



臨時町議会

- 議案第一号昭和三十五年阿仁町才入出予算追加更正の件
- 議案第二号昭和三十五年阿仁町特別会計中村診療所才入出予算更正の件
- 議案第三号昭和三十五年阿仁町特別会計伝染病隔離病舎才入出予算追加更正の件
- 議案第四号昭和三十五年阿仁町特別会計国民健康保険事業勘定才入出予算追加更正の件
- 議案第五号昭和三十五年阿仁町特別会計国民健康保険施設勘定才入出予算追加更正の件

臨時町議会は去る二月二十七日午前十一時半から開き、会期を一日とし昭和三十五年阿仁町才入出予算追加更正等前記五議案をそれぞれ原案通り可決。午後五時三十一分閉会した。

◎才入の主なるもの

議案第一号「追加更正予算額、一、〇二八、九四四円」(△印は減)

◎才入の主なるもの

木材取引税二〇〇、〇〇〇円、地方交付税八一、九〇〇円、△国庫支出金一九七、五九六円(災害復旧土木費補助金)、雑収入一一七、八四〇円(小児マヒ接種料)

◎才出の主なるもの

議案費三三三、七一〇円、役場費七二一、五四〇円、消防費九九、一〇〇円、△土木費一一、六一九円、△教育費四四三、七七〇円、社会労働施設費

一、当日の主なる上程議案

一、二八、一三二円 (保育所費)

衛生費一三三、四〇〇円(伝染病予防費) 諸支出金一六二、四六八円(中村診療所繰出金)

議案第四号追加更正額一〇五三、〇〇〇円(議案第五号追加更正額二、二七〇、〇〇〇円)

場 課 所
役 務 所
行 務 所
阿 仁 町 役 務 所
阿 仁 町 役 務 所
阿 仁 町 役 務 所



若くて有能な松山前院長に代つて、一向に取柄のない、徒らに馬令のみを加えた私が着任した事は町民の皆さんも無がっかりした事と、誠に申訳なく思つています。

ブルトリーザ

冬期間の諸車の運行を容易ならしめ、交通の利便を図る目的で今年も又ブルトリーザを運行して居ります。つきましては沿線各家々の入口に除雪が入るなど、多少御迷惑な点もあると思ひますがブルトリーザの運行の効果を完全ならしむる為何卒昨年同様御協力下さいますようお願い致します。

せい許りではなく、次の三点をまず実行してみたいと考えています。

(1) 患者第一主義に徹すること

この方針に則つて凡ゆる事柄を律し、処置していきたい。病院職員一同はこの本旨にそつ事に喜びも生じます。甲斐も感じようという事であり、私が要望しておきました。安い出費で最良の医療を患者に分ち与えるのが我々の義務と考えています。之に

就任挨拶

阿仁町立国保直営病院長 田中保清

されてはいますが、差し当り当院に必要なことは以上のべた検査室の整備であり、す。このことは前院長が離町間際迄心にかけていました。

幾ら打聴診を慎重に行なつても、検査が不十分ならその治療効果が望めないだけだなく、的外れの加療をしていくことにもなりかねません。限られた特殊な疾患に対する検査設備は夫々の特殊病院にゆだねれば事足りる分、当病院で採算のとれる設備は是非して貰わなければならぬし、之が

話等の集いを介して町民やひいては我々の啓蒙にも役立つたせたい所存であります。町の病院でありますから、治療面ではなく、予防面にもなす所がなければなりません。

(3) 病院に対する町民のなまの声をきく

① 患者又はその家族の方は、小牛在院中なら、午後ならいつでも自由に院長室を訪ねて、容態なり、将来の稼働能力なり、又は御不審の点なり御相談して下さい。内科以外の科のことでも結構です。私の分らぬことは主治医を呼んでお答えします。

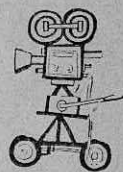
及ばぬことは、現代の医学では常識であります。往診の為に折角の外來患者又は入院患者を粗略に扱うことになつては病院の使命に反します。診療所ではないのですから充分な臨床検査をした上で診断、治療とならなければ、何のために病院を設置したか分からなくなります。

(2) 町民の衛生知識の向上をはかること。

一月六日より十一日の五日間、成人病(高血圧、が、心臓病)の検診を当院で行つています。更には、阿仁合以外の地でも、成人病に限らずいろいろな検診を行いたいと思つて、凡ゆる機会を捕えて衛生講

想を述べ、之が実施の確約を致すことも気が副わぬ事であり、規模が大きくなつた丈では病院とはいへません。ベッド数五〇(一〇〇)床迄の病院では最少限之丈の臨床検査を行なうべき設備が必要であるという規程が定まつています。この外にも看護婦の教とか、いろいろ規定

要望をきき、之に対処していきたい。患者の治療に大切な事は、安静、食餌、薬剤の順序であります。前二つの事は我々にはとすれば注意を怠たりがちです。当地方の嗜好の傾向とか、暖冷房の事とかより一層の研究がなされねばなりません。町長は国保運営協議会をもつており、立派な業績を挙げていますので、之に図れば事足りると思ひますが協議事項が広きに渉るようです。町有識者と当院医師が気楽に集つて、お互にかみしめをぬいて腹藏なく話し合ひ、如何にして病院が健全な歩みが続けるか、更にはより以上の発展を遂げるだろうかを語り合つて病院推進の脊骨となつて貰いたいと考えています。院長就任にあつて、以上三つのことをまずやつてみたいと思つて、宜敷くお願い致します。



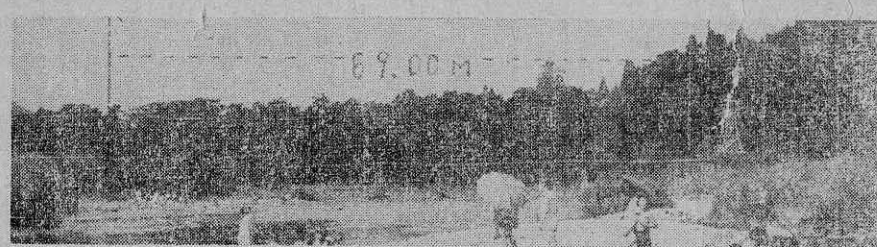
報 フラッシュ

裸のまゝで年を越した風張橋

永久橋に認承

(既報) 去る八月三十日三十五年度緊急災害査定で永久橋で架けられる事になつていた風張橋(吉田一小淵)はモンキーブリッジそのまゝの仮橋で年を越したが、最近その後夫々の理由のもとに、永久橋としての設計変更承認の为上京された助役さんへお伺いして見る事にする。

(写真は吊橋のままの風張橋)



老人センター慰問

去る一月七日養老院を訪問した森吉町(前田地区)婦人会六拾数名(代表佐佐林副会長)と阿仁町中村、有志九名による慰問団一行は正午より民謡、舞踊等の多彩な絵巻を数時間にわたり披露、そして数々の贈物で老人達を慰められた。

1月の養老院慰問

その他物品又奉仕等による一月中の慰問者は次の通りである。厚くお礼申し上げます。(敬称略順不同)

冬期火災について注意

県内各地に火災が発生し降雪量が多いため、消防活動に円滑をかき、大火となり貴重な生命財産を失つて居ることは、憂慮に堪えません。当町は町民各位の日夜を煩ため火災予防により大きな火災が発生してはならないが、一朝有事の場合現在の消防用水は降雪量が多いため使用出来ない状態にあるので、各分団に除雪を通知したので町民各位も消防活動の円滑を期するため御協力を願います。

農地に関する問題の「相談室」

農業委員会では地元民の利便を図る為一月から支所で農地問題相談室を開設している。これは毎月十五日(日曜祭日)に当る場合は翌日(本庁より職員が出張、農地諸問題の相談に應ずる事になつて居るもので第一回目的の去る十五日には予想外の利用者で好評を博した。同相談室では今後共に、問題の大小にかかわらず遠慮なく利用してほしいと望んで居る。

冬期火災について注意

県内各地に火災が発生し降雪量が多いため、消防活動に円滑をかき、大火となり貴重な生命財産を失つて居ることは、憂慮に堪えません。当町は町民各位の日夜を煩ため火災予防により大きな火災が発生してはならないが、一朝有事の場合現在の消防用水は降雪量が多いため使用出来ない状態にあるので、各分団に除雪を通知したので町民各位も消防活動の円滑を期するため御協力を願います。

一品供出

助け合い運動

阿仁合婦人会では歳末助け合い運動町内各商店一品供出の物品数百点を町の施設並に真木、石戸谷久治(十二月火災)鷹巣陽清学園等におくつた。

間 三十五年度緊急災害査定で永久橋に認められた風張橋に対し更に永久橋として、設計変更の認承の上京されたその結果等を広報を通じてお話し願ひ度いと思ひます。助役 御承知の通り永の間懸案となつていた風張橋の災害復旧工事を永久橋に架替える設計変更を建設省の承認を得るため上京したが案ずるより生むが安かつた間、あの路線は小淵駅に通じ又通学道路であるのみならず小畑林道につながる生産道路として重要であることとからして町としても永久橋の構想をもつていたせいもあり、数年前から地元民もこの永久橋説には強い期待を寄せていたようだった

◎「阿仁町広報」は昨年夏以来毎月一回発行致して居ります。最近配付ならぬのお声も耳にしますがその月によつては役場の大事な連絡事項等掲載致して居りますのでそのような場合は早速部落会長さんを通じて又直接役場総務課まで御問合せ願ひます。