



あ に

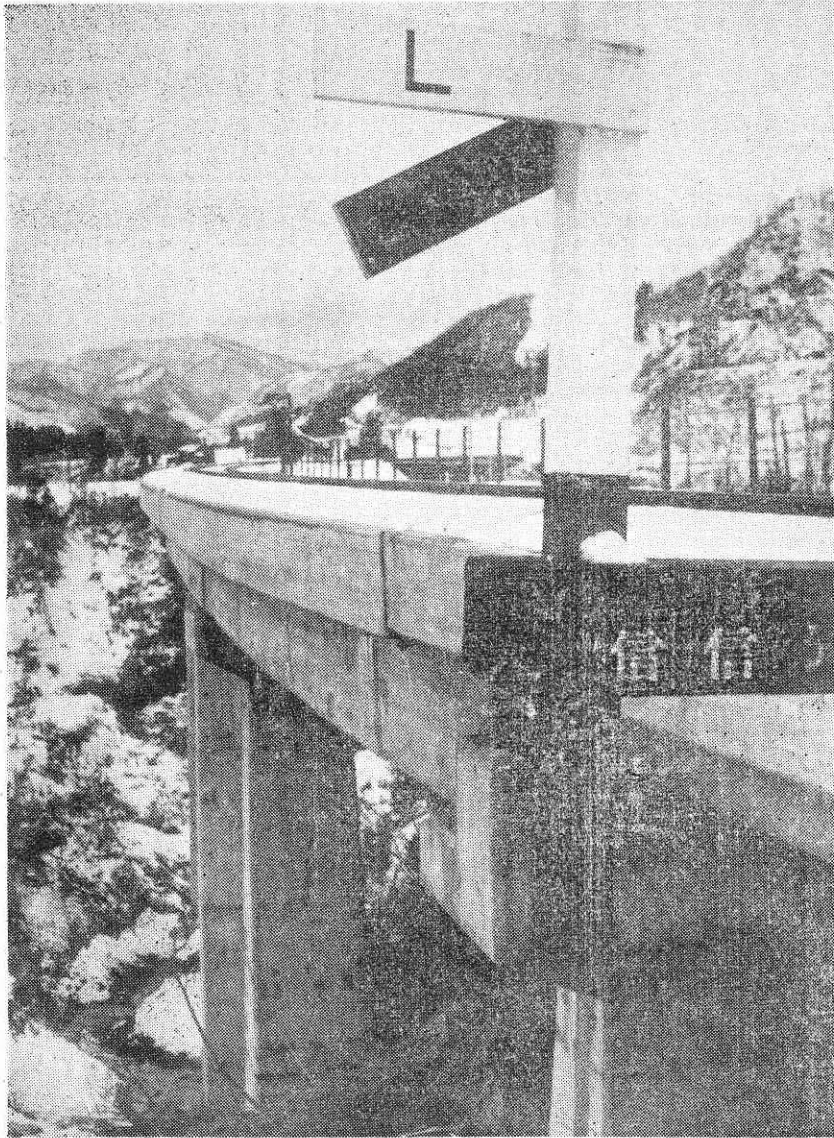
編集と発行 秋田県阿仁町役場総務課
印刷所 秋田県阿仁町阿仁合印刷所

No.28号

昭和39年2月20日

(毎月発行)

住みよい
明るい町を
築きましよう



臨時町議会

給与条例改正等

本年度第一回臨時町議会は去る二月十四日招集、会期二日間に亘り開催された、付議された案件の主なもの

は人事院勧告に基づく職員の給与条例改正、それに伴う予算更正、町債借入額の変更(林道債二五〇万を一〇〇万円、辺地債五〇〇万円を三〇〇万円、医師住

宅及病院車購入債一五〇万円を二〇〇万円、公民館建築債一〇〇万円を二七〇万円)更に、一般会計及特別会計の予算更正額は次の通りである。一般会計二四万円減、特別会計(病院会計他四会計)五九七六三六円増)

☆

☆

山なみ深くにいだかれた阿仁の人里は一面の銀世界におおわれ、遠い遙かな大古の余いんを漂よわせて、いま、静かに眠っている。

白雪の下では、「露のとう」や草々がそれぞれの小さな生命をはぐくみ、そして自然が、大地が、概に春のために、力強いゆるやかな歩みで、動いている。

(写真フोटoclub提供)

中小企業。設備資金

借入申込は!!

中小企業高度化資金ならびに設備近代化資金の貸付は、毎年行なわれ、中小企業の設備の近代化、経営の合理化に多大の効果を上げておりますが、昭和三十九年度の借入申込みを希望される方は、三月五日頃までに申し出て下さい。

尚詳しくは、経済課へご連絡ください。

農業計画構想

岐路に立たされた

農業の体質改善に

農業をとりまく諸情勢は最近特に深刻となり、町においても、数年来農業形態の体質改善に努めては来たが、以て然る農業所得は他産業の活発な伸びに比べて低位に度を増し、生活水準の引きはきまり、大々たる見直しを要するに至ったわけである。このように岐路に立たされている農業の体質改善に本町ではこの度三十九年度農業計画構想を策定し、今後これを基にした農業の近代化が強力に押し進められる事になるがその大要を記して見る事にする。

構造改善施策

一、農業構造改善事業
農業経営の近代化農業生産の選択的拡大をはかるため、国に於いては農業構造改善事業、県に於いては農業近代化パイロット集落事業としてそれぞれ事業指定がなされる事になって居るので、今年度は当町立地条件に即応したこれ等の事業の立案計画を行う。

二、土地条件の整備並に国有林野活用
今後農業の機械化や共同化等農業近代化が可能となるよう農地の交換分合、区画整理、農道農用水の改善等強力に推進する。また国有林野活用については放牧地、樹園地、草地改良等の適地調査を行い、効率的な活用が出来る様その対策を講ずる。

三、農林業団体の育成
農業協同組合が農業構造改善に果す役割がきわめて重要であるので大阿仁、阿仁合農協の合併を推進してその規模の拡大をはかり新しい体制の確立を助長する。また森林組合の育成強化をはかるため振興事業に対し助成措置を講ずる。

四、農業共同化の促進
和牛、栗の部門別共同経営並に農機具の共同利用。

五、農村振興会の組織拡充
推進母体としての組織の拡充をはかる必要があり、これの育成強化を推進する。

六、農業近代化研究並に産業祭の開催
農業構造改善の中核リーダーを養成するため長期研修(一ヶ月)短期研修(三日)と区別した農業近代化研修を実施する。また従来までの農産物を産業祭と改め農産物、各種商工展示、談話会、講習会を中心とした町の産業祭を開催する。

七、内水面漁業振興
伏影を中心とした産地拡大を推進する。

八、展示場の設置
農業新技術の問題の解決と優良技術の普及をはかるため町内数ヶ所に展示場並に試験圃を設置する。水稲直播試験圃、栗集団栽培圃、集約牧野展示圃、施肥試験圃等。

農業生産施策

一、耕種改善(水稲)
(1)健康な稲作り対策
稲作は本年もまたかなりの天候不順が予想されておるのでこの機会に阿仁町「健康な稲作り運動」推進対策協議会を結成し、優良品種の統一、健全育成、病虫害防除、施肥の合理化、農業気象の活用等チラシ、講習

(2)病害虫防除
各部落防除班の組織拡充をはかり同時に病害虫防除機械に対する助成を行う、また異状発生に対する農薬助成策を考慮する。

(3)施肥合理化
講談会等を通じ真に良質、安全、多収な稲作り運動を強力に推進する。

(4)畜産振興
和牛飼育には良質飼料の確保が最も大切であり、里山牧草畑、畦畔の手近な草地改良を推進すると共に電牧放牧地の造成を積極的に推進する。

(5)豚の振興
種豚の購入並に素豚の共同購入に対し助成策を講ずる。

三、栗の振興
栗の産地化をはかるため今

「おらが鉾山の現状と将来は」

町民総決起大会

西暦一五七七年向山鉾山の創業が始まり、昔時は日本屈指の銅鉾山として日本一の産銅を誇った事もある阿仁鉾山も、世界的な供給過剩傾向と国内不況並びに貿易の自由化等による大きな波に直面し、昨年二月二十四日この危機を突破すべく「危機突破町民総決起大会」を開催。

鉾山政策の確立を強力に働きかけ鉾山企業業の安定、更に鉾山所在市町村の生活安定を推進。これが打解のポイントはずもって新鉾山の開発と生産の向上以外にはなし、と聞かされては来たが、あれから満一年を迎えた今、全町民の一大関心事「おらがやまの現状と将来の見直し」について同鉾山所西野所長さんに伺うて見る事にした。

阿仁鉾山の現状と将来

古河阿仁鉾山所 所長 西野孝之

皆様御承知の通り銅は昨年四月より貿易が自由化されておりましたが、この自由化は、外国の安い銅と競争してゆかねばならない宿命を背負っており、外国の銅は鉾山の規模が大きく且つ品位が高いため生産コストは非常に安く国内銅と比較して一七二万円以上の差があります。業界としてはこのままの状態で自由化された場合国内の銅山の大半は閉山せざるを得ない状況であるため、昨年末政府に対し国内銅山保護のため鉾山政策の確立を強く要望してきた次第であります。

政府におきましても地下資源の保護のため「金属鉾山」探査補助金の増額、「金属鉾山」等の保護政策を実施しておりますが、業界の要望事項についてはまだ十分でなく更に引続き保護政策の強化を要望しているわけであり、昨年より本年にかけて探査の成果も挙げて



完成した大平橋
上 トラクター
下 ショベル

臨時措置であり昭和四十二年以降は全部打ち切られ、自由化に入るわけであり、四年の間に各鉾山は体質の改善を計り生産コストを引下げ、外国銅と競争出来る自立体制を確立しなければならず、脱産する外はありませぬ、当阿仁鉾山もこの方針に沿って鋭意体質の改善を進めている次第であります。

当所は鉾山として老境にあり且つ他鉾山と比べて自然条件に恵まれず自立体制の確立は仲々容易ではありません、極力探査に重点を置き富鉾山の獲得を目指しております。昨年より本年にかけて探査の成果も挙げて

基本選挙人名簿登録人員数

昭和38年12月10日現在

投票区名	男	女	計
三枚	68	62	130
吉田	204	240	444
水無	436	465	901
山草	623	753	1376
萱草	40	50	90
瀬影	272	330	602
伏根	145	156	301
子坂	144	179	323
鳥坂	115	119	234
比立内	529	560	1089
中村	258	270	528
計	2934	3184	6018

女子学生の為に

阿仁部女子学生の為に阿仁寮(大館市、約七〇坪)が昨年十二月完成した。この寮は桂高校まで五分鳳鳴高校まで十分の場所であり、収容人員は二五名、阿仁部が阿仁部町の協賛のもとに建設したものである。入舎手続は阿仁部出身女子学生の証明だけで良い事になっているが詳細は会長花岡嘉一郎氏(大館市駅前)又は副会長長神成術科医院(大館市馬喰町)まで

幼児の保育も

児童館(戸島内)がこの程完成した。同児童館は一般児童は勿論、勤労青少年、婦人会等の集りに利用されているが、今後更にへき地保育所を併設、幼児の専門保育を行う等、地域活動の拠点として大いに活用される事になるわけである。

冬將軍に挑む

トラクターショベル
昭和三十二年冬期の交通の確保を目的に購入したブルドーザーも過去七年間の活動で老朽し修繕費も年々増加する一方であったが、町ではこれを売却する事にして新車と入替えた。

これは三菱ふそう製BS13型トラクターショベルで去る十二月三十一日到着。連日冬期の交通確保にエンジンの音を山峽に響かせ活躍するが、除雪、排土以外に砂利積み等も出来る新車種で消費を待つて道路補修にも一役かう事になっている。

大平橋完成

大平橋(岩ノ目沢)が去る二月十日をもって完成した。この大平橋は昨年三月十五日凍結した岩石の落下により、日東線に被害を及ぼした。その後公共土木施設災害復旧国庫負担法の適用を受け、緊急査定により工法が決定され、工事費百七拾万円、秋田市栗原組の手によつて昭和三十八年十月五日に着工された。

お待ちどうさまでした!!

これで約十ヶ月間仮橋利用の不便も農耕準備を前解消されたわけである。

児童館の保育も

庄司武男氏
昭和二年九月生れ昭和二年農林省農林省、四月に古河阿仁鉾山に入社、役職は奉職は昭和二十二年、産後経済係長、農林係長を、現在に至っているが(こ)もまた技術屋、土地家屋、査士である。

プール建設

実現すれば県内唯一のもの

本町においては早くから医療機関を充実するとともに町民の体位向上の為に社会体育の振興を図る等健康と福祉の増進を重要施策の一つとして着々その成果を挙げつつあるが、辺地と云う特殊事情も考え、この

度児童用プール建設を計画その実現を期しているが、その見直しは明ら。児童生徒の水泳には昭和二十八年頃より場所を指定し監視人を置きPTA、親の会の協力を得て(1)急流、深み曲折が多く見通しも悪く危険な箇所が多い(2)日照時間が短く、急流の為水温は真夏でも十八度を越さず又鉱毒流出で水泳には適せず健康保持にも害がある(3)家事繁忙な為に校外における子供の遊びの管理が充分に出来ない等の悪条件の為に事故防止及び指導に努めて来たものであるが、単に事故から守るだけでなく心身共に健康な子供を育て

る為には水に親しみ水に鍛える必要があると云う声と共に今回厚生省の通達に接しこの機会にと、その実現を期するに至ったものである。尚このプールはる過装置、トイレ、シャワー等の近代設備の完備された、長さ二十五米幅十四米と云う堂々たるもので、この実現を見れば厚生省関係では県内唯一の児童用プールと云う事になる。

慰問者でにぎわう

△老人ホーム▽

縁故就職は止めよう!!
進学と就職のシーズンを迎えた各学校卒業生はある程度の不安をいだきながらも希望と期待をもって第二のスタートを力強く踏み出そうとしている。

しかし近年せつかくの就職者も条件の良かった管の職場に対する期待が裏切られ、婦郷又は転職する者も数多い、その大半は縁故関係や知人の紹介だけで知った中小企業会社であり、求人難

慰問者でにぎわう
△老人ホーム▽
ですが本広報紙上で関係者一同に代り深謝します。尚十二月、一月の慰問者とは次のとおりである。

- △十二月 (敬称略)
- 比立町婦人会幹部 二〇名
- 鷹巣電話局女子職員一同 大はう、丸中パチンコ店
- 上新町第一児童会
- 上野町柴田豊次郎(映画)
- 米高家庭クラブ 三十五名
- 小武修商店
- 阿仁合中学校一年D組
- 鷹巣農林高弁論部 十五名
- 阿仁町社会福祉協議会
- 合川町社会福祉協議会
- 郡連合婦人会代表八十五名
- 二ツ井町社会福祉協議会
- △一月
- 水無下浜子供会
- 阿仁合小学校五、六年生徒
- 前田青年会男女十八名
- 花矢町有志二十名
- 森吉町米内沢四ツ葉クラブ

今年もかなりの天候不順が予想されておるので稲作設計においては今から充分留意して下さい。

一、品種の選定には、特に米質という点があり上げられて来ておるのでこの際難品種はやめ米質耐病性、収量ともすぐれたハツニシキ。サニシキ。ウゴニシキ。ヨネシキ等の優良品種に切りかえる事が望ましい。

農事

二、健苗育成と早植
ほご苗代は健苗育成と同時に早植を可能にする、特に当地方では全面的にほご苗代に切りかえるべきである。

三、病害虫防除にあたり、又これにともなう労力は共同育苗管理の方向で話し合つて見るとよい。

三、病害虫防除にあたり、

健康な稲作りの設計の為に

病害虫は早期にしかも集団一せいの防除をはかる事が能率防除効果の点から望ましいので、この機会に各部落ごとの共同防除班を結成し省略化と防除技術の万全を期したい。

四、施肥設計にあたり、あつては昨年度行つた土壌調査結果が三月上旬まとまるのでまだはつきりした設計をたてがたい、思うが、とりあえず窒素質肥料に対し磷酸、加里質肥料が不足なので窒素一、磷酸二、加里三の割合で施用しまた堆肥、ケイカルの施用もおこたつてはならない。

町 辞 令

昭和三十八年分の所得税確定申告と納税
昭和三十八年分の所得税確定申告と納税は三月十六日までお済ませ願います。

◎確定申告等のご相談は国、県市町村が共同で納税相談をいたしますので通知いたしました相談日には忘れずに相談においで願います。(税務署)

二月一日付
柴田一忠(支所長) 経済課長を命ずる
庄司武男(農林係長) 農業委員会 事務局長を命ずる
山田直義 山田直義 主事補に補する
原田 幸 経済課勤務を命ずる
小林フミ 主事補に補する
民生課勤務を命ずる