

- ▲ 消防出初式 (2日)
- ▲ 官庁御用始め (4日)
- ▲ 成人式 (15日)
- ▲ 学童スキー大会 (16日)
- ▲ 民生委員会 (18日)
- ▲ 農業委員会 (20日)
- ▲ 各学校始業 (21日)

一月のこよみ



～新春の山々～

賀正



年頭にあたり
町長 佐藤 時治

町民の皆さん、明けましておめでとうございます。四十一年の元旦に当り、私達はまず日本の興隆と世界の平和と、特に阿仁町の繁栄を祈ります。今より二十年前、戦争に敗れた当時日本国民の...

一部の人々は長い歴史のうちで、このようなたはかえつて一つのクスリとなるのだから決して悲観すべきでないと言いました。しかし、これは本心にかけらなう感じました。もう一つは思いもよらない敗戦に自ほう自棄となつて、一時...

町民のみならずあけましておめでたうございます。波乱に満ちた一九六五年度の内に外に幾多の歴史の足跡を刻みながらあわただしく過ぎ去りました。

過ぎ去つた一年を回顧する時、日韓関係のことからベトナム戦争、カンミール競争、インドネシアのクーデターなど世界の耳目を集めた数々の事件があり、吾々が町に於いては町政史上、永久に残るであろう政権交代がなされました。このことは、過去の苦しい、また長い歩みの中からもたらつて...



町議会議員 湊 兵治

いたものであり、その帰結が阿仁町の発展と繁栄にとのよきな意味をもつかは、甚だ関心深いことがらであります。

聖書の中に「明日のために思いわすれぬ、明日は明日に任せて、思いわすれぬ」がある。一日の苦勞は一日で足りる。一日の苦勞は一日で足りる。一日の苦勞は一日で足りる。一日の苦勞は一日で足りる。

十一月十日。臨時町議会が、去月の十一月三十日に開かれ、新しく常任委員が改選された。同時に次の通り各議案が可決された。

常任委員改選さる

11月臨時町議会

- △総務財政委員会 (七名)
 - 委員長 加賀谷 広
 - 副委員長 沢井 作蔵
 - 委員 鈴木木之助、小武海治、佐藤 時治、田中 常雄
- △教育民生委員会 (七名)
 - 委員長 伊藤昭夫氏(死亡)
 - 副委員長 佐藤 忠雄
 - 委員 片岡 長吉、柴田 茂、飛沢 真一、松橋 久八
- △産業経済委員会 (六名)
 - 委員長 佐藤 平安
 - 副委員長 近藤 竹雄
 - 委員 上杉 金治、佐々木正一、高橋 市郎、伊東 敏雄
- △土木建築委員会 (六名)
 - 委員長 魚住 俊雄
 - 副委員長 佐藤 弘

- ◎ 議案第六十六号 併用林道申請の件
- ◎ 議案第六十七号 阿仁町幸屋林道を併用林道にするため、秋田営林局へ申請するものである。
- ◎ 議案第六十八号 阿仁町特別職の職員で非常勤職員の報酬及び任用賃金に関する条例の一部改正の件
- ◎ 議案第六十九号 非常勤職員である公民館長の報酬月額三、〇〇〇円を一、〇〇〇円に改めたものである。

新年賀護

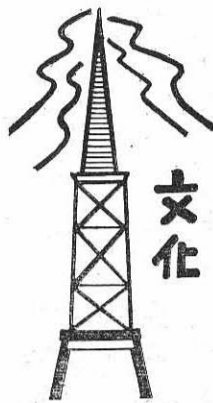
町長	高橋 兼吉	副町長	高橋 兼吉	総務課長	佐々木 正広	土木課長	松橋 清広	民生課長	伊東 考徳	経済課長	柴田 一郎	税務課長	柴田 三郎	支所長	石川 第蔵	町会議長	鈴木 兵治	副議長	鈴木 兵治
委員	中山 三郎	委員	高橋 兼吉	委員	佐藤 吉彦	委員	上杉 金治	委員	佐藤 平安	委員	佐藤 忠雄	委員	近藤 竹雄	委員	伊藤 昭夫	委員	佐藤 弘	委員	魚住 俊雄
教育委員	中山 三郎	教育委員	高橋 兼吉	教育委員	佐藤 吉彦	教育委員	上杉 金治	教育委員	佐藤 平安	教育委員	佐藤 忠雄	教育委員	近藤 竹雄	教育委員	伊藤 昭夫	教育委員	佐藤 弘	教育委員	魚住 俊雄

新春のプレゼント

NHKテレビ中継所

完成は五月の見込み

秋田県人でありながら、テレビは青森放送しかも画面がバツトしない、というテレビへの苦情がいよいよ解消されます。NHKテレビ中継所が湯口内に出来るからです。本格的工事への準備作業も進み、あとは本工事を待つばかりです。雪だけの五月、文化の恵みが各家庭に送られる日もまじかです。



設置経過

◎東京オリンピックを協力要請ひかえた昭和三十三年の春ごろ、当町においてテレビ難視聴解消の世論が高まり、P.T.Aや、公民館視聴覚部等から難視聴解消の陳情が町当局に出されるに至り、町ではたゞちに議会の承認を得て、NHK秋田放送局や、仙台支局、日本放送協会にテレビ中継所設置の陳情が行なわれました。

◎当時NHKでは三十九年度の事業計画がすでに出来ており、当町としては更に四十年事業に繰り入れ願うべく再度の陳情を行ない、その結果四十年五月現地の調査として候補地三ヶ所の調査が行われました。

◎調査の結果、電波の受、発信条件は湯口内三角点附近が最高の条件をもっていることが判り、有力候補地として、更に九月最終的調査の結果予定通り湯口内設置の決定をみることになりました。

◎同時にNHKから町に対して、中継所建設資材運搬道路整備と、中継所ア



調査中のNHK技術員

ンテナ設置用地の協力要請があり、これに対して現在湯口内部落と土地所有者の全面的協力を得て、すでに道路の整備は完了し、又用地の確保が行われていて、更に四十年事業に繰り入れ願うべく再度の陳情を行ない、その結果四十年五月現地の調査として候補地三ヶ所の調査が行われました。

◎調査の結果、電波の受、発信条件は湯口内三角点附近が最高の条件をもっていることが判り、有力候補地として、更に九月最終的調査の結果予定通り湯口内設置の決定をみることになりました。

◎同時にNHKから町に対して、中継所建設資材運搬道路整備と、中継所ア

阿仁農協発促近し

3月31日より

阿仁合 兩農協合併決議を完了

懸案とされていた農協合併がいよいよ具体化されるに至りました。

農業の後進性と現状における諸問題解決の為に大きな役割をなすものとして、農家はもとより、行政からの農協に対する期待は強いものがあります。このようなかで昨年来、両農協合併が推進されて参りましたが、阿仁合農協、大阿仁農協共それぞれ解散、合併の決議をあげ三月末までに諸手続きを完了し、三月三十一日から阿仁町農協として発促することになったのです。これにより農協としての機能の充実が図られ、農家経営の改善や、農業行政の推進に大きく貢献するものと期待されています。

農地報償について

ご存知の通り旧地主に対してきたいろいろな不満を解消する「農地報償法」が制定され、目下その受け付けが行なわれています。

これは農地改革で農地を買い取られた者またはその遺族、一般承継人に「報償」するため、給付金を支給するというもので、農地を買い取られた旧地主が、農地改革後の経済変動ともあいま、改年後二〇年にもなろうとする今日まで持ち続

タバコは

皆さんが毎日愛煙しているタバコは、ケムリをむだにしないで、たばこ消費税として、地元町村に還元されます。昨年は四、六万五千元が

困りごとの相談は...

民生委員が決まりました。

新民生(児童)委員についてお知らせします。

一、昭和四十年十二月一日付で、民生(児童)委員が次のとおり厚生大臣及び、秋田県知事より委嘱発令になりました。

二、民生(児童)委員は、各地域において、

- (1)常に調査を行い、住民の生活状態を知らなければならぬ。
- (2)保護を要する者を、適切に保護指導しなければならぬ。
- (3)その他関係行政機関の業務に協力しなければならぬ。

委員名	地域
戸嶋チエ	上下小
菊地清治	小淵
庄司勇蔵	吉田
山本盛雄	湯口内
庄司カネ	新町
坂本定吉	真木
杉田恒蔵	大町
佐京寛雄	下新町
飛沢興松	"
高橋金蔵	上新町

出稼者にたよりを

町では広報を送ります

今年も町から多数の出稼者が出ております。調査の結果十二月五日現在で一八〇名位となっており、更に増加される見通しです。

家を離れて異境の地に暮らす出稼者に郷里の便りを送るために送りたいものです。役場では広報を送ることにしています。

出稼ぎ実態調 (中間) 40,12,25現在

1、就労業種別及び出かせぎ先

	北海道	東北(県内)	関東	東海	近畿	その他	計(県内)
農林、建設、製造、その他		51/38	58	15	7		80/4
計		97/42	63	22			182/42

2、年令別、経営規模別、続柄及び性別

年令別	経営規模別	続柄、男女別
20才未満	0.5町歩未満	世帯主 88
21~29	0.5~1.0	あとの他 54
30~39	1.0~2.0	あとの他 40
40~49	2.0~3.0	男女計 166
50以上	3.0以上	男女計 16
計	計	男女計 182

部落別出かせぎ者数 40,12,25現在

部落	人員	備考	部落	人員	備考	部落	人員	備考
打中	6		比立内	27		吉田	2	
打内	6		幸内	12		小様	1	
戸内	32		笑内	10		その他	7	
木内	13		根子	54				
長畑	8		荒畑	3				
			瀬町	1		計	182	

ちよつと一言

年の始めは気のゆるむ時何かと又せわしい時でもあります。

◎雪の上は人も車も滑ります。交通事故に注意しましょう。

◎年の始の挨拶は、まず戸じまりと、火の用心から。

◎一年の計は元旦に、あなたの人生は健康にあります。

犬の放し飼いは出来ません

昭和40年6月1日から犬の放し飼いができなくなりました。これは飼犬の飼育管理の適正化と公衆に危害をくわえることを防止するものであります。

①飼犬は常時つないでおくこと。

②生後九十日以上は必ず登録すること。

③犬をつれて外出するときは丈夫な首輪、綱をつけ、人ごみの中につれていけないこと。

以上を守らぬ場合は、五千元以下の罰金に処せられることがあります。危害防止にご協力下さい。

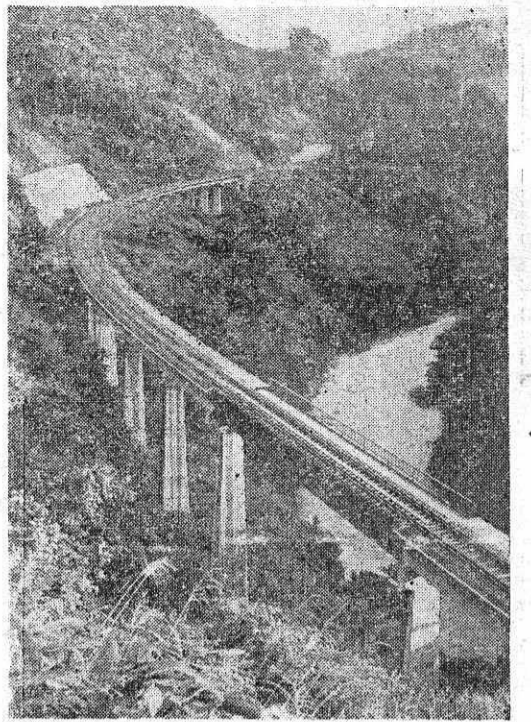
三才児検診

人間のからだは精神的にも肉体的にも三才までにその基礎づくりがなされてるといわれています。

満三才になられた幼児を対象に健康診査が次の日程で行なわれます。お子様の健康管理の為に多数受診されますよう。

△対象者は三十七年一月〜十二月迄に生れた人です。

△受診は無料です。



のびゆく郷土
=撮影=佐藤昭春(カメラクラブ)

2日に出初式

消防

恒例の消防の出初式が、今年も一月二日、阿仁合中学校で行なわれ、当日は各分団より三百余名の団員が参集、公民館前より会場までのパレードや特設消防隊及永年勤続の表彰などがあります。

勤続表彰など

例年通り町内パレード

- 一、特設消防隊表彰
- 二、永年勤続表彰
- 三、三〇年勤続
- 石川福太郎、松田憲次郎、西根三郎
- 二五年勤続
- 西根正、西根茂雄、菊地金夫、奈良要之助、松橋省吾、鈴木福治
- 二〇年勤続
- 佐藤栄蔵
- 他十五年勤続十二名、十年勤続五名となつています

知つてますか?

- ◎ 印鑑証明書は本人以外交付できません、本人が来られないときは必ず委任状(五円の印紙を貼つて)を持参して下さい
- ◎ 住民登録は異動のあった日より十四日以内に手続きを済ませて下さい
- ◎ 謄本等を請求する場合は左記を明記して下さい
- 戸籍謄本の場合
- 筆頭者名、本籍番地
- 住民票謄本の場合
- 世帯主氏名、住所
- 抄本の場合は
- 右記の他その者の氏名

基本選挙人登録人員

(40,12,20)

投票区	部落名	男	女	計
三枚	上小様	55	54	109
吉田	上小様、小畑、吉田	208	233	441
水無	湯口内、水無、真木	398	454	852
銀山	銀山、畑町、小沢	593	721	1,314
萱草	荒瀬川、鍵の滝	38	44	82
荒瀬	露熊、向岱、荒瀬	258	328	586
伏影	伏影、美内、萱草	120	144	264
鳥坂	鳥坂、岩目、大平	110	119	229
根子	根子	138	171	309
比立内	幸屋、幸屋渡、比立内、長畑	499	550	1,049
中村	戸島内、中村、打当	248	263	511
計		2,665	3,081	5,746



ご協力下さい

除雪に
新年を迎えたとはいえ、これから本格的な冬だという東北地方は、今年も大雪が気象庁予報として出されています。例年の通り、この家庭でも屋根の雪降ろしや除雪に苦勞なされることと思いますが、冬期間における道路確保は火災その他に災害時に於いて最も大切なことです。役場では今年もブルドーザーによる除雪を計画していますが、町民各位の除雪に対するご協力をお願いします。

※ 父、雪の重みによる家屋の倒壊を防止する為にも、屋根の雪降ろしに細心の注意をはらいましょう。

クリの試験地設置される

一 全国で七ヶ所の一つに

一昨年来、当町では農業行政の一策として「クリ」の生産地形成による農家所得の増大をはかるべく、着々と植栽を推進してきています。その面積も来春には八町歩となるに至りました。今後更にこれを生産軌道に乗せ成功させるためには、肥培管理、病虫害防除等技術的問題が残されており、この度、これに対応して当町に県のクリ山地適成試験地が設置されることになりました。これは全国で七ヶ所のうちのひとつとして指定されたもので、県内では一ヶ所となつており、これ

- 記
- 一、場所 水無宇治五兵衛
 - 一、面積 二反二畝
 - 一、品種 西明寺一号外、六品種
 - 一、土地所有者 山田 強

贈りもの

保育所にブランコ
十二月十日、阿仁町下新町牧浦商店から、阿仁合保育園に幼児用ブランコが寄贈され、子ども達に大変喜ばれています。どうもありがとうございます。

県議会の一般質問者に



連青の吉田君

青年の政治意識を高める狙いとして、当町でも昨年は模擬議会が開かれましたが、県連青では今年の県模議議会を一月、二月にかけて予定しており、この度その一般質問者四名の中に、吾が阿仁連青の会長である吉田仁吉君(吉田)が選ばれたことになりました。質問内容は産業、労働部門で、本県でも問題の多い基本的なことでもあり、吉田君は少しでも多く県民の現状を訴えたいと願っています。

婚姻、出生、死亡調査

(40,12,20現在)

月別	婚姻	出生	死亡
1	7	5	2
2	3	12	5
3	2	10	6
4	4	9	11
5	6	7	4
6	3	10	5
7	2	6	5
8	1	9	2
9	3	15	0
10	4	4	8
11	12	6	9
12	10	2	3
計	57	95	60
		男38	男36
		女57	女24
39年度			
45件	121	37	
	男54	男22	
	女67	女15	

お宅は大丈夫ですか!

冬囲いに必ず出口を

冬は火災が多いばかりでなく、火災による死亡の多いのも特徴です。これは冬囲いにより家が密閉されている火災の時に出口がふさがれているからです。万が一に備えて冬囲いにも必ず二つ以上の出口を確保して、不幸な災害から身を守りたいものです。

必ず逃げ口を



お知らせ

新成人の皆さんへ

一月十五日は成人の日です。日本国民は二十才になると法律上成人として一人前の扱いを受け、選挙権も与えられ名実共に社会人として出発することになります。又、いま一つ忘れてならないことは国民年金の加入者になるということです。すなわち国民年金は二〇才から六〇才までの日本国民で、厚生年金や共済組合などに加入していない人達が、必ず加入しなければならぬ制度ですから、二〇才になられた方は、印鑑をお持ちの上、役場又は支所へ届出下さい。(詳しくは役場、支所へ)

新年もまた計画的な

予算生活で

私達はこうした

笑内II戸数三五戸の農放し、過年度未納者の申入れも快諾、完納に導き又適格に年二回の総会。当時の部落は農村に共通の納額の割当て。十月には農業労働力の老令化、女性化による賃金の低下など、この総会を組合員相互の身近な問題や部落の課題等を話し合い日常生活に役立てる場としても利用する事に努めた。従って税金の滞納等は年々減り、組合員は五〇〇円一世帯に二五円納税額に二分の増も二十七戸に増えた現在では相互の和を密接にする事に統一され、三年に一度の旅行も計画。三十九年には一戸より二名も参加して、秋田に花見を旅行している。そして組合員の殆んどは月々の納付が心の安定を与へ、生活の張り合いを生み、浪費、無計画からくる焦り、収入の不足が家計を無作為的に大きく破綻させている事を認めている。納入の為手元に残される無作為的な小遣金も余地はとされ、中には運賃委員の一人小林幸之助が困難な家もあつて足並みもみだれがちであつたが心理的内容から行動を促され計画的な予算生活へとジャンプさせる事が喜びまた誇りとして、説得の最終段階である」と。

(提供 税務課)

