

昭和43年 2 月
 No. 63号
 発行部数 2,200
 毎月 15日 発行

あ に

編集と発行 秋田県阿仁町役場総務課
 印刷所 秋田県阿仁町阿仁合印刷所

◇町の動態◇

人口 9,696
 男4,560 女5,136
 世帯 1,972

(昭和43年1月現在)
 (住民登録人口)

” あすは君達のもの ” 飛躍する ” はたち ” の成人345名



※ 今年の成人式は一月十五日公民館で行なわれ、一〇二名の新成人が出席しました。該当者は三四五名ですが、殆んどは町外へ出ています。成人式では、その前途を祝し町より成人証書と記念品を贈り又来賓の諸先輩より激励をうけられ、これに対し成人を代表して佐藤慶一君(水無・公民館勤務)が誓いのことばをのべました。式にひきつづき、県社会教育課長補佐・米田先生による「青年に期待するもの」と題する記念講演があり、はたちを記念し意義ある一日を過ごしました。 ” あすは君達のもの ” 無限のエネルギーを秘めた若もの達の、大いに飛躍することを期待してやまない

保 育 園 児 募 集

◆ 申し込みは20日まで ◆

左記より 四十三年度の保育園児を募集します。
 希望者は人員に制限がありますので、お早めに申し出下さい。

申し込み期日
 四十三年二月二十日迄

申し込み先
 役場か支所、又は各保育所へ

保育時間
 午前七時十五分から
 午後五時三十分まで

入園申請書は、各保育園にあります。

○阿仁町保育所

満三才未満児 十八名

満三才以上幼児 四十二名

○大阿仁保育所

満三才以上幼児 五十名

○戸島内保育所

満三才以上幼児 三十名

お年玉当選番号

1等	(トランジスタテレビ)	967996	129833
2等	(ハーフカメラ)	下5ケタ	73301
3等	(シーツ)	下4ケタ	7116
4等	(封筒セット)	下3ケタ	254 867
5等	(切手シート)	下2ケタ	75 38 91

賞品の交付期間は、一月二十日から七月十九日までです。お早めにもよりの郵便局へ申し出下さい。

役場の執務

時間が変わります

三月一日から役場の執務時間が現在の冬期時間が二月いっぱいまで終り次の通り変更となります。

平日 午前8時30分から
 午後5時15分まで
 土曜 午前8時30分から
 午後0時30分まで
 役場にご用命の折は印かんを忘れぬよう。

印かん証明は
 本人以外は交
 付できません

もうごめんがなくてしょう

全国火災予防運動始まる

式 初 誓 出 災 防 無 消



町内パレードと表彰

昨年の大火の汚名を返上し、ことごとく無火災を、と

阿仁町消防団出初式が一月二日、三百人の団員が参加しておこなわれました。町内のパレードにひきつづき、阿仁合小學校で団員の永年勤続表彰と、昨年の大火のおり焼跡整理に奉仕くださった町内各事業所に対し次の通り感謝状を贈りました。

業所、近竹産業株式会社、高嶋木材株式会社、阿仁川木材株式会社、丸和木材株式会社、近藤木材社、秋北バス米内沢営業所、株式会社上杉組、米代トラック阿仁営業所、阿仁運輸有限会社

また、二月二十九日から二週間におわたり全国春の火災予防運動がはじまります。これから春にかけてが、一年のうちでもっとも火災の多いシーズンといわれ、去る二十日、町内下新町で近竹製材工場が焼失しましたが、昨年の春の大火以来ボヤを含めてすでに五件の

ご協力を感謝

共同募金

赤い羽根運動の、共同募金についてご報告いたしま

みなさんから寄せられた善意は、目標額の二十五万三千元をこえ二十五万八千円となり、恵まれない人への愛の手としてそれぞれ配分されました。ご協力を感謝申し上げます。個人による五百円以上の寄金、および各部落別の寄

金額は次のとおりです。〇五百円(敬称略)

- 草薙忠明、宮越富士之助、杉田佳政、飛沢敏子、小武海芳雄、加藤亀五郎、山田賢三、柴田一忠、佐々木正広、高橋長作(順不同)

〇千円のご寄付者

- 沢井作蔵、加賀谷広、小武海順治、高嶋順吉、松橋久八、田中常雄、片岡長吉、佐々木正一、栗谷祖健、佐藤時治、高橋兼雄、松橋清伊東孝徳、宮原忠美、柴田三郎、佐原征四郎、上杉哲雄、伊東健二郎

選挙権の手続きを忘れずに

名簿の登録は三月一日までです

ことしはじめての、永久選挙人名簿の追加登録が三月一日現在をもって行なわれます。すでにご承知のように、永久選挙人名簿制度が採用されてからは、一度適正に登録されますと登録資格に異動がないかぎり、永久に名簿に登録されることにな

発生となつていきます。日常、火気に対する注意はおこたらないとは思いますが、この機会に今一度きびしく反省し、二度と不幸をくりかえさぬようにしましょう。

部落別募金実績調

部落名	金額	部落名	金額
御藏	750	幸屋	14,085
畑町	4,800	幸中	4,800
小	2,850	上小	5,850
下鳥	2,250	萱水	4,500
御藏	4,900	横御	8,500
根笑	13,200	蔵小	10,500
小	5,500	畑路	5,600
小	2,400	畑三	1,500
小	4,950	畑三	8,550
長野	6,250	下新	400
伏木	2,250	戸比	20,600
三湯	2,300	新吉	8,550
軒口	6,250	比立	18,850
畑社	4,800	新中	700
荒	1,650	吉畑	11,450
水無	24,150	長場	2,780
古河	1,350	役職	15,300
新町	17,850		
上露	1,800		
打	5,650		
		合計	258,415

の登録をおこたると選挙権はあつても名簿に登録されないかぎり投票が出来ないこととなりますから、忘れぬようご注意ください。

農業委員選挙人名簿の縦覧を行ないます

縦覧を行ないます

去る一月一日現在をもつて調整されました農業委員選挙人名簿の縦覧は、二月二十三日より十五日間、毎日午前八時三十分〜午後五時まで、阿仁町役場会議室において縦覧されます。名簿を確認ください。

行政相談

その例 (5)

▲農地の転用申請をしたが許可がおり、早く許可してもらいたい。

▲傷病恩給の受給申請をしたが一年たつても何等連絡がない、早く裁定していただきたい。

▲災害復旧を促進しても

▲工事請負業者の不始末による被害補償をしてもらいたい。

以上のような例がありますが、阿仁町では一月中で十件余が受理されています。

お気軽にご相談下さい。

◎行政相談員 高田鉄雄 下新町 電話三十番



今月の家庭の日は 2月18日です

とくに今年、参議院選挙も予定されており、今回

第13回 阿仁部学童 スキー大会

十三回目をむかえた阿仁部学童スキー大会は、一月十八日阿仁スキー場で、総勢四百九十四名の選手が参加して行なわれました。

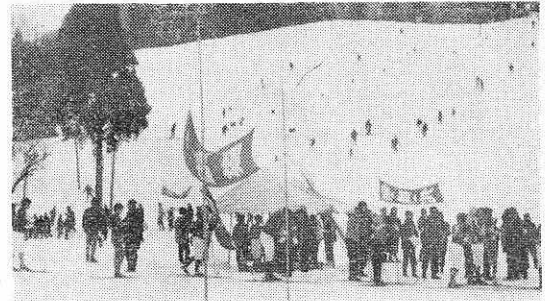
今年は無雪地区からの参加校もあつて、かつてない規模の大会となり、各選手は日頃の技と力を精一杯に発揮していました。

各競技の上位成績は次の通りです。

- ◎ 小学校女子距離一位
四年 中村千賀子 荒瀬
- 五年 高田久美子 沖田面
- 六年 原田 礼子 沖田面
- ◎ 小学校男子距離一位
四年 奥山 昭光 浦田
- 五年 菊地 公正 阿仁合
- 六年 菊地 栄 大阿仁
- ◎ 中学校女子距離一位
一年 平井 桃子 阿中
- 二年 松橋ヨシエ 阿二中
- 三年 石川きぬ子 //

- ◎ 中学校男子距離一位
一年 鈴木 和人 阿二中
- 二年 堀内 博信 鷹巣中
- 三年 佐藤 英樹 阿二中
- ◎ リレー競技一位
小学校女子 荒瀬小
- 小学校男子 大阿仁小
- 中学校女子 阿二中
- 中学校男子 //

- ◎ 小学校女子大回転一位
四年 長浜 繁子 沖田面



- ◎ 小学校男子大回転一位
五年 伊藤真樹子 南沢
- 六年 佐藤千鶴子 根子
- ◎ 中学校女子大回転一位
四年 越前谷 仁 伏影
- 五年 松橋 勝政 大阿仁
- 六年 伊藤 幹雄 //
- ◎ 中学校男子大回転一位
一年 福田恵美子 阿中
- 二年 越前谷光子 //
- 三年 加賀谷セツ子 //
- ◎ 中学校男子大回転一位
一年 東海林 篤 阿中
- 二年 高岡 敏行 //
- 三年 平井 昭夫 //

積雪による家屋の倒壊を防止するため、雪おろしを励行しましょう

町税 確定申告を行ないます

期限内にお忘れなく

昭和四十三年度 町県民税の申告を行ないます。

所得税確定申告書を提出する人以外の方は、日程表にもとづきぜひ申告されるようご連絡いたします。

又納税相談についても実施致しますので、この機会にご相談されるよう。

申告には次のことがらが必要ですので持参下さい。

1. 家族の氏名、生年月日等のわかるもの（健康保険証等）
 2. 四十二年中に支払った医療費の領収書
 3. 四十二年中に支払った生命保険料の領収書（簡易保険も含む）
 4. 営業所得者は、年間収支計算書
 5. 山林所得、不動産譲渡所得のある方はその契約書
 6. 印鑑
- （注）申告をされないと、各種の所得控除が認められず、納税者が不利益をこうむりますのでぜひ申告するようして下さい。
- また、同時に国民健康保険の被保険者の確認も行なう予定です。



楽しい一日……母子寮

今日はお供えくすしです。福祉事務所所の先生も見え、アコーデオンにあわせて歌ったり、ゲームをしたり、夜は全家族が一掃になつてお母さん方がつくつたおいしいごちそう食べました。みんなはとても朗らかです



町県民税申告受付及納税相談日程表

申告部落	申告月日	時間	申告場所
打当、前山	2月13日	午前10時～午後3時	打当公民館
中村、打当内	"	"	中村小学校
菅生、小倉、野尻、鳥越、戸鳥内、棚木沢	"	"	戸鳥内児童館
長畑、羽中、比立内、新中	2月15日	午前9時～午後4時	大阿仁支所
幸屋	"	午前10時～午後3時	幸屋集会所
幸屋渡、大平、岩ノ目沢、鳥坂	2月16日	午前9時～午後3時	大阿仁支所
根子	2月19日	午前10時～午後3時	根子消防小屋
伏影、笑内、萱草	"	午前10時～午後3時	伏影小学校
荒瀬、向袋、小沢	2月20日	午前10時～午後3時	荒瀬公民館
吉田	"	午前10時～午後3時	吉田公民館
上小様	2月21日	午前11時～午後2時	三枚小学校
土倉地区	"	午後2時	戸島元五郎方
下小様、湯口内	"	午前11時～午後2時	小林敬治方
水無、下新町、上新町、畑町、荒瀬川、露巖	2月22日 2月23日 2月24日	午前9時～午後4時 午前10時～午後4時 午前9時～午後12時	湯口内公民館 役場

個人事業税と住民税の申告について

個人事業税と住民税の申告期限は所得税と同じ、三月十五日です。

▼所得税の確定申告書を提出される方は……個人事業税、住民税の申告書を提出する必要がなく所得税の確定申告書に事業税と住民税の記載欄がありますから、

該当事項は必ず記載して下さい。また住所氏名にはフリガナをつけて下さい。

▲所得税の確定申告書を提出しない方は……お忘れなく個人事業税と住民税の申告書を提出すること、提出しない場合は専従者控除、扶養者控除、その他の控除がなされませんのでご注意ください。（不明の点は北秋田財務事務所か税務課へ）

成人病予防

血圧測定を行ないます

この機会にみんなて受けよう

脳卒中、心臓病、ガンなどの成人病の発生と死亡者が増えています。

このため全国的に成人病予防が推進されていますが、その予防策の一つとして三十才以上を対象とした血圧測定を行なうことになりました。

わが国は、世界各国の中で特に脳卒中が高率を示し、中でも裏日本一帯が多く、特に本県は最高を記録しています。阿仁町でも年間三

十人余の尊い人命をこれよつて失なわれています。県では、これらを未然に防止するため高血圧等の血圧管理を行ない、県民の健康保持につとめることになり、阿仁町でも二月下旬から三月にかけて全町を対象として一斉に血圧の無料測定を実施致します。

この機会にぜひみんなが受診されるよう要望致します。

日程は、後日各戸へ連絡します。

二中が大活躍

県体スキーで

先に矢島で行なわれた県体スキーで、阿仁二中の生徒は高校、一般にまじつてすばらしい成績をおさめました。

男子十五キロでは佐藤

英樹君が高校生と走り四位の成績、また十キロでは三位・ジュニアでは一位・同じく菊地光男君も上位入賞をはたしました

女子では、石川きぬ子選手が十キロと六キロで日本の第一人者高橋弘子選手について二位に入賞、また松橋ヨシエ、佐藤泰



子笠井通江の各選手がいずれも上位入賞しました。女子リレーでも一般高校と一語に走り、独走で堂々一位という成績をおさめています。二中の選手活躍に激励の拍手をおくりましょう。

お知らせ

手数料が改正

政令により一月一日から戸籍手数料、閲覧手数料がつきのとおり改められました。

▼戸籍手数料 一枚五十円

▼閲覧手数料 一枚五十円

車の冬季交通確保に

ご協力下さい

冬期間の交通確保にプルによる除雪を行なつていますが、各位のご協力をお願いします。

火災発生などの方が一つのことも考え、屋根の雪降ろしによる雪は道路に捨てつばなしにしないこと。また、非常時に備え、各家庭では最小限度二つ以上の出入口を設けるように。

国体に八選手出場

十五日から長野県で開かれる第二十三回冬季国体に当町より次の各選手が県代表として出場します。

- 柴森信作、小林平康
- 山本広道、大井英利
- 小川 博、平井 猛
- 加賀谷敏広、松橋久美子
- ご健斗を祈ります。

おわび

新年紙上名刺交換の際、連絡手違いから左記の方が脱漏しておりましたのでお詫び申し上げます。

消防団長渡辺信一郎、元阿仁合町長山本久蔵、教育委員山本悦子、民生委員飛沢興松、注文堂靴店武石清治

善意

阿仁保育所に、上新町の佐藤樹ちゃんより交通安全の願いをこめて、クレヨンえんぴつ、画用紙など沢山の贈り物をいただきました。老人ホームでは、年末年始はたくさんさんの慰問をいただきましたが、なかでも阿仁二中の生徒が、全校でたくさんのおもちゃを、あつめ、代表が三名雪の道を重い荷物に玉の汗を流しながらどけてくださったのには、孫からの贈りものだと老人達も涙を流してよろこんでいました。

香典返しに二万円

上新町の庄司さん

上新町の庄司ナオさんは亡夫佐五郎氏逝去による香典返しとして、町社会福祉協議会に二万円をご寄付されました。ご芳志感謝申し上げます。

慶弔だより

◎出生—すこやかに

- 中村 健一(昭夫) 荒瀬
 - 鈴木 博貴(広夫) 大町
 - 戸嶋 智子(喬) 小郷
 - 加賀谷 旭(邦雄) 新町
 - 伊藤 誠一(誠) 御蔵
 - 藤根 暉(男) 根子
 - 安部 公司(貞次) 畑町
 - 上杉小百合(清輝) 萱草
 - 柴田 満(利一) 小郷
 - 佐藤 拓治(進) 笑内
 - 佐々木知美(邦夫) 上新町
 - 若松登美夫(与吉) 畑町
 - 佐藤 修(金治) 比立内
 - 鈴木 良子(直治) 打当
 - 松橋 恭範(修一) 幸屋渡
 - 西根 修(忍) 幸屋
- ◎婚姻—おしあわせに
- (西根 ミエ) 幸屋
 - (村上 順悦) 秋田市
 - (鈴木 エミ) 中郷村
 - (嶺脇 与之助) 鷹巣町
 - (伊東 昇一) 伏影
 - (松橋 勝代) 幸屋渡
 - (渡部 千代蔵) 鍵の滝
 - (木村 節子) 〃
- ▼死亡—おこやみ申します
- 歌代 一郎(57) 幸屋
 - 松橋 長太(66) 比立内
 - 和田忠次郎(69) 上岱
 - 佐藤 松治(41) 根子
 - 庄司佐五郎(75) 上新町
 - 湊 ヤエ(70) 下新町
 - 松岡 キク(84) 大町
 - 越前谷正次(54) 萱草
 - 小林 リン(76) 小郷

入学児童健診・テスト

入学する小学校	知能テスト	健康診断
阿仁合小学校	阿仁合小学校	2月12日 午後1時
大阿仁小学校	大阿仁小学校	2月10日 午後1時
中村小学校	中村小学校	2月13日 午後1時
荒瀬小学校	荒瀬小学校	2月16日 午後1時
伏影小学校	伏影小学校	2月14日 午後1時
根子小学校	根子小学校	2月14日 午後1時
三枚小学校	三枚小学校	2月28日 午前9時30分