

人口 8,581人
男 4,063人
女 4,518人

世帯 1,922

(昭和45年7月1日)
現在住民登録人口

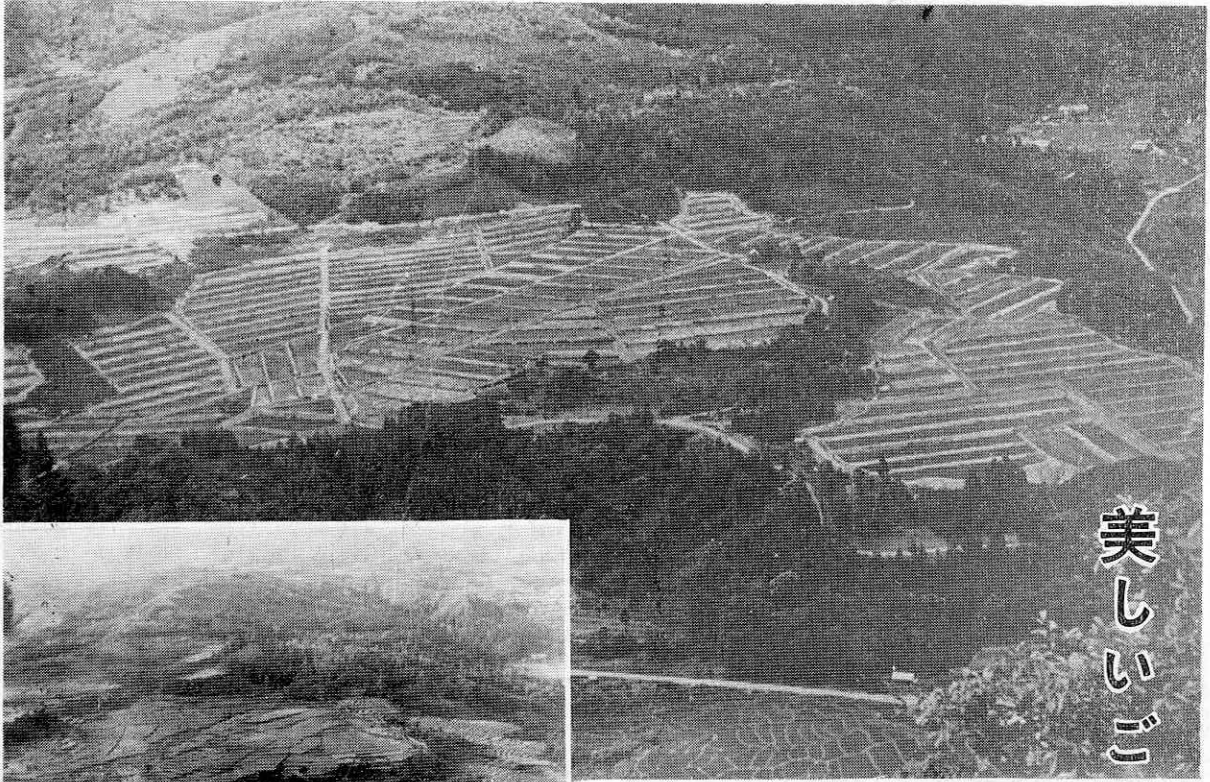
あ に

編集 大野 敏 印刷 藤田 仁 発行 藤田 仁 印刷所

45年

7月

93号



美しいごぼんの目模様

写真上、みごとに整理された戸島内大野田地
左は整理前の同地



山深い奥地に、目のさめるような美田が誕生した。町で最初の農業構造改善事業である戸島内の圃場整備事業が完成したので。日本でも、最も恵まれない地形だと云われるこの地に、近代農業が可能かどうか、県内外から注目されている事業でしたが、関係者一同の熱意が、それを立証してくれました。

二千八百五十枚もあつた猫のひたいほどの田地が、わずか二百枚に区画整理され、美しいごぼんの目模様の田地の誕生を見せています。

区画面積十八、五ヘクタール、事業費二千二百五十万円。機械化農業ができるように立派な農道が通り、一反歩もある田には、パイプで水が引かれるようになっており、植えつけられた苗が、青々と一面に波打っています。

事業二年目のことは、さらに機械化をはかるために、トラクター、大型防除機、乾燥機などを購入、中型機械化体系による集団栽培を行なう予定です。

減反という問題をかえ曲り角にきたという農業、しかし、こうした近代化こそ困難を克服していくものと期待されています。

窓 口

■ 交通事故相談

交通事故にあつた方で、その後いろいろとお困りの方のため、左記日程で相談日を開設しております。お気軽にご利用下さい。

7月=27、28、30、31日
8月=3、7、10、11、13、14、17、21、24、25、27、28、31日

場所 鷹巣町大町総合庁舎内
北秋田福祉事務所

時間 午前10時～午後4時まで

■ 公害相談

みなさんのうちでは、公害による被害をうけていませんか。県では、このたび各地域における公害に対し、積極的にとりくむことになりましたが、それにあわせ、各市町村役場にも、公害に関する窓口が設置されました。

公害に関する問い合わせや、相談の窓口は役場総務課です。いつでもお気軽にご相談ください。

六月定例町議会

交通指導員を増員

病院会計の決算など

六月定例町議会が、二十九日から七月一日まで、な

次は通り可決になりました。税関係条例の専決処分報告。

激増の一途をたどる交通事故を、未然に防止しよう

町の青少年問題協議会の委員に議員の中から三名選

度収支決算で事業収入七千八百萬四千五百五十五円に

入全体の伸び率が予想通りでなかったことによるもの

三月国会の法律改正に伴ない、町の税関係の各条例も定例議会前に改正したので、その旨専決処分報告をしたものです。

任期満了となる町の人権よう護委員の候補者として

監査委員菅原利男氏、柴田茂氏によつて監査の上議会に提出され認定されました

は、入院患者関係の診療収入は増えたが、反面、外来患者に関する診療収入が、

長野町三又路より、湯口内きさき橋に至る道路の舗装と、側溝改良をしてほ

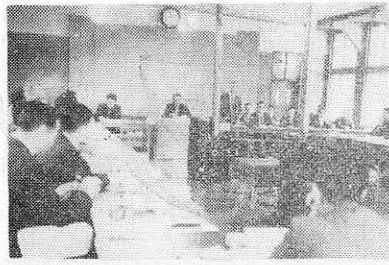
各条例とも、一部字句の修正があつただけで、実質的にはいまままでと変わらな

松橋 三治 比立内 安保 四方治 下新町

に提出され認定されました。それによりますと、単年

欠損の主なる原因として、は、入院患者関係の診療収入は増えたが、反面、

陳情 長野町三又路より、湯口内きさき橋に至る道路の舗装と、側溝改良をしてほ



◎法渡山に関する特別調査委員会

銀山部落で伐採した法渡山内の林地は、町との分取林でないのか、というこ

従つて銀山部落の伐採には、それなりの問題がある

が招いた結果であり、特に町当局はその点徹しく反省

度収支決算で事業収入七千八百萬四千五百五十五円に

は、入院患者関係の診療収入は増えたが、反面、外来

陳情 長野町三又路より、湯口内きさき橋に至る道路の舗装と、側溝改良をしてほ

山部落三〇%の分取林である阿仁合財産区七〇%、銀

これは、財産管理の不備

調査により推測されるに至

は、入院患者関係の診療収入は増えたが、反面、外来

欠損の主なる原因として、は、入院患者関係の診療収入は増えたが、反面、

陳情 長野町三又路より、湯口内きさき橋に至る道路の舗装と、側溝改良をしてほ



100%完納

優良組合を表彰

45年度納税組合長会議

昭和四十五年度の阿仁町納税組合長会議が、六月二十二日阿仁町公民館

で、各組合長が出席して行なわれました。

表彰をうけた納税組合は次の各団体です。

◎萱草共栄納税組合

◎長畑第二納税組合

◎小倉納税組合

◎根子第二納税組合

◎商工会納税組合

◎幸屋渡第二納税組合

◎中村第二納税組合

◎鈴木 幸一郎

◎鈴木 幸一郎

◎鈴木 幸一郎

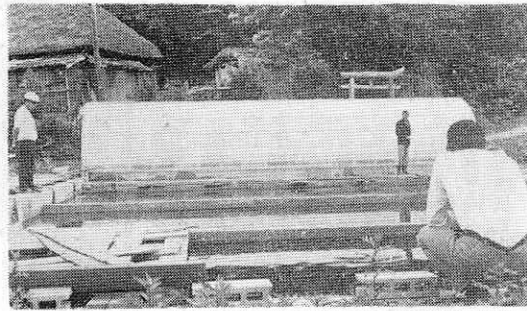
◎鈴木 幸一郎

◎鈴木 幸一郎

◎鈴木 幸一郎

県内初の モデル事業 やまめを養殖

露熊の中嶋さん



露熊の中嶋賢一郎さんはやまめの養殖という県内ではじめてのモデル事業をはじめました。

やまめの卵を孵化させ放流用の稚魚にして販売するという事業で、初年度のことしは、産卵用の親魚を育てるため、約二千匹の稚魚を飼育中で、体長七〜八センチのやまめが、群をなして水槽に舞っています。

来春はこの親魚からの産卵と更に十萬粒の岩手県産の卵を購入して孵化させ七月頃までには最初

の放流用の稚魚を出荷の計画です。

また、放流用のほかに、一万五千匹位を秋までに飼育し、一般消費用として市場にも出す予定です。

中嶋さんがこの事業に要した経費は百五十五万円。うち県補助が五十一万七千円、町が二十万円、自己負担が八十三万三千円となつ

ており、工事の主なものとしては、やまめは冷水でなければ生育しないということとで、湧水を引くためのパイプ工事が六百米、また産卵用のビニールハウス槽一基、飼育用のコンクリート水槽三基となつております。中嶋さんは三年ほど前から養殖もはじめており、その養殖池も更に増やす計画で、恵まれた自然のこの地に一大養魚場を建設しようとはりきつています。

中嶋さんの新しい事業の発展を期待しています。

あぶない！子供の水死

夏休みの水泳は 次の指定場所

子どもたちの大好きな水のシーズンがやつて参りました。それだけにまた水難事故が心配されます。

阿仁町教育委員会では、夏休み中の児童の水死事故を防止するため、水泳地区を指定し、看視人を置くなど水の事故防止対策として次の通り決定しました。

各位のご協力をお願いします。

◎水泳指定場所
阿仁合地区：吉田、湯口内

大巻、向淵、大石、七十枚、助け淵、三枚、小様。

大阿仁地区

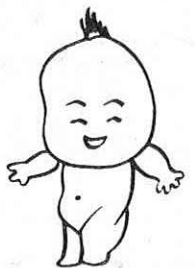
萱草橋の下、伏影橋の下、樺木岱、幸屋橋の下、

根子地区、中村地区

◎開設期間および時間

7月26日〜8月20日
午前10時〜午後4時
うち昼休み時間として
前11時30分〜午後1時

◎水泳の可能な日は指定場所に黄旗を、不可能の日は赤旗を標示します。



妊婦の届出を お早く

丈夫な赤ちゃんのために

「不幸な子どもを生まない」運動の一環として、本年度から妊婦に対する牛乳並びに乳製品の無償支給を行ない、妊婦の栄養強化と保健管理の充実を力を入れて参りましたが、更に妊婦時の健康という面から、七

月一日より妊婦の健康診査を、次により無料で実施することになりましたのでお知らせ致します。

なお、すでに妊婦の届出をされた方には、あとで受診票(二回分)をお届け致しますので、どうぞご利用下さい。

◎受診の時期

妊前期(七ヶ月まで)

妊娠後期(七ヶ月以降)

それぞれ一回づつ。

◎受診される医療機関

阿仁町立病院、米内沢公立病院、その他。

◎健康診査の内容

(1)、産科的診察

(2)、臨時的検査(血色素、尿糖蛋白、血圧測定、梅毒反応)

◎受診票の交付

妊婦の届出の際に、母子手帳と一緒に受診票を交付します。印かんと出産予定日をお忘れなく。

夏はイネムリ 運転が多い

暑い日が続きます。次のことに注意し、事故防止につとめましょう。

1、いねむり運転の追放

夏は疲労しがちです

車の運転は、からだの疲れがとれてからにしましょう。

2、子どもの水死事故防止

ことしはかわいそう

なげせい者が出ました

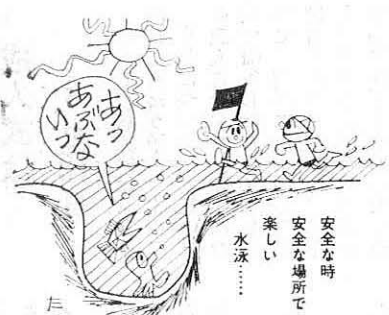
危険場所、こどもの

一人遊びを見たら、み

んんで注意してやりま

しょう。

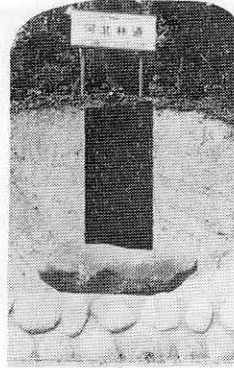
安全な時
安全な場所
楽しい
水泳……



名を「河北林道」と改め

鏝内 林道 開通記念碑を建立

比立内と河辺町を結ぶからみ内林道が開通したのは一昨年の秋、それは袋小路という永年のへき地性を脱却し、経済、文化の面で新しい局面をむかえるという町にとつては革新的なこと



標高八百米の郡境に建つ記念碑には、両郡の発展を祈るかのようになつたわななる出羽の山路をつらぬきて通むむ幸のとき豊

でありました。

その林道に、このたび河北(かわきた)林道という正式な名称がつけられ、去る六月十一日には林道開通を記念して建てられた記念石碑の除幕式が行なわれま

けくに」という手束前秋田営林局長の詠がきざまれています。春秋にすばらしい自然の景観をほこる河北林道に、新しい観光の名所が誕生したわけですが、町の新しい動脈路にぜひ一度足を運ばれてはいかがですか。なお、記念碑の石碑は、前町長で大阿仁木材社長佐藤時治氏の寄贈によるものです。

厚生大臣賞

比立内の大阿仁木材株式会社(社長佐藤時治氏)はこのたび献血推進運動優良

事業所として厚生大臣賞をうけることになり、七月八日その伝達式が県庁で行なわれ、同会社の吉田忠昭氏が出席し、晴れの大賞を受賞しました。大阿仁木材は、昭和四十年に県下のトップをきつて職場献血グループを結成、以後毎年行なわれる献血には職場をあげて献血運動に協力しており、その人道的な行為が顕彰されたもので

本年も八月二十五日には献血車あかつき号が来る、予定です。その折は町民各位の一層のご協力をお願いいたします。

血庄について

(まとめ)

血庄症は次のように分類されています。

- ①、治すことのできるもの
 - イ、治る腎性高血庄
 - ロ、治るホルモンの関係する高血庄
- ②、全治しようのないもの
 - イ、両側腎疾患によるもの
 - ロ、心臓又は大血管の病



町立病院長 田中保清

しかし、高血庄の大部分は原因不明とされている一次性、すなわち全治しようのない本態性高血庄といわれています。

そのため、労働不能とならぬよう、効果的手段をとることが必要とされ、現代医学にとつて重要な課題となつてい

- ① 高血庄の生活指導
 - ① 心身の過労をさげること
 - ② 食餌の注意(特に食塩に塩分を必要以上にとらないこと。人間にとつて必要な一日の塩分の量は二〜三gで充分で、本県人の平均は二十五gとかなり多い。その点、一日4g平均といわれるエスキモー人には高血庄者は殆んど居ない。米食はどうしても食塩を多くとることにつながっている。
 - ③ 東北地方では、ある種の蛋白質・ビタミン類の不足も高血庄の一因とされている。
- ② 寒い時は尿器を枕もとに置くこと、また入浴時には急に寒いところから熱い湯に入つたりしないこと。
- ③ 緑黄野菜と海藻類を、毎日少量でよいからとること
- ④ 結び
- ⑤ 健康と長寿は両立しない健康で長寿をまつとうするのには、もつとも好ましいがどこか少し悪いところがあ

成人式は

8月15日

ことしの成人式は八月十五日に行なう予定です。

昨年につづき二度目の夏の成人式ですが、昨年はお盆で帰省した人の参加もあつて、例年になく多くの出席者がありました。本年も、できるだけ多数の方が参加されるようにしたいものです。

該当者は、昭和二十四年四月一日から二十五年三月三十一日までの誕生者です。すでに通知をさしあげていますが、該当者でまだ通

慶弔だより六月

◎ こんにちは赤ちゃん

- 出生 保護者 住所
- 松橋 博基(勝) 比立内
- 佐藤 博光(吉松) 打当
- 鈴木 貴博(博美) 根子
- 山田 摩波(伸一) 荒瀬
- 石田 淳子(文雄) 下新町
- 山田 周(尚) 上新町

◎ 結婚・おしあわせに

- (鈴木) 久吉 幸屋渡
- (吉田) 喜美子 東京部
- (鈴木) 幸治 仙北部
- (千葉) キヨウ 幸屋渡
- (佐藤) 幸治 仙北部
- (安達) 育 比立内
- (吉田) 清子 比立内
- (奈良) 律子 幸屋渡

知が届いておられない方がおりましたら、役場教育委員会まで連絡下さい。

また、町外に就職して、お盆に帰省するということ、該当者の子弟がおりましたら、連絡いただければ、参加できるようにしています

体育祭は16日

第五回目をむかえることしの町民体育祭は、例年通り八月十六日、阿仁合中学校グラウンドで開催の予定です。昨年は比立内地区が優勝しましたが、ことしも地区対抗です、ご期待下さい

- (柴田) 正吉 岩ノ目沢
- (成田) イマ子 山本郡
- (鈴木) 修二 山本郡
- (森屋) 満智子 静岡県
- (吉田) 源財重門 合川町
- (梅村) ヨシ子 上新町
- (鈴木) 善代子 秋田市
- (鈴木) 加富子 新町
- (林) 征輔 岡山県
- (北林) 幸子 下新町
- (杉淵) 与二郎 合川町
- (山口) ヤエ 荒瀬
- (松橋) サン(70) 幸屋渡
- (菊地) 七五郎(69) 羽立
- (伊藤) サンコ(72) 伏影
- (佐藤) 春吉(34) 萱草
- (魚住) タケ(68) 荒瀬
- (杉田) 京子(7) 新町

● 死亡・おくやみ申します