

人口 8,871人

男 4,179人

女 4,692人

世帯 1,933

(45年1月末現在)
住民登録人口



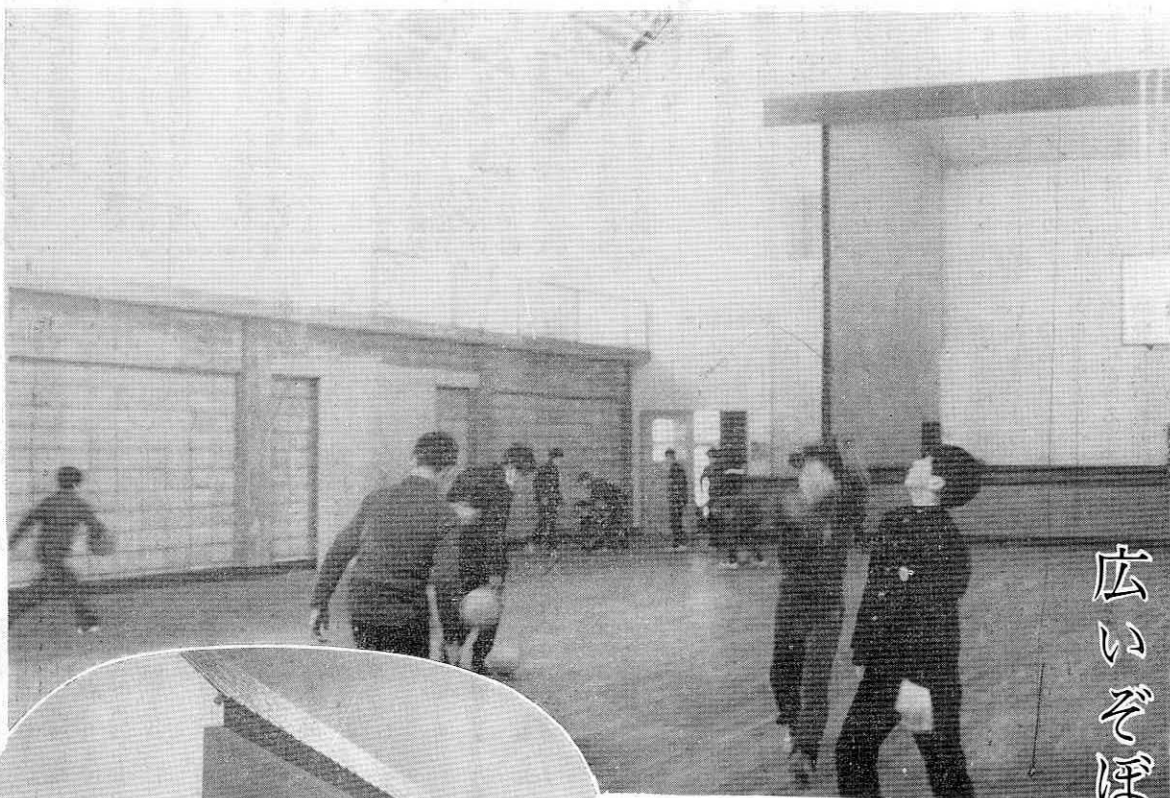
あに

編集と発行 秋田県阿仁町役場総務課
印刷所 秋田県阿仁町阿仁合印刷所

45年

2月

88号



広いぞぼくらの運動場

阿中屋体が完成しました

写真は新装の屋体と運動中の生徒

阿仁合中学校の屋内運動場が完成しました。

寒さをふつとばすようにボールを手にして遊ぶ生徒のかん高い声がひびいています。

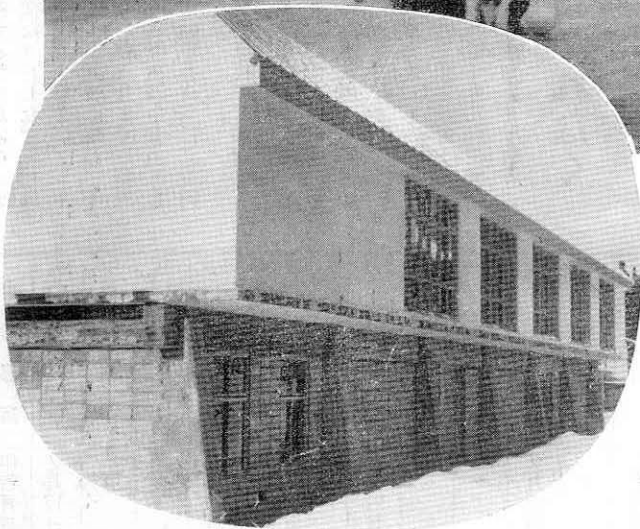
屋体は現校舎のすぐ東側に建ち、鉄骨による近代建築で、銀色をしたアーチ型の丸い屋根があざやかです。

内部には観覧席が二階にあり、一階はガラス破損などの事故のないように、側壁は全体がブロックでつくられ、二階には高い窓があつて十分に陽が入るような設計となつています。

正面のステージも広く、屋内の天井には照明設備があり、また天井も高いのでのびのびと運動ができるようになつています。

冬休みが明けて、生徒達はボールをけつたりバスケットボール、バレーボールなどをしたり、おもいつきり運動のできるよるこびに汗を流していました。

屋体の広さは六百七十九平方米、(巾十九米、長三四・六米)・工事は大館伊藤組により昨年の七月一日に着工し、十二月末に完成したもので、工費は千八百六十七万円です。



臨時町議会

43年度決算を認定

教育委員に湊荒男氏

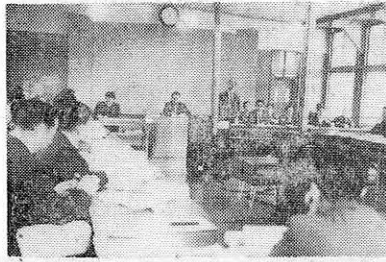
昭和四十五年第一回の阿仁町臨時町議会が、一月十六日から二十二日まで途中二日間の休会を含め、会期七日間にわたって開かれました。

昭和四十三年度の一般会計、特別会計の決算や、四十四年度の各会計の補正、及び教育委員の選任などについて審議、次のとおり可決されました。

43年度決算

昭和四十三年度の一般会計および特別会計の決算については、町の監査委員の菅原利男氏と柴田茂氏の監査をうけたのち、本会議に提案しました。

議会では総務財政委員会付託となり、委員会で審議の上さらに本会議でその結果を報告し一般会計、特別会計ともに認定されました。



それによりますと、一般会計については、歳入総額二億七千二百二十六万五千円、歳出総額二億六千八百十五万五千円で、差引き四百一十一万円の繰越となっております。

なお、この決算内容についてはは広報三月号で詳しく報告いたします。

一般会計の補正

四十四年度の事業に予定していた雑草の草地造成事業が、先の水害により工事着工が延期となつたためその関係事業費三百八十万二千円が、予算から減額されました。

また、そのほか一般会計で物件費を中心に百二十七万二千円が増額されたので一般会計では差し引き二百五十六万円の減額補正となります。

この結果四十四年度一般会計は総額で三億七千九百四十三万三千円となりました。

特別会計の補正

国保会計、農業共済、阿仁合、大阿仁の両財産区の各特別会計が、四十三年度の決算結果によるくりこし金の増などにより予算総額で二百二十八万二千円の増額補正となりました。

職員の特殊勤務手当 条例の一部を改正

役員職員の特務勤務従事

阿仁町荒瀬字段の上六九 明治44年4月26日生58歳 湊 荒男氏

者に対する手当が次のとおり増額になりました。

○ダンブカーおよびブルトザー運転者に対し、十二月から三月まで月額五千円を特殊勤務手当として支給する。現行二千元

教育委員任命に同意

欠員となつていた町の教育委員として、現阿仁合中学校長の湊荒男氏の選任について同意されました。

住民税の申告をお忘れなく



昭和四十五年度の所得税の確定申告 個人事業税および住民税の申告の時期がやつてまいりました。

該当者はもれなく申告をいたしましたよう。

申告の最終期限は三月十六日までとなっておりますが、当日における申告、並びに納税相談の日程は別表のとおりですのでお知らせします。

なお、所得税については税務署、個人事業税については財務事務所が行なうことになっております。申告がなされない場合はいろいろな控除額が認められなかつたり、納税者にとって不利益となることが多いですから、忘れず申告してください。

申告には次のようなものが必要となつておりますので持参するよう願います。

- 1 家族の氏名、生年月日の判るもの(健康保険証等)
- 2 医療費の領収証
- 3 生命保険料の領収証
- 4 営業所得者は一年間収支

申告部落	申告月日曜日	時間	場所
打当、前山	2月17日	前10時～後3時	打当部落 会館
中村、打当内	〃	〃	中村公民館
菅生、小倉、野尻、鳥越、戸島内、榎木沢	〃	〃	戸島内 児童館
比立内、羽立、長畑	2月19日	前9時～後3時	大阿仁支所
幸屋	2月20日	前10時～後3時	幸屋集会所
幸屋渡、鳥坂、岩ノ目沢、大平	〃	〃	大阿仁支所
茨内	2月21日	前10時～後3時	茨内部落 集会所
伏影	〃	〃	伊東敏雄宅
根子	〃	〃	根子小学校
萱草	2月23日	〃	越前谷 武左エ門宅
荒瀬、向岱、小沢	〃	〃	荒瀬公民館
露熊、荒瀬川	2月24日	前9時～後4時	阿仁町役場
吉田	2月25日	前10時～後4時	吉田公民館
小沢	〃	〃	小沢部落 会館
湯口内	〃	〃	湯口内 部落会館
下小様	2月26日	前10時～後3時	柴田兵吉宅
土倉地区	〃	〃	戸嶋 元五郎宅
上小様(土倉を除く)	〃	前11時～後2時	三枚小学校
畑町、上新町、下新町、水無	2月27日～28日	前9時～後4時、前9時～後12時	阿仁町役場

- 5 山林所得、不動産所得のある方は契約書
- 6 印かん

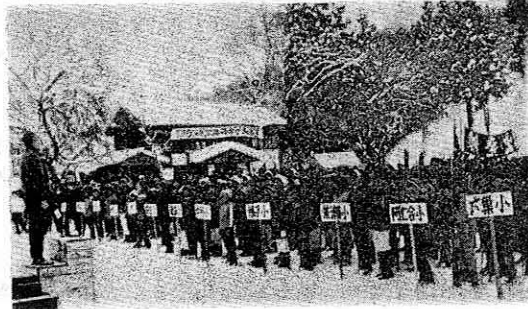
所得税の確定申告書を提出する方は、この度は申告の必要がありません。

阿仁部学童 スキー大会

若人の雪の祭典、第十五回阿仁部学童および第三十二回大館北秋田郡中学校スキー大会が、一月十七、十八の両日阿仁スキー場で行なわれました。

小、中学校あわせて三十三校六百四十三名の選手が距離と回転に力と技を競いました。各競技の成績は次のとおりです。

- ◎女子距離一位
全学年 鈴木彰子第二中
一〜二年 柏木真紀子米中
- ◎男子距離一位
全学年 笠井英信第二中
一〜二年 平沢光男米中
- ◎女子大回転一位
全学年 三沢加代子鷹中
一〜二年 伊藤絹子第二中



- ◎男子大回転一位
全学年 東海林篤 阿中
一〜二年 堀口晴祥 米中
- ◎女子回転一位
一〜二年 堀口晴祥 米中
- ◎女子大回転一位
一〜二年 堀口晴祥 米中

冬はケケンに注意

冬の交通事故に注意ください。寒さのため路面が凍ったり、雪やみぞれで見とおしが悪く、車にも歩行者にも悪条件が重なっています。町でもすでに5件以上の事故が発生しています。

歩行者は、吹雪の日は傘をさしたり、帽子をかぶったりして見とおしがきかなくなり、ケケンでまた運転者は、道路が凍つたときは普段の二〜三倍もスリップするといふことを頭に入れて運転することが大切です。スノータイヤだけでは不十分ですから、チェーンをかけるなど、安全運転につとめましょう。

ご協力 ありがとうございます

歳末助け合い運動に、町民みなさまからたくさんのご好意がよせられました。厚くお礼申し上げます。

集められたお金は二十二万一千五百五十八円です。お金は恵まれない家庭、長期入院者、老人ホーム、罹災世帯にそれぞれ差しあげました。

また、寄金の中で次の方より五百円以上いただいたいます。(敬称略)

- ◎小学校男子距離一位
四年 田口清栄 根子
五年 伊藤雅美 沖田面
六年 菊地菊夫 大阿仁
- ◎小学校女子大回転一位
四年 加賀谷清子沖田面
五年 佐藤 栄
- ◎小学校男子大回転
四年 高橋雅仁 阿小
五年 山田 満 大阿仁
六年 佐藤吉宏 阿小
- ◎小学校女子リレー一位
①沖田面②阿小③沖田面
④小学校男子リレー一位
①小沢田②沖田面③阿小
- ◎小学校男子リレー一位
①小沢田②沖田面③阿小

善 意

一月二十六日、下新町の橋本ミヤさんから町の社会福祉協議会へ一万五千元をいただきました。

橋本さんは、現在老人家庭奉仕員として、ねたきりの老人、および単身老人家庭を巡回し、生活に不自由な老人の身のまわりの世話を奉仕していますが、その手当としてうけたお金をそのまま、社会福祉に役立てて下さいと、寄贈されたものです。厚くお礼申し上げます。

お金は協議会活動の基金として社会福祉に役立てることにいたしました。

保育園だより

阿仁保育所にたくさんのお礼のものがありました。

◎下新町の安東完さんからクリスマスケーキを

下新町橋本さんから 一万五千元

一月二十六日、下新町の橋本ミヤさんから町の社会福祉協議会へ一万五千元をいただきました。

橋本さんは、現在老人家庭奉仕員として、ねたきりの老人、および単身老人家庭を巡回し、生活に不自由な老人の身のまわりの世話を奉仕していますが、その手当としてうけたお金をそのまま、社会福祉に役立てて下さいと、寄贈されたものです。厚くお礼申し上げます。

お金は協議会活動の基金として社会福祉に役立てることにいたしました。

荒瀬湊アイさん、阿仁食品辻さん、真木細田健二郎さん、大町庄司悦子さん、園児がともよろこんでいました。

◎保育所の宮原忠美氏は、インド日本寺国際仏教会館完成に伴い、二月一日から一ヶ月間の予定でインド各地を訪問し仏跡聖地巡拝と日本墓地を参拝することになりました。

二月は国民健康保険税第六期の納期です

(お) (し) (ら) (せ)

◎交通災害共済に加入しましょう

激増する交通事故に備え、万が一事故にあつた場合の救済制度として交通災害共済が昨年の4月から県内の市町村が一体となつて発足しました。

ことしも45年度(4月から46年3月まで)の加入者を受付しています。

掛金は一人300円で、年度途中の加入者でも300円となっています。

事故にあつた場合、死亡者に50万円、負傷の程度により5千円から10万円の給付金が支給されます。

申し込みは2月1日から受付けていますので役場又は支所へ申し込みください。

◎マルヨシ工場で従業員募集

今春阿仁町で操業予定のマルヨシ工場(航空用カバン類作製)で従業員を募集しています。

25才迄の男女10名づつ20名。

申込は鷹巣職業安定所か、役場総務課へ。

◎入学児童の身体検査と知能テスト

すでに通知をさしあげましたが、4月入学予定児童の身体検査と知能テストを下記日程で行ないます。

忘れずご準備ください。

Table with columns: 入学する名, 場所, 日, 時, 間 (知能テスト, 身体検査). Rows include schools like 阿仁合小, 大阿仁小, etc.

東北電力からお願ひ

雪害により電線が切れたりすることが多くなつていますが、このために感電事故が起つています。東北電力ではそうした事故を無くするために、みなさんの協力をお願いしています。

感電事故に注意

最近では、電力会社の施設も近代化されたため、特殊な大事故を除いては以前のように長時間停電するといふことがなくなりまして、それは、電気の故障で一時的に停電した場合、変電所に誰も居らなくても自動的に一分以内に電気が送られるので、

心配ごとと行政相談

この場合は事故に対する保険がどこからも出ないことになつていきますので、くれぐれもご注意ください。そんな時は、速かに阿仁合十九番に連絡ください。係員が出かけ、適切な措置をとることになります。

心配ごとと行政相談

ご利用ください。毎月の第一から第四の水曜日は心配ごと相談日となっています。また同時に行政相談も行なつていきます。どんなことでも心配ごとや、困りごと、その他国の行政機関に対する意見、要望等がありましたらお気軽にご相談ください。

慶弔だより

12月1日

◎こんにちは・赤ちゃん

- 出生 保護者 住所
伊藤恵子(一男) 上新町
庄司尚人(史郎) 大町
山本歩(義彦) 下新町
魚住千香子(政吉) 上新町
武石建一(清治) 下新町
庄司康子(直紀) 畑町東裏
三杉友美(弘喜) 萱草
福田幸次(博) 新町
武田昭典(弘) 萱草
鈴木克成(久則) 幸屋渡
佐藤真喜子(孝昭) 幸屋
佐藤君宏(喜作) 比立内
伊東秀行(芳雄) 鳥坂
高塚崇(貞信) 野尻

◎結婚！おしあわせに

- (松橋) 哲信 比立内
(森山) まゆみ 秋田市
(佐藤) 孝行 秋田市
(古川) 江子 秋田市
(鈴木) 李雄 幸屋渡
(鈴木) みつ子 幸屋渡
(鈴木) 孝子 千葉村
(伊東) 章佐 千葉村
(柴田) 長治郎 打鳥島
(渡辺) トク子 福島県
(菅原) 勝七 秋田市
(鈴木) マサ 小田倉
(高関) 哲男 埼玉県
(新船) ヘルヨ 埼玉県
(松橋) 三田 比立内
(佐藤) 貞子 比立内
(松橋) 久継 幸屋渡
(小松) 八重 比内町

■死亡！おこやみ申します

- 伊東サメ(69) 鳥坂
鈴木ノブ(64) 打当
伊藤金治(49) 前山
柴田良郎(38) 幸屋渡
鈴木いわ(77) 小倉
鈴木福治(55) 打当
佐藤アキ(80) 鳥坂
菅原タカ(72) 老人ホ
土塚隆トミ(65) イム
湊ミヤノ(70) 荒瀬
田中西蔵(72) 萱草
越前耕作太郎(75)
辻ミノ(64) 湯口内
山田卯之松(76) 根子
三杉芳松(76) 荒瀬
辻トク(79) 湯口内
三杉キミエ(48) 荒瀬
三戸勝男(29) 下新町
柏木三郎(82) 荒瀬
工藤ハツ(69) 上新町