

人 口 8,883人

男 4,186人

女 4,697人

世 帯 1,923

(44年11月末現在)
住民登録人口

あ に

編集と発行 秋田県阿仁町役場総務課
印刷所 秋田県阿仁町阿仁合印刷所

1970 年

1 月

87号



新年おめでとうございます

新装の根子小学校

町政を担当する者として
第一に考えなければならな
いことは、まず地域の発展
ということだと思えます。
いゝかえれば、住民が経
済的に恵まれること、つま
り生活の向上がはかられる

町民のみなさん、明けま
しておめでとございます
ご一家なごやかのうちに
新しい年を迎えられたこと
と、みなさんと共に、お慶
び申し上げます。
昨年の七月、みなさんの
ご支援のもとに町長に就任
して、はやくも半年をむか
えましたが、一九七〇年は
内外ともに多難な年といわ
れており、また、私にとり
まして、新しいスタート
の年であると決意しており
ます。

町民のみなさん、明けま
しておめでとございます
ご一家なごやかのうちに
新しい年を迎えられたこと
と、みなさんと共に、お慶
び申し上げます。

町の明日のために

みなさんの協力を

町長 沢井作蔵



雪の中に近代校舎 根子小学校完成

校舎が古くなつたため、新し
く学校を建築中だつた根子小
学が、12月中旬完成、雪深い
中に近代的な校舎が誕生し
た。クリーム色の美しい二階
鉄筋コンクリート建築の窓
からは、アルミサツシの窓
から、防音効果に、冬こぼ
れを防ぐ、新時代です。こ
れは、音楽室など、本格的な
校舎となり、明るい児童遊
園が、休みの日、子供達に
喜ばれる。

工事は大館伊藤組の手で工費
は、1,506万円、建坪 502.2平方
米です。

そのためには、まず住民
のみなさんと話し合いの機
会を持ち、その中から問題
を出していただき、みんな

新年のあいさつと致します

ということにつきます。
陽の当らぬ場所に陽があ
たるように、お互いのしあ
わせのために、みんなが協
力しあうという、協調的精
神を尊重したいと考えてい
ます。

どうか、いままで以上に
みなさんご理解と、ご支
援をお願いするとともに、
この一年も、身心ともに健
康にすごされることを祈り

私に、お返しを根本とし
て、みなさんのためにいつ
も、みなさんと接する機会
をつくって行きたいと考え
ています。

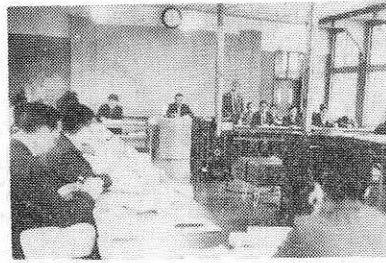
私に、お返しを根本とし
て、みなさんのためにいつ
も、みなさんと接する機会
をつくって行きたいと考え
ています。

で考えてみることにします
さらに、学識経験者の豊
富なアイデアを提唱させて
いただくために、審議会を
つくり、町のビジョンにつ
いて助言をいただきます。
そして、それらの中から
生れた、総合した地域課題
について、議会議員の指導
と助言をおおき、更に部落
会の協力を得ながら、豊か
な町づくりをめざし、とも
に努力していきたくないと考
えています。

12月定例議会

一般会計
千五百四十五万円を補正
議会常任委員を改選

十二月定例町議会が、十二月十二日、十三日と会期



飛沢真一、佐藤時幹、田中常雄、

産業経済委員

高塚鉄弥、小武海芳雄

齊藤徳一郎、片岡長吉、佐々木正一

土木建設委員

鈴木憲庸、高嶋慎吉、

佐藤忠繼、伊東豊、春日竹治

委員長、副委員長

▲人勸アツプによる
町条例の一部改正

二日間におわつて開かれ、議会の各常任委員の選任、人勸アツプに伴なう一般会計の補正予算などが可決されました。

◎町議会常任委員の改選

任期が三年であつた議会常任委員の改選が行なわれたのとおり各常任委員が選任されました。

◎総務財政委員

小武海順治、柴田茂、加賀谷広、佐藤弘、鈴木市之助、佐藤平安、

◎教育民政委員

伊藤照夫、松橋久八、

▲一般会計補正
千五百四十五万八千円

町の一般会計の補正として、千五百四十五万八千円が追加補正となりました。主なる内訳は次のとおりです。

○人事院勧告に伴なう職員給料アツプ分、約八百万円

○吉田部落内の国道舗装に關す負担金の追加分として百十万円。

○冬期間除雪のためのブルドーザー借上金、五十万円

○スキー場の整地、ジャンプ台修理など、整備費として五十万円。

年末選挙のあつただしから、ようやく解放されて新しい年を迎えられた町民のみなさん、あけましておめでとございます。世の中の移り変わりは、激にそのテンポを早めておきます。戦後二昔半を過ぎた今日では、その当時予想し得なかつた色々な現象が私達の生活の中に表われており、とくにこうした生活の変化によつて、町村の内容も質的に変化をきたし、大きく変革しようとしております。

なかでも、経済成長がもたらした「ひずみ」ともいふべき過疎現象がきわだつ

○消防の自動車ポンプのエンジン改良として五〇万円
○阿中屋体建設付帯工事費十五万二千円。

民放秋田放送・テレビ塔建設について

民放秋田放送のテレビ塔が、昭和四十五年に建設されることになり、工費の負担金として八十八万三千元を追加計上しました。

テレビ塔は、現在のNHK中継所と同じ場所に建設される予定で、総工費のうち四分の一の四百万円が地

元負担となつており、うち半分の二百万円は地元電気商業者と、阿仁町の受益部落、及び森吉町が負担することになっております。

町で負担する二百万円に

ついては、先に百万円を予算計上しているの、今回の追加分とあわせ、その不足分は来年度に予算化する予定です。

この結果、一般会計の総額は、三億八千九百九十九万三千元となりました。

◎特別会計を補正

人勸のアツプにより、各特別会計が次のとおり追加

補正となりました。
農業共済事業十三万九千円
町立病院会計二百万円
中村診療所十六万三千元

◎阿仁合財産区追加補正

吉田十二ノ沢官行造林処分と、湯口内立木処分に伴ない、五百三十一万一千円が補正されました。

そのうちわけは、吉田部落に対する官行造林処分交付金三百二十五万円。一般会計への繰入金百万円が主で、残りは財産区予備費に計上されました。



近藤 竹雄

議会議長

自然を見直して

やはり人間生活の基底をなす地域的な場が集落であり、それが魅力あるものでなければ、生活に対するおおいも、活力の源泉もよみがえらないのではないかと考えております。

人口が一つの傾向を辿つて集中して分散するという現象が、とめどもない流れであつても、私達はどこかでこれを絶ちきららない限り住民福祉も、生活環境の整備もおぼつかないし、ある

程度に人口が滞留するに足る地域産業の構成を確保する人間にも、急務と考へます。そこには自然が必要であり、マンモス都市には自然が無く、人間のもつ自然への回帰の心は、否定出来ないものであります。幸いに、辺地とはいひながら、きれいな空気、恵まれた大自然、そして未開の資源が豊かであります。

みんなが、この恵まれた自然をもう一度見直して、その活用と開発その可能性を追及することによつて、暗いイメージも払拭できるのではないかと考えています。

衆議員選挙結果

秋田県二区 四人の代表決る

十二月二十七日に
行なわれた衆議院議

当選 六六、七三一票 石田 博英
 〃 六二、四三六票 鈴木 一
 〃 五七、〇三四票 内藤 良平
 〃 五六、八七二票 佐々木義武
 次点 五六、〇一〇票 佐藤 敬治

員総選挙の結果、秋田県一
区で、石田博英(自民) 鈴
木一(民社) 内藤良平(社
会) 佐々木義武(自民) が
当せんしました。



スキー場だより

25日からロープ塔運転

いよいよスキー

シーズンです。昨年からのロ
ープ塔がとりつけ

られた阿仁スキー
場では、小中学校
の冬休みを前に、
十二月二十五日に
リフト開きを行な
いました。

ことは、スキ
ー場が整備された
ので、一段とすべ
りやすくなってい
ます。

子どもさんの健
康と、家族連れの
レジャーに利用さ
れるよう、おすす
めします。
リフトの料金につ
いてはことしから

一回券がなくなり、回数券
制となり、料金も一回券よ
り割安となっております。

また、利用券の販売もこ
としはスキー場で行なわな
いで、特約店を指定しまし
たので、ご利用下さい。

リフト料金

〇六回券

小中学生 三〇〇円

大人 八〇〇円

〇十二回券

小中学生 五〇〇円

大人 一五〇〇円

〇一ヶ月券

小中学生 四〇〇〇円

大人 八〇〇〇円

〇シーズン券

小中学生のみ八〇〇〇円

大人のシーズン券は無くな
りましたのでご了承下さい

利用販売店

安東商店(病院前)

阿仁町における

各候補者別得票

阿仁町の有権者数は、五
四六一人で、投票数が四、
一五八人、投票率七六、一
%でした。

阿仁町における各候補者
別得票数は次の通りです。

195票	票	票	票	票	票
1,229票	161票	161票	224票	541票	901票
木田	木藤	林川	藤藤	藤藤	藤藤
佐々木	石鈴	内小	小伊	佐	佐

細田時計店(駅前)
名村運動具支店(下新町)
高市商店(下新町)

使用時間

小中学校の冬休み中(一
月二十日まで)と、日曜祭
日は毎日午前九時から午後
五時まで。それ以外の平日
は午後一時~五時までです
なお、入学前の幼児の利
用についてはキケンですの
で、大人の方のつきそいで
外はご遠慮願います。

老人ホーム

村上さん百一歳のお正月



老人ホームの村上トラス
さんは、百一歳のおめでたい
正月をむかえました。

秋田県で三番目の長寿の
村上さんは、昨年は総理大
臣から長寿を祝う銀盃をい
ただいたり、各方面のたく
さんの人から祝福をうけま
したが、ことしも、ホーム
のみんなといっしょに、た

道路除雪に

ご協力下さい

冬季間の通行確保
のため道路の除雪を
行なっていますが、

ことしは、旧阿仁
地区に二台のブルト
ンザーを、旧阿仁合
地区にも、一台の除
雪専用のブルトナー
を使って道路確保
に万全を期し、みなさんに
不便をかけないようにする
方針です。

なお、道路除雪について

のしい正月を過ごしていま
す。

明治元年十二月一日生れ
の村上さん、いつまでも、
いつまでも長生きして、日
本一の長寿者になつてほし
いもの。

荒瀬小学校五年生の

みんなからお年玉

年末をひかえた阿仁町老
人ホームに、この上ないう
れしい便りがありました。

「ボク達荒瀬小学校五年
生十五名のみんなは、理科
の教材用に兎を飼っていま
したが、このたび教材の役
目を終えた兎を売つたら、
五百円というお金が手に入
りました。

次のことにご協力願います

〇屋根から道路におろした
雪は、車の通行にも支障と
なりますので、各家庭で処
理してください。

〇ブルトナーは、夜中にも
運行しておりますので、
路上に駐車している車は、
除雪の際じやまになつて作
業を困難にしています。路
上の駐車は遠慮くださるよ
うご協力願います。

〇道路端に置いてある薪、
木材なども、除雪に支障の
ないよう、寄せて下さい。

そのお金を、どうしよう
かとみんなで相談したとこ
ろ、老人ホームのおじいさ
ん、おばあさんにあげるこ
とにしました。

少ないですが、どうかみ
んなで、なにか召し上つて
ください……」

ホームのおじいさん、お
ばあさんたちは、孫のおく
りものだと、とてもよろこ
んでいました。

役場は五日から

町民のみなさんには
ご不便をおかけします
が、役場の業務は五日
から平常通りとなります
すのでおらせします。
平日は午前八時三十分
から午後四時三十分、
土曜は〇時三十分まで



詩

希望

一つ一つのネオンが輝いて
いるのと同じように
我々の心の中にも
希望が輝いている
それは果てしなく続き
この広い世界を
全部うずめてしまおう
たくさんの希望
我々はそれを現実に移そう

として
未来へと前進していく
その道は
けわしくまた困難であるが
それでも一歩一歩未来へ向
かつて
前進していく
ある時は大手をひろげて
希望をつかもうとする
だが我々が大手をひろげて
も
いくらもつかめない
たつた一つ
でもそれだけでもよいのだ
我々が
たつた一つの希望をつかん

喜ぶのであれば
幸福になるのであれば
明日からの我々の生活には
ネオンよりも
もつと明るい輝きが
続くだらう
そして我々の生活を
豊かにしてくれるのだらう
(阿仁町吉田
福田供一郎)



血圧 (3)



町立病院長
田中保清

当町における各種疾患の特異性

血圧は、高血圧の場
合はもちろん、それ以
上に低いほうの血圧に
ついて注意が必要とされ
ています。

獣血をした方はよく知っ
ていると思いますが、血圧
だけについていても、高
いほうが二〇〇以上、低い
ほうが一〇〇以上の場合は
献血不能者とされます。

つまり最低血圧
一〇〇は最高血圧
二〇〇と同じ位に
重く考えているか
らといえましよう
したがって高血
圧者は必ず自分
の血圧をたずねる
時には、高いほうだけでな
く、低い血圧についても聞
いて、メモするなり、また
は覚えておいてほしいもの
です。

標準血圧値

年令	最高血圧	最低血圧
40歳まで	100~150以下	90以下
41 ~ 59	110~150以下	90以下
60歳以上	115~150以下	90以上

去る十月十四、十七の両
日老人の健康診査を実施し
ましたが、六十五歳以上の
方四十六名中、三十名が高
血圧者で、このうち二十一
名はたゞちに要加療者で、
低血圧者は三名でした。

高血圧界といわれる本県

気軽に相談のできる 「心配ごと相談所」

一月の心配ごと相談日は
七日、十四日、二十一日、
二十八日となっております。
どんなことでも、心配ご
と、困りごとがありましたら、
秘密は守られます。お
気軽にご相談下さい。
時間は午前十時から午後
三時まで、役場で行なつて
います。

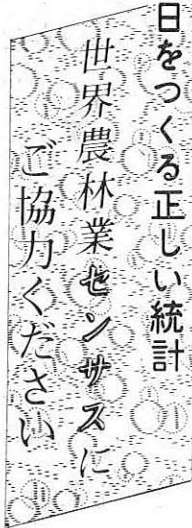
スキー大会

17日 郡市中学対抗
18日 阿仁部学童
整備された阿仁スキー場
で、二つの大きなスキー大
会が開催されます。

新入学予定一五九人

四月に新しく入学される
子どもさんにとつては、春
が待ちどおしくてならない
ことでしょうが、昭和四十
五年度の入学予定者数は、
十二月末現在で百五十九名
となつており、昨年に比べ
て十一名の減となつていま
す。

明日をつくる正しい統計



二月一日は世界
農林業センサスと
いう統計調査が実
施される日です。
この統計調査は
農業と林業の実態
を調査して、農林
業の発展のため
は今後という政
策をたてたらよい
か、ということの
基礎資料を得るために行な

うものです。
どうか、調査員がおうか
がいて、いろいろと調査
事項をお聞きしますので、
よろしくお願ひします。

農家・林家の調査

農家と林家の実態
を調査して、農林
業の発展のため
は今後という政
策をたてたらよい
か、ということの
基礎資料を得るために行な

調査の内容については秘
密にされ、統計調査以外の
税金などに利用することは
固く禁じられていますので
正しくありのままお答え下
さるようお願いいたします。

病院に外科の先生

しばらくご不便をおかけ
しましたが、一月五日から
外科に弘前大学の沼田俊三
先生が赴任されることにな
り、外科の診察が開始され
ます。ご利用下さい。
また、誠に恐縮ですが毎
週土曜日に産婦人科の診療
を行なつてはいたしましたが、医
師の都合で、しばらく休診
となりますのでご了承ください。

町営住宅入居者募集

畑町東真団地上。第一種
住宅一戸、六畳、四・五畳
三畳、台所、便所、物置、
家賃三千五百円、申込みは
一月十日まで役場総務課へ

新入学児童の入学前のテ
ストと身体検査は、二月二
十日頃に行なう予定です。
風邪などひかぬよう、身
体にくれぐれもお気をつけ
ください。

学 校 名	45年入学予定数	44年度入学者数
阿仁合小学校	57	79
萱草分枝校	1	0
大阿仁小学校	43	39
中阿村小学校	17	10
荒瀬小学校	17	18
伏影小学校	12	13
根子小学校	9	11
三枚小学校	3	0
計	159	170

新入学児童予定者数