



# あに

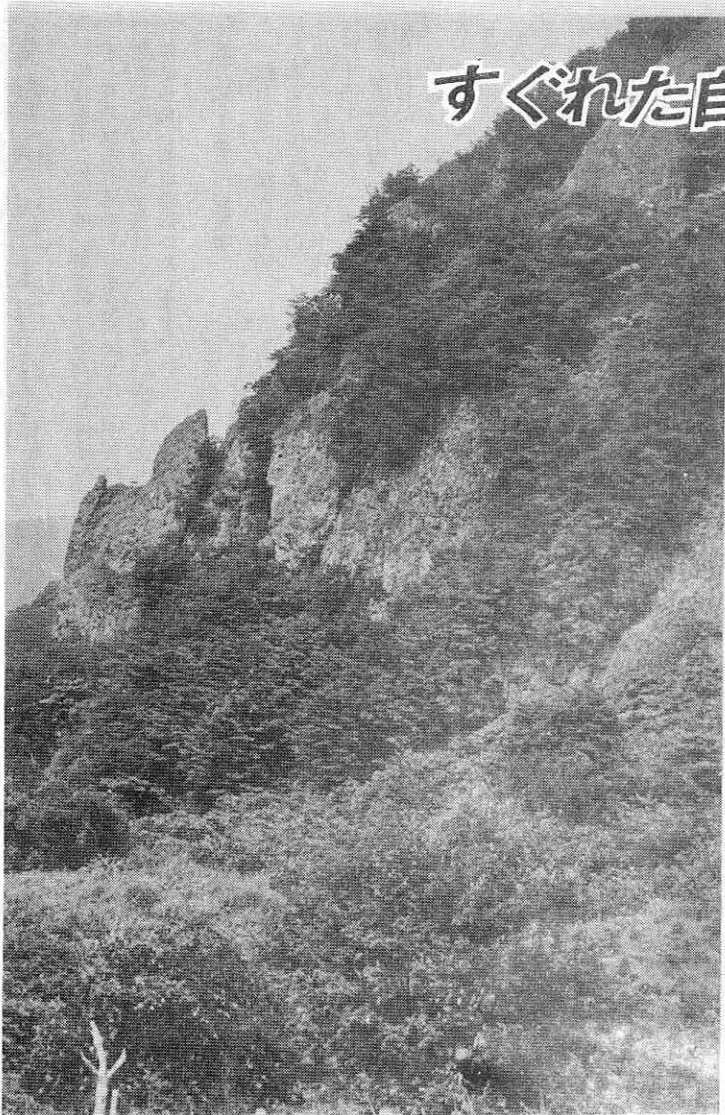
編集と発行 秋田県阿仁町役場総務課

印刷所 秋田県阿仁町水無安東印刷所

# '74 12月

頒価 10円

## すぐれた自然が認められる



奇岩と紅葉の露熊山峡、美しい自然が保護されることになった。

### 露熊山峡 県自然環境保全地域に指定

マタギ岩や紅葉で知られる「露熊山峡」がこのたび県の自然環境保全地域に指定されることになりました。

自然環境保全地域とは、県の自然環境保全条例に基づき、すぐれた環境が保たれている地域で、自然的、社会的条件からみて保全を要する地域を指定するものです。

露熊山峡は、寒冷時代に低山地に生育していた高山性の植物や、岩生植物が山地、岩壁露頭岩上に生育しており、また、渓谷および岩壁の景観がすぐれている貴重な地域として保全対象となったものです。

### 大事に育てよう

この指定をうけますと、建物の新增築、土地造成、土石の採取、木竹の伐採には知事の許可が必要となり、また、野性動植物の捕獲採取の禁止などの保全措置がとられることになります。

開発優先による自然破壊が問題となつている折、こうした保護策が講じられるのは、みんなのためにもよるこぼしいことであり、この貴重な自然を大切に育てていきたいものです。

### 一月のこよみ

- 1日 元旦、年賀、初詣
- 2日 初荷、初夢、書初め
- 4日 官庁御用始め
- 阿仁町消防団出初式
- 6日 小寒
- 7日 七草
- 15日 成人の日、小正月
- 21日 大寒

役場の年末年始の休日

恒例により、役場の業務を年末年始つぎのとおり休ませていただきます。

死亡届け等の急を要するものについては、従来どおり受け付けいたします。

自 十二月二十九日  
至 一月三日

新年は、一月四日(土)から執務を開始いたします

### 町の人口

七、三七八人 (十一人減)

男 三、五三四人  
女 三、八四四人

世帯 一、八〇九 (三世帯減)

出生 四人

死亡 九人

転入 十八人

転出 二四人

昭和49年11月30日現在  
住民基本台帳による

# 町の家計簿です

## 48年度の決算報告

### 建設事業に四億五千七百万円

昭和四十八年度の一般会計、および各特別会計が、十一月の臨時町議会で承認されました。十億の大台を越えた町の台所事情はどうか、そのあらましをご報告いたします。

五百四十五万円の黒字

一般会計は、収入が十億六千四百三十三万六千円、支出が十億五千八百八十八万二千円、差し引き五百四十五万四千円の繰越しとなりました。

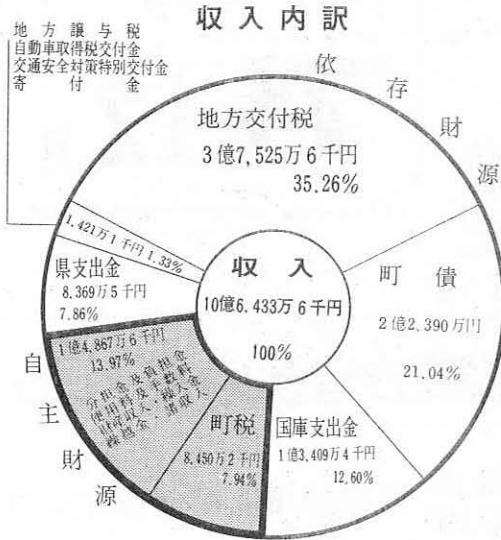
支出額は、昨年より三億百十八万八千円多く、三九・七％の伸びとなっています。収入は十億六千四百三十三万六千円のうち、最も多いのが地方交付税で、全体の三五・三％を占める三億七千五百二十六万円。その他、町債が二億二千三百

九十万円で二一％、国庫支出金一億三千四百五十万円、町税が八千四百五十万円、県支出金の八千三百七十万円などが主なる財源となっています。

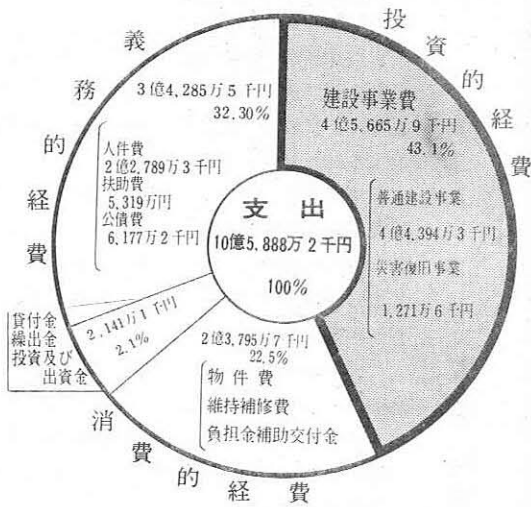
#### 決算から見た 主なる建設事業

- ▽第一中学校建設 九千七百二十九万円
- ▽簡易水道建設 七千七百六十四万円
- ▽二丁目牛舎建設事業 五千三十一万円
- ▽町内各道路舗装改良 三千六百八十二万円
- ▽阿仁合保育所建設 二千九百七十九万円
- ▽林構林道(向山橋)開設

- ▽ごみ処理用地取得 一千七百二十二万円
- ▽除雪機械庫建設 一千三百五十万円
- ▽幸屋、笑内児童館建設 九百十四万円
- ▽根子林道改良 八百八十三万円
- ▽十二ノ沢支線開設 八百十万円
- ▽ひつ畑二ノ又線開設 七百八十万円
- ▽荒瀬川線改良 七百六十七万円
- ▽山振圃場整備事業 六百八十三万円
- ▽教員住宅建設三戸 五百六十万円



#### 支出性質別内訳



(千円)

会計名	収入	支出	剰余金
農業共済会計	10,511	8,215	2,296
国保会計	91,778	87,716	4,062
中村診療所会計	1,841	1,812	29
阿仁合財産区会計	44,301	44,147	154
大阿仁財産区会計	257	183	84

特別会計決算

### 人の和と環境づくりをめざし コミュニティガスタート

#### モデル地区の比立内

コミュニケーション。もうご存知と思いますが、最近で

は、テレビや新聞などで同じみのこととなつていま

すが、一みんなの住んでいる地域をみんなが力をあわせ住みよき豊かなものにしていこうというのがコミュニティといわれています。



そのモデル地区に指定されていた比立内地区で、このたびコミュニティ委員会が組織され、住みよき部落づくりをめざしてスタートがきられることになりました。

比立内地区には比立内、幸屋渡、幸屋、新中、長畑

牛滝の六つの部落に、三百八十人帯、約千六百三十人の人が住んでいます。

それぞれ部落には部落会があり、さらに中央連絡協議会があつて日常の地域活動の活発なところです。

また、青年会、婦人会、老人クラブやまなく会などの各種団体があり、自主活動も盛んで、コミュニティづくりの条件の整つている地域でもあります。

この春、モデル地区に指定されて以来、部落および町、県を交えて準備会議を重ねて来た結果、十二月十一日、大阿仁分館で開かれた各団体代表の会議で、正式にコミュニティ委員会の発足となつたものです。

会議には、各団体の代表者四〇余名が出席し、県および町関係者の指導助言のもとに会のあり方について熱心に協議、また、役員として会長に佐藤時幹氏、副

会長に木沢六太郎氏、ほか十五人の常任委員を選出しました。

モデル地区の具体的な計画の提出は二月中となつて

いることから、委員会ではさしたつて、年内にも各地域にはどんな問題や悩み希望があるかをとりまとめ

一月中には計画を策定する予定をたてています。モデル地区の指定は昭和四十九年、五〇年の二カ年ですが、計画に基づいてコミュニティ施設を整備する場合には、県から五百万円

### 路上駐車困ります

#### 除雪にご協力ください

積雪期をむかえ、ことしも、冬期交通確保のため除雪機の運行を計画しておりますが、除雪作業が円滑にできるよう、次のことについてみなさんのご協力をお願いいたします。

一、路上駐車禁止  
除雪は早いときで午前二時、早朝から作業を開始して

いますが、前夜から路上に駐車している車のため、作業ができないときがしばしばあります。

また、雪に覆われている場合は、自動車があるのが判らず雪といつしよに寄せられてしまい、後日、損害補償等の面倒な問題を引き

たりしてあります。二、道ばたに物を置かない  
道ばたの物は、雪といつしよによせられたりします

千万円の融資がうけられることになっていきます。

委員会でも、モデルとして新しいスタートをきつた比立内地区のコミュニティ、その活動と成果が待たれます。

#### ▽常任委員

高堰義隆、松橋久治、鈴木富藏、西根正、西根忍、中井広司、佐藤定雄、松橋悦治、松橋盛七、松橋修一、松橋文之助、上杉豊造、菊地貞、松橋キン子、鈴木愛子。

委員は各部落、団体を対象に選ばれています。

#### 二、道ばたに物を置かない

道ばたの物は、雪といつしよによせられたりします。三、水道管破損について、道路敷地内に水道管を埋設していたため、破損する

という事故が毎年起こつて

います。このような場合は道路占用の許可が必要ですので、届け出の上、指示によつて安全な施設にするよう

無届けの損傷事故は補償の対象としな方針です。四、玄関先と屋根から降ろした雪の除雪について、機械で除雪すると、どう

しても玄関に雪が入ります。五、側溝の清掃、側溝に土砂がたまつてい

る、除雪や雨で水があふれ、交通に支障をきたす場合があります。自分の家の前の側溝は、いすくあげ

るようご協力お願いします。五、側溝の清掃、側溝に土砂がたまつてい

る、除雪や雨で水があふれ、交通に支障をきたす場合があります。自分の家の前の側溝は、いすくあげ

るようご協力お願いします。

二、道ばたに物を置かない  
道ばたの物は、雪といつしよによせられたりします。

三、水道管破損について、道路敷地内に水道管を埋設していたため、破損するという事故が毎年起こつています。このような場合は道路占用の許可が必要ですので、届け出の上、指示によつて安全な施設にするよう無届けの損傷事故は補償の対象としな方針です。四、玄関先と屋根から降ろした雪の除雪について、機械で除雪すると、どうしても玄関に雪が入ります。五、側溝の清掃、側溝に土砂がたまつてい

### 防犯で楽しい

#### 年末年始を

年末年始は、いろいろな犯罪や事故が増えることが

予想されるところから、森吉警察署と阿仁部防犯協会では、十二月二十一日から一月十日までを

年末年始の防犯運動期間と定め、次のことを重点に地域みんなの協

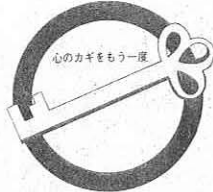
力を呼びかけています。犯罪と事故のない楽しい年末年始を過ごすようにい

たしましょう。

(1)交通事故の防止  
○雪によるスリップ事故の防止のため、チェーンやスノータイヤの取付け、ハンドルとブレーキを確実に。

○酒飲みの機会が多い時期ですが、酒を飲んでの運転は絶対にしないよう。  
○子どもや老人を見たら注意しスピードをゆるめる。

(2)盗犯と非行の防止  
○外出の際は留守番を置くか隣近所に頼む、また、必ず鍵をかける。  
○必要以上の金は家に置かない。もし置くときは分け



電話局からお願ひ  
鷹巣電報電話局では、年末年始の繁忙期の電話のじようずなかけかたについて協力を願ひしてあります。

市外申し込みの際は、局名と番号をはつきり。  
料金通知が必要なきは申し込みの際に「料金通知」と申し出てください。

番号しらすべの際は、まず電話帳でお調べになつてから、不明のものについておたずねください。その際は、メモのご用意をお忘れなく。



# 経済大国の商業に接し

## —アメリカ商業経済視察報告—

石野 卷 健 吾



十一月十三日から十九日まで、県内の商工青年部を対象に一週間の日程で先進地アメリカの商業経済を視察する「秋田県商工青年の翼」に、当町から六人の商工会員が参加しました。

その規模では世界一といわれるアメリカのマーケット、じかにふれた感想はいかがだったでしょうか。

参加者を代表して、石野卷健吾さんから、次の報告文を寄せていただきました

△参加者名  
 石野卷健吾 (家具商)  
 清水 照夫 (三和産業)  
 佐藤 俊夫 (左官業)  
 菊地 重晴 (時計店)  
 浦 芳 (和洋電気)  
 清水 孝 (左官業)

全県下団員役員、随行講師団を含め、一行二百八十七人によるアメリカ南西部商業経済と、流通機構の研

究大だつた砂漠が、ゴールドラッシュを契機に、多種類の人間により現在のアメリカの穀倉地帯と、緑のカリフォルニア州を築きあげた歴史の偉大さに、たゞ敬服の念でいっぱいでした

現地説明で、シスコの降雨量が六十二ミリと少なく水資源は六百キロの彼方から山脈の水をパイプで運ばれ、全く汚染のないこと、それがあらゆる用途に供されていことに驚かされた

主目的である南西部最大のショッピングセンターを訪れた。市中より車で約一時間位の郊外にあり、概要総面積二〇〇エーカー(約百町歩余)、フロア面積(売場)百七十五万平方フィート(約五万坪)、その広

アーズ、ベニーズ、リパティイハウスの四大デパートと百六十一店から形成されているこのセンターは、九千台収容の駐車場、自家飛行機場まで備わっているという大ききである

私たちの目の前に、自家用飛行機で買物に来るお客が、近郊の農夫と聞き戸惑いを感じた。店舗設計は、お客さんのために最小限の歩行で買物ができるようにできており

歩いても楽である。全体的に高層化をさせて広がりをもち、高さは三階位である。アイスクリーム場、講堂、小会議室などあらゆる設備が解放されている

吉町出身の柴田さん(柔道使算、現在ロスアンゼルス在住)が会いに来られ、同行してくれたので大変助かった

ロスでは、カリフォルニア大学の教授から、米国の現在の経済流通機構について講義があり、日本と同じくインフレとデフレ、スタグフレーション(景気は沈滞し遊休資源があるにもか

わらず物価が持続的に上昇する現象)についての苦悩を説明された。ロスセリオトスショッピングセンターは、前記のイーストリッジに比べ約半分位の規模であるが、商圏対象階層が中流階級というこ

数人の在留邦人と会ったが、それぞれ地域社会で立派に活躍、生活していると聞き同胞人として温かさを覚えた

帰路ホノルルに立ち寄りハワイ州における日系人の活躍と、多数の日本人観光客に接し、日本の街を歩いているような錯覚さえした

アメリカをかえり見て、大国ではあるが、人種差別の問題と失業者が増えている点はわが国以上の苦悩であり、産業、商業構造が世界一と認めても、この人種偏見が無くなつた時こそ、世界のあらゆるリーダーとなり得るであろうと考えさせられた

修団に、私共、町並びに商工会のご厚志により参加してきましたことを、紙上を借り厚くお礼申し上げます

十一月十二日、秋田で結団式のと一途東京へ。十三日、羽田よりエアバスでシアトルへ向う、早晩シアトルに着き、機を降り、サンフランシスコへと向つた

机上より見る森林地帯はおよそ一時間にわたり、殆んど人家らしきものが見えない広大さに、米大陸はさすがに大きいと全員驚いた

カリフォルニア州を上空から見て、鬱然と区画された農業地帯は、私共の目に鮮やかに映つた。サンフランシスコでは、業界と名所の視察見学をした

が、初めて接するアメリカ大陸は、何ごともスケールの大きさに茫然とするばかりであった

### 意 善

商工青年部が 歳末たすけあいへ

阿仁町商工会青年部(部長安保正義ほか四〇名)では、十一月二十四日に行な

われた天津羽衣歌謡ショーで、場内でミカンや牛乳を販売した益金七千円を、町の歳末たすけあいに寄付しました

また、同歌謡ショーに当り、商工会では老人ホームの入所者全員を無料招待しおとしよりによるこぼれま

した

接客態度は、日本の応対型に比べ解放型で、お客が声をかければ商品説明や態度が親切になる

シスコ到着と同時に、森大阿仁分館へ将棋盤と善盤 協和木材KK

十二月十一日、大阿仁分館へ協和木材(社長榎庭陸一氏)から、善盤と将棋盤が一つづつ贈られました

香典返し二万円 水無 梅村兼雄氏

水無の梅村兼雄さんから亡父、為治さんの香典返しに、金二万円が町の社会福祉協議会に贈られました

お名前 保護者 住所  
 佐藤 健一 戸島内  
 日高 光江 愛知県  
 高堰 幸一 野尻向  
 佐藤久美子 中村  
 高山 敏夫 郡馬県  
 高堰コトミ 戸島内  
 松橋 幸男 比立内  
 佐藤美智子 比立内  
 馬場 利美 静岡県  
 高杉 節子 比立内  
 齊藤 勲 比立内  
 田中みつ子 大館

◎結婚いおしあわせに  
 松岡 泰穂 合川町  
 大野のぶ子 小淵  
 藤原 四郎 昭和町  
 菅原 洋子 上新町  
 柏木 寛 桂瀬  
 宮野 涼子 小椋

◎死亡いおしあわせに  
 菊地 八郎 (42) 比立内  
 松橋 リワ (67) 幸屋渡  
 鈴木 由治 (58) 小倉  
 鈴木 吉松 (38) 打当  
 嘉成 留吉 (64) 吉田  
 山田 長吉 (87) 大町  
 山田新一郎 (79) 根子  
 能村政五郎 (82) 根子  
 老人ホ