



あに

編集と発行 秋田県阿仁町役場総務課

印刷所 秋田県阿仁町水無安東印刷所

'74 11月

頒価 10円



11月10日、みぞれの降る寒い朝、火災発生駆けつけ訓練で現場に走る第二分団員

走る、一刻も早く

火災発生駆けつけ訓練

けたたましいサイレンと半鐘の音、「ソレツッ火事だ走れつ」、可搬式ポンプを引つばる半てん姿の消防団員の真剣な顔。吐く息が白い。さあ現場だ、ポンプを降ろし消火栓にセット、筒先とホースをかついで走る団員の肩を雪が舞う、冷たそうだが、がんばれ。ポンプが始動した、いよいよ放水だ、早く早く、勢いよく白い水が高く吹きあげる。

この間、三分四二秒、団員の顔にも、安堵の色が流れる。ご苦労さん……

十一月十日は火災予防運動の始まる日、そして当町の防火の日でもあります。この日、町の消防団では、万に備え火災発生を想定した駆けつけ訓練を行いました。

折りからの悪天候の中を、火災発生実演そのものの真剣な訓練で、これはそのときのコマです。

毎年、これから春先にかけて、火災のシーズンです。ことしは、上半期ですでに全国で四万三千九百十四件の火災と九百九十四人の死者を出しております。これは、前年にくらべて二千件、死者で二〇人の増加となっております。

阿仁町では、現在、無火災記録三百日を達成していますが、「この記録をいつまでも延ばすために、一層の努力をお願いする」と、山田消防団長の訓辞がありました。

火災は人災、みんなの注意で防げます。しっかりと守りましょう。

町の人口

7,389人

(9人減)

男 3,540

女 3,849

世帯 1,812

(3世帯減)

転入 16人

転出 26人

出生 8人

死亡 7人

49年10月31日現在住民
基本台帳人口による

あなたがいはボクらの家

暖房完備の阿仁合保育所

この春、畑町東裏に新築されてきた阿仁合保育所にいま、園児たちの元気な声がひびいています。
新しい保育所は、四十八年度の事業として五月に完成していましたが、その後子どもたちが住みやすいよ



うにと、建材の湿度除去や内部の改造をすゝめていたもので、十月二十六日には開園式をむかえ、八十二名の園児たちの、あつたかいホームとなつています。
窓のいつばいある明るい部屋、何よりもいいのは全館暖房であつたかいこと。ストーブによるケケンもなく、広い部屋で元氣にはしゃぐ子どもたち、「ふじきく」組では福田こうじちやんが高く積み上げたプロツクづくりにけんめい、遊戯室では、珠井保母さんの紙芝居を足をのばしながら熱心に見物、いかにも楽しそうです。

年少の「モモ」ぐみではわだともえちやんや、くどうたみえちやんたちみんなが、豊敷の広いほふく室でスヤスヤと気持よさそうに居寝むり中。新しいホームでのどかな一日です。
「明るくて広く、暖かいので快適です、たゞ、暖房

に馴れないせいか、風邪をひくのが気がかりですが、喚気に注意しています。また、遠距離となつたせいか天候の悪い日など欠勤も見られますが、そのうちに馴れると思つています」と、園長の宮原さんの、うれしさと心配のことばでした。

△阿仁合保育所建築概要
構造 鉄骨平家建
面積 四七〇平方米
部屋数 保育室三、ほふく室二、静養室、遊戯室、調理室、事務室
ボイラー室、便所三
工費 二千八百三十五万円
施工 鷹巢土建

阿仁町のような山村地域に対し、国では、大市な助成のもとに生産基盤および生活環境の整備を促進させるため、山村地域振興という特別な政策を打ち出しています。
阿仁町では、すでに昭和四十三年に
第二次山村振興地域指定
旧大阿
仁地区が四十五年には阿仁合地区がその指定を受け、町道改良や農業生産基盤整備などの事業をすゝめて来ました。
その後、さらにこの地域指定をうけるため、国と交渉の結果、年内に第二期の地域指定をうける



水無地内の歩道

病院に小児科の医師

台わんから李先生

十月十六日、町立病院に先の林先生につづいて、台わんから小児科の李克鐘（り・こくしょう）先生が赴任しました。

先生は、昭和医学専門学校、および台わん大学医学部付属病院小児科を卒業の

小児科専門の先生です。同郷の林先生と共に励まし合いながら、最近子供たちの間で流行しているオタフク風の患者の診療に、精を出しています。
台わんとちがつて、雪国での生活は馴れるまで大変でしょうが、どうか、いつまでも居てほしいというのが、みんなの願いです。

水無と上新町地内の国道に、新しく歩道が設置されました。
これは、一〇五号の開通などで車の交通量が増えたことに対し、歩行者の安全確保のために設置されたものです。
長さは約三百米ですが、これからは雪のために道路もすべりやすくなり、事故が心配されます。そのため

こゝは安全 歩道を歩きましょう

にも、歩道の役割は大きく警察では、できるだけ、安全な歩道を歩くよう呼びかけています。
また、湯口内から荒瀬間の国道の速度制限が、四〇キロとなりましたが、運転者のご協力をお願いします

打当・前山線入札

十一月一日、役場会議室で、本年度の事業に予定していた打当・前山線の拡巾工事の入札が行なわれました
△打当・前山線拡巾工事
延長 四一六米
幅 四一六米
工費 二四八万円
施工 阿仁町「伊藤組」
工期 十二月末

事故を無くし

明るい年末を

12月1日から
12月7日まで

年末の交通安全運動

訪ソ青年の旅報告

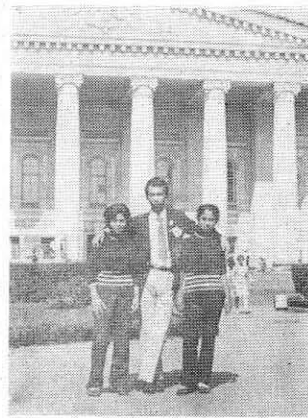
大国ソビエトを見て

上新町 梅村 春男

先に行なわれた訪ソ青年の旅に、当町から梅村春雄さんと伊藤典子さんの二人が参加しましたが、代表として梅村さんからその紀行報告をいただきました。

去る八月十三日、第三回「ヤング秋田訪ソ」にあたり、皆様の力強いご支援と心暖いご厚意により、一員として参加できましたことを心からお礼申し上げます。ナホトカ、ハバロフスク、モスクワ、レニングラード、そしてキエフと、五つの主要都市を訪問し各地の青年達と交流、親善を果たし、また、多くの名所史跡をたずねて、古い歴史風土にふれ、さらに、新しく躍進している主要産業と、その組織づくりを見聞して参りました。

風俗、習慣、言語・社会



ボリシヨイ劇場前で

が、そのうち、単語帳を頼りにお互いに片言ながらの話が出て、ビール、果物などが出され、朝には手づくりのパン、その他をご馳走になつたり、大変恐縮させられました。

その人柄は非常に解放的で明朗で、秋の先入観としては、北国の暗い、心の閉ざされた人々を想像しておつたのですが、いままさら

は中国、インド、セイロン等が主産地とばかり思つていましたが、ソ連も世界の三大銘茶と聞かされて、これも驚きの一つでした。

次に、ソビエトでは水が非常に貴重に扱われていることです。事実、市内では自由に水を飲むことができず、自動販売機が市内の各所に置かれ、三カペーカ（十一円四十銭）を入れて飲むのですが、それも水質が悪く、塩分のような特有の匂いがあり、一流のホテルでさえも濁りのある状態でした。

もちろん、大都市であり地下水に頼ることは考えられません。この点、水に恵まれている我が国のありがたさを、しみじみと感じました。

でも、どこの都市の公園や広場にも噴水や池に大量の水が使われており、もちろん循環式でしょうが、何か奇異な感じでした。

モスクワのすばらしい夜景に送られ、空路ハバロフスクに飛び立ちました。八時

間という長い旅でありましたが、早晩ソベリア上空にさしかかりますと、眼下に見渡す限りの緑豊かな壮大な樹海が見え、この一瞬、十日余りの旅の疲れが消し飛んでしまいました。

社会主義体制下とはいえこのあらゆる物の資源大国でさえ、計画開発、計画生産を弾力的に実行しつゝ、あるの比喩、資源小国の我が日本の消費生活を思い、これでいゝのかと、自問自答せざるを得ませんでした。

開発の限界を保護、消費物資の節約と再利用、自然環境の保全と整備等、我々世代の最も重要な課題だと身にしみて実感しました。

しかし、ソ連社会における自由は、法の下における自由であり、思想、言論はすべて統制され、重工業優先政策による極端な消費財の貧困、広大な国土に百何十種の異民族の共存等を感じ、翹つて我が国は、国境のない島国で、単一民族である我が日本の恵まれた自然、風土、資源小国とはい

上新町が優勝

婦人バレーボール

第六回阿仁町婦人家庭バレーボール大会が、十一月十日、町民体育館で十二チームが参加して行なわれ、勝抜戦による熱戦の結果、上新町チームが優勝しました。

各チーム共、バレー熱が高まつたこともあつて技術的に向上し、試合も好ゲームの連続で、決勝の上新町と湯口内戦は、一進一退のまゝ最終セットをむかえ、最後は十七対十五という大激戦でした。

こわい猟銃事故

銃とタマの管理をしつかり

十一月一日から狩猟が解禁になり、多勢のハンターが山野にくり出しています。これに伴ない、心配されるのが猟銃による人身事故で、こゝ数年、阿仁部では毎年のように数件の事故が発生しております。

その原因は、「前方の不確認発射」と「銃の取扱いは不注意」による事故です。事故防止のため、次のことを守りましょう。

▽銃を使用するときは、発射を許されている場所かを、いま一度確かめる。

▽射程内に、人が物かげにいないかなどを確かめる

▽水平撃ちは危険なので、見通しのきかない場所では絶対しない。

▽狩猟時以外は、覆いから銃を出さないようにする

▽自動車を離れるときは車内に銃やタマを置かない

▽銃やタマは、厳重にロッツカーに保管し、たとえ家族といえども銃に手をふれさせないようにする。

心配ごと相談日

毎週水曜日に開設している「心配ごと相談」の12月と1月の日程。および担当相談員は次のとおりです。

どんな困りごとでもお気軽にご相談ください。費用は無料で、秘密は固く守られます。

場所	役場二階日本間
時間	前10時～后3時
12月4日	松橋久兵衛、山本悦
11日	松橋三治、佐京寛雄
18日	高橋金蔵、中沢ハナ
25日	高田鉄雄、戸嶋チエ
1月8日	越前谷武左衛門、山本悦
22日	松橋久兵衛、佐京寛雄
29日	松橋三治、中沢ハナ

十二月は

町税約期の期限です

完納で新しい年をむかえましょう

林地の開発は届け出を

森林保護に新しいいきま

森林の土地を、林業以外に利用開発するときは、県知事の許可が必要になりました。

これは、最近の異常な土地開発から、森林を保護しようというのがねらいです。ご存知のとおり、森林は木材を生産し、国土を災害から守り、大切な水資源として、私たちの生活のうえに大きな役割をはたしています。

この大切な森林について、今回森林法の改正により、十月三十一日から、保安林などの指定をうけた地域以外の民有林については、一ヘクタール（一町歩）以上の森林開発をしようとするときは、知事の許可が必要となつたものです。

これまで森林造成に力を入れ、緑の郷土づくりを努

インフルエンザ子防接種

インフルエンザの子防接種を行ないます。流行期をひかえかぜの予防のためにも、多数お申込みくださるようご連絡いたします。

○対象者 1歳以上（幼児、一般成人）で、ことし子防接種をうけていない人。

○料金 接種は二回で、一回につき100円。接種当日納入ください。

○申込み 12月3日まで役場保険衛生係へ。（電話でも結構です）。

日程

場所	第一回	第二回	時間
中村診療所	12月10日	17日	后2時半～3時
大阿仁診療所	12月11日	18日	2時～3時
根子診療所	12月12日	19日	2時半～3時
町立病院	12月13日	20日	2時～3時

保険証の確認を

国保よりお願い

国民健康保険の加入者であつた方が、就職や転出などで、社会保険など、他の保険に加入した場合、国保加入者としての資格を失ないます。

このことを気づかずに、

国民健康保険証を使って治療をうける、という方が最近、しばしば見られるようになってきました。

その結果、病院と国保会計の間での支払いの際に、混乱を期たしております。また、こうした行為は、国民健康保険法では不法行為として、診療費の全額または一部を返還しなければならぬとされています。

おたがいに迷惑をこうむることもなりますので、どうか、こうしたことのないうよう、とくに、出稼ぎ者の場合に多く見られますので、くれぐれもご注意ください。役場の国保係では、こうしたことの起きないように、次のことづつ協力をお願いしています。

- 一、転出届の際は保険証を返してください。世帯の一部転出も同じです。
- 二、就職などで、社会保険加入の際は、新しい加入先の保険証と、国民健康保険証を持参ください。

以上の場合、いずれも印かんをご持参願います。

サラリーマンの税金

サラリーマンの所得税は一年間に支給された給料やボーナスの収入額から、給与所得控除額を差し引いて所得を算出し、これから基礎控除、配偶者控除、扶養控除などの所得控除を差し引いた課税所得に税率をかけて算出します。

ことしの税制改正で、給与所得控除等の諸控除が引き上げられ妻と子供二人で年収二百萬円のサラリーマンの場合年間四万二千円の所得税が軽減されます。

善意を感謝

社福協に香典返し

町の社会福祉協議会に、香典返しと、次のご芳志がよせられました。

- 比立内新中の松橋吉太郎さんから、亡妻アキ子さんの香典返しに金一萬円。
- 荒瀬川の藤根宏久さんから、亡父・勇吉さんの香典返しに金一萬円。
- 小淵の菊地ヒサさんから亡夫・龜治さんの香典返しに金五千円（菊地さんからは先に二万円をいただいたとおり合わせて二万五千円）
- 北海道札幌市の高橋三雄さんから、戸籍手数料の残金七百円を、社会福祉協議会に贈られました。

阿仁合小学校に応援セツト

米内沢中央印刷

十月二十四日、米内沢中央印刷（桜井昭佐久氏）から阿仁合小学校へ、同校の百周年記念に応援セツト（四点）が贈られました。

老人ホームに慰問

老人ホームに、次のご芳志がありました。

- 九月の老人福祉週間に、第一中学校「文通クラブ」員二十一人の生徒から、元

気で永生ぎしてくださいとはげましたの手紙が届けられました。

- 10月2日、大阿仁保育所の子ども達五十二人が、所長や保母さんといっしょに訪問、たくさんのお遊戯を見せ、じいさんばあさんによるこぼせてくれました。
- 10月26日、比内町の佐藤千助さんはか五人から、なしやりんごを一箱づつ持参の上、慰問をうけました。

12月の社会保険番組

AKT秋田テレビ

- 12月7日 積立金はこのように運営されています。
- 12月14日 国民年金の第一線に働く人々。
- 12月21日 社会保険労務士制度をご存知ですか。
- 12月28日 年金相談コーナーが開設されました。

慶弔だより10月

◎ごんには・赤ちゃん

- お名前（保護者）住所
- 柴田 准也（政芳）幸屋渡
- 高堰 盛徳（悦郎）野尻
- 柴田 美香（清彦）戸島内
- 田中 清寛（清一）萱草
- 菊地 純子（孝一）小淵
- 佐藤 久紀（久）根子
- 魚住 隆裕（政吉）上新町
- 佐々木岳宏（孝夫）々

町営住宅入居募集
場所 畑町東裏新町営住宅
構造 二種住宅一戸
家賃 月二千五百円
申込 十二月五日まで
役場総務課へ

おわけしています

昭和五〇年用の県民手帳が入荷しました。

携帯が便利でスマートな日記編、生活に便利な各種資料をはじめ、統計資料も豊富で、生活設計にビジネスにとても好評です。

一冊 二四〇円
残部がありますので、ご希望の方は、役場統計係（または受付）まで。

なお、先に予約されている方は、お受けとりくださるようご連絡いたします。

死亡におくやみ申します

- 高堰 ハナ (70) 戸島内
- 松橋 アキ子 (34) 新中
- 松橋 正勝 (28) 菅生
- 松橋 豊松 (75) 比立内
- 宮野 キエ (76) 新町
- 片岡 直蔵 (81) 吉田
- 中嶋 ウシ (76) 荒瀬