



あに

編集と発行 秋田県阿仁町役場総務課

印刷所 秋田県阿仁町水無安東印刷所

'74 9月

頒価 10円



10月1日から開通

国道105号線

幻の道路といわれて来た国道105号線が、いよいよ10月1日から開通のはこびとなりました。この日をどんなに待ったことか、とくにドライバーにとっては、地図上では開設道路となつているため、わざわざこの奥地まで足を運びながら、Uターンに泣かされ、その都度地元の町としても肩身のせまい思いをしてきましたが、「幻の国道」の汚名も、いよいよ返上となるわけです。

国道105号線は、鷹巣から森吉、阿仁西木、角館、大曲を経て本荘に至る延長17.8Kmの道路です。

開通までの歴史をふり返つてみますと、大正9年に米内沢、角館線として一般県道に指定され、昭和29年に能代、角館線として主要県道に昇格し、この年に初めて改良の手が加えられています。

さらに、37年には大曲、大館線として2級国道に昇格、昭和45年に国道105号線と改称され今日に至っています。

この間に投じられた事業費は約11億円に及び、とくに、48、49年の2年間で6億2千万円が投じられています。

比立内から郡境の兵治沢橋まで8.6Km、すでに途中の一部が舗装されており、郡境から西木村の最初の部落の戸沢までが4.4Km、そこから角館までが約24Kmと、仙北郡との距離が、ぐーんと近くなりました。

その昔、鉱山最盛時には山越えて仙北を運んだという歴史もあり、この道の開通は300余年の悲願であつたとも云えます。

105号線の開通により、北秋田と仙北との交流が飛躍的に発展するとともに、当町にとつても、新しい未来を開く、歴史的な1ページを画することになります。

比立内から郡境まで8.6Km、すでに途中一部は舗装されている。

昭和49年8月31日現在	
出生	七人
死亡	四人
転入	三九人
転出	二八人
住民基本台帳による	

世帯	一、八一五
女	三、八五〇人
男	三、五三〇人
七、三八〇人	(十四人増)
町	の人口



簡易水道事業開始

9月20日から

五百四十戸に給水

阿仁町簡易水道事業が九月二十日から正式に開始されることになりました。

水道工事は、町ではじめての簡易水道事業として、昭和四十七、四十八年の二カ年にわたって施工され、本年六月からは一部試験給水を始めていましたが、その間、飲料水としての適正検査や、消火栓のテストも順調にすゝみ、正式にスタートすることになったものです。

事業開始にあたり、水道工事のあらましと、一般的な留意事項をお知らせし、利用者のみなさまのご理解と協力をお願いいたします。

五七%の加入率

消火栓六十四基を設置

二カ年にわたって施工された工事のあらましをみてみますと、事業費は総額一億七百五十九万四千九百七十八円。敷かれたパイプの延長が主導管で一万六千八百七十二米に及んでいます。また、給水管といつしよに、荒瀬から湯口内の範囲に六十四基の消火栓も設置され、万一の火災に大きな役割を果たすことになりました。

病院に内小児科科のお医者さん

ようこそ林先生

科専門のお医者さんが赴任しました。

台わんの林(りん)景修先生(四九歳)です。

先生は、東京の学校を卒業し、二人の子どもさんも現在東京の学校で勉学中という大の親日家です。



町立病院に、内科と小児科

水道加入数は、四十九年三月三十一日現在で、公共が四〇戸、一般家庭四百九十八戸、あわせて五百三十八戸が加入しています。

対象戸数全体からみますと、加入者の割合は五六・六%となっています。

さらに、本年度に入つて新に加入申し込みがありますが、新規加入の場合は、工事費が均等割負担ではなく実費負担となり、概算工事費を前納してから着工す

林先生は「日本がとても好きです、町長さんがわざわざ台わんにいらした熱意にうたれました。少しでもお役に立てればと思います。町民のみなさんと早く仲良くなりたい」と、笑顔で語ってくださいました。

先生は九月十七日から、診療をはじめます。

なお、十月中にはもう一人内科の先生が赴任の予定です。

ることになっていきます。

新に加入ご希望の方は、役場水道係まで申し込みください。

事業開始に当りみなさんにお願い

水道事業の開始にあたり加入者のみなさんに、次のことがらについて、ご協力下さるようお願いいたします。

- 一、現在導入しているパイプを延長したり、蛇口を増設したりなどの場合は、事前に役場に届け出の上、指定業者によって施工しなければならぬことになっていきます。
- 二、水道の使用を中止、または廃止したいときは、役

場に届け出てください。

届け出しないでいいますと水を使わなくても基本料金は徴収されることになっていきますのでお忘れなく。

三、パイプ破損などの故障を発見された方は、お手数でも役場までご連絡ください。

初めでの水道事業でもあり、何かと不行き届きもあるかと存じますが、係ではできるだけ利用者のみなさまにご不便をおかけしないようにと、努力しております。

水道に関するお問い合わせは役場水道係まで。

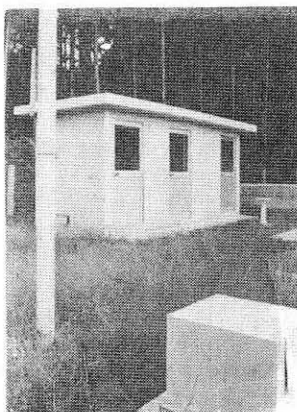
メーター使用料 一般家庭は月六〇円

水の使用量を計るメーター

一は、町で購入して使用者に貸与するという形をとっております。

このメーターの使用料として、一カ月当り次の額を水道料金といつしよに納めていただくことになっていきます。

- 口径一三ミリ 六〇円
 - 二〇〇 九〇円
 - 二五〇 一〇〇円
 - 四〇〇 一七〇円
 - 五〇〇 三三〇円
- 一般家庭用のメーターは口径(パイプの太さ) 十三ミリとなっております。
- したがって月六〇円となります。



消火栓

ドラ、場の配水、ジャンプ台脇の配水管に各戸に送水される。

各部設置の湯口内間を、荒瀬から湯口内の範囲に六十四基の消火栓も設置され、万一の火災に大きな役割を果たすことになりました。

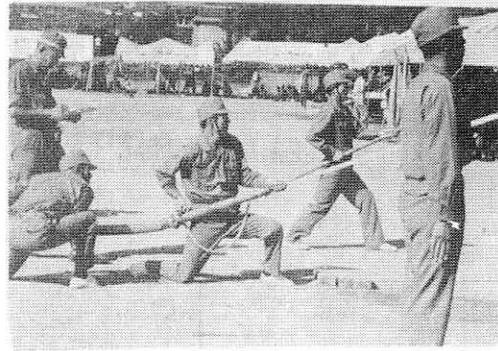
阿仁川沿いの水源地、ここから八〇米上の配水場に送られる。



われら防災マン

大館北秋田消防訓練大会

操作ははじめつゝ、指揮者の命令とともに、筒先を肩に一番員が走る、すぐ後を二番員がつづく。腕と肩にホースをかつぎ、うず巻



に巻かれたホースがスルツと延ばされていく、三番と四番の役割だ。火災は一刻を争う、秒との闘いだ。帽子にアゴひもをしめた消防員

「可搬式ポンプ 根子消防団一」

の真剣な表情に汗がにじむ。吸水管もOK、ホースも結ばれた「給水はじめ」この間わずかの四〇秒という速さ。防災マンのきびしい表情にもホットとした安堵の色が流れる。これは、去る八月二十日当町第一中グラウンドで行なわれた大館北秋田郡市消防総合訓練大会の一コマです

臨時町議会

「向山線」林道工事請負契約締結

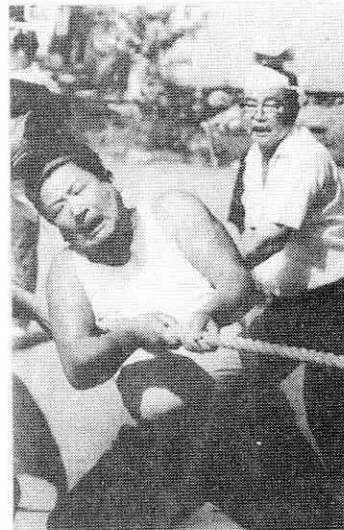
九月四日、阿仁町臨時町議会が開かれ、林構林道向山線開設工事の請負契約締結について議決されました。

同工事は、林業構造改善事業の一環として、前年度に施工された向山線

の延長路線の工事です。契約内容は次のとおりです。向山線とは、上新町西裏から向山橋を経て阿仁川沿いに延びる林道で、本年度の延長は六百四〇米、山四米となつていきます。

工費は一千四〇万円、工期は本年九月五日から十一月三〇日までで、古河林業によつて施工されます。

年に一度、大館北秋田地区の消防関係者が、万一の火災に備えてのきびしい訓練ぶりを競うものです。当日は、約六百人の消防団員が参加して、それぞれの代表が規律訓練可搬式ポンプおよび自動車ポンプの操作を披露しましたが、こ



力持ち一位の水無チーム

うした防災マンのたゆまない努力があればこそ、地域の安全が確保されます。寒さに入るこれからは、火災の心配される季節です。消防活動はともあれ火災は「消すより出さぬ用心」です。注意しましょう。

なごやかに和の祭典

体育祭 優勝は銀山チーム

恒例の第九回町民体育祭は、八月十八日、折からの晴天の下に町内六地区から五百六十余名の選手が参加して行なわれました。

開会式前の旗リレーや各チーム堂々の入場行進、ことしの聖火ランナーは、全国中学スキー大会で入賞を果たした根子の佐藤智子さん(合川高校一年)で、あふれる若さが開会式に華をそえた。

競技では、各地区の応援団の声援の中を、はち巻姿の選手が力と技の熱戦を展

- 競技では、各地区の応援団の声援の中を、はち巻姿の選手が力と技の熱戦を展開した。
- 優勝 銀山チーム 一九五〇
 - 二位 水無 一九一〇
 - 三位 吉田 一八四〇
 - 四位 中田 一五四〇
 - 五位 荒瀬 一五四〇
 - 六位 比立内 一四〇〇

阿仁町簡易水道使用料金表

種別	用途	料率	口径	基本料金 (1ヶ月当)		超過料金 1立方メートル当り
				水量	料金	
専	家事用		13 mm	10 立方メートルまで	450 円	50 円
	営業用		13 mm	10 立方メートルまで	450	50
			20 mm以上	20	900	〃
	官 公 署 学 校		13 mm	10 立方メートルまで	450	50
		20 mm以上	25	1,125	〃	
用	浴場営業所		40	50	2,250	〃
	工場用			100 立方メートルまで	3,600	35
共 用 せ ん				100 立方メートルまで	4,500	50
	臨時用		13 mm	10 立方メートルまで	450	50
臨 時 用				1 立方メートル当り	55	

※ 家事用…一般家庭において水道を使用する場合をいう。
 営業用…料理店、娯楽場等の営業の用に水道を使用する場合をいう。
 浴場営業用…一般の公衆浴場営業の用に水道を使用する場合をいう。
 工場用…物を生産、加工する工場、会社等でその目的のために水道を使用する場合をいう。
 臨時用…工所用、その他臨時的に使用する場合をいう。

統計調査で知事表彰

九月十一日、秋田市教育会館で行なわれた第二十一回秋田県統計大会で、当町小淵の柳谷喜美男さんは、優良調査員として知事表彰を受けました。

事をつづけて来ました。調査員としての優秀さが認められたものです。情報化時代といわれる今日、統計調査の重要性はますます高まっております。柳谷さんの今後の活躍が期待されます。

同じく大会席上で、阿仁町が優良町村としての団体表彰をうけました。

農機具共済に加入しよう

こわれた場合に高額の補償

農機具が不慮の災害や事故で破損した場合、それを補償しようという「農機具共済」ができましたがご存知でしょうか。

農機具も高価になりました。こわれたからといって、おいそれと交換もできないのが実情です。この機会に、安い掛金で高額の補償を受けられる農機具共済に加入し、安心して農作業に従事できるようにいたしましょう。

加入できる機種や掛金は次のとおりです。

共済金額と掛金	
共済金額	年額掛金
10万円	500円
20	1,000
30	1,500
40	2,000
50	2,500
60	3,000
80	4,000
100	5,000

▽支払い対象となる損害
火災、衝突、つい落、爆発、風水害、その他偶発の事故によつて生じた損害。

▽加入できる機種
モーター、エンジン、耕うん機、田植機、稲刈機、籾すり機、脱穀機、精米機、動力噴霧機、製糞機、製苳機、揚水機、トラクター、トレーラー、選果機等。

▽共済期間
掛金の払込みを受けた日の午後四時から一カ年間。

▽加入申込みと問い合わせ
は阿仁町役場産業開発課へ

を あいすけ た



ごだま させよう!

共同募金

10月1日から



姫ヶ岳林道（露熊）の通行制限

当町荒瀬から上小阿仁村に抜ける姫ヶ岳（露熊）林道は、事故防止のため、上小阿仁村界の長滝国有林内を通行制限しております。ご不便をおかけしますが左の時間帯は、通行しないようご協力お願い致します。▽閉鎖する期間と時間
一、日曜 祝日と年末年始（二十八日～一月四日）は全面閉鎖。
二、平日と土曜日は午後五時から翌朝の七時三十分まで。

なお、火災、救急等の緊急事態で通行を要するとき、上小阿仁営林署（電話六九）、または同署五反沢担当区（電話二三七）にご連絡ください。

ことしも、十月一日から「たすけあいを」ごだまさせようノをスローガンに、赤い羽根共同募金運動が展開されます。ひとりでも多くの人に思いやりを届けるために、ご協力ください。

特殊建築物の災害事故防止の届け出
十一月末日まで

建築基準法によりますと特殊建築物の所有者（管理）は、災害等による人身事故を未然に防止するため定期に当該建築物の敷地、構造及び設備について、法定の有資格者に調査させ、その結果を知事に報告しなければならぬことになりました。

従つて、今年度は学校、劇場、映画館、観覧場、公会堂、集会場、病院、診療所の、一定規模以上の建築物の所有者は、十一月末日までに、報告することになりますので、忘れず報告するようにご連絡いたします。

意 善

老人ホームに贈り物

老人ホームに、次のご芳志がよせられました。

- 日本生命保険相互会社から、金魚用水槽浄化装置付一式二組（約十万円相当）が寄贈。
- 秋田市の押切信之助さん（老人ホーム伊藤看護婦さんの娘婿）から、高級金魚四〇匹が寄贈。

豊かなくらしに郵便貯金と簡易保険を

郵政省では、十月に「豊かな暮らしと住みよい社会をつくる郵便貯金奨励運動」を、全国いつせいに実施す

ことにしています。この運動は、郵便貯金がみなさまの生活向上に大きな役割を果たしていることを広く周知して、みなさまのご理解を得ようとするものです。

みなさまからお預りした郵便貯金の現在高は、七月で十六兆円を突破いたしました。

この巨額の郵便貯金は、わたしたちの学校や、住宅、道路、農林漁業の開発など、あらゆる公共施設の建設資金として役立つっております。

つまり郵便貯金は、わたしたち自身の豊かな暮らしと、住みよい社会づくりに必要な役割を果たしています。

安全で有利、しかもお気軽にご利用できる郵便貯金として、今後とも郵便貯金をあなた自身の手でお育てください。

また、郵政省の簡易保険も、みなさまから預りしたお金は、市町村の町づくりに大きく役立てられています。

第一中学校の建築や、校庭拡張も、この簡保の融資をうけています。

豊かなくらしに、簡易保険をおすすめいたします。

これからは出かせぎ希望されるみなさんが、安心して働ける職場をあつせんする会を開くことになりました。

ご承知のように、本年は経済事情の悪化で、全般的に求人も大幅に減少しております。今までない厳しい状況です。特に早目に安全就労先を決めておく必要があります。お互いに誘いあつてぜひおいでください。

なお、グループを代表しておいでになつても結構ですが、名簿を持参ください。

◎十月四日 前九時～三時 鷹巣阿仁広域圏民会館、くわしくは役場出稼係へ

日社資追加報告

長野町 一六、一〇〇円
中村 九、九〇〇円

慶弔だより8月

- ◎こんにちは・赤ちゃん
- お名前 保護者 住所
- 菊地 政入（政男） 羽立
 - 鈴木 初一（智人） 辛屋渡
 - 中村真由美（進） 下新町
 - 西根由香里（夫美雄） 荒瀬
 - 大野真由美（俊一） 大町
 - 伊東 隼（健一） 伏影
 - 湊 隆英（一彦） 荒瀬
- ◎結婚・おしあわせに
- （鈴木 忠義 担当）
佐藤たま子 根子
- 死亡・おくりあみ申します
- 10月4日
- 秋田県では、本年も関東中京地区から安定所や求人事業所の方々多数を招き、
- 松橋 今吉（73） 辛屋渡
 - 伊藤 貞治（73） 新町
 - 梅邑 ハル（69） 吉田
 - 藤根 勇吉（71） 荒瀬川