



あに

編集と発行 秋田県阿仁町役場総務課

印刷所 秋田県阿仁町水無安東印刷所

町の人口

7,521人	男	3,584	女	3,937
(六人増)	世帯	1,809	出生	5人
	死亡	4人	転入	18人
	転出	13人	住民基本台帳人口	49年3月1日現在

頒価 10円

阿仁合中学校が完成

3月4日から授業

阿仁合中学校が、鉄筋コンクリート三階建の近代校舎に生まれかわりました。

3月4日、よろこびの移転式が行なわれ、昨年の2月の火災以来、ほゞ一年振りに正常授業が再開されました。仮校舎住まいの不自りさから解放された生徒は、すでに新校舎にも馴れ、3年生はわずか10日ばかりという短かい期間でしたが、新校舎から元気に巣立つて行きました。



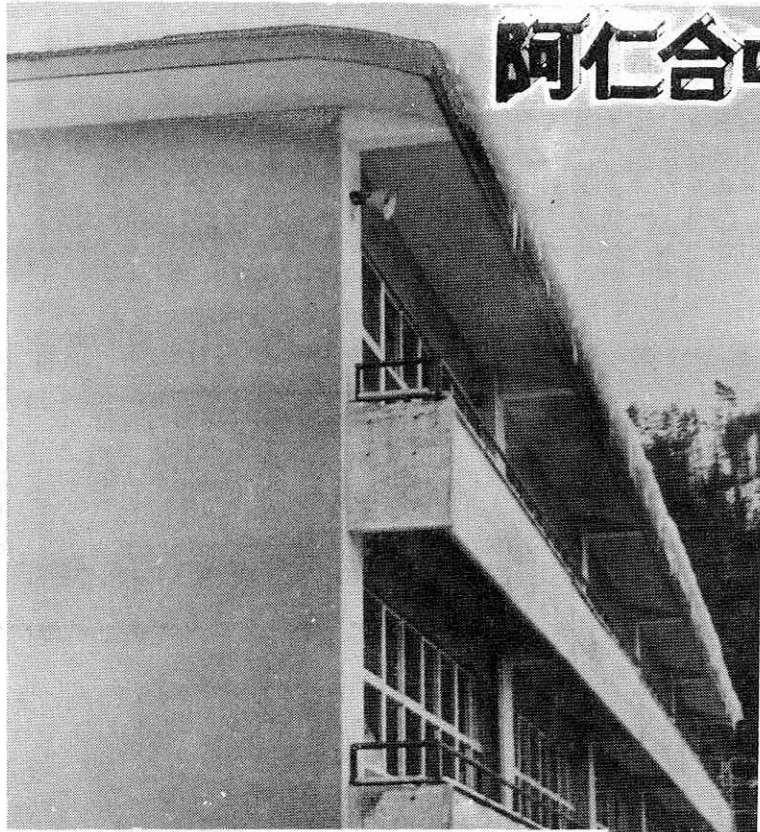
お待たせしました

町長

沢井作蔵

新校舎完成に当り、一言ごあいさつ申し上げます。生徒のみなさんには、本当にご不自由をおかけしました。一日も早く正常な授業ができるように、また、

卒業生には新しい校舎から巣立ってたいとの一念も努力して来ましたが、思いもよらぬ豪雪などの影響で、今日まで遅れましたことをお詫びいたします。仮校舎という逆境の中でみなさんは不屈の精神を鍛えぬかれたことでしょう。その生活経験は、何ものにもかえられない貴重な体験



報恩感謝



学校長 梅村家太郎

三月四日、おかげをもちまして新校舎に移転、平常通り授業を再開いたしました。莫大な経費をかけて、立派な校舎とそれにふさわしい施設設備を整えてくださったました町当局、議会のみなさまをはじめ、全町民のご愛情に深く感謝申

139号
74
3月

し上げます。生徒、職員一同一ヶ年の辛苦も忘れてよろこびに浸っております。そして、○いつまでも愛情をこめて大事に使用する。○今まで以上に学習に励み学力を向上する。○体育にスポーツに励み、体力を培い、立派な成績をおさめる。○お互いに励まし合い、人格を磨いて、よい中学生となる。以上の実現を目指し、絶え間なく努力して、全町民のご愛情とご恩に報いようと、一同、固く誓い合っております。

として、今後の人生の上に役立つと確信します。どうか、この鍛えぬかれた阿中健児魂いで、新校舎に新しい伝統をきずかれるよう期待いたします。また、父兄をはじめ町民のみなさんにもご心配をおかけしたなごおかげをもちましてこゝに、近代的設備の新校舎の誕生をみるこゝができました。建設に際し、関係方面から寄せられた温い支援と協力に対し、心からお礼申し上げ、新校舎誕生のよろこびの挨拶いたします。

すごいぞぼくらの学校

3階建 近代的設備の校舎



「移動式・机を運ぶ心も軽い。」

新校舎は、鉄筋コンクリート一部鉄骨造りの三階建てで延面積が二千九百九十八平方メートル(約六百六十五坪)、工費一億一千六百二十二万円をもって、約七ヶ月の期間で建設されました。

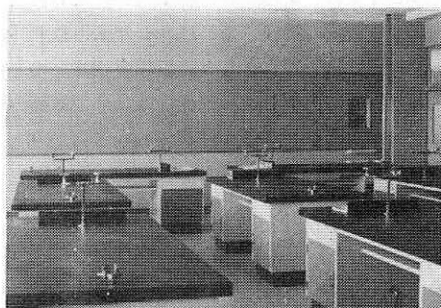
内部は暖房が完備され、普段授業をうける普通教室は南向きに面し、明るい陽ざしの快適な環境となっており、理科、図書、音楽、技術の各特別教室は、いづれも、新時代の教育にマッチした近代的設備を導入したすばらしい教育環境となっています。

各階には、給食運搬用のエレベーター(ダムエータ)があり、消火栓、自動防火シャッターをはじめ、火災報知器も備えつけられ火災に対する万全の配慮がなされています。

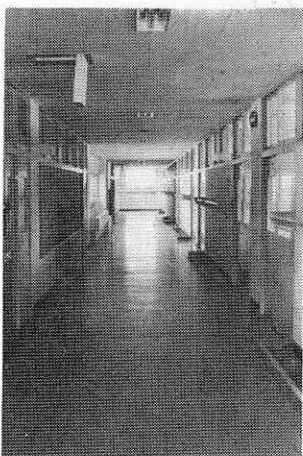
ほかに、保険室、給湯室、ボイラー室、用務員室、宿直室、校長室、教員室などがあり、三百余名の生徒が学業に励む学舎にふさわしい環境といえます。

阿仁合中学校建築概要

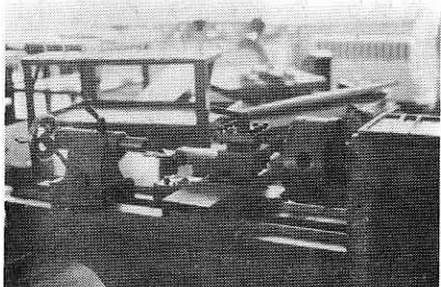
面積 二、一九八平方メートル
構造 鉄筋コンクリート三階建、一部鉄骨造
工費 一億一千六百二十一万九千円
工期 昭和四十八年六月三十日～四十九年三月三十日
施行 秋田土建KK
内訳 普通教室九、特別教室一、理科室、技術室、音楽室、図書室各一、ボイラー室、保健室、給湯室、校長室、職員室、用務員室、宿直室、外。



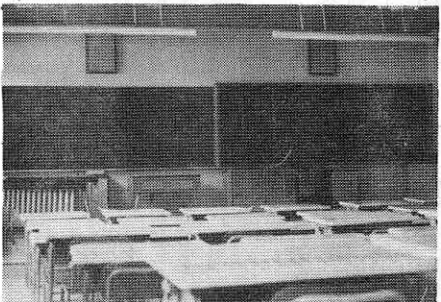
理科室…硫酸などにも焼けることのない特殊加工の机、東北でも初めてといわれる



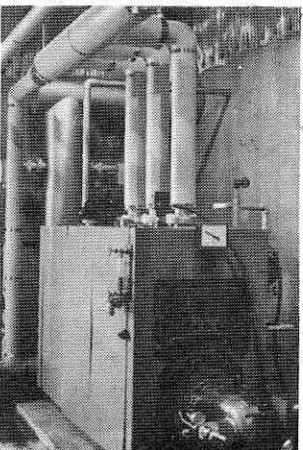
明るい廊下、消火栓、火災報知器、防火シャッター、給食用エレベーター全階にありトイレも水洗と清潔だ。



技術室…機械旋盤、自動ケンナ盤工作台など、産業教育用設備がずらり



音楽室…階段状に並んだ音楽用の特殊な机、防音装置、音響効果といをれりつくせり



ボイラー室、暖房のための温度が自動的に調節される。



ありがとう

生徒代表
三年 山田保夫

「ごおーごおーと燃える炎の中で、私たちの教室が、

図書室が、まるで悲痛な叫びを残して行くかのようにして、燃え崩れて行つたあの日、そのような光景の中で、私たちはいつとはなしに目頭の熱くなるのを覚え日常、なんの気づかいもなく使用して来た校舎に、筆舌の尽くしがたいとおしさを感じたものでした。

あれから一年たつた今日私たちは、町をはじめとする多くの人々の温かい善意により、素晴らしい校舎で授業が受けられるようになりました。

私たち阿中生三百余名にこのような絶大なるご厚意が寄せられたことを思うと感無量でいつぱいです。とくに卒業を控えた三年生にとつては、この喜びもひとしおに感じられます。そして、私たちは、この感激を一時的なものとしないうために、この校舎を末永く大事にして行かなければならないと強く思います。

この校舎に阿中健児の伝統を築くことを誓い、入校できたよるこびと、お礼を申し上げます。(抜すい)

消防署にポンプ自動車

春は火災のシーズン要注意

広域消防阿仁分署に、消防ポンプ自動車が入りました。



た。車種はニッサン、百三十馬力、価格は三百七十八万三千元。

従来まで二台の消防車を町の消防団から借用していましたが、今後は専用車として、町の消防車とあわせ消火活動に大きな役割を果たすこととなります。

雪どけの春は、毎年火災の多いシーズンです、いま一度火の用心、火災予防にとめましょう。

けむりはこわい

煙の重さは、空気とは同じですが、火災の場合、温まっているので急激に上昇します。火災のとき上昇する速

さは毎秒三〜五米で、横へは〇・五〜一米といわれます。煙は逃げ道がないと、天井などに一時的にたまり、飽和状態になると次第に下がってきます。

煙の中には、炭素粒子(スス)があり、このための窒息や、有毒ガスによつて死亡することが多く、煙から逃げるためには、これだけは知っておきましょう。

▽ハンカチやタオル(ぬらした方が効果的)を口にあてるなどして、できるだけ煙を吸わない。

▽避難のとき駆け出したり騒ぐことは、転倒したり深い呼吸をしなければ煙を多く吸うことになり。

▽呼吸は、なるべく小さく鼻からして、煙を肺いっぱい吸いこまない。

二月十九日、好天、今日はオラが学校のスキー大会だ。PTAの奉仕で雪道と会場には雪の城の控室も出てきている。全県中学スキー大会のあつたスロープをスィットとすべる。「おれほのわらし」おらほのわらしを見ようと、続々つめかけた観衆、カーペットに坐つて観戦する「ばさま」、鉄道工事に

来ている雪のない九州の人と一緒に声援。前走する担当区のおじさん、ストツブウオツチをにぎるとうさん。タイムを記録するかあさん。カンジキ競争、ボブスレーミカン拾いなど大人も結構たのしもう。雪の城でおにぎりを食べあう親子に、中村のお



日さまもつこり、ほゝえむ染しい一日でした。

もうすぐ一年生



もうすぐ一年生、新入学を前に、子供たちの心は晴れやかさでいつぱいのことでしょう。

さて、ことしも新入学予定児童を対象に、身体検査とテストが二月十二日から町内小学校でいつせいに行なわれました。

お母さんに連れられて、はしやく子どもたちも、テストの時にはいささか緊張な面持、心配そうにのぞきこむお母さんのお気持も察

せられます。

さて、新入学にあつて何よりも大切なことは、健康としつけです。

入学を前にして、子どもは異常に緊張しているものは

49年新入学予定児童数

	男	女	計
阿小	30	21	51
大阿小	17	12	29
中村小	1	7	8
荒瀬小	6	0	6
伏影小	4	1	5
根子小	1	6	7
三枚小	1	1	2
計	60	48	108

(昨年は 110 人)

非行に走りやすい学期末

思いやりと看視の目を

三月は、卒業、就職と、少年達にとつては大きな喜びであると同時に、反面、曲り角に立たされる時期であります。

とくに、中学生や高校生等は、進学試験が終わわり、その解放感と心理的な動揺から、非行に走りやすい時期でもあります。

警察では、この期間とくに力を入れて、関係機関と協力して補導に当つていますが、保護者および一般の

方々も、次の点に注意して少年たちの非行防止にとつとめるよう呼びかけています

○保護者は、子どもの性格をよくつかみ、日常の行動を正しく教えること。

○常に愛情をもつて子どもに接し、自分の子どもに限つて非行は絶対にならないというようにきめつけないこと

○行先・友人関係・帰宅時間などに注意すること。

○非行のはじまりは、理由もないのに外泊することか

です。そうした状態の中でのインスタント教育は逆効果です。学校は楽し、先生は優しいものだという安心感をもたせてやりましょう。

○「おはよう」「ありがとう」がはつきり云えますか

○友だちと活発に遊びますか。自分のしたことや考えたことなど、気軽に話すことができますか。

新しい出発を楽しい思い出となるよう心がけてやりましょう。

香典返し二万円

幸屋渡 奈良操氏

幸屋渡の奈良操さんは、母・テツさんの香典返しの一部として、金一万円を町の社会福祉協議会に寄贈されました。

稲作に赤信号

冷害対策を打ち出す

阿仁町農業関係職員連絡協議会

去る三月一日に開かれた県農政推進協議会において農業試験場長が、ことしの稲作作季に、ひどい低温を予想して、冷害対策を中心に技術指導を進めることを明らかにしました。

- 一、豪雪のため雪消えが遅いので、人の力で苗代予定地を排雪して、早く太陽をあて地温を高めよう
二、冷害に強い根張りのよい苗を作るため、できるときりリンサン肥料を多目に施すようにする。
三、冷害を克服するには、先づ健苗を作ることです

農業施設点検と雪害届出を

豪雪により、農業災害が各地で発生しておりますが当町でも、農地および農業用水路、頭首工に災害発生のおそれがあります。これからの融雪期はとくに注意が必要であり、各施設の見廻りをして、発生原因となるものを除去するなどの対策にとりまします。なお、災害が発生の際は地域名、代表者名、災害面

積、延長、工種名などを役場産業開発課までご連絡ください。

植林後七年内の林木雪害に保険金支給

造林補助金をうけて植栽した林木が、雪害にあつた場合、植林後七年以内の林木については、保険金が支払われることになっておりますので、該当と思われる方は、森林組合までお届けください。

児童手当四月から年齢拡大 申込 3月31日

本年四月一日から、児童手当の支給対象範囲が拡大されることになりました。従来まで該当していた家庭で、さらに対象者が増えた家庭には、役場から連絡済みですが、このほか、新に対象となる家庭もあると思われるので、お心当りの方は三月三十一日まで福祉課へ申込みください。児童手当とは、十八歳未

再開5年年金 最後のチャンス 3月31日でメ切り

5万4000円納めれば、毎年9万6000円の年金が、一生もらえるというのが「再開5年年金」です。そんなうまい話があると思われませんが、本当の話です。ただし、加入できるのは明治39年4月2日から同44年4月1日までに生まれた方となっております。そして、その加入申出の受付期限が、この3月31日までで終わりとなります。せつかくのチャンスを見のがさないよう、いまずぐ加入手続きをするようおすすめします。受付は役場福祉課で行なっております。

もし、5万4000円がいまずぐ納められない場合は、来年6月30日までに納めればよいことになっており一年間の余ゆうがあります。

残された最後のチャンス、くわしくは福祉課までお問い合わせください。

満の児童三人以上を扶養し三人目からの児童が十歳未満であれば一人に対し、月五千元を支給するという制度で、四月からは、この三人目の児童が義務教育終了前(昭和三十四年四月二日以降生れ)の児童も対象となることになり、年令の範囲が拡大されることになったものです。

老人ホームに善意

〇二月九日 阿仁合婦人会々長佐多よしえさん外三十三名の方が、心づくしの手料理と飲物をたくさん持参し、歌や踊りを披露して慰問しました。

▽訂正:先月この欄で、老人ホームに靴下をプレゼントされた千葉県の山田浩三秀世さんとありましたが、山口浩三、日出世さん夫妻の誤りにつき、訂正してお詫びいたします。

定期保険疾病傷害特約など

新しい簡易保険

郵政省では、現在「明るいくらしの設計簡易保険新加入運動」をすすめてい

- お客様の要望に合った簡易保険として、
○病気や事故災害に備えて疾病傷害特約。
○お子さまの教育資金に学資保険。
などが、ほかに新種の保険に、安い保険料で一

定期間死亡の場合に大きな保障をする定期保険、病気で入院しても安心という疾病傷害特約があります。簡易保険の契約は、四千万円以内におよび、お預りしている保険料は四兆三千億に達し、学校や住宅など、住みよい社会をつくるために役立っております。郵政省の簡易保険に、ぜひみなさんのご理解をお願いします。

農耕用軽油免税 証を交付します

3月29日 役場

昭和四十九年度の農耕用に使用する軽油の免税証交付を、次の日程で行ないます。該当者は次の関係書類を持参のうえ、免税証の交付を受けてください。

- 一、新規申請者
①免税軽油使用者証交付申請書、②耕作機械購入証明書又は購入契約書(型式軸馬力、燃焼方式等)、③免税証交付申請書、④耕作面

慶弔だより2月

〇こんにちは・赤ちゃん

- お名前 保護者 住所
小武海正義(純悦) 大町
大野 拓哉(重夫) 小野
福田 和人(供一郎) 吉田
加賀谷 恵(忠行) 比立内
松橋 乙子(敏晴)
鈴木 長治(恵子) 中村
◎結婚ーおしあわせに
(大西 鉄也 京都市
鈴木 孝子 中村)

積証明書(農業委員会)、(5)共同の場合共同申請明細書、(6)申請者の印かん。二、継続申請者 免税軽油使用者証、一の(3)⑥まで、および耕作機械の変更の場合は一②。以上の関係書類中一の①③⑤は会場にあります。また、不明の点および当日会場にお出でできない方は、財務事務所か役場税務課にお問い合わせください

役場異動

二月二十日付

- ▽保険衛生・福祉課長兼務 伊東 孝徳(町民課長)
▽福祉係長へ
佐藤 昭春(企画係長)
なお、町民課を保健衛生と福祉課に分離したことに伴い、それぞれの担当職務に応じ、名称変更に伴う辞令が交付されました。

- (柴田 忠明 戸島内
宮崎 鈴子 男鹿市
(川上 秀佐男 昭和町
佐藤 典子 根子
(山田 芳美 秋田市
石川 忠子 笑内)

死亡ーおくやみ申します

- 工藤六兵衛(73) 下新町
菊地 亀治(72) 小淵
岩本与七郎(65) 老人ホ
奈良テツヨ(69) 幸尾渡