

あに

編集と発行 秋田県阿仁町役場総務課
印刷所 秋田県阿仁町安東印刷所

秋晴れの中で

ワッショイ・ワッショイ

(阿仁合保育所運動会)

昭和56年

9月

第229号

県の方針は東側ルート

阿仁合バイパス説明会



9月17日開発センターで行われた阿仁合バイパス説明会

線が最善のルートと考えられるとの説明がなされました。

これに対して出席者の中から、今まで町と関係住民の間で説明会が二回開かれているが、その時の話し合いは住民の要望によって路線が決定されると聞いていた。これまでの説明と異なるのではないかと。また、住民の要望によって路線の変更があり得るのか等の質問が出されました。

土木事務所側の説明では、B路線は家屋移転、一部通学路を利用するため、児童生徒の交通安全のうえから問題があり無理である。

C路線については、以前の事情も承知しているが、A路線と建設費の経済比較した場合、約十五億円多い三十二億八千万円近くかかる。また、向山の平坦地がほとんど道路用地として潰れるために工場用地、住宅用地等の確保も不可能であり、この路線を建設することによってこの地域が開発される可能性も考えられない。建設省とも協議したが、県としてはA路線がバイパス

スの最善のルートを考えているので協力をお願いしたいとの要請がありました。

また、九月十七日には、開発センターにおいて関係部落住民、各団体との説明会が行われ、水無部落等から昭和四十七年に町議会の決議もあり、また、議会

町当局、部落などで関係機関に陳情も何回かして、県当局から向山を通るC路線がバイパスとして内定と聞いている。との質問も出されましたが、これに対して昭和四十七年当時は高度成長経済時代でバイパスは通過交通として考えていたが、低成長時代の今日、道路に対する国の考え方も変わってきている。行財政改革で道路予算の配分も少なく、計画決定には経済比較もされる。

現在、これらの事情を考えるとA路線が最善のルートと思われる。

C路線は、将来の課題として考えていきたいとの答弁がありました。

今回はじめての県側からの説明会であったため、今後これらの意見を参考に各部落で話し合いを行い意見を集約するとともに、町としても議会と協議を重ね、町が将来発展するためにはどの路線が望ましいか検討して、県に要望することにしてまいります。

九月七日、町議会、町当局に対して、阿仁合バイパスの説明会が開かれました。

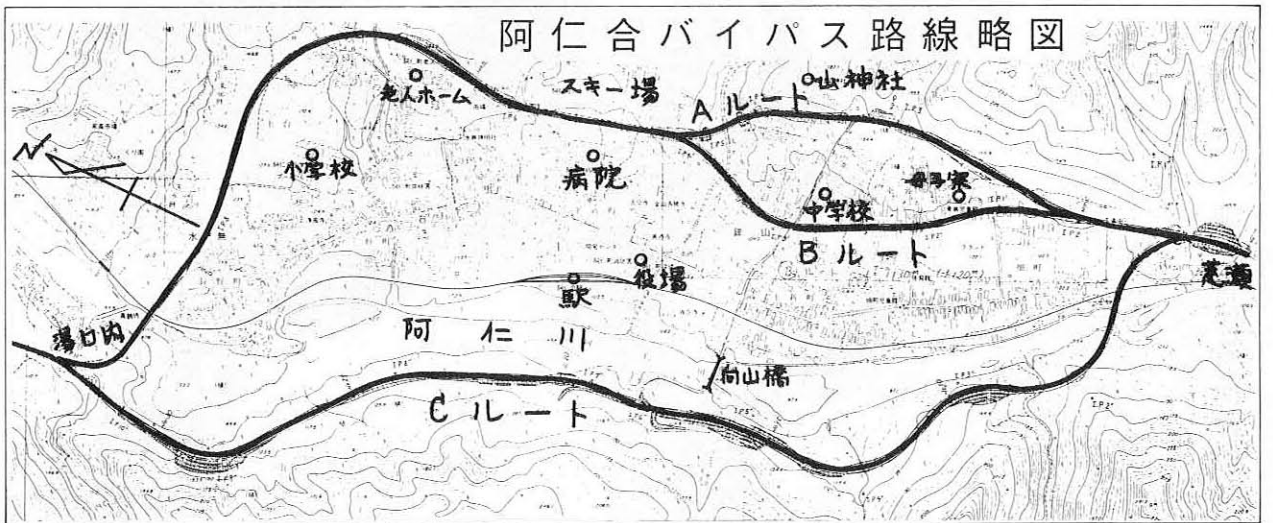
これは、永年の懸案となっていた阿仁合バイパス路線の建設計画について、北秋田土木事務所の説明が行われたものです。

それによると、湯口内の喜鶴橋から真木、阿仁スキー場、東裏住宅の裏側を通り火葬場前に入るA路線。途中までA路線と同じで三内川から町道東裏線を経

由するB路線。

湯口内から向山を通り新荒瀬橋に至るC路線の三ルートが……………。

土木事務所では、これら三路線について、バイパスとしての効率性、開通後町経済に与える影響、バイパスへの連絡、騒音、雪害対策、過疎防止、経済比較等をあらゆる角度から比較検討を行ってきたが、阿仁町の将来の経済活動、過疎対策の面などを考えるとA路



吉田・荒瀬地区

「無事故マラソン」ゴールイン

今年は今地区完走を!!

交通事故の絶滅をはかるため、一昨年から実施している「交通安全無事故マラソン」をこども引き続き

実施することになりました。この運動は、町民体育祭の地区割を単位として、各地区が地区在住者から死亡



記録達成地区に設置された立看板

事故、飲酒運転者を出さない。地区内で死亡事故を出さないの無事故を競い合うものです。

実施期間は、今年の町民体育祭（八月三十日）から来年の町民体育祭までとなります。

昨年の「無事故マラソン」は、残念ながら吉田地区、荒瀬地区の二チームよりゴールできなかった。

「対象地区」

- ◇吉田地区……上小様、下小様、小淵、吉田
- ◇水無地区……湯口内、

フルできませんでした。また、七月には菅草地区で死亡事故が発生、「死亡事故ゼロ」記録が七百三十二日でストップしてしまいました。再び、このような悲しい事故を起さないためにも、各地区の選手（運動者）はもちろんのこと地区住民が一体となって、自分達の地区から事故を出さない。出させないを相言葉に全チームが来年の町民体育祭に無事ゴールできるように頑張ってください。

やさしさを隣人に

赤い羽根共同募金



十月一日から赤い羽根の「共同募金運動」が始まります。

お互いがしあわせでありたい、と願う心は、人間として誰でも同じである。しかし世の中には、自分

の力だけでは、どうしてもそれを果せない人びと、たとえば、身よりのない子どもやおとしり、知恵おくれや体の不自由な人、寝たきり老人やひとり暮らしの老人など、あなたのたすけを必要とする人たちがたくさんいます。

こうした人たちが少しでもしあわせになれるよう、社会保障制度の充実を願いながら、みんなの力でたす

新町、真木、水無

- ◇銀山地区……下新町、上新町、畑町、畑町東裏
- ◇荒瀬地区……荒瀬、小沢、荒瀬川
- ◇中田地区……菅草、根子、伏影、笑内
- ◇比立内地区……幸屋、幸屋渡、比立内、新中、長畑、鳥坂
- ◇中村地区……戸島内、中村、打当

〔報 償〕

記録を達成した地区に対しては、町民体育祭の当日記録達成認定証と副賞として金一封（五万円）を贈呈します。

むし歯に注意

歯の健康診査

八月八日に行った歯の健康診査の結果、一才六ヶ月児は十一人中六人にむし歯があり、二人当り六・三本、三才児は十一人中九人で一人当り八・二本です。

これは、近隣町村の子供に比較しますとむし歯にかかっている子供たちが、はるかに多くなっています。

「砂糖の取り過ぎは」

- ▽むし歯が増大する。
- ▽食欲を減退させる。
- ▽体が酸性に傾きやすくなる（体が抵抗力が弱く病気になるやすい）。
- ▽糖尿病や動脈硬化などに大きく影響しやすい。



子供の砂糖摂取量を減らしましょう——

一日の砂糖摂取量を四十グラム以下に!!

- 三食食事として二十九
- おやつとして二十九

* * *

歯の健康診査でむし歯のなかったお子さん。

- 一才六ヶ月児
- 田村景子ちゃん 下新町
- 松橋雅史ちゃん 長畑
- 渡部 亮ちゃん 大町
- 松橋佳也ちゃん 比立内
- 松橋雄生ちゃん 幸屋渡
- 三才児
- 柳谷恵理子ちゃん 小淵
- 松岡志保ちゃん 荒瀬

高橋収入役退任

十六年間にこころうさまでした



四期十六年間にわたって町の収入役を務めてくださいました高橋兼雄さんが、このたび退任されました。昭和二十二年阿仁合町役

場に奉職され、昭和三十一年から四十年まで総務課長、昭和四十年十月から十六年間、町の収入役としての重責をこなしてこられました。本当に永い間こころうさまでした。

これからの町の発展に對してご指導、ご鞭撻をお願いするとともに、ご健勝をお祈りいたします。

日中友好

農業青年の翼に参加して

柴田明弘(25) 戸島内

八月八日から二週間の日程で行われた「日中友好秋田県農業青年の翼」に、当町から柴田明弘さん(戸島内)と泉明博さん(打当内)の二名が参加して日中両国の友好親善に尽くされてきました。

お二人から、二週間にわたった中国親善の旅の感想文をいただきましたので、ご紹介いたします。



大雁塔前にて(西安・大雁塔前にて)

日中両国の友好親善を深めるため、このたび各市町村から参加した三十四名の農業青年と、県出納長を団長とする総勢四十七名が、二週間の日程で四つの近代化を国家目標に掲げて奮闘発展し続けている中華人民共和国を訪問いたしました。

八月九日、成田発午後三時三十分中華民航五一二四便で最初の訪問地北京に向い、現地時間の七時頃無事北京新空港に到着しました。

北京市は、九〇〇余万人の人口、中国の政治、経済、文化、交通の中心で、上海、天津と並んで中央直轄地であり、また、古くからの都

であるわりには、ビル建設、道路拡張など緑の多い街に計画的に作られているように思われました。

三日間北京に滞在し、主に観光中心にまわった万里の長城、明の十三陵、天壇公園、天安門広場、故宮、頤和園、その中で気付いたのは広く、大きく、美しく、人が多くことでした。

北京から西安に飛び、西安に三日間滞在しました。西安の概略は、人口一三〇万人で周囲をレンガ積み

の城壁で囲まれ、中国で歴史の最も古い都市であり、遠くローマに通じるシルクロードの起点として殷盛を極めた古都西安、またの名を長安である。

西安で特に印象に残っているのは、秦の始皇帝の墓、華清池であった。華清池は今でも揚貴妃が出て来そうな歴史の重みを感じる。

西安から列車で鄭州に行き、真の目的地である七里宮人民公社を訪れた。人口七里宮人民公社は、人口

五四、〇〇〇人、耕地面積六、二〇〇ヘクタールで、公社の中に三十八の生産大隊があり、一つの生産大隊は、だいたい一つの自然村からなり、大隊はさらに若干の生産隊に別れている。公社の組織は、公社一生産大隊一生産隊で構成されている。生産大隊内には、トラクター隊、製粉工場、レンガ工場、農器具組立修理工場、養豚場などがあり所属生産隊を支援しているそうです。また、牛や馬も農耕用に数多く使用していました。

「それぞれの能力に応じて働き、労働に応じて分配する」の仕組みに誰一人として不満を持たず働いているとのことでした。

七里宮人民公社は、耕地の三分の一が綿花の栽培で、あと稲作、果樹類となっており年々生産量が増加しているそうです。これは、南京の江蘇省農

業科学院(日本の農業試験場)を訪ねたとき説明を受けたわけですが、稲作の栽培について、我が国では冷害とかうまい米作りのための研究をしているが、中国では、生産量の増大だけの研究に徹底しているということでした。

中国人については、ほとんどの人が腕時計をしているのには驚きました。主食がとうもろこしの割には意外に体格もいいのです。しかし、衣服がみすばらしく、靴でなくほとんどサンダル履きで私たちの靴を欲しが

るのにはまいりました。最後に十四日間の短い期間でありましたが、研修の成果を十分発揮して農業の発展に役立つよう努力していきたいと思っています。この研修の機会を与えていただきました県、並びに町、農協各位に対しまして心から感謝し、厚くお礼を申し上げます。

臨時職員の募集

阿仁町では、町立阿仁合保育所の臨時職員を次の要領により募集いたします。

(募集要領)

- 業務内容
保育所児童の補完的保育業務に従事する。
 - 応募資格
満20才から25才迄の町内在住女子で、保育資格を有するもの。
 - 採用人員
1名
 - 雇用期間
自 昭和56年10月11日
至 昭和57年3月31日迄
 - 給与
日額 2,600円
 - 申し込み期日
昭和56年10月5日迄、役場総務課宛、次の書類を提出。
 - 提出書類
履歴書、健康診断書、住民票各1通
- 尚、くわしい事については、役場総務課までお問い合わせ下さい。追って、面接日を通知します。

乗って残そう

秋の全国交通安全運動

9月21日～9月30日

安全は交通ルールとマナーから

この経験を将来に

日中友好農業青年の翼に参加して

泉 明博 (28) 打当内

去る、八月八日より二十日までの十四日間、「日中友好秋田県農業青年の翼」に参加させていただき、県、町、農協のご協力に対しまして厚くお礼申し上げます。

私達一行は、八日県正庁において絶大なる壮行会を受け、一行四十七名(役員十三名、団員三十四名)が秋田を後にしました。

成田エアポートハウスでの直前研修の後、九日、午後三時三〇分中華民航機で飛び立ち、日本の土とも

しばしの別れをした。天候には恵まれ快適な出発となる。日本と中国では一時間の時差があり、私達が到着したのは午後七時頃でした。

空港からバスでホテルに向う、その両側にはプラタナスの並木が続いている。

北京、西安、鄭州、南京、上海の五都市を研修してまいりましたが、主目的である農業について色々見てまわりました。そこである農家を訪問し、その家庭の一例をのべてみますと、その

通、文化、その他を見ても日本に比較して二十〜三十年遅れているように感じました。また、広大な見わたすかぎりの小麦畑やとうもろこし畑、この広大な土地を機械化するならば経営面がもっと豊かになるのではないかと思われました。

今だに、牛、馬が農業にかかせない存在だそうです。

山間地では、土を削り横穴を掘って、そこを住宅にしている所も見受けられ、私たちには考えられないことでした。

農業の原点というものを視察に行ったわけですが、自分自身これらを見て比較すれば、日本に生れ育ってつくづく良かったと心の中で思っています。

最後にこの海外研修に参加させていただき、他国をこの日で見ることができたことは非常にうれしく私もこれからどうすべきかということを考えさせられました。



(雄大な万里の長城をバックに)

解放前との生活を比較してみると、「自由な行動ができる」。「小麦、米などの食糧品が食べられる」。「病気になるって働けなくなっても人民公社が生活を保障する」。「定年退職制度が出来六十五才以上になると毎月二五元が支給される」。これが解放前と現在の違いだという。

私自身この研修に参加して感じたことは、農業、交

国的重要な仕事の一つに社会福祉があり、お年寄りや心身障害者など社会的、経済的に弱い立場にある人に対して、いろいろな施策を行っています。税金の

リハビリ技士募集

阿仁町では、リハビリ技士を次の要領により募集いたします。

〈募集要領〉

- 勤務場所 阿仁町立病院
- 応募資格 35才までの町内在住者又は在住予定者で理学療法士又はこれに準ずる有資格者(7年以上の経験を有する者)
- 採用予定時期 昭和56年11月1日
- 採用予定人員 1名
- 給与 「阿仁町一般職の職員の給与に関する条例」の定めによる。
- 申込期限等 昭和56年10月10日までに役場総務課宛提出書類を添えて申込み下さい。
- 提出書類 履歴書、健康診断書、免許証の写
- その他 詳細については町立病院事務までお問合せ下さい。試験面接時は後日連絡いたします。

阿仁合線を

お年寄りや障害者と税金

面でもいろいろな特典を設けています。

〈お年寄り本人が受けられる特典〉

年齢が六十五才以上で、所得が一千万円以下のお年寄りは、

① 老年者控除として所得金額から二十三万円が差し引かれます。

② 国民年金や厚生年金などの公的年金や恩給を受けている人は、老年者年金特別控除として、それらの収入金額から七十八万円を差し引くことができます。

〈心身障害者が受けられる特典〉

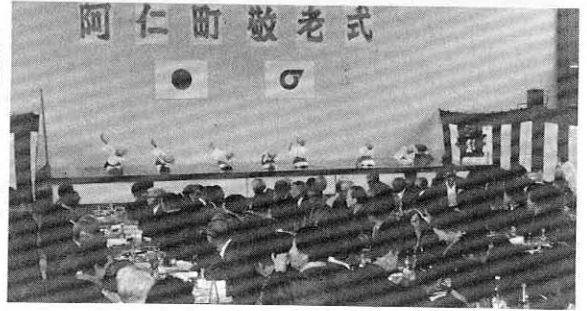
所得税では、納税者本人や扶養家族の中に障害者がいるときは、一人当たり二十三万円を所得金額から差し引くことができます。また物品税では、身体障害者が利用するもので、本人又は家族が運転する小型用自動車については、所定の手続きによって物品税の免除が受けられます。

くわしい内容は、最寄りの税務署や税務相談室に。

長寿を祝う

ことしの該当者651人

阿仁町敬老式



園児のゆうぎに見入る
おじいさん、おばあさん

ことしも町の敬老式が、九月九日、四百二十人のおとしよりを迎えて行なわれました。ことしの該当者は六百五十一人で、男二百六十三人女三百八十八人となっています。

女性の長寿は全国的な傾向でわが町も同じで、とくに高令になるにつれてその傾向が強くなっています。

現在、六十五歳以上のおとしよりが九百七十六人で全人口の十五、五六%です。

敬老式では、七十五歳以上のおとしよりに対して、県や町から記念品や敬老祝金を贈り長寿を祝いました。式典のあと、阿仁合婦人会の手づくり料理に舌づつ

みをうちながら、婦人会などによる歌やおどり、保育所園児のゆうぎに目をほそ

めながら見入り楽しい一日をすごしております。

阿仁町長寿ベストテン

男				女				
地区	名氏	名氏	年令	地区	名氏	名氏	年令	
荒瀬	高橋	慶太	94才	荒瀬	宇向	魚住	99才	
比立	内	湊康	91才	老人ホーム	近藤	ミサ	93才	
鳥坂	高木	丑松	90才	上新町	伊藤	キエ	92才	
戸鳥	内	斎藤	寛蔵	89才	新町	高堰	ハル	90才
上小	様	宮野	由蔵	88才	真木	工藤	トク	89才
上新町	小池	己由	88才	萱草	越前	谷トク	89才	
老人ホーム	熊田	新吾	88才	新町	佐藤	サワ	88才	
根子	山田	仁助	87才	老人ホーム	上杉	チタ	88才	
比立	内	佐藤	君蔵	86才	根子	佐藤	ムメ	88才
大町	杉田	恒蔵	86才	萱草	武田	ヨス	88才	

※ 同年者については、生年月日によりランクづけをしました。

ストーブの取扱注意

秋も深まり、めっきり寒くなってきました。

これからは、ストーブの取付けが始まります。

火災防止のため、次の点を特に注意して取付け、使用するようしてください。

- ▽薪、石炭ストーブのたき口には、トタン等燃えない物で造った、たき殻受けを置くこと。
- ▽可燃性壁等の煙突貫通部には、メガネ石を使用すること。
- ▽石油ストーブは、点検してから使用すること。
- ▽移動式ストーブの給油や移動は、消火してから行うこと。
- ▽煙突、ストーブの上には、洗濯物等を干さないこと。
- ▽煙突の継目は逆にしなないこと。
- ▽煙突の先端を屋内に出している家は、危険ですので屋外に出すこと。

住みよい環境を

環境衛生大会

八月二十三日、合川町で開催された第二十四回鷹巣阿仁地区環境衛生大会において、地区内の環境衛生に功労のあった個人、団体の表彰が行われましたが、町内からも次の方々が表彰されました。

善意

- ◇ 社福協へ香典返し
- ◇ 上新町の高岡繁幸さんから(亡祖母・スゲ)二万円
- ◇ 犯罪被害救援基金に、町民の協力を呼びかけましたところ、一万二千八百四十七円の善意が集まりました。
- ◇ 一般衛生功労者 根子友和会(代表・佐藤政美)
- ◇ 一般衛生功労団体
- ◇ 辻利一(湯口内)

あなたの国保(6) お年寄りの健康と幸せを考えよう。

「病院がお年寄りで一杯と言われるのは?」

病院がお年寄りで一杯になっていくという声をよく聞きます。確かに数字でみても、昭和五十四年度ではお年寄りは一人平均一カ月に五日病院に

かよっている勘定で、これは他の人の四・四倍以上になります。こんなにお年寄りが病院に行くのは体が弱くて病気がちだという理由からだけでしょうか。もちろんそれもありますが、日頃私たちがあまりお年寄りのことを考えてあげていない、ということも一つの原因となっているのではないのでしょうか。

「お年寄りの健康と幸せを考えるとあげましよう」

行政管理庁がおとしよりの医療について行った、昭和五十四年の行政監察の中で次のような指摘がありま

す。
A、七二才の男性、一年間に十二の病院に三二〇日通院(うちバス往復二時間の四つの病院に四五日通院)
B、七〇才の男性、八つの病院に年間三一一日通院。
C、七〇才の女性、年間三五七日入院、その他の病院へ九四日間通院。

お年寄りは体力が衰えている上に孤独になりがちです。お年寄りにいちばん必要なのは、周囲のものが、お年寄りの健康状態を止しく知った上で、その日常生活にあたたかく気を配っていくことなのです。保険証

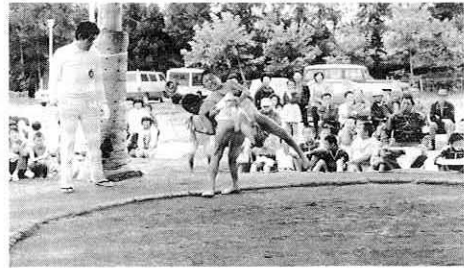
を渡すだけではダメです。みんなでお年寄りに合った仕事や奉仕活動をしてもらったり、軽い運動や趣味を通じて、お年寄りが生きがいのある生活を送れるように配慮してあげましよう。



これからも地域の環境衛生に協力を願います。

小学校団体は比立内優勝

第六回町民相撲大会



第六回町民相撲大会が、九月十二日、阿仁合小学校相撲場で開かれました。気温が低くあいにくの天候でしたが、熱戦がくりひろげられ小学校団体戦で比立内チーム、中学校は一中Bチームが優勝しました。成績は次のとおりです。

- 一般の部
 - 第一位 一中Bチーム
 - 第二位 一中Aチーム
 - 第三位 松浦日出樹
- 中学校二年
 - 第一位 辻 清 一中
 - 第二位 佐藤拓治 一中
 - 第三位 神成 勝
- 中学校三年
 - 第一位 鈴木浩樹 二中
 - 第二位 武田勝志 一中
 - 第三位 上杉 憲 二中
- 中学校四年
 - 第一位 梅井 薫 阿小
 - 第二位 上杉健悟 大小
 - 第三位 安保天志 阿小
- 中学校五年
 - 第一位 伊藤義彦 阿小
 - 第二位 越後杉春
 - 第三位 西根啓司
- 小学校六年
 - 第一位 小林康裕 阿小
 - 第二位 武田昭典
 - 第三位 湊 勇人
- 中学校の部
 - 第一位 比立内チーム
 - 第二位 水無チーム
- 中学校一年
 - 第一位 清水 孝 吉田
 - 第二位 月居博明 水無
 - 第三位 松橋満男 比立内

- 第一位 漆 邦晴 一中
- 第二位 山田博樹
- 第三位 松浦日出樹

検診のお知らせ

◎胃の集団検診

今年も、八月二十五日から九月四日まで胃の集団検診を実施しましたが、受診できなかった方々を対象に次のとおり検診を行います。

- ▽十月二十日(火) 大阿仁支所前
- ▽十月二十一日(水) 阿仁合公民館前

▽検診時間 午前五時半から七時半まで

※十月十二日までに役場衛

児童手当は 認定請求が必要

この制度は、国、県、町と事業主が費用を持ちあい、児童の養育人に児童手当を支給することによって、家庭生活の安定と次代を担う児童の健全育成、資質向上を図ることを目的としています。

はじめて児童手当の支給を受けようとする場合や児童手当の受給者が住所を変更した場合には、すぐに児童手当認定請求書を役場に提出してください。

その年の一月一日現在、今の住所にいなかった方は前の住所地の市町村長が証明した所得等の証明書を併せて提出してください。児童手当の支給を受けら

生係か支所へ申し込みください。

◎結核検診

- ▽十月五日(月) 大阿仁支所前
- ▽十月六日(火) 開発センター前

▽検診時間 午前十時から午後二時まで

阿仁合がアベック優勝

阿仁部PTA球技大会

阿仁部PTA球技大会が去る二十日に米内沢で行われ、阿仁合チームが野球とバレーの両種目に優勝しました。

野球は三連勝ですが、女子のバレーは過去無敗の米内沢を破っての金星でした。

また、バレーで大阿仁小が三位に入賞するなど阿仁勢の活躍が目立ちました。

開発センターへ鏡台

上新町のマキコ美容院から

結婚シーズンの秋、開発センターは利用者でフル回転、その都度重宝がられているのが日本間に備えつけられた大きな鏡台です。

これは、開発センター竣工記念にと、先に上新町のマキコ美容院(戸嶋牧子さん)から寄贈されていたものですが、ついでご紹介のおくれましたことをお詫びいたします。

窃盗犯の防止

～ドロボウはチャンスをおかっています～

全国防犯運動

十月十一日～十月二十日

外出が多くなる時期です。しっかりと「声」かけ、がっちり「力ギ」かけ、ドロボウを追放しよ。



(支給額) 三人目以降である義務教育終了前の児童一人につき 月額五、〇〇〇円 ※くわしいことは、役場福祉係におたずねください。

**お気軽に
おいでください
行政相談日**
10月14日、15日

1 午前10時～午後3時
▽十月十五日 大阿仁分館
午前10時～午後3時

**甲、乙種
消防設備士試験**

昭和五十六年度消防設備
士試験が次のとおり実施さ
れます。

▽試験日 昭和五十六年十
一月六日(金)
▽時間 午前九時半から午
後零時まで
・甲種 午後一時半から午
後四時まで
▽願書受付 昭和五十六年
十月五日から十四日まで
くわしいことは、県消防
防災課におたずねください。
(〇一八八〇一三二九九)

**健康診断日
のお知らせ**

健康についての相談、血
圧測定等を次の日程で行い
ますので、血圧手帳を持参
のうえご来場ください。

▽期日・場所
10月7日 大阿仁分館
10月13日 開発センター
10月27日 打当温泉
▽時間 午前10時から午後
三時まで

**交通事故でお困り
の方は相談センターへ**

相変らず交通事故の発生
はかなりの数にのぼってい
ます。日本損害保険協会で
は、相談センターを設置し

**秋、冬期出かせ
ぎ者合同選考会**

今年も秋冬期出かせぎの
時期になりました。
出かせぎを希望される方
が職安の紹介により安全な
職場へ就労できるように、
大館職安鷹巣出張所では、
次のとおり出かせぎ者合同
選考会を実施します。

**かるやかタッチの
プッシュホン**

洗練されたデザイン、豊
富な色合い、そして、かる
やかタッチのプッシュ式、
九ケタ、一〇ケタの電話番
号もボタン三つのピ、ポ、
パで接続OK、よくかける
相手の電話番号をおぼえさ
せておけばダイヤルする時

ぜひこの機会を利用し就労
先を決められますようおす
すめします。
▽日 時 十月六日午前九
時半より正午まで
▽場所 鷹巣公民館一階
ホール
くわしいことについては
大館職安鷹巣出張所「出か
せぎ相談所」におたずねく
ださい。

間がグッと短かく大変便利
な電話です。
カラーもお部屋に合わせ
て、レッド、グレー、グリ
ーン、ホワイトの中から、
お好きなものをお選びいた
だけます。
現在、ご使用中の電話の
お取り替えもできます。
くわしいことは、阿仁電
報電話局(二二〇〇〇)

**57年度版
県民手帳予約中**

昭和五十七年度版県民手
帳の予約を受け付け中です。
ご希望の方は、役場企
画係か支所まで申し込み
ください。
▽一冊 三〇〇円
▽申込期日 十月二十日

放っておけば恐ろしい

“糖尿病”

保健婦だより

糖尿病は、早くみつけて正しい治療を行な
えば、健康人と変わらずに生活できますが、
放っておくと、からだの活動能力が低下し、
脳卒中、心臓病、腎臓病、視力障害、感染症
などの合併症をおこします。

〈こんな症状は要注意〉

- ①のどがかわく。
- ②水をたくさん飲む。しばしば飲む。
- ③尿量が多い。オシッコの回数も1回当りの
量も多い。尿が甘酸っぱい臭いがする。
- ④多食になり、いくら食べても満腹感がない。
甘いものをほしがり、とくに清涼飲料を好む。
- ⑤疲れ、だるさが著しく、多食のわりに元気
がない。
- ⑥やせてくる。食べてもふとれない。
- ⑦足がだるく、こむらがえりや筋肉痛、神経
痛がおこりやすい。
- ⑧インポテンツになる。
- ⑨皮膚がかゆくなり、おできができてやすくなる。
- ⑩便通がムラになり、便秘や下痢になりやすい。
- ⑪オシッコの出が悪くなり、残尿感がある。
- ⑫目がかすんだり、しょぼついたりする。

糖尿病の治療のカギは一に食事療法が握って
いると言っているでしょう。
なにが絶対にいけないということはありませんが、次のことを守ってください。

- ①絶対にふとらないこと
- ②バランスのとれた食事を覚えて
- ③根気よく続けること。

慶弔だより

8月

◎ こんにちは、赤ちゃん

嗟 峨 昌 樹 (孝太郎 長男) 幸屋渡

栗谷 雄介 (幹 丈三男) 新町

◎ 結婚 おしあわせに

奈良 稔 新 中
橋口 和子 千葉 県
藤木 正 鷹 巢
工藤栄美子 小 様

■ おくやみ申し上げます

武田 勝一 (38) 萱 草
高関 スケ (93) 上 新 町
栗谷 雄介 (0) 新 町