



ようやく学校生活にも慣れ、  
プールではしゃぎ回っている一年生

(阿仁合小学校プール)

# あに

編集と発行 秋田県阿仁町役場総務課  
印刷所 秋田県阿仁町津田印刷所

昭和57年

7月

第239号

# 鷹角線

## 初年度で五〇六万六千円

### 第三セクターにした場合の赤字負担

### 「応分の負担」 早期開通目ざす

鷹角線を第三セクターで運営した場合の沿線町村の財政負担が、六月二十三日県より試算として具体的に示されました。

それによりますと、別表でお判りのように、当町の負担額は初年度が五百六万六千円で、以下二年目からは、六年目が高くなっています。六年目が約三倍の一千五百五十八万七千円となっています。

ほぼ同額で五年間推移し、のほ、経営赤字に対する国の補助（十分の五以内）が五年間で打ち切られるため、七年目以降はほぼ一千二・三百万円台となり、十二年目には、車輛の更新等により一千八百五十八万三千円と増えています。

この試算の根拠は、県が先に行なった「鷹角線の将来の経営見直し」に関するコンサルタントへの調査結果を基にしてはじき出したものです。

コンサルタントによる調査結果では、昭和六十年から第三セクターがスタートするという想定のもとに、昭和七十五年までの十五年間の経営見通しを示されていますが、それによりますと、初年度から約四億四千万円の赤字経営となり、年を追って年々軽減されながらも、なお十五年目には二億五千万円の赤字という経営見通しが出ています。

経営見直しの中には、開業した後の乗車人口について、工業誘致や沿線の開発計画という増加要因を配慮するなど、さらに、運賃も従来の一・五倍という収入を見込むなどの運営方法と

## 鷹角線経営収支予測調査結果に基づく欠損補填負担額 (試算)

町村名	負担額		
	初年度分	6年度分	12年度分
鷹巣町	13,138 <sup>千円</sup>	40,429 <sup>千円</sup>	48,198 <sup>千円</sup>
合川町	4,799	14,766	17,604
森吉町	6,352	19,546	23,302
阿仁町	5,066	15,587	18,583
西木村	4,798	14,764	17,600
角館町	8,942	27,516	32,805
上小阿仁村	1,534	4,718	5,626
田沢湖町	6,396	19,679	23,462
町村計	51,025	157,005	187,180
計	51,025	157,005	187,180
総計	102,050	314,010	374,360

各町村の負担算定の基準は、①町村財政力が70%  
 ②鉄道の受益(駅数)10%、③均等割20%となっている。  
 田沢湖町、上小阿仁村は算定基礎数値を軽減している。

なっています。

各町村の負担額は、このコンサルの赤字額を基に算出されていますが、その負担割合は、赤字額の十分の五が国の補助金、さらに基金運用(利子)を充て、残りの赤字額を県と関係町村が二分の一ずつ負担するという方法を採用しています。

別表の負担額は、運営後における赤字に対する負担額であり、資本出資や基金への出資は今後の問題として残されています。

当町としては、苦しい財政事情とはいえ、町の存続と将来開発を考えた場合、鷹角線は絶対不可欠という強い認識のもとに、応分の負担額は当然との考え方で今後とも第三セクターの早期実現をめざして対処していく方針です。

なお、このように負担額を明示した後の各町村の動向(反応)については、去る十五日の関係八町村の助役会議でそれぞれ明らかにされ、田沢湖町と上小阿仁村に若干の屈折があり、あとは「応分の負担は当然」との態度表明が大勢でした。



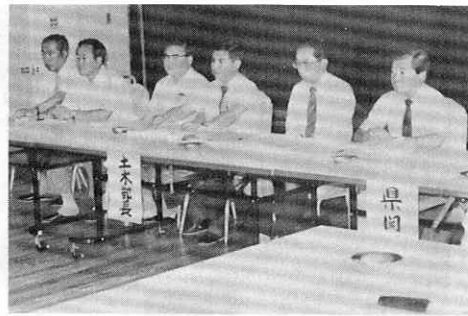
- 6月16日 7月15日
- 16日 課長会議、北秋田土木事務所(鷹巣町)
- 17日 秋田法務局来庁
- 18日 特定地方交通線会議(秋田市)
- 21日、22日 定例町議会
- 22日、24日 鉄建協全国総会のため上京
- 24日 県町村会建設委員会(秋田市)
- 25日 農林関係会計検査
- 29日 郡町村議会議員研修会(合川町)
- 30日、1日 建設省陳情のため上京
- 1日 全県管理主事研修会
- 3日、18日 第四回阿仁の花しょうぶ祭り
- 4日 水無地区運動会
- 5日 広域圏管理者・副管理者会議(鷹巣町)
- 納税組合総会、地域振興に関する懇談会
- 鷹角線南口期成同盟会総会(角館町)
- 阿仁部防犯総会(森吉町)
- 8日 大館・北秋公共事業促進協議会(鷹巣町)
- 9日 山田靖男県会議員を励ます会(秋田市)
- 12日 郡議長会河北林道現地視察
- 15日 鷹巣、阿仁地区環境衛生大会

# 県土木部長来町

## 河北林道の

### 県道昇格などを要望

七月二十一日、八木県土木部長一行が、道路状況視察のため来町しました。町としましては、過疎化



を解消し、地域の開発、発展のためにも道路網の整備が急務であるとの認識で、次の五点について、特段の配慮を賜わらうよう陳情しました。

問：河北林道の県道認定について

答：現在の県道予算等財政的な見通しを考えた場合、県道認定は困難である。しかし、将来的には、町の振興、若年層の定着化を図るためにも必要な道路であるとの認識を持って、河辺町と連携した沿線の開発計画樹立、

問：県道阿仁・打当線改良工事の促進について

答：県単事業として、毎年一千万から二千万円の範囲内で事業費を投資している。しかし、整備が促進していない現状にある。そのため、奥地産業開発事業として昭和五十九年度から着工できるように事務を進めていきたいと考えている。この事業で実施することになると三

ケ年ぐらいで、全線の改良整備が完了できる。

問：町道吉田・小様線改良事業を過疎代行事業としての採択について

答：町に於いて調査、設計等を行う必要があり、設計がそろった時点で、昭和五十八年度に事業採択されるように、町当局と協議していきたい。

問：町道荒瀬川線を補助改良事業としての採択について

答：阿仁合バスと密接な関係もあり、昭和五十九年度頃に申請できるような前向きに検討していきたい。

問：滝の沢川の流路工(砂防)工事の実施について

答：県としても事業実施について検討しているが、砂防指定のための事務手続等が先決であり、これらの手続きが終了した段階で工事着工をしたい。

## 善意

◆社福協へ香典返し

○幸屋渡の松橋久興さんから(亡母・ハル)三万円。

◆老人ホームへ

○森吉町の奈良潤平商店さんからソバ一〇〇玉。

○阿仁町消防団(山田賢三団長)からお菓子とジュース。

◆専売公社大館営業所から

タバコ三四〇個。

○大阿仁連合婦人会(中嶋イシ会長ほか二十余名)から唄や踊りの慰問とお菓子

五〇袋とジュース二箱。

◆開発センターへ

○阿仁ライオンズクラブ沢井作蔵会長)から設立三周年記念アクティブティ(地域社会に対する奉仕活動)として、開発センター広場の長椅子五脚。

◆草取り奉仕

阿仁町母子福祉会(吉田ヒロ会長)では、ことしも真木に造成されたアジサイ園の草取り奉仕を行いました。これから花が咲きそろいますので町民のみならず、もご覧になって下さい。

### アンペアの変更は東北電力へ

●現在、契約しているアンペアを変更したいときは、最寄りの東北電力に申し込

### 福祉医療費 受給者証交付日

▽七月二十九日 大阿仁支所  
▽七月二十九日 大阿仁支所  
(阿仁合地区)

福祉医療費受給者証(乳幼児、母子、父子、町単二歳児)が八月一日より更新されます。現在使用している受給者証は、七月三十一日以降使用できません。更新手続きは次の日程で行います。

▽七月三十日 役場福祉課 ※持参するもの 受給者証、保険証  
ただし、昭和五十六年六月三十日以前に交付を受けた乳幼児受給者証は、記入されている有効期限内で使用できます。

### 「無事故マラソン三地区脱路」

無事故マラソン競争で上新町、中田、比立内地区が脱落してしまいました。ゴールまで残り一ヶ月ですので頑張つて、記録を達成してください。

### 8月1日~10日 夏の交通安全運動

### 8月1日~31日 飲酒運転追放 強調県民運動

交通事故死ゼロをめざして 夏の交通安全運動をすすめよう!

これから、お盆の帰省客などの車が増えてきますので、歩行者(老人、子供)は交通事故に十分注意して下さい。また、帰省された方が帰られる時は、疲労運転に注意するように呼びかけて下さい。

6月定例会  
町議

# ふるさとセンター

## 八月一日にオープン

### 町長の行政報告

六月定例会が、二十一日から二日間の日程で開かれ、一般会計補正予算など十二議案が審議され原案どおり可決されました。

冒頭、近藤町長からこれまでの町政概要について、報告がありましたので要約してお知らせします。

いく考えです。

今年度の地籍調査事業は、根子地区全域と萱草の一部、調査面積七・八五平方キロメートルの一筆調査を関係部落の協力を得て、五月二十五日から開始しています。

### 《農林畜産課》

第三期山村振興事業の実施を申請中でありましたが、四月二十七日付けをもって事業認定になりました。

この事業は、生活環境の整備と農業振興を図るための総事業費四億二千五百万円の前定で、昭和五十八年度から四ヶ年継続事業として実施されます。

消防関係では、水槽付ポンプ車、小型動力ポンプの購入、防火貯水槽を建設して消防施設の整備を図っていきます。

また、去る六月十三日に発生したタケノコ採りで行方不明になった人の捜索活動では、消防団、広域消防署、中村、担当地区の住民の方々に大変ご難儀をかけたことが、無事救出できましたことは皆さんのご協力によるものと感謝しています。

農業の振興を図るための重要施策として、畜産指導センターを五月一日付で畜産公社内に設置しました。

現在、畜産関係団体、畜産農家で構成する運営委員会を設け、指導のための調査研究を行っています。

新林構実験事業で計画していた、比立内線作業道新設事業は、六月上旬から工事に着手しており、九月末に完成予定になっています。

森林総合整備事業と合わせて、林業の意欲的な振興を図るために集団間伐対策事業として、一六五ヘクタールの間伐を予定しています。

### 《保険衛生課》

根子地区の営農飲雑用水工事は、最終年度をむかえ、現在、設計審査等の事務的な諸準備も終え、近々、工事を発注する予定です。

各戸給水工事についても、本工事の進捗と併せ、工事を進めるよう考えています。

比立内簡水の拡張工事は、現在、順調に工事が進行しており、年内には給水開始ができる予定です。

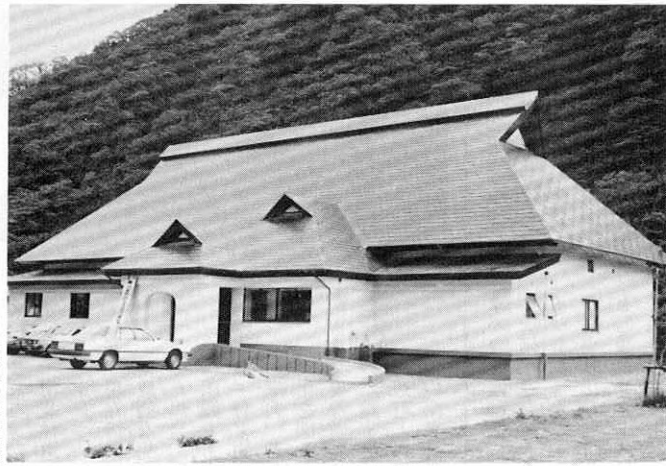
### 《商工観光課》

打当地区に建設していたふるさとセンターは、六月中旬に工事が終了し、八月一日にオープンをめどに準備中です。

すぐれた景勝地を背景とした豊かな自然環境を生かし、生活文化や芸能の伝承、マタギ資料の展示等を計画して観光客の誘致につとめるためにも、今後の運営については十分に意を尽くしてまいりたいと思っています。

### 《学務課》

町内の小・中学校の児童生徒等八〇人に食中毒症状が発生しました。現在、学五頁につづく



(カヤぶき屋根を思わせるようなふるさとセンター)

### 《総務課》

河北林道の県道昇格期成同盟会の設立に関しては、大館、鹿角、北秋田全域、能代、山本、秋田市の市町村から期成同盟会に参加するとの内諾を得ましたので、九月中までに設立総会を開いて、県道昇格実現に向けて強力に運動を進めていきたいと思っています。

また、阿仁合駅の貨物取り扱い廃止問題についても、廃止された場合住民が不便を期すだけでなく、これからの企業の再開等にも非常に大きな影響を与えるため、県選出の国会議員さん達を通じて国鉄本社、鉄道管理局に対し、当町のおかれている事情を説明して理解を得られるように、今後共ねばり強く陳情を重ねて

### 《福祉課》

転作の定着化を図るため収益性の高い作物として、薬草の栽培を奨励してきましたが、今年度も薬草栽培実験事業で当町に適した、しかも将来の需要と契約栽培が確実に予測される品種の選定を目標に、水田再編対策の一環として農林水産省、日本特殊農産物協会の指導を得ながら実施する予定です。

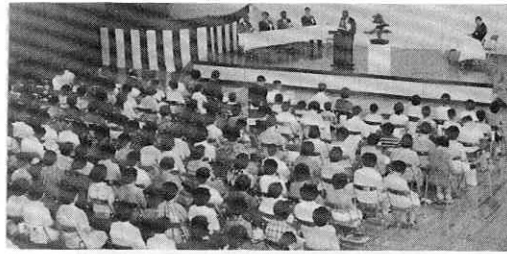
### 《建設課》

冷害農家の救済を図るため計画した県単林道側溝整備事業については、四路線四、二〇六メートルの整備を五月中旬に終了しています。今年度の公共事業の発注は、上半期において七五％を発注するよう上級機関からの通達もあり、現在、公共土木災害三箇所、林道改良二箇所、道路維持工事二箇所を発注し、早期完成を期しているところです。

また、町道、林道の舗装工事についても今月中に発注したいと考えています。吉田地区に急傾斜地崩壊防止事業の導入が可能な状態であり、部落関係者と協

# 北秋田の郷土を美しく

## 環境衛生大会



第二十五回鷹巣阿仁地区環境衛生大会が、七月十五日、町民体育館におよそ四百人の関係者が出席して開かれました。

この大会は、「北秋田の住みよいふるさとづくり」を合言葉に、住民一人ひとりが積極的な実践活動を行うため、その体験を発表し、当面する諸問題を正しく見つめながら、地域の環境衛生の向上と、地域保健の自主的組織活動を活性化することを目的に、鷹巣保健所管内町村を持ち回りで開か

れているものです。

大会では、あいさつの後、一般衛生、食品衛生、環境衛生に功労のあつた個人、団体の表彰、そして各町村の五人の代表が、日常の実践活動について体験発表、午後からは、対馬秋田大学教育学部教授が「生涯にわたる健康管理とよりよい環境づくり」と題して特別講演が行われました。

最後に、①北秋田のふるさとを汚さない、ゴミは捨てない、捨てさせないを合言葉に永続的な総参加活動を

展開しよう。②北秋田のふるさとを美しくするため、みんなが手を携えて、九月十九日の「クリーンふるさとデー」に参加しよう。

③運動と栄養と休養のバランスある健康管理と予防検診の積極的な受診により、北秋田のふるさとから成人病を開放しよう。―の大会宣言を満場一致で採択して閉会しました。

▽一般衛生功労者  
布谷八重治(東裏)

▽環境衛生功労者  
高杉 清吉(比立内)

▽環境衛生優良施設  
西根理容所・西根フキ子(東裏)

▽一般衛生優良地区  
大町部落(代表・山田由夫)

が大きい、支払いが困難な場合は、高額療養費貸付制度がありますのでご利用ください。

くわしい内容については、国保係にお問い合わせください。

三、支給の手続きと時期  
支給をうける場合は、領収書と印鑑をもって、役場国保係へ申請しなければなりません。支給時期は、診療を受けた月の翌々月以後になります。

二、自己負担額の計算の基準  
①一日から月末までの受診について一ヶ月として計算します。

②病院、診療所ごとに計算します。

③同じ病院でも、内科(内科や外科など)と歯科がある場合、または総合病院の各診療科は、それぞれ別の病院、診療所として計算します。ただし総合病院の入院患者が他の科の診療を受けたときは

合算して計算します。(そのときでも歯科は別です。)

④入院と通院は、同一の病院、診療所でも別の計算です。

⑤高額療養費貸付制度をご利用下さい  
病院窓口への支払い金額

高額療養費  
39,000円以上  
自己負担 39,000円

校給食が原因か鷹巣保健所で原因調査中ですので、検査結果をみた上でその対策に万全を期したいと考えています。

新年度から各小学校で採用している「社会科副読本」は、その内容と程度の適切性が高く評価され、児童の郷土学習に大きな成果をあげています。

《社会教育課》  
最近の急激な社会状況の

変化は、在学青少年の教育日常生活の上にいるいろいろな問題をなげかけています。学校教育との相互の共通した理解と、親の意識と協力の中で、小・中学生を対象にした「ふるさと学習」「野外活動」「郷土芸能の伝承」などを通じて、健全な青少年育成を図るための社会教育活動を進めていきたいと考えています。

町では、昭和五十五年度から森林総合整備事業を実施していますが、造林計画書を提出していない林家で、ことしの秋から昭和五十九年までに造林を計画している方は、八月十日までに役場林務係まで申し込みください。

なお、造林面積は十アール以上となっています。

林業研修センター  
利用について  
林野が全面積の九割以上の当町では、林業が基幹産業の一つです。

真木地区に建設した林業研修センターは、林業経営者および後継者のための林業知識の普及向上を図るた

めの講習、研修の場として、また、林業労務従事者には育苗から伐採に致るまでの作業機械なども備えていますので実技訓練もできます。宿泊設備もありますのでご利用ください。また、小中学校、高校などの林間学校としての利用もできます。申し込みは農林畜産課林務係まで。

警察官募集  
秋田県では警察官を次のとおり募集しています。

▽募集人員 七〇名  
▽願書受付 昭和五十七年七月一日から八月三十一日まで

▽第一次試験 昭和五十七年九月十二日

くわしい内容については、阿仁派出所におたずねください(電話二二二一〇)

あなたへの国保(16)  
高額療養費の支給  
同じ月内に同じ病院や診療所に、ひとりの被保険者が三万九千円以上の自己負担額(医療費の三割)を支払った場合は、三万九千円をこえた額は、全部国保が負担して、あとから払いもどされます。具体的には次のとおりです。

一、支給額  
一つの病院や診療所に支払った額から、三万九千円を差引いた額。ただし、差

八月の農事暦

# 出穂前の水管理に注意

## 農林業指導センター

### 稲作

#### ◇出穂期前後の水管理

穂ばらみ期から出穂期にかけて、稲は多量の水を必要とする時期に入ります。

この時期の水不足は、特に一穂粒数、玄米千粒重の減少となって、収量に大きな影響を与えますので穂ばらみ期の深水管理は、茎の

中にある幼穂を低温から守るため、きわめて重要な意義をもっていますので、気象変動予報に注意してきめ細やかな水管理に心がめましょう。

また、その反面この時期は、気温の上昇による強い酸素欠乏によって根が弱りやすいため、出穂期以降は土の水分を八〇〜九〇％に保持するように間断かん水、浅水、また、高温の日は、

かけ流しを行って根腐れ防止にとめてください。

#### ◇いもち病防除

穂いもち病の防除は、首、枝梗等にも菌の侵入を事前に防止するための薬剤散布です。いもち病の病原菌が穂の各部位に侵入して

加害する時期は、出穂後二〇日後頃までです。その薬剤散布は、出穂直前と穂ぞろい期およびその一週間後が適期です。手おくれのないように防除の万全を期してください。

#### ◇落水期

登熟期の落水は、一般に早生種で出穂後二十五日、中晩種で三十日位、しかしこの日数は、米粒の発育から見た一応の基準で、栽培法、品種、登熟状況、天候良否、土の性質などを考慮に入れて落水してください。

また、最近では収穫機械の作業性だけを考えて早く落水を行う傾向にあります。落水が早過ぎると稔りが悪く、米粒が小さく胴割れ米や茶米が増加して、収量品質が低下しますので充分注意して落水時期をきめてください。

### 畑作

#### ◇白菜

根コブ病対策を十分に行い、収穫時期に合った品種を選択して播種してください（コブツールかPCNB剤等を必ず使用）。ポット育苗、練床育苗の場合、根コブ病被害が軽減されます。

#### ◇大根

品種がたくさんありますので、畑の土の深さや収穫時期により品種を選択してください。なお、大根は、肥料不足と早蒔きによって肉質が硬くなりやすいようです。

#### ◇たまねぎ

酸性に弱い作物ですから、育苗床には、石灰を十分に投入する必要があります。播種時期は、八月十日頃までです。

#### ◇秋蒔きホウレン草

八月上旬が播種時期です。高温の中で播種されるため発芽不良になりやすいので、種を水に一昼夜つけてから水を切って、ザルにぬれタオルを敷き、種を入れて更にタオルをかけて二日ぐらい日陰で風通しの良い場所に置くと、二〜三割の発芽が見られますので、播種床を乾燥させないように稲ワラを敷いて散水を十分に行い播種してください。

# 都市消防訓練大会

八月八日 町民グラウンド

昭和五十七年度秋田県消防協会大館・北秋田支部消防訓練大会が、八月八日、午前八時から町民グラウンドで行われます。

#### ▽競技種目

規律、自動車ポンプ操法、小型ポンプ操法。

## 交通安全の作品募集

県では、正しい交通ルールの実践を習慣づける交通安全教育を徹底し、交通安全に関する認識を高めて交通事故防止を図るため、交通安全に関する標語、作文、ポスター等の作品を募集しています。

締切り 昭和五十七年九月十五日

送付先 秋田市山王四丁目の一 生活環境部交通安全対策課

くわしい内容については、役場交通安全係におたずねください。

町長・議長杯に優勝 アニマルズ

今年、町内野球大会が真つ盛りです。

今年、町内野球大会が真つ盛りです。

今年、町内野球大会が真つ盛りです。

今年、町内野球大会が真つ盛りです。

今年、町内野球大会が真つ盛りです。

今年、町内野球大会が真つ盛りです。

今年、町内野球大会が真つ盛りです。

町長杯決勝	アニマルズ	0	2	1	0	1	1	×	5
議長杯決勝	アニマルズ	0	0	0	3	0	0	0	3
議長杯決勝	アニマルズ	0	0	0	5	0	0	0	2
議長杯決勝	アニマルズ	0	0	0	1	0	0	0	1

役場 00010000 1 7

今年、町内野球大会が真つ盛りです。

# 若いカップルの誕生に期待

## 農業青年交流会

農家では後継者難、とくに嫁、婿不足は深刻です。これは、農業という職業に対する社会的評価が低いことと、農家自身が農家に娘を嫁がせることを嫌ったりしているのが原因です。このため農家の若者は、伴侶がいなくて婚期を逸しつつある人も少なくないのが実情です。

この現状を打開するため

大館北秋田地区農業委員会

青年広域交流会を開催して

ことしは、担当温泉のふ

るさとセンターを会場に、

八市町村から約八十人の若

者が参加して、七月十七日

から二日間の日程で開かれ

ました。

十七日は、講師に高田大

曲市立図書館長を招いて、

「どう生きる」と題しての

講演とレクレーション、

翌日は、景勝地「安の滝」

を見学後、小沢のしようぶ

園に会場を移動して閉会式

を行いました。



写真 最初は、緊張がみでしたが、レクレーションでは、うちとけてゲームを楽しんでいました。

### 昭和57年度 日赤募金部落別実績表

部落名	戸数	金額	部落名	戸数	金額
上小様	24	12,000	荒瀬	133	69,500
下小様	17	8,500	萱草	37	19,700
小淵	30	15,000	根子	78	39,700
吉田	79	39,500	伏影	13	8,000
湯口内	34	17,500	笑内	31	16,600
長野町	51	25,500	幸屋渡	81	45,500
新町	33	16,500	幸屋	27	14,500
真木	16	8,500	比立内	140	73,000
大町	65	35,500	新中	27	13,500
横町	35	18,700	牛滝	2	1,500
下新町	109	99,300	長畑	25	12,500
御蔵社宅	5	2,500	戸島内	55	28,500
住宅	7	3,500	中村	33	16,500
上新町	98	56,000	打当	36	18,000
畑町東裏	74	39,800	岩ノ目沢	4	2,000
畑町	49	26,000	その他		470
小沢	10	5,000			
荒瀬川	7	3,500	計	1,465	811,800

### 児童扶養手当現況届

#### 九月十日までに提出

児童扶養手当は、父と生計を同じくしていない児童に対し所得を保障する給付制度です。

十八歳未満の児童で次の要件に該当する場合、その児童を監護する母、または母以外の養育者に対して扶養手当が支給されます。

- 一、父母が婚姻を解消した児童
- 二、父が死亡した児童
- 三、父が廃疾の状態にある児童
- 四、父の生死が明らかでない児童
- 五、父が引続き一年以上遺棄している児童
- 六、父が引続き一年以上拘

禁されている児童  
七、母が婚姻によらないで懐胎した児童(但し、父から認知された児童を除く)  
八、前号に該当するかどうか明らかでない児童

「児童扶養手当」  
○児童一人 三二、二〇〇円  
○児童二人 三六、二〇〇円

「特別児童扶養手当」  
○一級 三六、〇〇〇円  
○二級 二四、〇〇〇円

※児童扶養手当、特別児童扶養手当を受給している人は、毎年、八月十一日から九月十日までの間に児童扶養手当現況届を提出しなければなりません。

この届は、手当を受給している人やその家族の方に前年、所得があったかどうかを記入するものです。所得が無い場合でも提出が必要ですのでご注意ください。くわしい内容については、福祉課におたずねください。

### 広報送付謝礼

○静岡県湖西市に在住の工藤繁雄さんから、毎月広報を送付している謝礼として五千円いただきました。係では、郵券代として使用させていただきます。

○愛知県豊橋市に在住の山田三一(真木出身)さんからお菓子二梱が送られてきましたので、係では、老人ホームに入所しているおとしよりの方々に食べていただきました。

### お盆前全町清掃に 協力ねがいます

お盆も間近かになりまし  
た。

これから、墓参りや夏休  
みなどで帰郷する人が増え、  
町の人口もぐっと増加しま  
す。久しぶりに帰郷する人  
もいるでしょうし、こうし  
て訪れる人々の多くは、昔  
ながらの自然と良い環境に  
恵まれたふるさとをみて、  
ほっとすることでしょう。

さて、お盆前には、どこ  
の家庭でもご先祖の墓をき  
れいに清掃すると思いま  
す。あわせて全町の目立っ  
た汚れを取り除いて、きれ  
いな環境でお盆をむかえて  
ください。

お盆前の全町清掃日(八

月五日から十一日)には、  
地域ぐるみで町の大掃除を  
実施することになりました  
のでご協力ください。

また、送り盆後には、す  
みやかに墓地を清掃して  
ください(供物、花、棚等)

### 母子手帳交付日

母子手帳の交付を次のと  
おり行います。

▽8月5日 支所応接室  
午前9時30分～正午

▽8月11日 役場応接室  
午前8時30分～午後5時

### 健康相談日

血圧測定や健康について  
の相談を次のとおり行いま  
す。

▽8月6日 開発センター  
午前10時から午後3時

▽8月25日 改善センター  
午前10時から午後3時

午前10時から午後3時  
《移動保健所開設日》  
▽8月27日 打当部落会  
館 午前10時から

### 循環器検診日程

ことしも循環器検診を次  
の日程で行いますので、八  
月二十日までに役場または  
支所へ申し込みください。  
なお、検診場所等につい  
ては後日連絡いたします。

▽期日 八月三十一日から  
九月三日

▽検診料 七百元

### 「敦煌壁画展」 秋田市で開催

世界的に有名な「中国敦  
煌壁画展」が秋田市で開催  
されます。

▽場所 秋田市文化会館

▽期日 八月五日から九月  
五日まで(火曜日休館)  
▽時間 午前十時から午後  
六時半まで  
※前売券は、役場と公民館  
にあります。

### 単独電話について

#### 電報電話局

共同電話はなにかと不便  
です。

ロングコードの取付け、  
プッシュホン、ホームテレ  
ホンなど便利な電話に替え  
ませんか。

急用があるのに、電話機  
をとったら、共同相手のお  
隣りが話し中だったり、そ  
ろそろ自分に電話がかかっ  
てくる時間なのに共同相手  
が話し中。また、話が長く  
なると共同相手の方が待つ

## 熱中症、冷房病にご用心!!

### 保健婦だより

#### 《熱中症》

気温が38度C以上になると発汗が盛んになり、  
体の中の血流が減少する。汗によって失うもの  
は、水分だけでなくナトリウム、カルシウムも  
排出されるため、血液が濃くなり、脈はくは増  
し呼吸は浅く早く、血圧が下り肝臓の働きもお  
ちる。

#### 一症状—

全身倦怠、脱力、失神、熱けいれん、めまい、  
はきけ、おう吐。

#### 《冷房病》

冷房温度20度Cは、春や秋の気温と同じで、  
この温度で夏の服装をして生活すれば体がおか  
しくなるのは当然です。また、冷風を直接体に  
受けると障害が生じ、外気との激しい気温差は  
ストレスとして作用します。

#### 一症状—

疲労、足や体の倦怠感、冷感、頭痛、腹痛、  
胃腸障害、神経痛、女性の生理障害、皮膚のあ  
れ。

#### ※こんなところに工夫を

- ◇扇風機は、風が間接的にあたるようにする。
- ◇衣服は、1枚はおって自己調節をする。
- ◇冷房中は、換気に注意して風通しをよくする。  
また、乳幼児がいる場合は、27度C以下にし  
ない。
- ◇急な気温の上昇は、かなり体にこたえるもの  
です。睡眠と休養は十分にとり、ビタミン類  
の補給を。
- ◇下着は、吸湿性、通気性のよい綿類が最上で  
す。

ているかも知れないと気が  
かり……など、こんな不  
便を解消するため、共同電  
話の単独化をおすすすめしま  
す。

お取り替えの費用など、  
くわしい内容については電  
報電話局(二二〇〇〇)  
におたずねください。

## 慶弔だより 6月

### ◎ こんにちは赤ちゃん

成田 千穂 (忠男 長女) 下新町

佐藤 貴彦 (松夫 長男) 根子

山田 悠史 (直昭 長男) 大町

湊 小百合 (一二二女) 比立内

泉 和佳奈 (健太郎 長女) 打当内

### ◎ 結婚 おしあわせに

武田 義弘 (東裏 森吉町)

畠山 美賀 (宮城県 比立内)

篠内 勝雄 (宮城県 小倉)

京谷 美穂 (鷹巣町 新中)

伊藤 博美 (大町 比立内)

佐々木由貴子 (荒瀬 比立内)

糸賀 義和 (島根県 比立内)

宮本 久義 (荒瀬 比立内)

### 県勢要覧予約中

県勢の現況が一目でわか  
る最近の統計資料を網羅し  
た「秋田県勢要覧」の予約  
受付しています。

▽価格 千七百円  
▽締切り 八月三十一日  
▽申込先 役場企画係

■おくやみ申し上げます  
片岡 宇市 (63) 吉田  
松橋 ハル (87) 幸屋渡