



雪をけちらし、スキートレ

いつもの年より早い積雪は、子ども達にとっては最高のプレゼント。町内の各小学校では、一斉にグラウンドに飛び出してスキートレーニングを始めました。近年特にノルデック部門で厲業勢に押され気味なことから、少ない選手層というハンディを乗り越え、スキー王国阿仁奪回のため燃えています。

阿仁合小グラウンドでは、先を行く上級生に追いつこうと、低学年も大きなストックワークで後につき、汗を流していました。

 **あに**

昭和58年 **12**月

No. 256

編集・発行 秋田県阿仁町役場総務課

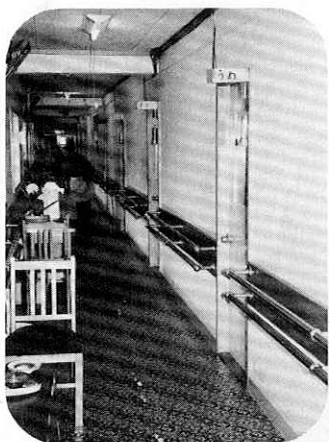
老人ホーム増改築工事完成

大部屋解消で広々快適

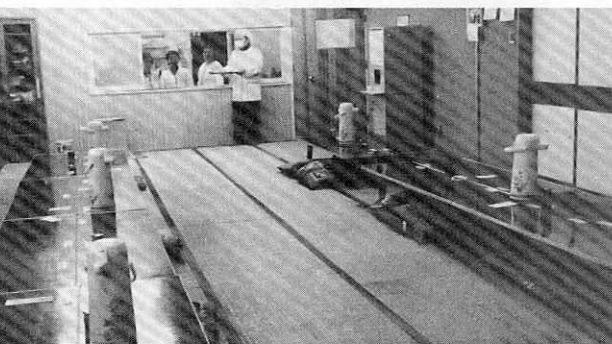
旧保養所に事務室等移転



全室二人部屋となり広くなった居室



長い廊下と右側が居室



広々とした食堂



ホールでくつろぐ入居者の皆さん

これまでの四人部屋から二人部屋になり、食堂も広くなって、老人ホームがより快適になりました。

七月二十七日から始まった養護老人ホーム増改築工事は工事が順調に進み、十一月十五日完成、二十五日は町と関係者で竣工式が行われました。

高齢化社会が進み、老人福祉の充実など、お年よりをとりまく環境の整備がさ

けばれていますが、町ではホーム入居者の居住環境を向上させようと今年度、三千五百四十八万円の事業費を投じて増改築工事をしたものです。

これまでの老人ホームに大改修を加え、四人で一室を使っていた十五室に、事務室、食堂などを居室用に改修して二十五室とし、オール二人部屋としました。

隣接の旧老人保養所は事

新しい部屋に移った入居者の方々の所をのぞいて見ると、テレビや日用品が窓側に置かれ、広い畳の上でなごやかに談笑しておられました。

一般家庭と変わらない環境づくりに努めているホームですが、今回の増改築によって一段と快適さが増したようで、ホームの中で行き交う入居者達の表情も明るく、よろこびでいっぱいようでした。

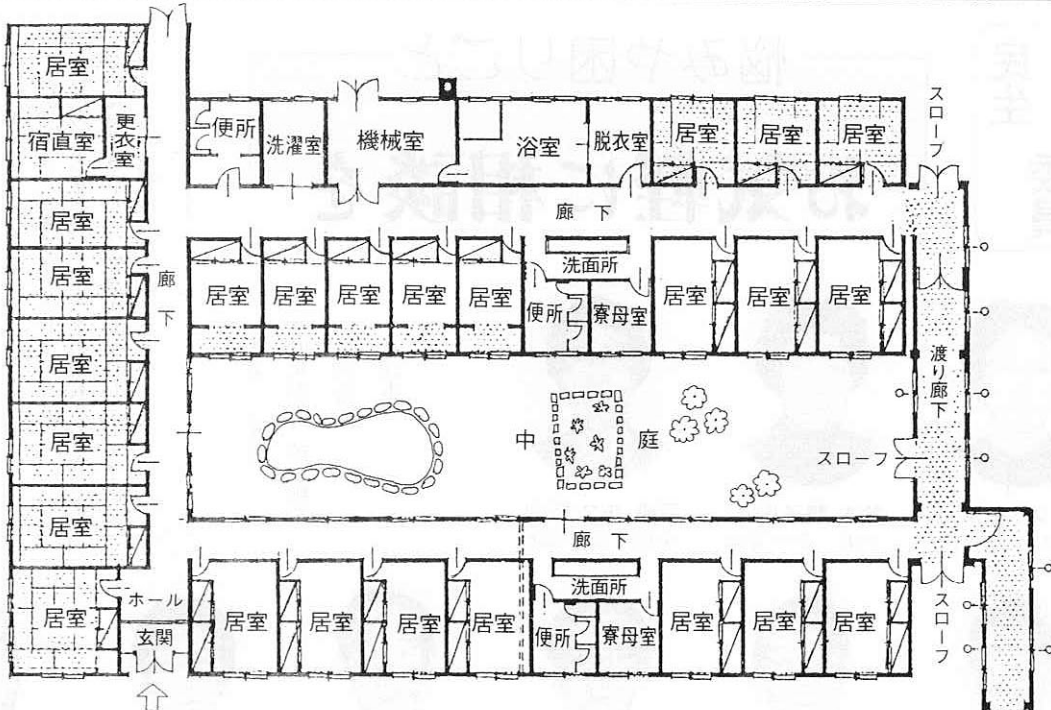
務室、食堂、医務室に改修し、渡り廊下で結ばれて居室棟と管理棟が分離になり、整然として、広々としたホームに生まれ変わりました。



11月16日

12月15日

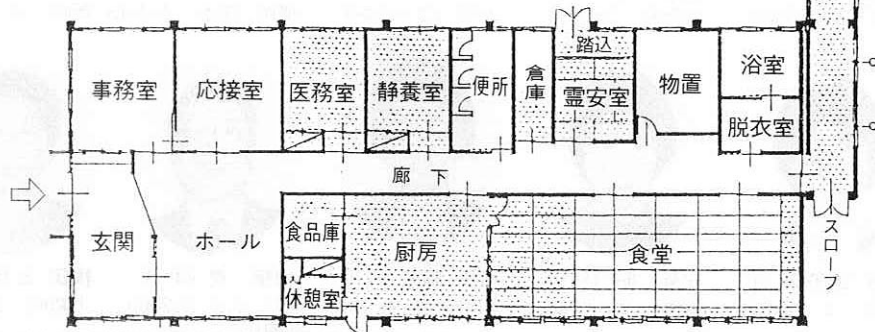
- 17日 広域管理者副管理者会議 (鷹巣町)
- 18日 秋銀会
- 20日 公民館趣味の教室展
- 22日 羽後産業操業祝賀会
- 24日 秋大医学部と自治体病院関係者連絡会議 (秋田市)
- 25日 日本公衆電話会阿仁分会総会
- 29日 老人ホーム竣工式
- 30日 奥地産業開発道路促進全国大会 (東京)
- 1日 雪寒地帯対策予算獲得全国大会 (東京)
- 4日 全国町村長大会 (〃)
- 5日 大阿仁商友会で講演
- 6日 米内沢公病正副管理者会議
- 7日 阿仁営林署長歓迎会
- 8日 もろび大学閉講式
- 13日 大館市在住阿仁会発会式 (大館市)
- 15日 民生委員辞令伝達式
- 16日 伝承館計画委員会
- 17日 畜産公社理事会
- 18日 町村会総務委員会 (秋田市)
- 19日 大阿仁財産区管理会
- 20日 阿仁合財産区管理会
- 21日 国保運営協議会
- 22日 病院運営協議会



新しくなった老人ホームの平面図



改修・増築部分



野呂田氏(自民・新)が トップ当選

衆議院議員選挙

選挙の年を総括する第三十七回衆議院議員総選挙と最高裁判所判事国民審査は、十八日投票が行われました。阿仁町の九投票区ではこの冬一番の寒さと、出稼ぎ時期などが影響してか有権者の出足が鈍く、投票率が衆院選で七十三・七八%と前回(五十五年)を七・〇%も下回りました。

投票総数 三、四四一
有効 三、四〇三
無効 三八

秋田県一区では、自民党新人で、参議院から転身をはかった野呂田芳成氏がトップ当選したのを始め、佐藤敬治氏(社会・前)、中川利三郎氏(共産・元)、佐々木武(自・新)の四人が当選を果しました。阿仁町および秋田県一区における開票結果は次のとおりでした。

阿仁町投票区開票結果

58年12月18日

阿仁町の即日開票
(山村開発センター)



- 秋田県一区開票結果
- 当のろた芳成(自・新) (54)
 - 八、四四六
 - 当佐藤 敬治(社・前) (63)
 - 七、四〇一
 - 当中川利三郎(共・元) (63)
 - 六、一八七
 - 当佐々木武(自・前) (74)
 - 六、一八七
 - 次藤村 昭孝(社・新) (56)
 - 五、九二七
 - 佐藤 敬夫(自・新) (48)
 - 五、八三七

民生
児童
委員

悩みや困りごと
お気軽に相談を

町の新しい民生・児童委員がきまり、六日、山村開発センターで伝達式が行われました。民生・児童委員は、地域の中で個人や、家族の力では解決できない悩みや、困りごとをいっしょになって考え、活動することになります。新任の七名を含む、二十六名の委員が、それぞれの地域であなたのご相談をお受けしますので、いつでもお気軽におたずねください。

氏名 (年令)

再任 新任

担当地区

電話番号



吉田フサ子 (47) 再任
吉田 2-3193



鈴木 精子 (53) 新任
小淵 2-3280



戸嶋 チエ (65) 再任
小塚 2-3298



村元 兼治 (59) 新任
下新町 2-3308



佐藤 進 (60) 再任
下新町 2-2016



山口 道信 (67) 再任
大町 2-3389



米谷 保夫 (59) 再任
横町 真木 2-2318



高橋 幹子 (59) 新任
新町 2-3740



山本 繁雄 (65) 再任
湯口内 2-2248



西根 誠子 (39) 再任
荒瀬 2-2207



安東 昭 (48) 再任
荒瀬 2-3243



松橋 静子 (44) 新任
畑町東裏 2-3087



加藤 茂 (64) 再任
畑町, 小沢 2-2165
荒瀬川



根田 ヒサ (55) 再任
上新町 2-2289



庄司 陽子 (43) 再任
上新町 2-2066



松橋 茂治 (72) 再任
比立内 4-2007



鈴木 茂美 (49) 再任
幸屋渡 4-2008



西根 俊男 (55) 再任
幸屋 4-2313



中嶋 幸雄 (59) 新任
笑内 4-2805
伏影



佐藤正一郎 (65) 再任
根子 2-2575



越前谷正次郎 (63) 再任
萱草 2-2032



鈴木 京子 (41) 新任
打当 4-2521



鈴木 孝一 (50) 再任
中村 4-2603



柴田 光顕 (54) 再任
戸島内 4-2430



上杉 睦子 (53) 新任
長畑 4-2538



松橋 静子 (54) 再任
比立内 4-2150



全町的な推進体制を

開発に関する協議会開催

森吉山 阿仁スキー場



県の開発計画検討委員会による
現地視察（10月14日）

町発展のカギを握る森吉山スキー場開発計画を、町ぐるみの体制で推進しよう、町内官、民各機関、団体等の代表四十二名による初の協議会が十六日、山村開発センターで開かれまし

た。民間大手資本の西武系列、国土計画株式が森吉山に大規模なスキー場を建設したいと発表したのがこの七月。町の復興に与える影響は計り知れないものがあるとして、町と町議会では同社に対して歓迎の意を表し、受け入れ体制の整備に取りかかりました。

レントゲン技師及び 歯科衛生士募集

阿仁町ではレントゲン技師及び歯科衛生士を次の要領により募集いたします。

(募集要領)

1. 応募資格 35歳までの町内在住者又は町在住予定者（阿仁町に定住を条件とする。）
2. 採用 条件付採用
3. 人員 各1名
4. 申込期限 昭和59年1月15日(日)まで役場総務課宛、提出書類をそえて申込み下さい。
5. 提出書類 履歴書、免許証の写又は関係学校卒業証書の写
6. その他 詳細については、町立病院（電話 2-2352）まで問合せ下さい。追って、試験日をお知らせします。



新しい工場の中

新工場で操業開始

「島倉」秋田工場

この九月に、県の誘致企業に認定された株式会社「島倉」秋田工場が、このほど完成した新工場に移転して操業を開始しました。

これまでは群馬県にある本社の下請けの会社でしたが、新工場建設に伴い、直

営工場として操業開始することになったものです。新工場は、国道荒瀬バイパスから線路ひとつを隔てた、旧荒瀬小学校跡地に建てられ、旧体育館はそのまま改修が加えられ、新築部分とつながっています。

業にあたっていること等を報告しました。協議に入って、出席者から多数の意見や要望、質問が相次ぎ、町民のこの計画によせる関心の高さが示されました。

同社の構想によると、民宿は地元で対応してほしいとしていますが、具体的な内容は発表されておらず、今後は道路、駐車場、コーラス等も含めて、情報が入り次第明らかにすることとして、この計画が初期計画からズレ込む事のないよう、

町長を始め関係者が努力し合うことを確認しました。そして、新しく「スキー場開発推進協議会」発足を決め、今後、地域住民に主旨を徹底させ、情報交換によるスキー場関連計画の意見をまとめることなどにあたることになりました。また、これまでの「森吉山大型スキー場」を、「森吉山阿仁国際スキー場」とすることを要望しながらも、町長に一任することと名称の統一をはかることにしました。

真新しい工場に電動ミシンの音が響きわたり、カラフルなジョギングウェアが次から次へと縫われ、流れていました。この製品がデパートなどで売り出されるのは来春四月頃とのこと、現在、月に二万枚がここで生産されています。

旧体育館の方では、男子従業員によって次の製品、サーフパンツ、スクール海パンが裁断機にかかっています。

* * *

出稼ぎ就労者懇談会

打当温泉で血圧測定も

冬期間、ふる里を離れて出稼ぎに行かれておられる皆さん、ご苦労さまです。
町では、お正月休みに帰省される皆さんのため、懇談会を開催することにしてあります。

保健婦の血圧測定による健康相談と、出稼ぎに必要な知識のお知らせを行い、そのあとは懇親会でお楽しみいただきたいと思っております。

打当温泉のいで湯につかって、お仕事の疲れをいやして下さい。どうか、お仲間を誘い合っご参加下さるよう、お知らせします。

◎五十九年一月六日(金)

午前十一時～午後二時

- ◎打当 ふる里センター
- ◎内容

血圧測定
町長あいさつ
出稼ぎに必要な知識
懇親会
アトラクション

※血圧測定は入浴前に行いますので、到着次第受診して下さい。

※下表のとおりマイクロボスを運行します。

※出稼ぎ互助会にまだ加入していない方は、当日受付して下さい(一人八百円)

◇アトラクションは、大館民舞団、歌謡・民謡ショーを予定しています。

小淵駅前	9:30	小淵駅前	9:35
水無本館前	9:40	水無本館前	9:45
役場前	9:47	荒瀬分館前	9:50
萱草七面榎入口	9:55	伏影橋	10:00
笑内駅前	10:02	鳥坂バス停	10:05
岩ノ目バス停	10:08	比立内駅前	10:15
長畑バス停	10:20	小倉バス停	10:30
戸島内バス停	10:35	中村バス停	10:40

保育所入所受付

保育所は、保護者が働いている場合または疾病等の理由により、その家庭において十分な保育が受けられない乳幼児を保育する児童福祉施設です。

1. 入所申請書受付期間及び場所

昭和59年1月5日～1月31日
役場福祉課、各保育所

2. 入所手続

入所を希望される方は、入所児童1人につき1部の入所申請書を作成し、次の関係書類を必ず添付して下さい。

- ① 常勤の場合 就労証明書、源泉徴収票
- ② パートの場合 就労証明書
- ③ 内職の場合 内職証明書
- ④ 母親の疾病等の場合 出産証明書あるいは診断書
- ⑤ 病人看護の場合 病人の診断書

3. その他 申請書用紙は福祉課及び各保育所にあります。

※くわしいことは、福祉係にお問い合わせ下さい。

水道係からのお知らせ

水道の凍結防止

外気温度がマイナス二℃以下になって、水の使用を一時以上中止すると、蛇口は必ず凍ります。

水を使い終わったら、ただちに不凍栓で水を閉めてください。

不凍栓で水を閉めたら、ただちに不凍栓で水を閉めてください。

外気温度がマイナス二℃以下になって、水の使用を一時以上中止すると、蛇口は必ず凍ります。

水を使い終わったら、ただちに不凍栓で水を閉めてください。

不凍栓で水を閉めたら、ただちに不凍栓で水を閉めてください。

水道料金の自動振込み

本年度から実施している自動(銀行)振込み制度について、現在二百五十人以上の方々からご利用いただいております。

この制度は、電話料や電気料の振込みと同じように、毎月銀

本年度から実施している自動(銀行)振込み制度について、現在二百五十人以上の方々からご利用いただいております。

この制度は、電話料や電気料の振込みと同じように、毎月銀

冬の踏切事故防止

例年、冬期間は踏切でのスリップ、エンストによる事故が多く発生しています。特に年末年始は、各交通機関のラッシュが予想されこれに降雪による道路事情悪化が重なるといって、危険な状態となります。

事故を防止しましょう。

(一) 吹雪などで視界が悪くなりますので、窓を開けたり、同乗者に誘導させるなどして、踏切安全通行を心がけて下さい。

(二) エンストやスリップで車が踏切上で動けなくなった場合、非常ボタンや

発炎筒などを使用して、列車を止める手配をして下さい。

(三) 通行する踏切の非常ボタンの有無、位置等をふだんから確かめておくようにして下さい。

(四) 除雪用自動車が踏切を通過する場合、排雪板の上忘れのないように注意して下さい。

全国表彰

阿仁町公民館職員、工藤ルエさん(五十一歳)が二日、東京で開かれた全国公民館振興大会において、永年勤続職員表彰の栄を受賞されました。

工藤さんは昭和三十六年から公民館に勤務、「おばさん」と親しまれながら公民館活動に献身的に尽力され、その功績が認められたものです。

消防出初式

昭和59年1月4日
午前10時20分 行進
式典……町民体育館

一足早くお正月気分

根子小でモチつき会

おもしろキネを持ち上げてベッタンコー。冷たい体育館にウスから昇る湯気がた



だよ、まっ白のおモチがつきあがっています。ここ、根子小学校では、

献体にご協力を

秋田大学医学部白菊会

秋田大学医学部では、学生が人体の構造と仕組みを理解するための解剖実習に必要な献体を求めています。献体は、自分の遺体を医学教育に役立てたいと志す人が、生前に登録し、死後、その遺志に従って遺族のかたなどによって、遺体が大学に提供されて行われるものです。お問い合わせは次のところへどうぞ。

- 秋田大学医学部白菊会
- 秋田市本道一丁目一〇一
- 〇一八八—三三—一六
- 六(内線 三二—〇・三一)

電話料金は

自動振込で

阿仁電報電話局

電話料金のお支払い期限は毎月二十日までとなっていますので、期限内にお支払い下さるようお願いいたします。

お支払い期限を過ぎますと、やむを得ず電話をお止めることがありますので、ご注意ください。

なお、銀行、農協の預貯金から自動的に支払う方法がありますので、ご利用下さい。

詳しくは、銀行、農協又は電話局にお問い合わせ下さい。

農事暦

堆肥投入で冷害に強い稲作りを：

町と関係農業団体が一体となって過去の冷害を克服するため、地力の維持増進を最大課題としていました。そこで、町の畜産公社から生産される鋸屑厩肥を、特に無家畜農家の水田で実験してその効果を確認するとともに、投入指導にあたることをねらいとして、二ヶ年にわたり実験してきました。

このほど、その成績書が

最近のモチつきが機械化されていることから、ウスとキネを使った本物のモチつきをしようと、一足早いお正月気分になりました。

おとうさんの協力と、おあさんのあいどりで、ふっくらとつきあがった三升五合のおモチは、さつそくアンコモチと、汁こモチに料理されました。

冬休みを間近にした子ども達は、毎日スキー練習に励んでいます。暑いおモチをフーフー言いながらほおばり、明日のスタミナをたくわえていました。

まとめましたのでご検討ください。

一、課題名
「水田における鋸屑厩肥の効果確認」

二、課題をとりあげた背景
冷害抵抗性を高め、高位、高品質生産の基本技術としてすでに実証済みであるが、現状は有畜農家以外ほとんど施用されていない。

(2) 畜産公社から生産される鋸屑堆肥は、年間約千三百トンといわれ、これを完熟化することによって水田に利用できる。

三、展示圃のねらい
稲の生育に及ぼす影響を検討し、その効果を確認する。

四、展示方法及び設置場所

五、展示結果

(1) 生育調査成績

区 別	項 目	最高分け期における		成熟期における		
		草丈	莖数	稈長	穂長	穂数
1 小淵	堆肥区	60.8	36.9	73.2	19.8	33.0
	対照区	57.5	36.0	69.9	17.4	29.2
2 萱草	堆肥区	59.0	35.7	78.9	16.2	24.0
	対照区	57.9	31.2	76.9	16.0	22.8
3 打当	堆肥区	60.3	28.0	79.4	19.5	23.8
	対照区	58.1	25.1	76.0	18.7	16.6

区 別	10aあたり堆肥施用量	設置場所及び担当者	備 考
1	堆肥区	2 t	品種 アキヒカリ 小淵 鈴木伝之助
	対照区	—	
2	堆肥区	2 t	品種 キヨニシキ 側条施肥 萱草 太田 光男
	対照区	—	
3	堆肥区	2 t	品種 アキユタカ 側条施肥 打当 鈴木 米孝
	対照区	—	

(2) 収量調査成績 (a当り)

区 別	項 目	全 量	ワラ重	精 粍重	屑米重	精玄米重	収量比/対照区
1 小淵	堆肥区	171.4	59.2	99.4	14.5	66.5	120.9
	対照区	155.2	53.0	93.1	20.0	55.0	100
2 萱草	堆肥区	146.7	62.3	81.4	7.0	60.9	115.6
	対照区	131.8	48.5	77.0	9.7	52.7	100
3 打当	堆肥区	142.0	60.1	76.5	9.5	52.5	107.4
	対照区	116.0	38.7	68.9	6.3	48.9	100

役場の年末年始
休日のお知らせ
12月29日から
1月3日まで

六、結果の概要及び考察
(1) 各展示圃とも、対照区に比し堆肥区の生育量が優れている。これは、主として厩肥に含まれている窒素量分だけ、対照区に比し多く投入されたことに起因するものと思われる。

(2) 収量調査でも生育量がそのまま収量に反映し、各展示圃とも対照区に比し、七・四%—二一・九%の収量増となった。また屑米比率も、打当展示圃を除いては低く、堆肥が登熟の良化に一定の役割を果たしているものと考えられる。

七、残された問題点
(1) 10a当りの適正施用量について検討が必要である。

(2) 単年度だけでなく、累積効果についても検討する必要がある。

(調査とりまとめ＝鷹巣農業改良普及所森吉支所)

善意

◆ 社福協へ香典返し

● 伏影の伊藤ミエさん(亡夫、善次郎)から五万円。

◆ 老人ホームへ慰問

○ 大館市シャッター株式会社が入所者にとりんご一箱。
○ 下新町の近藤直三さんが入所者にとみかん一箱。
○ 阿仁合保育園の園児が遊戯などで慰問。
○ 阿仁町三味線同好会(代表福島吉五郎さん)十名が民謡で慰問。

◆ 公民館へ寄贈

畑町の山田礼子さん(六

貧血と診断されたら

保健婦だより

貧血と診断されたらそのままにしておいてはいけません。この状態が長く続くと、次のような支障がでできます。

1. 心臓を悪くする。
2. 体の抵抗力が弱まり、かぜをひきやすくなったり、病気の回復や傷の治りがおくれる。
3. 疲れやすく能率が落ちる。
4. 仕事に意欲がわかなかったり、持続性がなくなる。
5. 妊産婦の場合、未熟児を出産したり、お産が重くなりやすい。また母乳不足にもなることがある。

このようなことを予防するためにも、貧血といわれたら生活点検をしてその原因をよく究明し、早くもとに戻さなければなりません。

1. 胃潰瘍、子宮筋腫、がん、肝臓病や白血病、骨髄の病気がないか医師の診察を。
 2. 貧血がひどい人は、症状、病気がなくても治療を続け、また、ときどき検査を受けて経過の観察を。
 3. 偏食や栄養不足はないか点検を。とくに、動物性のたん白質、鉄分、ビタミンB₂、B₁₂、Eなどを多く含んだ食品を、毎日きらさないように。
 4. 妊娠、出産後、授乳中の女性は、その後の健康が回復しているか。
 5. 職業としてベンゾールや鉛、農薬など貧血を起こさせるような薬品を使用する機会はないか。
 6. 十二指腸虫などの寄生虫はいないか。
 7. 常用しているくすりがか原因となっていることはないか。
 8. 心身の過労やストレス、睡眠不足が続いていないか。
 9. 日照量が少なく紫外線不足ではないか。
- 以上のことを点検してみましょう。

母子手帳交付日

支所 1月6日(金)午前9時半～12時
 本庁 1月13日(金)午前9時半～午後4時半

ツチワーク教室講師)は、公民館趣味の教室十周年を記念して、自作のリボンフ

虫歯のなかつた子

歯の健康診査

11月22日の健診でむし歯のなかつた子供さん。

※一才六か月児 12人中

- 幸屋渡 奈良広樹ちゃん
- 荒瀬 松岡 悠ちゃん
- 戸島内 柴田基恵ちゃん
- 下小様 小林範仁ちゃん
- 下新町 細川由香ちゃん
- 小淵 柳谷千寿ちゃん
- 湯口内 辻 幸男ちゃん
- ※三才児 13人中
- 畑町東裏 庄司佳代ちゃん
- 三才児で20本全部むし歯の子がおります。

ラワーを寄贈して下さいました。

歯によいおやつを与えましょう。

- ①カリカリ、サクサク音がするものは、歯の掃除ができてよいものです。「リンゴ歯みがき」等させてみましょう。
- ②むやみに砂糖のはいつていないもの。センベイ、トイモロコシ、牛乳、サツマイモ。
- ③三度の食事で食べるものに近いもの。オニギリ、うどん、モチ、コロケ、ポテトサラダ、など。

町営住宅

入居者募集

次により町営住宅の入居者を募集します。

- ◆ 比立内二号・四号、木造平屋、家賃、各二万五百円。
- ◆ 畑町東裏三号、簡易平屋、家賃六千円。同九号、同、家賃七千円。
- ◆ 申し込み総務課管財係 締め切り11月10日

森林総合整備事業 計画書とりまとめ

農林畜産課

昭和五十五年度から、高い補助率で実施してきております森林総合整備事業も、来年度(五十九年度)で最終年度となります。

来年度事業実施にあたっては、先に配布済みの計画書を、次の期日までに提出して下さい。

慶弔だより

11月分

◎ こんにちは赤ちゃん

- 漆 麻亜美 (久男 長女) 新中
- 鈴木 木 豊 (政人 長男) 戸島内
- 鈴木 育子 (〃 二女) 戸島内
- 片岡 亜紀子 (雄輔 長女) 吉田
- 佐藤 裕美 (一幸 二女) 根子

◎ 結婚おめでとう

- 漆 博康 大町
- 齊木 哲子 新潟県
- 佐藤 利行 合川町
- 阿部由美子 根子
- 山田 西彦 根子
- 伊藤るみ子 秋田市

■ おくやみ 申し込み

- 松橋 勲 (52) 比立内
- 伊藤善次郎 (52) 伏影
- 中島ヤスノ (79) 畑町東裏

- 伊藤 久美 新中
- 門倉 薫 埼玉県
- 平 守 横須賀市
- 佐藤 京子 岩ノ目沢
- 柴田 和朗 戸島内
- 長谷川裕子 東京都
- 中川 久明 二ツ井町
- 八田 明美 下新町
- 山田 誠 根子
- 渡辺 京子 茨木県
- 大野 則夫 小淵
- 萩野 誠子 上小阿仁

先月号この欄(石川フヂエとあるのは、石上フヂエの誤りですので、訂正してお詫び申し上げます。

五十九年一月十日 役場農林畜産課 林務係