

広報



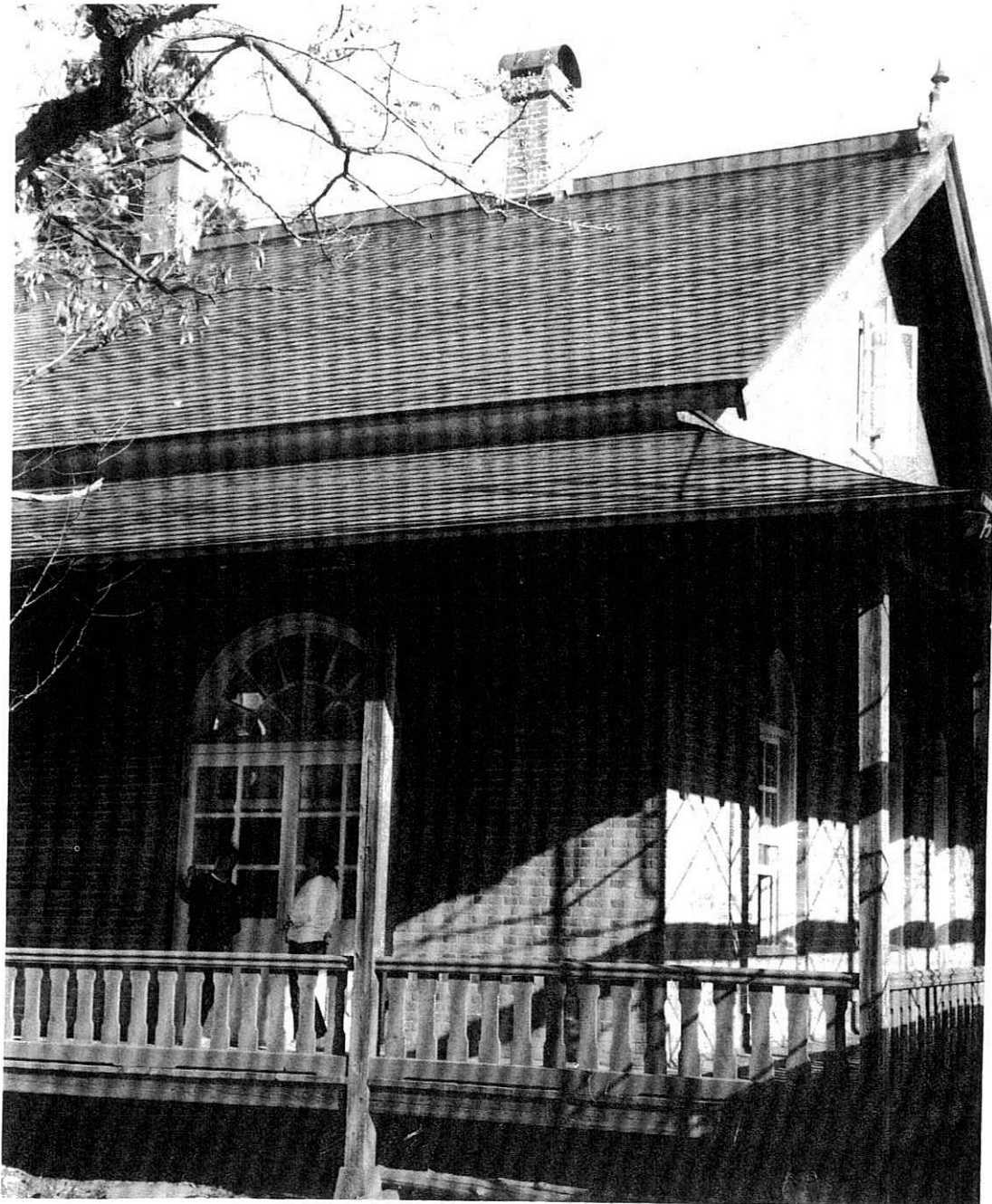
# あに

1984

11月

No.267

編集・発行 秋田県阿仁町役場総務課



## 美しく修復された 異人館

繁栄をきわめた鉾山の町を象徴する異人館が、全面的な修復工事によって美しい姿を見せました。  
明治の文明開化時代の洋式建造物としては、国内でも代表的な建物として、昭和三十一年に県の重要文化財指定を受けました。赤いレンガの壁面もひととき優雅さを増した異人館は、町の歴史を振り返る人々に語りかけてくれます。

県重要文化財

# 異人館を メイクアップ

## 町の象徴よみがえる

県の重要文化財に指定されている異人館の修復工事が、このほど完了しました。

異人館は、明治十二年ごろに、鉾山技師として来町したドイツ人メッケル氏らによって建造された、ルネサンス風の総レンガ造りの建物です。

その優雅なたたずまいは、歴史を誇る私達の町の象徴となっていました。が、建築

後一世紀あまりの風雪を受けて、老朽化も目立つようになりまし。

特に、五十七年一月の森吉山直下型地震によって、壁が崩落したり、煙突が壊れるなどの被害を受けました。加えて、昨年五月の日

本海中部地震によって傷みが広まり、その修復に検討が加えられていたものです。九月から始まった工事は、

中央大手建設会社の清水建設が、技術の総力をあけて取り組み、今月七日完成を見ました。

内装、外装の全面にわたって修復が加えられましたが、屋根には、当時の写真等を参考にしてレンガの煙突を貫通させ、銅板ぶきにして格調を高めています。

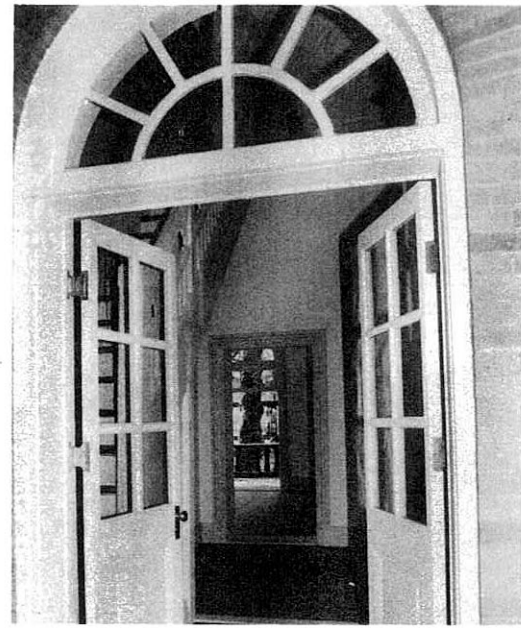
当地から出た粘土で焼かれたというレンガは、その

ままきれいに周囲を飾り、四方のベランダを始め、当時の面影に最大限近づけられています。

玄関を入ると、採光と通風に気を配った洋風建築の良点を持つ室が再現され、暖炉のある室もお目見えするなど、異国情緒にあふれています。

完成と同時に、早くも見学者が訪れ始めており、隣接して建築中の郷土文化保存伝承館の完成を待って、歴史と文化の町を象徴する建物として、大きな役割を果たしてくれることになりました。

異人館の見学は、日曜、祭日と土曜日の午後を除いた昼間は、教育委員会に申し出た場合は可能となります。



### 歴史と文化の町 貴重な遺産を修復

写真上・銅板ぶきの屋根で一段と風格が出た異人館。当時の姿に近づけられ、歴史的な文化財が見事に修復された。

写真下・玄関を開けると高い天井がまず目につく。左側には急こう配の階段が二階に続いている。



10月16日

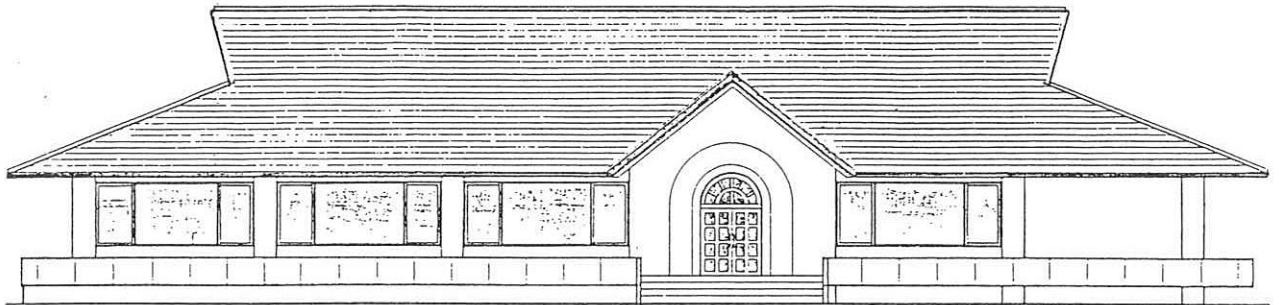
11月15日

- 16日 阿仁町、西木村議員交流会(打当)
- 17日 東北農政局に陳情
- 17日 19日 町村会教育厚生委員研修(三重県)
- 20日 北秋田郡福祉大会(町民体育館)
- 21日 阿仁合小学習発表会
- 23日 県町村会(秋田市)
- 25日 国民年金二十五周年記念式典(秋田市)
- 27日 秋田市阿仁会総会へ
- 28日 町消防団幹部会
- 29日 秋田内陸縦貫鉄道(株)設立総会(秋田市)
- 30日 伏影ポンプ車入魂式
- 2日 県町村会(秋田市)
- 4日 荒瀬分館文化祭
- 6日 奥阿仁分館文化祭
- 7日 阿仁部少年防犯弁論大会(開発センター)
- 9日 阿仁合猟友会総会
- 9日 東北電力との懇談会
- 11日 行政懇談会(幸屋)
- 11日 産業文化祭表彰式
- 13日 大阿仁猟友会総会
- 14日 四町観光連絡協議会(打当温泉)
- 15日 行政懇談会(鳥坂)
- 15日 行政懇談会(戸島内)
- 15日 森吉山周辺行政視察

着工

# 異人館横に『伝承館』

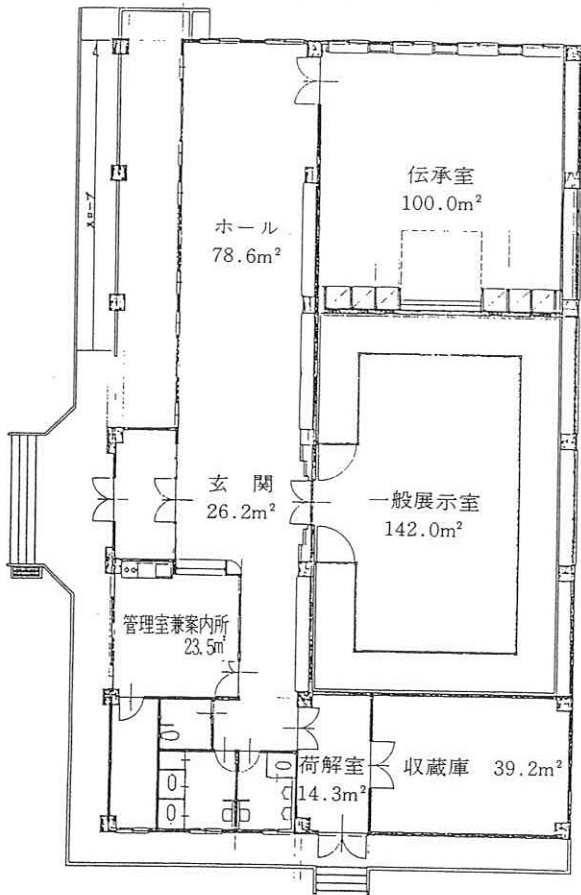
＝ 阿仁町郷土文化保存伝承館 ＝



東 面

来年八月完成予定の  
「郷土文化保存伝承館」の  
東側正面図

一 階 平 面 図



鉾山の町として栄えた歴史を持つ私達の町には、外来文化の影響も受け、貴重な文化遺産に恵まれています。こうした歴史的な文化資料や、すぐれた民俗芸能を正しく保存し、後世に伝承しようと、町の中心地銀山の異人館横に「郷土文化保

存伝承館」が建設されることになりました。これは、町が今取り組んでいる、第三期山村振興事業によって建設されるもので、今月二日から工事が始まり、来年八月十日の完成を目ざして、工事費八千二百三十五万円を投じ、秋田土建株式会社によって

進められています。建物の外観は、隣接する異人館との調和を考え、玄関やベランダに洋風感覚を取り入れられた、平屋造りの落ち着いたたたずまいとなります。館内は、民俗芸能の研究、再現のための伝承室や、鉾山資料等のための一般展示

室、収蔵庫などに広いスペースが取られています。また、町の観光を有機的に促進するための案内所も設けられており、観光立町を目ざす町の拠点施設として、完成が待たれています。

## || 観光の拠点施設に ||

館内  
鉾山資料の展示室や  
民俗芸能の伝承室

### 産業文化祭

# 豊作反映し秀作ぞろい

## 目立つ技術の向上

## 企業コーナー人気呼ぶ

町の産業発展と、文化の向上をはかろうと、阿仁町産業文化祭が九日、十日、十一日の三日間、町民体育館で開かれました。

今年、町の基幹産業である稲作が、農家の栽培技術の向上と、田植期以降の好天に支えられて、史上最高の豊作を記録しました。こうしたことを反映して、

出品する農家の表情も一段とさえ、会場は活気がみなぎっていました。

農・林産物の展示品には、生産者の努力のあとが見られる優良品ばかりが並び、参観者の足を止めています。

又、森林組合コーナーの間伐材利用のお茶室は、今年も多数の来客で賑わいを

見せるなど、各団体や企業のコーナーは大好評を博していました。

会場には、出品された菊の大輪が文化の香りをただよわせ、今年一年間の産業文化の振興を集約するにふさわしい催しとなりました。

出品された農・林産物や加工品などの審査は、秋田県種苗交換会審査基準を参

考に、厳重な審査が行なわれ、町長賞をはじめ、六十三点を選抜しました。

受賞者は次のとおりです。

#### ◎町長賞

水稻 工藤輝治(上小様)

大豆 越前谷武彦(葦草)

白菜 上杉義定(葦草)

大根 高堰イツ(戸島内)

りんご 伊東俊孝(伏影)

牧草 松橋祐蔵(比立内)

加工品 泉哲子(中村)

◎農業協同組合長賞

水稻 鈴木伝之助(小淵)

大豆 佐藤美幸(戸島内)

小豆 上杉悦(葦草)

小豆 加賀ハルエ(上小様)

キャベツ 越前谷ヤス(葦草)

かぶ 中島カチエ(笑内)

長芋 加藤亀次郎(畑町)

りんご 伊東豊(伏影)

牧草 松橋ナカ(幸屋渡)

加工品 中嶋イシ(笑内)

◎農業委員会長賞

水稻 細井勝芳(笑内)

小豆 越前谷ヤス(葦草)

白菜 越前谷武彦(葦草)

◎森林組合長賞

クリ 辻芳夫(湯口内)

## 審査概評

### 鷹巣農業改良普及所

生シイタケ 辻芳夫(湯口内)  
ナメコ 宮野キヨ(上小様)  
加工品 鈴木信子(水無)  
りんご 鈴木紀子(中村)

りんご 伊東誠(伏影)  
加工品 伊東トヨ(伏影)  
加工品 鈴木紀子(戸島内)  
◎大物賞  
長芋 加藤亀次郎(畑町)  
◎準大物賞  
かんらん 松橋ヨリ子(幸屋渡)

#### 水稻

出品された品種の中で、新奨励品種の「たかねみのり」が三分の一を占め、冷害頻度の高い阿仁町として、この品種に対する期待と関心の高さがうかがわれた。

#### 大・小豆

大、小豆は作柄も良く、比較的優品があつたが、優良品種の選択は勿論、種子更新など、栽培技術の研究に努力を希望する。

#### 野菜

長芋や白菜などは、一般に大きいものを出品している傾向が見られるので、規格に合ったものの出品を望みたい。絹さやえんどうやカリフラワーなど、今後とも消費が見込まれる優品もあるので、作目選定や栽培技術に創意工夫を期待したい。

#### 果樹

#### 飼料

りんごは何れの品種も外觀、玉揃いが良く、病害虫の少ない優品揃いで、その技術の進歩は先進地に近づきつつある。

#### 林産物

栗は全体的に虫害もなく粒揃い、光沢とも良く、優品が多かつたが、一部に乾燥過ぎも見られた。

#### 食品加工

ビン詰めの技術は一段と向上しており、特に栗の加工に努力のあとが見られた。

出品点数が少なかつたが、出品された乾牧草は良品ばかりであつた。



史上最高の出来秋とあって、水稻部門には優秀な出品物が並んだ。新奨励品種「たかねみのり」を手にする参観者。

地方自治功勞

鈴木市之助氏 (76)



昭和二年県立秋田農業学校卒業。昭和十二年旧大阿仁村議に初当選。二十七年に同村議長に就任、三十年の町村合併で阿仁町議員、

同時に初代副議長、三十三年に議長就任。五十八年十月まで連続十二期、四十六年有餘にわたって議員として町勢発展に貢献。この間、町村合併や阿仁合一比立内間の鉄道延長などに尽力されたほか、国保事業の育成などに手腕を発揮、五十八年には地方自治功勞で県知事表彰を受けています。

打当字上八岱二十番地、明治四十一年二月十三日生、七十六歳。

鈴木氏と福嶋氏に

勲五等

文化の日の三日、政府が発表した秋の生存者叙勲で元町議会議長の鈴木市之助氏(打当)が地方自治功勞で

元阿仁合中学校長の福嶋吉五郎氏(荒瀬)が教育功勞でそれぞれ勲五等双光旭日章の榮譽に輝きました。

教育功勞

福嶋吉五郎氏 (78)



大正十五年秋田師範学校本科一部を卒業。同年荒瀬尋常小学校で教鞭をとって以来、昭和三十九年三月に阿仁合中学校長で勇退する

までの三十九年間、地方教育界において多方面に活躍。この間、前田小学校長、阿仁合小学校長、米内沢小学校長等を歴任しながら、地区校長会、郡市校長会副会長の要職も兼務し、特色ある教育活動の実践と成果をあげ、多くの有能な人材を育てました。

四十九年十二月より町教育委員、五十年から同委員長。荒瀬字段ノ上二十二番地、明治三十九年六月二十日生、七十八歳。



(今年は町の養護老人ホームを慰問)

毎年老人施設を 友愛訪問

根子

ねれつ 根烈の会

根烈の会の会員は、十年前までは中田地区のクラブに属していましたが、活動面で不便なことから、五十年四月に、部落にそびえる「根烈岳」に名を借りて、根烈の会として新発足しました。このほど、五十一名の会員中、佐藤佐吉会長以下二

十四名が参加して、町の老人ホームを慰問しました。昨年は上小阿仁の杉風荘を慰問しましたが、今年は久しぶりに町のホームを訪れ、会員が早朝から心をこめて作った赤飯六十人分を持参し、入所者と共に楽しく交流しました。町内はもちろん、町外の老人クラブとの交流活動にも積極的な根烈の会は、会のまとまり、活動共に町内単クラブ中、ナンバーワンと自負しています。



心は早くも一年生

新入児の健康診断・知能テスト



来春四月に小学校入学が予定されている幼児の、健康診断と知能テストが、阿仁合小学校(六日)と、大阿仁小学校(七日)の二会場で行われました。六日の阿仁合小学校会場には、同校に入学予定の四十一名がやって来ました。町立病院の伴院長先生の前に立って健康診断を受けたあと、身長、体重測定や視力検査、聴力検査にと、元氣よく動き回っていました。

また、知能テストの教室では、小学校の先生の質問にもはっきりと答えるなど、この日ばかりは早くも一年生気分をひたっているようでした。七日の大阿仁小学校会場には、同校に入学予定の十一名のほか、根子小学校に入学予定の六名と、中村小学校に入学予定の七名の、元氣なチビッコ達が集まりました。来年の小学校入学予定者数は、今年の入学者数より六名増えて六十五名となっており、にぎやかな入学式となりそうです。

# 非行防止に地域の目を

## 阿仁部少年防犯弁論大会



阿仁部防犯連合協会などが主催の、第二回阿仁部少年防犯弁論大会が六日、山村開発センターで開かれ、阿仁部の中学校五校、高校二校の十三名の弁士が防犯について熱弁をふるいました。

会場には、第一中の全校生徒も聴衆となつて入り、壇上から「地域社会も自分

の子供だけでなく、声をかけるべきだ」「非行少年、少女は作られるということ

成績は、中学校の部で森吉中三年の浅村光代さんが優勝、第一中一年の安保天志君が三位入賞、第二中一年の佐藤昭仁君が優秀賞となり、高校の部では米内沢高二年の加賀谷友美さんが優勝しました。

### 歩行者・自転車の交通事故防止

＝早い日没＝

## 日中より速度を落して

森吉警察署・阿仁派出所から

# 日暮れ時は危険がいつばい

一年中で最も日没の早い時節となりました。日暮れ時は、交通事故が起りやすく、危険がいつばいです。

### 歩行者、自転車に ご注意

歩行者や自転車の事故をなくすためには、  
○車を運転する人は、歩行者や自転車利用者の身になって、安全運転に徹すること。  
○歩行者や自転車利用者も交通ルールを守り、自身の安全は自分で守るという行動と習慣を身につける。

### 日暮れ時の安全走行 のコツ

- 日中より速度を落とすこと。
- ブレーキは、ひと呼吸早目にかける。
- 連続追いつきは絶対に行き止まること。
- 車間距離は長めにとるよう。
- 路肩と中央線に十分注意すること。
- 視線を意識的に動かすように。

# イモ掘りに歓声

## 園児がゼミ圃場で

秋も深まった先月二十一日、阿仁合保育園の園児四十三名が、伏影の農近ゼミ圃場で、楽しいイモ掘りに挑戦しました。

ここは、町の農業近代化ゼミナール(会長、村田光義)の会員が、実習圃場としてこの春から肥培管理をして来た「ゼミ圃場」です。

収穫の時期を迎えたこと

から、子供たちにも収穫の喜びを味わってもらおうと提供してくれたものです。

素手で、とはいかなく、手袋をつけた園児達は一斉に畑を掘り始め、大きなサツマイモを掘り当てては歓声をあげていました。

(写真) 伏影のゼミ圃場で



# なくそう

## 悲しい狩猟事故

今年十五日から、狩猟が解禁になりました。

毎年、期間中悲しい事故が各地で発生しています。

ハンターの皆さんは、楽しい狩猟ができるよう、銃や装備の手入れを十分にし、猟場でのルール、事故防止についても一度確認しましょう。

〔作年の狩猟期間中の猟銃による事故件数〕

全国〇七十件発生  
十一人死亡  
七十二人負傷

県内〇二件発生  
一人死亡  
一人負傷

### 昭和59年 年末の交通安全運動

12月1日(土)から12月10日(月)までの10日間

“運転はあなたの顔です心です”

交通事故をなくし 明るい年末を!

# 雪の季節到来

## 除雪作業にご協力を



ことしも降雪の季節となりました。

冬期間の交通確保は、私達の生活にとって最も重要なことです。

町では、今年は二台のロータリー車と、六台のドーザーで除雪作業を効率よく行うよう準備を進めています。

町の除雪費も年々増加していますので、除雪作業に対する町民の皆さんのご協力をお願いいたします。  
〔路上駐車禁止〕

除雪作業を通勤、通学時前までに完了させることから、早朝作業となります。

夜間からの路上駐車が一番の防げになりますので、絶対にやめること。

〔道路へ雪を出さない〕  
道路に宅地内の雪を押し出したり、投げ出したりしないこと。

〔屋根には雪止めを〕  
道路に直接落雪する屋根には、雪止めをつけ、道路に落ちないようにすること。  
〔降ろした雪は道路外へ〕

屋根から降ろした雪は、道路外に除雪すること。  
〔破損に注意〕  
道路のそばに破損されて困るような物は置かないこと。

〔側溝の掃除を〕  
降雪前に宅地附近の側溝等を掃除して、流雪しやすいようにしておくこと。

う便利になります。  
一、お話し中でも電話がかかって来たことがわかる「キヤッチホン」  
二、あなたに代って「でんわばん」。閉店後、休日、外出時などの電話ももう安心、でんわばんが不在を知らせ、連絡先の番号などを伝えます。料金額五〇〇円。

### 年金だより

## 国民年金と

## 税金について

昭和五十九年一月～十二月までの間に支払った国民年金の保険料は、社会保険料として所得から控除されます。

もちろん未納している場合控除されません。

あなたの年金を確かなものにするためにも、保険料の納め忘れがないか、今一度お確かめ下さい。

サラリーマンの場合、年末調整で家族のために納めた分の手続きを、自営業やサービス業の人は三月の確定申告のとき、自分の分はもちろん、家族の分も忘れずに手続きして下さい。

金額	
定額保険料 (59・1・1)	七三、四七〇円
定額十付加 保険料 (59・1・2)	七八、二七〇円

## 電話が変りました

### —阿仁電報電話局—

部広域市外局  
番実施により  
市内局番が阿仁二八二、比立内二八四となりました。

このほか、電話局では皆さまが便利に電話を使っていただけるよう、各種電話機をとりそろえておりますので、ご用命ください。  
なお、電話のことなら、電話帳の利用案内欄(うぐいす色のページ)に詳しく掲載してありますので、ご利用ください。  
お問い合わせは、電話八二二〇〇〇番(無料)へ。

## 年末年始の防犯運動

年末を迎え、気ぜわしい毎日が続きます。毎年この時期には、いろいろな事件事故の発生が多くなります。

阿仁部防犯連合協会、阿仁部防犯連絡所協議会、阿仁部防犯指導隊、阿仁部金融機関防犯協会、および森吉警察署では、

「事故のない 明るい年末年始を」

をスローガンに、年末年始の防犯運動を実施します。

### 実施期間

昭和59年12月11日から昭和60年1月3日までの24日間

製造事業所の皆さんへ

ご協力  
ください

## 昭和59年工業統計調査 石油消費構造統計調査

通商産業省では、上の2つの調査を12月31日現在で行います。調査の対象となった事業所には、年末年始にかけて調査員が伺います。調査の内容は統計以外の目的には使われませんので、安心してご協力くださるようお願いいたします。



### 町営住宅 入居者募集

次の町営住宅入居者を募集します。

- 三両住宅二号、木造平屋建、二万二千元。
- 比立内住宅二号、木造平屋建、二万五百円。
- 比立内住宅八号、木造平屋建、二万五千五百円。
- 提出書類〓住民票一通、五十八年度所得証明書一通。
- 申込締切〓十二月四日。

### 健康相談日

- 12月7日(金)〓開発センター(午前10時〜午後3時)
- 12月17日(月)〓環境改善センター(〓)
- 12月27日(木)〓健康管理センター(〓)
- ※血圧手帳を持参下さい。

### 善意

#### 社福協に香典返し

○下新町の川上庄太郎さんから(亡妻・リサ)三万円

○畑町の山田賢三さんより

#### 老人ホームに慰問

○比立内の渡部博さんから(亡母・キン)三万円。

○上新町の小林昭一さんから(亡父・忠男)三万円。

#### 叙位叙勲

○従六位勲五等瑞宝章  
栗谷祖健氏(十月二十日死去)、元保護司。  
水無字新町一〇

### ～保健婦だより～

## 歩行器使用の心配

### 歩行訓練にはなりません

1. ちょっとけると動くので、正しい歩行の訓練になりません。
2. 自分の力で力強く移動するのを、おっくうがります。
3. 視点が高くなるので、腹ばいになるのを嫌がります。
4. つま先あるきの姿勢になりやすく、つま先が内向きになりやすい。
5. 背筋力や腕やからだを支える力、首の立ち直り反応を弱くします。
6. つまずきやすく、ころびやすく、ころんで顔を打ちやすい。
7. 1人で放っておかれがちとなりやすい。
8. はいはい運動ができない。

### 歩行器を使うより自分の力ではいはいを

はいはいしないと、からだ全体の随意筋が弱くなりやすい。

1. 手指、腕でからだを支える力が育ちにくい。
2. 首を強くおこす力が育ちにくい。
3. 「立ち直り反射」が育ちにくいのでころびやすく、顔を打ちやすい。
4. 姿勢が悪くなる心配があります。(出腹、出尻)
5. 歩き方が悪くなりやすい。(内股、外股歩き)
6. 座り方がへたになりやすい。(横座り、とんび座りなど)

立たせたい、歩かせたいと急がず、しっかり力強くはうように気をつけましょう。

### 母子手帳交付日

支所	12月5日	午前9時半	～	12時
本庁	12月14日	午後8時半	～	4時半

## 慶弔だより

10月分

### ◎ こんにちは、赤ちゃん

田村 佳奈子 (良一・二女) 下新町

### ◎ 結婚おめでとう

佐藤 澄夫 森吉町

松橋 泰子 幸屋渡

佐藤 洋子 比立内

蒲生 正志 男鹿市

佐藤 洋子 比立内

羽沢 正哉 比内町

齊藤 重義 仙北郡

松橋 富美 幸屋渡

岩崎 隆夫 宮城県

齊藤 高廣 荒瀬

石川ユミ子 比立内

宮野 勝男 森吉町

高堰 雅樹 比立内

三浦 恭子 合川町

梅村 義宏 大町

長沼 正昭 鷹巣町

平川 弘子 幸屋渡

青沼由美子 神奈川県

永井 義和 東京都

松岡 美子 荒瀬

村田 強 根子

鈴木 幸 打当

鈴木奈穂子 森吉町

鈴木 幸 打当

鈴木奈穂子 森吉町

鈴木奈穂子 森吉町

鈴木 幸 打当

鈴木奈穂子 森吉町

鈴木奈穂子 森吉町

鈴木 幸 打当

鈴木奈穂子 森吉町

鈴木奈穂子 森吉町

鈴木 幸 打当

鈴木奈穂子 森吉町

鈴木奈穂子 森吉町

鈴木 幸 打当

鈴木奈穂子 森吉町

鈴木奈穂子 森吉町

### ◎ おくやみ申し上げます

梅井トミエ (78)	田口 惣助 (81)	川上 リサ (67)	松橋 マツ (90)	鈴木 キン (87)
吉田 根子	下新町 幸屋渡	打当 幸屋渡	石田トキエ (57)	下新町 真木沢
小林 忠男 (74)	栗谷 祖健 (80)	吉田 長次郎 (81)	工藤 トク (91)	下新町 真木沢
上新町	吉田 田	真木沢	下新町	真木沢