

広報



あに

1984

9月

No. 265

編集・発行 秋田県阿仁町役場総務課



### 標高三百五十

### メートルの豊作

秋田で育てた良質米のエース「あきたこまち」―秋田31号、「たかねみのり」―秋田32号をいち早く導入している戸島内地区は、この秋豊作の喜びにわいている。標高三百五十メートルにある大野は、高冷地の悪条件を克服した農家の、血のにじむような努力が実を結び、黄金色の稲穂が波打っていた。バインダーのエンジンの音も一段とうなりを上げ、収穫作業に力が入っている。

# 今年も元気で出席

## = 敬老式に423名 =

### さわやかな老後をあなたに



部落ごとに着席し、お遊びなどのアトラクションで楽しむお年より達(円内、最長寿者の高橋さん)

## 最長寿は

### 高橋慶太さん(九十七歳)

今年の敬老式は十八日、町内の七十歳以上の元気なお年よりが参加して、町民体育館で行われました。当町の高齢者人口率は県内でもトップクラスで、七十歳以上の人口は六百八十九名で、町民十人に一・二人の割合になります。この七十歳以上六百八十九名の内、六十一パーセントに当る四百二十三名の男女が、町内各地からマイクロバスに送られて続々と会場に到着しました。

式典では、今年八十八歳を迎えた十一名に県知事から祝金、八十歳以上全員百九十九名に町長から記念品が贈られたほか、八十歳を迎えた方や七十七歳を迎えた方などに、それぞれ記念品や祝金が次々と贈られました。会場では一年ぶりの再会をなつかしむ光景も見られ、昼食をとりながら、なごやかに談笑していました。町の最高長寿者高橋慶太さん(九十七歳)は今年も元気な姿で出席し、来賓等の会場の皆さんから祝福を受けていました。

## 老人クラブ紹介 ④

### 中村

### 長生会

中村長生会(会長鈴木勝憲、会員五十三名)はその名が示すように、お互いが楽しく長生きしようと結成され、昭和五十五年完成した薬草展示圃の管理を引き受け、趣味と実益を生み出すユニークな活動を続けています。

戸島内、中村、打当の三つの部落は県道で結ばれており、その中心部落中村に、この会が管理する薬草展示圃があります。四月の冬囲い解体作業から始まって、四十五アールの圃内の管理から栽培までの事業は大変です。漢方薬ブームで薬草の需要も高く、会の中に担当部を設けて、会員は皆「役立つ老人」に生きがいを感じながら作業に精を出しています。

### 民謡やお遊び

### でお祝い

式典後のアトラクションでは、阿仁町三味線同好会や阿仁合婦人会の皆さん、それに保育園のチビッコ達がお祝いにかけつけて下さり、会場のおじいさん、おばあさん達から拍手がわいていました。

薬草園でくつろぐ長生会の皆さん



## 長生きの秘けつは 薬草栽培

中村長生会(会長鈴木勝憲、会員五十三名)はその名が示すように、お互いが楽しく長生きしようと結成され、昭和五十五年完成した薬草展示圃の管理を引き受け、趣味と実益を生み出すユニークな活動を続けています。

戸島内、中村、打当の三つの部落は県道で結ばれており、その中心部落中村に、この会が管理する薬草展示圃があります。四月の冬囲い解体作業から始まって、四十五アールの圃内の管理から栽培までの事業は大変です。漢方薬ブームで薬草の需要も高く、会の中に担当部を設けて、会員は皆「役立つ老人」に生きがいを感じながら作業に精を出しています。



8月16日  
9月15日

- 16日 阿仁川下りゴムボート大会
- 19日 萱草七面山祭典 露熊七面山祭典
- 21日 企業調査用務で田沢湖町へ
- 23日 河北林道期成同盟会 用務で能代市へ
- 25日 公立米内沢病院定例議会(森吉町)
- 26日 第十九回町民体育祭
- 28日 秋大医学部用務ほかで秋田市へ
- 1日 労金鷹巣出張所開設祝賀会
- 2日 鷹巣農林高校強歩大会(阿仁一中)
- 3日 課長会議
- 5日 少年保護育成委員県北地区協議会(森吉町)
- 6日 8日 北秋田土地改良協会研修(山梨県)
- 9日 三枚分館運動会 阿仁森吉森林組合運動会
- 10日 幸屋部落祭典
- 12日 株式会社くさなぎ社長来庁
- 13日 鷹阿広域市町村圏組合経済講演会
- 15日 荒瀬敬老祝会 吉田部落祭典 笑内部落祭典

# みやげ品と郷土料理に奨励金

## 町商工会で広く募集

阿仁町商工会では、地域経済の振興策の一つとして、みやげ品と郷土料理の研究開発の奨励を進めるため、優良な試作品に奨励金を交付するなどして、広く町民のみなさんから募集するこ

とになりました。研究開発の基準は、1、素材が地域の産物であること。2、地域のイメージを表現するものであること。3、品質がすぐれ、個性的

なみやげ品、郷土料理であること。4、将来量産が可能であること。などをあげ、どなたでも参加して下さいとしています。希望者は、十月三十日ま

でに商工会へ、題名、住所氏名、電話番号を明記の上お申し込み下さい。優秀な作品には、奨励金として一万円～二万円が交付されます。なお、出品された作品は、十一月開催される町産業文化祭に展示し、公開されることになっています。詳しくは、町商工会へお問い合わせ下さい。

### 火の用心

## ストーブ煙突は正しく取り付けよう

秋も深まり、めつきり寒くなつてまいりました。これからは、ストーブの取付けや使用が多くなりませんが、火災予防上、次のことに十分注意し、取付けして下さい。

- 一、薪、石炭ストーブには、不燃材で造つた、たき殻受けを置くこと。
- 一、取灰入れは、不燃性で、ふたのあるものを使用し、燃え易い物から離して、安全な所に置くこと。
- 一、可燃性の壁を煙突が貫通する場合は、メガネ石を取付けること。
- 一、石油ストーブは点検してから使用すること。
- 一、移動式石油ストーブは、消火してから給油や移動すること。
- 一、煙突の継目は、逆配管にならないよう注意し、穴のあいているものや腐食しているものは取替えること。
- 一、ストーブの周囲や上に洗濯物、カーテン等が落下や接触しないよう注意して下さい。
- 洗濯物は、乾いたらすぐ取除いて下さい。

## 全国に売り出そう



# まごころ秋田

## キャンペーン

民俗芸能を見ながらマタギ料理を味わおう

「まごころ秋田」をキャッチフレーズに、県、市町村、国鉄、民間とが一体となって、秋の「秋田の旅」をたっぷり楽しんでもらおうと、観光キャンペーンが九月一日から十二月三十一日までの日程で実施されています。この観光キャンペーンは、みちのく秋田も東北新幹線の開業など、高速大量輸送時代の幕開けで、観光の面でも新しい時代を迎えていることから、これを契機に、埋もれていた観光資源を発掘、開発して、本県への関心を高めながら観光客の増大を図ろうと実施されるものです。

全県各地で二百十一のイベントが企画されていますが、阿仁町でも、次のようなイベントを計画して、全

国からのおいでをお待ちすることになっています。10月7日～23日の毎日「マタギの古老の熊狩り話を聞こう（ふるさとセンター）10月13日、20日「民俗芸能を見ながらマタギ料理を味わおう（ふるさとセンター）特設会場、打当温泉」

10月14日、21日「熊の狩場、秘境地に挑戦しよう（打当ノ安ノ滝）」この期間中、県内外からの観光客が多数来町することになりますので、どうか町民のみなさんにおかれましては、「まごころ」で観光客をお迎えして下さい。う、お願いいたします。

### 「伝統芸能まつり」

### 前売券発売中

「まごころ秋田」メインイベントとして、伝統芸能まつりが十一月三日、四日、大館市文化会館において開催されます。これは、県北地区の民俗芸能が一堂に会し、「まごころ秋田」観光キャンペーンを盛り上げるため実施さ

## 町に絵ハガキ寄贈

### 米内沢の中央印刷さん

森吉町の中央印刷所（桜井昭佐久社長）から、阿仁町の観光PRに利用して下さいと、三組一セットの絵ハガキ千八百セット（約百七十万円相当）が寄贈されました。



観光立町を旨とする町としては、さっそく観光PRに利用させて頂いたことにしています。



# 健康が結ぶ地域の輪

第十九回目を迎えた今年の町民体育祭は、八月二十六日、町民グラウンドに多数の町民が参加して盛大に行われました。

全町七チームの堂々の入場行進で大会の幕が開き、参加人数も昨年を大きく上回り、健康づくりの大きな輪が広がりました。

各チームのテントから大声援が飛び交う中で競技が行われ、地区対抗では、荒瀬チームが銀山、水無の両古豪を振り切って見事総合優勝に輝きました。

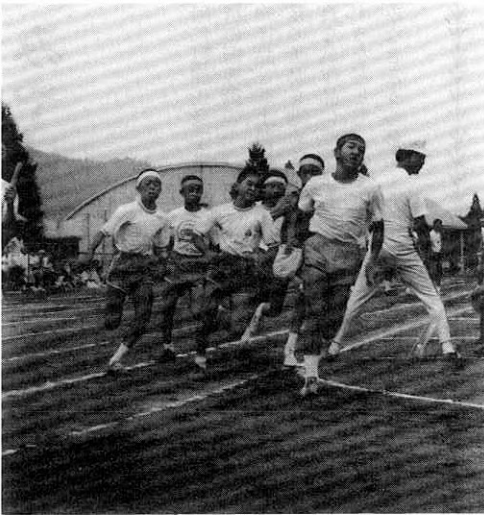
イクな出し物が競演されました。

また、昨年の町民体育祭からスタートしてこの日までの一年間、地区対抗で行われた町内無事故マラソンでは、中村、中田、荒瀬、水無の四チームがゴールインし、表彰を受けました。

## 地区対抗総合成績

- 優勝 荒瀬(一八七点)
- 準優勝 銀山(一六八点)
- 三位 水無(一六四点)
- 四位 比立内(一六一點)
- 五位 中村(一五六点)
- 六位 吉田(一三八点)
- 七位 中田(一二三點)

リレースタート直後の大接戦



大きな町民の輪が出来た (婦人会の皆さん)



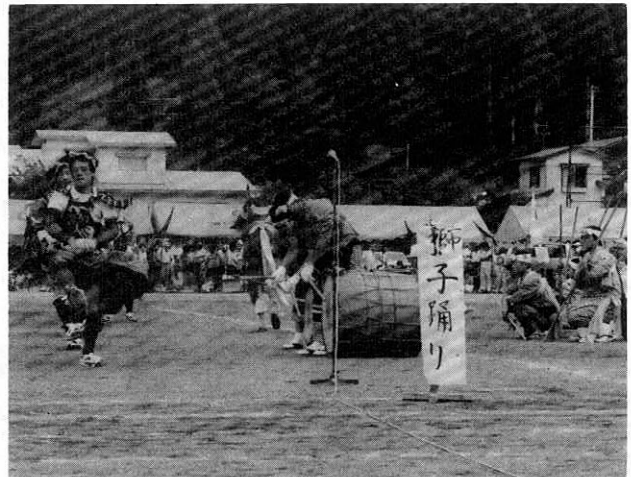
うまく操従できるかな

## 第19回町民体育祭

# 競うスピード わく歓声

## 総合優勝は荒瀬チーム

各チームの応援合戦も次第にエスカレート (水無チーム)



郷土芸能にはひとときわ高い拍手が (萱草獅子踊り)

# 阿仁町産業文化祭は 11月9日(金) ~11日(日)

## ＝出品・展示物は今からご準備を＝



### 《開催日程》

- 11月9日(金)
  - 午前8時……展示物の搬入・審査
  - 午後1時～午後8時……一般公開
- 11月10日(土)
  - 午前9時～午後8時……一般公開
- 11月11日(日)
  - 午前11時……表彰式
  - 午前9時～午後8時……一般公開

《開催場所》＝ 町民体育館

阿仁町産業、文化の一年間の力作を一会場に集め、それぞれの分野における技術の向上と、生産者間のコミュニケーションを深めようと、今年も「阿仁町産業文化祭」が開催されます。

期日は十一月九日、十日、十一日の三日間、町民体育館を会場として開かれますが、今年には各家庭の未利用品チャリティーコーナーを設ける等、新たな企画も加えました。

農林作物の出品や、町民の工夫展への出品等、今からご準備下さるよう願います。

### 《農作物・林産物等出品規格》

- 第1部 水稲
  - 水稲 10株 (5株2把)
- 第2部 畑作
  - 豆類：種子5合 株大豆10本 (ビニール袋入れ)
  - 雑穀：種子5合
  - いも類：長いも、さつまいも
  - 馬鈴しょ、さといも2kg
- 第3部 果実
  - 2kg、但し栗は1kg
- 第4部 野菜
  - 野菜 キュウリ出荷箱1箱4kg
  - カボチャ2個、体菜、結球白菜、キャベツ各2個、ハナヤサイ、ブロッコリー3個、タマネギ5個、ニンニク10個、ホウレンソウ、春菊、セリ各2把
  - ゴボウ、ニンジン各10本
  - ダイコン、カブ各2本
  - 食用菊(30花)
  - タカナ、野沢菜、青さい菜等
  - 10本1把
- 第5部 農林園芸加工品 保存用
- 第6部
  - 畜産品及び飼料
  - 飼料：とうもろこし5本、飼料かぶ 葉付3株
  - サイレージ・乾(牧)草2kg
- 第7部
  - 林産品及び山林樹苗
  - 山林樹苗：3年生特大未満のもの10本
  - きのこ類：生しいたけ500g1袋
  - 露地栽培のなめこ、ヒラタケ 500g1袋
- 第8部 超大物
  - 農作物で特に大きくできた物を1個 (野菜、果物及びきのこ類等)

## 各コーナー紹介

- 森林組合コーナー
- 商工会コーナー
- 農協コーナー
- 福祉コーナー
- 保健相談コーナー
- 各家庭の未利用品チャリティーコーナー
- 町民の工夫展コーナー
- 電気通信展コーナー
- 郵便局コーナー
- 東北電力コーナー
- 文化財コーナー
- 教育コーナー
- 協賛コーナー
- やきもの展示・即売
- 菊づくりコーナー

農林作物等の搬入計画については後日連絡します。

昭和59年  
**秋の全国交通安全運動**  
 9月21日金から9月30日日までの10日間

忘れない ルールとベルトとヘルメット

**重点**

- 歩行者及び自転車利用者の交通事故防止
- シートベルト着用の推進
- 安全運動の励行
- 二輪車の事故防止

**目的**

この運動は、広く町民に交通安全思想を普及徹底し、正しい交通ルールとマナーの実践を習慣付けることにより、交通事故防止の徹底を図ることを目的とします。



国道一〇五号線郡境付近で事故多発カーブではスピードを落とし、安全運転で通行して下さい。

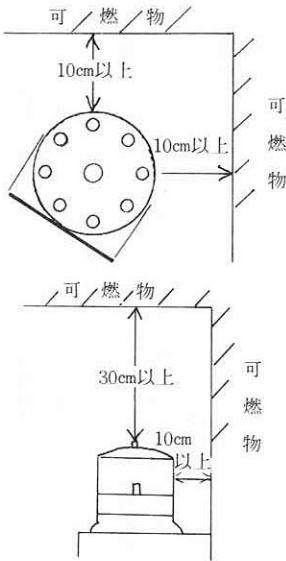
シリーズ⑥

火災予防条例改正

いつ、どこで発生するかわからないのが火災等の災害です。  
 とつぎの場合、自分自身をすべし、ふだんから考えておくことが大切です。

〓 火が出た時の  
 なすべき三原則〓

- 一、早く知らせること。
- 〇 大声で近所に知らせる。
- 〇 一一九番に通報する。
- 一、早く消すこと
- 〇 天井に移ったら自分では無理です。
- 一、早く逃げること



〇 煙が室に充満する前に逃げる。又、逃げた中には戻らないこと。

※ガス炊飯器（炊飯容量四リットル未満）は、図のように入取付けて下さい。

**農事暦**

稲作

機械を

過信しないで

今年の稲作は、高温多照で経過し、病害虫の発生も少なく豊作が予想されます。しかし、毎年のように機械乾燥による乾燥失敗で、胴割れ米や過乾燥米等が出ています。

機械も年々改良され、自動化されておりますが、機械を正しく利用してこそ、その価値が高まるのです。収穫が多くても、乾燥の失敗で思わぬ減収になりますので、乾燥が上るまでは機械からはなれないようにし、次の点に留意の上、乾燥調整作業を実施して下さい。

- 一、変色米防止〓乾燥の出来上りに合わせて刈取り作業を、滞積することにより発熱します。
- 一、過乾燥の防止〓乾燥機に入れる前に水分を測定

して、乾燥時間をセッティングして下さい。

- 一、調整時の品質低下防止〓品質低下の原因となる主なものは、ワラ混入、肌ずれ、胴割れ等です。これらの障害に対しては脱穀や籾摺作業前の機械の点検が必要です。

田んぼに有機質

最近、人手不足が原因で田んぼに有機質の投入が少なくなっています。生産されたワラは、畜産家と結合して、物々交換により堆肥の増産を考えましょう。

種子の準備も

忘れずに

水稲の種子は、毎年自分の家で採って使用する次のような障害が出て来ます。

- 一、「収量」は次第に少なくなり、米の品質も低下します。
- 一、「病害虫」にも弱くなり、ます。

この原因は、品種が交配により育成されたものであるため、どうしても不良因子が分離してくるからです。これを防ぐため、系統の正しい種子で更新をしましょう。

**野菜**

アスパラガスの定植

アスパラガスの定植

今春種まきしたものは十月下旬と翌春四月が定植の時期です。アスパラガスは永年作物ですので、十分に深く耕やします。

土壌酸度は、PH六〜六七を適度とし、強い酸性土に不適です。

グリーン用のものは畦幅一・二m、深さ二十五cm、幅三十cmの溝を掘ります。

元肥は十アール当り堆肥三千キロ、苦土石灰十五キロ、加里十五キロ、りん酸二十キロ、窒素十五キロとし、溝には堆肥や鶏糞を入れ軽く土を切り返し、その上に化学肥料を施し、更に軽く土を切りまぜます。

苗の掘りとりは、根を切らないよう深く掘りとり、芽の数の多いものや、苗の基数の多く立っているものを選んで下さい。

植付けは、溝に根をなるべくひろげ、新芽のできる方向を畦と同じ方向に向けて、四十〜五十cmの株間に植えます。

土かけは五〜十cm位にしてください。

土かけは五〜十cm位にしてください。

# 修復工事始まる

## 異人館が変わります

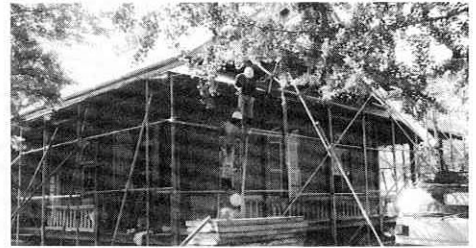
県の重要文化財指定を受けている異人館は、先の森吉山直下型地震や日本海中部地震による被害を受けたため、このほど県の補助事業によって修復されることになり、十七日から本格的な工事が始まりました。

施工は、こうした特殊建造物の専門業者の清水建設が手がけ、二千五百二十五

万円の工事を投じて、十月いっぱい完成の予定です。

内装はもちろん、外観の回廊手摺りにも改修が加わり、屋根は銅板ぶきとなり、当時の面影に最大限近づけられることとなります。

町の象徴としてよみがえる日も間近です。



急ピッチで進む修復工事

# 第1回 阿仁町 スポーツフェスティバル

～あなたも体力づくり～

スポーツの秋です。  
日頃運動不足になっているあなた、さあ、外へ出て思いっきりスポーツしてみませんか。  
教育委員会ではこの秋、第1回の「スポーツフェスティバル」を企画して、全町民がいずれかのメニューに参加していただくようにとよびかけています。  
予定種目と日程等は下表のとおりですので、各運営担当グループ、もしくは教育委員会にお問い合わせの上、多数ご参加下さい。

種目	参加対象	チーム編成	開催日時	運営担当
ソフトボール大会	壮年婦人	職場及び部落	10月7日9時	野球連盟
町民つなひき大会	一般	〃	10月14日13時	教育委員会
夫婦バレーボール	夫婦	部落	10月2日19時 3日	バレー協会
家庭バレーボール	婦人	部落	10月4日19時 5日	〃
九人制(男子のみ)バレーボール	一般	部落	10月8日19時 9日10日	〃
テニス大会	一般	ダブルス シングルス	10月14日10時	テニスクラブ
ゲートボール大会	一般	部落	10月10日9時	ゲートボール協会
バドミントン大会	高一	ダブルス シングルス	10月6日19時	バドミントンクラブ
バスケットボール	一般	部落	10月11日19時 12日13日	教育委員会
町民ハイキング	一般	希望者35名 までメ	10月14日 7時30分開 発センター集	山岳会
子供会球技大会	子供会 会員	部落	10月10日9時	子供会親の会

総合開会式 10月2日午後7時 町民体育館

総合閉会式 10月14日午後3時 〃

# 全国防犯運動

伸びる子に  
正しい愛のしつけ糸

10月11日(木)～20日(土)

**実施期間**  
10月11日(木)から10月20日(土)までの10日間

**運動の重点**  
「少年を取り巻く社会環境の浄化」

**運動の推進要領**  
(1) 環境浄化活動の推進  
「たまり場」など、子どもの行動に地域の目を有害雑誌を持ち込まない、売らない。  
(2) 非行の未然防止と早期発見、補導の推進  
子どもの非行を見つけたら誰でもすぐ注意。  
(3) シンナー遊びの未然

# 第9回 町民相撲大会

59年9月30日(日)  
阿仁合小学校相撲場  
開会式午前8時30分

- 小学校団体戦(地区対抗) 5名
- 一般団体戦(地区対抗) 3名
- 中学校団体戦(〃) 3名
- 小・中・一般各個人戦

主催 阿仁町 後援 阿仁町相撲協会



**主唱**  
阿仁部防犯連合協会  
阿仁部防犯連絡所協議会  
阿仁部防犯指導隊  
森吉警察署

防止〓シンナー遊びの殆どがゴムのりの吸引です。地域の協力でシンナー少年をなくそう。



# 10月1日から 健康保険制度が変わります

健康保険制度が変わります。  
主な改正点は次のとおりです。

## 患者が1か月に支払う最高限度額

### 病院などの窓口で支払う一部負担の額

	いままで	改正後
①サラリーマン (給与取得者)	外来=初診に800円 入院=1日に付き500円	診療のたびにかか った額の1割
②①の家族	外来=かかった額の3割 入院=かかった額の2割	変わらず
③自営業など国民 健康保険に加入 している人	かかった額の3割	変わらず
④退職サラリーマン	かかった額の3割	かかった額の2割
⑤④の家族	かかった額の3割	外来=かかった額 の3割 入院=か かった額の2割

	いままで	改正後
一般	51,000円	変わらず
低所得者 (市町村民税の非課 税者、生活保護を 受けている人)	サラリーマン…15,000円 自営業……………39,000円	30,000円

この一部負担の最高限度額については、新たに次のことが定められました。

- ①1世帯で3万円以上(低所得者は2万1千円以上)かかった人が複数いるときは、合算して適用されます(例えば1か月の医療費が母3万円、子5万円るとき、合計金額8万円と最高限度額との差額は戻ってきます)。
- ②1世帯で最高限度額を超える支払いが、1年に4回以上あったときは、4回目からの最高限度額は3万円になります(低所得者は2万1千円)。
- ③厚生大臣の指定した、疾病、たとえば血友病など、長期で高額の治療者の最高限度額は1万円です。

## 薬 使う前に 能書きをよく読む

多く飲んで早く直そうなどという思い込みは危険です。  
☆時間を守る  
量と同様、時間を守ることも大切です。食前、食後、食間などの「服用時間」を守りましょう。この食前、食後、食間とは、次のようなことをいいます。  
食前=胃の中に食べ物が入っていない時(食事の一

薬には、それぞれに適した飲み方や使い方があります。薬を使用するときには、袋などに書かれている指示に従いましょう。  
☆決められた量を守る  
決められた量を守らなければ、薬の効果は得られません。症状が重くないから少量でいいとか、



10月17日~23日  
薬と健康の週間

## くすりワイス

どんな薬でしょう  
線で結んでください

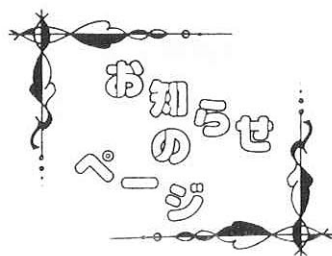
- |   |           |                                     |
|---|-----------|-------------------------------------|
| 1 | ・ a なんこう  | ・ ア かんだり、飲み込まず口の中で溶かします             |
| 2 | ・ b 座薬    | ・ イ お尻の穴などに深く差し込んで使います              |
| 3 | ・ c カプセル剤 | ・ ウ 細い部分をお尻の穴に差し、中の液体を押し出します        |
| 4 | ・ d 洗腸    | ・ エ こじ開けずにそのまま飲みます                  |
| 5 | ・ e 糖衣錠   | ・ オ める部分を清潔にしてからぬります                |
| 6 | ・ f トローチ  | ・ カ 甘いのは表面だけです。にがくならないうちに飲んでしまいましょう |

薬を使うときは、お父さんお母さんに聞いてから

時間(三十分前)  
食後=胃の中に食べ物が入っているとき(食後三十分以内)  
食間=朝食と昼食の間など、次の食事をするまでの間

また、八時間ごとなど、時間で指定されている抗生物質のような薬もあります。抗生物質は、病気の原因になっている細菌を殺す薬なので、体内の薬の量を一定以上に保つ必要があります。  
☆保存は子供の手の届かないところへ  
誤って子供が飲むことが考えられます。薬を保存するときは子供の手の届かないところへ置きましょう。  
☆あれこれ飲まない  
現在、飲み続けている薬があつて、別の薬を飲まなければならぬときは、医師に相談しましょう。  
ます。必ず服用時間を守りましょう。





行政相談週間  
10月14日(水)～20日(火)

総務庁では、毎年「行政相談週間」を設けて、全国一斉に行政(役所の仕事)に対する苦情や要望等を受けています。

当町での相談日は十月十八日(木)環境改善センター、十九日(金)阿仁町公民館、二十日(土)山村開発センターで、いずれも時間は午前九時から午後四時までです。

### 中国残留 日本人孤児に 関する届け出

さきの大戦の終結前後の混乱期に、中国の東北地区(旧満州)等において、肉親と離別した、いわゆる中国

残留日本人孤児(当時の年齢が十三歳未満である者)について、今般あらためて離別当時の状況等に関する届け出を求めて、肉親捜しの調査のための基礎資料とすることになりました。

### 「秋田財務部」 が 「秋田財務事務所」に

大蔵省東北財務局の「秋田財務部」は、機構改革により、本年十月一日から、「秋田財務事務所」として発足することになりました。当町では、行政相談委員の田村駿一氏(下新町)が受け手ですので、お気軽にお申し出下さい。

### 町営住宅 入居者募集

今後とも、よろしくご理解とご支援を賜りますようお願いいたします。

- 大町団地七号。水無字大町二十一。簡易二階建。階建。
- 家賃 一万五百円。
- 申込締切 10月3日(水)
- 申込先 役場総務課(管財係)。
- 提出書類 所得証明書、住民票。

### 境界標柱を 立てて下さい

阿仁町が行っている地籍調査事業も、航空撮影が終了し、現在、耕地の測量に入っています。しかし、山林、原野、それに耕地も含めて、境界標柱がないため、境界未定になる個所がたくさん出ています。筆界未定になると、登記所の図面に皆さんの土地が記載されませんので、隣接者と立合の上、至急境界を設置して下さいようお願いいたします。

## 交通事故のご相談は お気軽にどうぞ 無料でご相談に応じております

午前9時半～午後4時40分(平日)  
土曜日は正午まで(第2土曜日は休みです)  
◎専門の相談員が親身になってご相談に応じます  
◎弁護士相談日：毎週木曜日午後1時～4時

### 社団法人 日本損害保険協会 秋田自動車保険請求相談センター

秋田市中通3-2-44 河北ビル5階  
秋田調査事務所内  
☎ 0188-32-3279(直通) 0188-33-7501  
電話のご相談もお受けします

## 「きのこ採りの車要注意」 林道を利用される皆さんへ

阿仁営林署  
から  
お知らせ

- キノコ採り等のシーズンに入り、林道への一般車両の乗り入れが多くなること予想されますので、通行車両による事故の未然防止のため、次のことにご留意の上、ご利用ねがいます。
- 一、営林署の林道は一般の林道とは構造も違い、幅員も狭く、カーブが多い砂利道です。林内は伐採その他作業のため危険であり、一般の車両の通行を禁止しております。
- 二、車両で通行される方は営林署又は最寄りの担当区に申し出て許可等を受けてから通行して下さい。
- 三、無断で車両通行し、事故が発生しても一切責任は負いません。
- 四、許可を受け車両で通行される場合には、次の点に留意して下さい。
- (一)スピードはおさえ、急カーブ、急勾配等危険な箇所は徐行して下さい。
- (二)落石や土砂くずれ、路肩には注意し、無理な通行はしないで下さい。
- (三)荷物の積み過ぎ、はみ出しはしないで下さい。
- (四)空缶、ゴミ、煙草の投げ捨てはやめて下さい。
- (五)駐車する場合は、他の車両の通行、道路維持、車両(グレダ等)の作業の妨げとならないよう正しく駐車して下さい。終点の車廻しには絶体、駐車しないで下さい。
- (六)魚釣り、山菜採り等、林道下を歩行するのは、落石、道路維持車両等による排石、飛石があり危険です。
- (七)山の水を大切に、山火事の起らぬよう火の元には注意して下さい。
- (八)落石等非非常の場合、近くの事業所等に電話がありますので、利用して下さい。
- (九)その他お気付きの点については、最寄りの担当区へご連絡下さい。

### 健康相談日のお知らせ

10月5日(金) 環境改善センター  
 ター(午前10時~12時)  
 ※都合により午前中のみです。

新町 土佐友徳くん  
 上新町 蒲 潤子ちゃん  
 幸屋渡 西根雄大くん  
 比立内 木沢元子ちゃん  
 三才児  
 畑町東裏 荒川樹里くん  
 歯ならびを良くするため

### 虫歯予防

八月二十一日の健診で虫歯のない子供さん。  
 一才六カ月児  
 根子 上杉真巳くん

— あごの運動が大切 —  
 手足の骨の発育、発達のためには、十分な栄養だけではなく、運動をすることが大切のように、顎の骨の発育、発達にも運動が必要です。顎の運動、つまり、幼児期から固い食べ物もかむ訓練をすることが、永久歯をうまく並べる大きさに、顎を成長させることになりまます。小さい時から

### 老人ホームに慰問



日本専売公社大館営業所  
 長よりタバコ(峰25、テンダー50、ホープ100、セブンスター25、マイルドセブン50、パートナー50)二百五十箱、入所者へと寄贈。

出歯が多くて、固い食べ物がかめず、柔らかいものばかり食べているような場合には、顎の発育が悪く、よい歯ならびになることが少ないといわれています。

### 自衛官募集

自衛隊秋田地方連絡部では、来春六十年三月卒業の高校生を募集しています。大館北鹿管内統一採用試験は十月九日(火)、受験の申込は十月五日まで、役場総務課又は自衛隊大館出張所(〇一八六四二二一三九八)へ。



### ～保健婦だより～

## 幼児の排泄

#### 《おねしょを治すには》

1. 夜は「おしっこしよう」と言って起こしません。
2. 失敗しても叱ってはいけません。
3. 寝る前に「今夜はおねしょしないわよね」などと言いません。
4. 飲む水を制限しません。「たくさん飲むと出るわよ」はだめ。
5. 每晚、気持ちのよい寝床に寝させましょう。
6. 昼間を楽しくすごし、生活リズムを正しましょう。  
 ※おねしょは4歳すぎても失敗する場合があります。3歳まではあたり前です。

#### 《毎朝排便するように》

— からだの中の働きを強くする —

1. 生活のリズムを正しくしましょう。
2. 腹筋を丈夫にする……よく歩きましょう。
3. 食事は空腹にして……ダラダラ食いをしないようにしましょう。
4. 食べ物……せいい質のものをよく食べましょう(さつまいもなど)
5. 毎日トイレに行く習慣をつけましょう。(イヤイヤではなく、楽しく)  
 ※朝、起きてすぐ冷水のみましましょう。  
 下腹部をマッサージしてみましょう。  
 金魚体操をしてみましょう。(子供をあおむけにねせ、足首をもって左右にゆさぶる)。

## 母子手帳交付日

支所 10月5日 午前9時半～12時  
 本庁 10月9日 午前8時半～5時

### ◎結婚おめでとう

畠山 博文  
 佐藤 ユミ子  
 山田 昭秀  
 八間川 真弓  
 藤井 壽  
 大井 千恵子  
 門脇 義直  
 太田 玉美

山本 郡  
 比立内  
 根子  
 横濱市  
 琴丘町  
 上新町  
 西木村  
 萱草

北林 富夫  
 伊藤 富喜子  
 上小阿仁村 新町

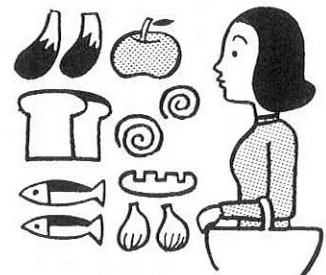
■おくやみ申し上げます

加賀谷フミ(76)  
 伊東多美男(21)  
 渡部剛二郎(56)  
 比立内 伏影  
 上 岱

柴田 綾子 (忠弘 長女) 戸島内  
 佐藤 栄 (保 二男) 新町  
 吉田 章 (竹雄 二男) 畑町

### ◎こんにちは、赤ちゃん

## 慶弔だより



昭和59年9,10,11月

8月分 全国消費実態調査