



## キハダで

## 102歳に

老人ホームに入所している畠山熊之助さんが、3月1日に102歳の誕生日を迎えました。本籍が合川町木戸石の畠山さんは昨年の10月からホームでの生活を始めましたが、この日は町長から羽毛布団、三男の政之助さんからはお祝いの電報が届きました。

フロに入るのが楽しみで、新聞も自分で購読し、朝は毎日六時に起き、夜八時には寝るという規則正しい生活。

健康の秘訣は、漢方薬として、自分でキハダをおろし金で粉末にしたものを毎日飲んでいること。自室には、薬草関係の本も数冊あり、俳句や短歌も作る文人。

「秋田県一の長寿者ですから、がんばって110、120歳までも長生きして下さい」との町長の言葉に、「どうもありがとうございます」と元気な声が返ってきました。

## 阿仁町開票区

# トップは 佐藤敬治氏 1,428,911票

## 投票率 84.39% (総選挙)、不在者投票者数は318人

— 第39回総選挙、最高裁・国民審査 —

得票	順 ( )は前回 S61.7.6執行
1 佐藤敬治	1,428,911 (1,161,699)
2 のろた芳成	818 (930)
3 佐藤たか夫	534,088 (358,300)
4 二田孝治	343 (353)
5 中川利三郎	296 (308)
6 かなり義臣	85 (—)
7 小畑元	84 (485)
＼ 高橋久也	— (32)

持ちかえり 0, 不受理 0, 無効投票 27票

十八日(日)執行された第三十九回衆議院議員総選挙並びに最高裁判所裁判官国民審査の開票は、同日午後七時から山村開発センターで行われました。

参議院に続いて、衆議院でも保守逆転なるかどうか、大きな関心を呼んだ今回の選挙での投票率は八十四・三九パーセントと郡内で

は上小阿仁村に次ぐ高い投票結果となりました。

また、二月という出稼ぎ者が多い時期とも重なって、不在者投票者の数は、三百十八人(総選挙)にも達しました。

各候補者の得票数、各投票区の投票率などは次のとおりです。

### 第1区の開票結果

(前回S61.7.6)

当 佐藤敬治 76,946,830 (66,374,190)

当 佐藤たか夫 76,525,140 (80,699,781)

当 のろた芳成 73,030 (83,547)

当 二田孝治 67,689 (66,156)

次 かなり義臣 59,087 (—)

中川利三郎 53,707 (57,329)

小畑元 27,861 (35,253)

高橋久也 — (36,718)

郡内の有権者数等の状況	2月18日現在の有権者数(人)	投票率(総選挙)(%)	前回の投票率(%) S61.7.6執行
田代町	6,933	80.80	82.85
比内町	10,311	78.39	76.75
鷹巣町	18,421	77.48	75.70
合川町	7,185	83.45	84.28
森吉町	7,422	84.24	83.85
上小阿仁村	3,242	88.49	88.96
阿仁町	4,285	84.39	83.09

(3) 平成2年2月25日

# 最高裁国民審査の開票結果

(A) 投票総数 (B) + (C)	3,537票	(F) 投票者数 (A)+(B)+(C)	3,537人
内 訳	(B) 有効投票	総 数	3,154票
		国審法第22条第2項の規定 の適用をうけたもの	0票
	(C) 無効投票	383票	無効投票率 $\frac{(C)}{(A)} \times 100$

持ちかえり 0, 不受理 0

告示 番号	氏 名	罷免を可と するもの	罷免を可と しないもの	記載を無効と されたもの	計
1	奥野 久之	575票	2,577票	2票	3,154票
2	貞家 克己	576票	2,578票	0票	3,154票
3	中島 敏次郎	573票	2,581票	0票	3,154票
4	園部 逸夫	581票	2,573票	0票	3,154票
5	四ツ谷 巖	583票	2,571票	0票	3,154票
6	橋元 四郎平	553票	2,601票	0票	3,154票
7	大堀 誠一	545票	2,609票	0票	3,154票
8	草場 良八	520票	2,634票	0票	3,154票
計		4,506票	20,724票	2票	25,252票

## 大学生などの選挙について

選挙で投票するためには、阿仁町に住民票があり、現に三ヶ月以上住んでおり、阿仁町の選挙人名簿に登録されることが必要です。しかし、大学生などの場合は、秋田市や東京都の学校に在学していても住所を変更せず（転出届を出さず）、住所地がそのまま阿仁町にある場合があります。つまり、実際に生活している住所と住民基本台帳上の住所が異なる場合です。このような場合は、秋田市や東

### 転入・転出届の励行を

京都の選挙人名簿にも、阿仁町の選挙人名簿にも本人の名前が登録されなく、選挙で投票できなくなります。学生に限らず、勤め人の方でも住所が変わったら、役場（本庁・支所）に転出届を提出しましょう。今後は、知事・県議選、町議選が予定されています。

# 各投票区の有権者数等

総選挙  
国民審査

投票区	男女別 18日の有権者数(人)			投票率(%)		
	男	女	計	男	女	計
三枚投票区	36	36	72	80.56	77.78	79.17
				80.56	77.78	79.17
吉田投票区	184	214	398	77.72	83.64	80.90
				77.17	83.18	80.40
水無投票区	321	386	707	83.80	84.20	84.02
				79.75	79.80	79.77
银山投票区	418	501	919	82.54	84.83	83.79
				80.86	83.83	82.48
荒瀬投票区	188	211	399	89.36	83.89	86.47
				87.77	81.99	84.71
伏影投票区	116	130	246	81.03	92.31	86.99
				79.31	92.31	86.18
根子投票区	91	124	215	84.62	91.13	88.37
				74.73	87.10	81.86
比立内投票区	452	497	949	83.41	87.93	85.77
				81.86	87.32	84.72
中村投票区	187	193	380	77.01	86.01	81.58
				75.94	86.01	81.05
合計	1,993	2,292	4,285	82.59	85.95	84.39
				80.38	84.42	82.54

# 8種目に小中 1,300人余が熱戦

## 雨で大荒れの大会 (応援に傘の花)

第35回 阿仁部学童スキー大会

第42回 大館市・北秋田郡中学校スキー大会



### 会場は2カ所で

アルペンは森吉山阿仁スキー場  
ノルディックは吉田会場

第三十五回阿仁部学童スキー大会並びに第四十二回大館市・北秋田郡中学校スキー大会が、十日・十一日の二日間にわたって開催されました。

前回まではアルペン会場が、町営阿仁スキー場でしたが、国道105号線の阿仁合バイパス工事が、スキー場の下方部を横断する形で進

められたため、森吉山阿仁スキー場に会場を移動しての大会となりました。

今回は会場が二カ所に分かれたため、開会式は行わず、それぞれの会場での開始式後すぐ、競技に移りましたが、初日の十日は天気に恵まれたものの、二日目は、雨が横なぐりに吹きつける最悪のコン

ンディションとなりました。ゴールの前には、カラフルなスキーウェアに身を包んだ観客らが人だかりとなりましたが、会場に咲いた赤や青などの原色豊かな傘の花は、選手らにとっては迷惑至極だったようです。

雪ならぬ雨に見舞われた大会には、小学校二十一校、千百六十人、中学校十二校、百八十三人が参加し、各種目に熱戦を繰り広げましたが、町内小学生は二種目、中学生では五種目で優勝するなど活躍を見せました。

### 小学校の部

- ◇四年女子回転
  - 二位 田村 景子 (阿仁合)
  - 三位 荒川 里美 (〃)
  - 四位 松橋 千鶴 (大阿仁)
  - 十二位 鈴木みどり (中村)
  - 十三位 若松 愛 (大阿仁)
- ◇五年女子回転
  - 五位 鈴木みどり (大阿仁)
  - 十一位 柴田 優子 (中村)
- ◇六年女子回転
  - 二位 月居 夕佳 (阿仁合)
  - 八位 加藤 理子 (〃)

- ◇四年男子回転
  - 一位 月居 克夫 (阿仁合)
  - 二位 門脇 雅直 (〃)
  - 十位 山田明日香 (根子)
  - 十二位 高橋 大斗 (阿仁合)
- ◇五年男子回転
  - 一位 片岡 幸太 (阿仁合)
  - 二位 佐藤 智博 (〃)
  - 三位 佐藤 範朋 (〃)
  - 八位 菊地 滋樹 (大阿仁)
- ◇六年男子回転
  - 六位 松橋 浩樹 (大阿仁)
  - 九位 渡辺 伸 (阿仁合)
  - 十五位 北林 和泰 (〃)
- ◇四年女子大回転
  - 五位 西根 靖子 (大阿仁)
  - 六位 田村 景子 (阿仁合)
  - 十五位 菊地 真紀 (大阿仁)
- ◇五年女子大回転
  - 五位 鈴木みどり (大阿仁)
  - 十二位 柴田 優子 (中村)
  - 十五位 村田英里香 (阿仁合)
- ◇六年女子大回転
  - 五位 加藤 理子 (阿仁合)
  - 十一位 高堰 美穂 (中村)
- ◇四年男子大回転
  - 十四位 高橋 大斗 (阿仁合)
  - 十五位 松岡 大祐 (〃)



◇五年男子大回転

- 二位 佐藤 智博(阿仁合)
- 八位 齋藤 健一(〃)
- 十四位 吉田 稔(〃)

▽男子リレー

- 四位 阿仁合(梅井俊彦・庄司和永・戸嶋洋平・加賀谷安国)

◇三年女子大回転

入賞者なし

◇一年男子大回転

- 一位 加賀 豊和(阿仁二)
- 九位 中村 智彦(〃)

◇二年女子大回転

# 中学校の部

◇二年男子大回転

- 三位 鈴木 仁剛(阿仁二)

◇四年女子距離(二キロ)

- 四位 渡辺 伸(阿仁合)
- 八位 松橋 浩樹(大阿仁)
- 十二位 栗谷 大三(阿仁合)

◇一年女子回転

出場

◇三年男子大回転

- 八位 松橋 清浩(阿仁二)

◇五年女子距離(三キロ)

- 二位 高橋ゆりあ(阿仁合)
- 十三位 遠藤まなぶ(〃)

◇二年女子回転

出場

◇一年女子距離(五キロ)

- 一位 中嶋 千晶(阿仁二)
- 十位 柳谷 寛子(〃)

◇六年女子距離(三キロ)

- 五位 石川 智子(阿仁合)

◇一年男子回転

出場

◇二年女子距離(五キロ)

- 十三位 月居 潤子(阿仁二)

◇四年男子距離(三キロ)

- 三位 梅井 俊彦(阿仁合)

◇二年男子回転

出場

◇三年女子距離(五キロ)

- 一位 藤井 美保(阿仁二)
- 四位 鈴木美智子(阿仁二)

◇五年男子距離(五キロ)

- 入賞者なし

◇一年男子距離(十キロ)

- 四位 鈴木 仁剛(阿仁二)
- 五位 伊東 誠(阿仁二)

◇六年男子距離(五キロ)

- 二位 戸嶋 洋平(阿仁合)

◇三年男子回転

出場

◇二年男子距離(十キロ)

- 六位 加賀谷晃一(阿仁二)

▽女子リレー

- 一位 阿仁合小(山田睦子・高橋ゆりあ・石川智子)
- 十五位 大阿仁小(菊地和子・佐藤奈緒美・松橋麻美)
- 十八位 根子小(佐藤則子・佐藤

◇一年女子大回転

入賞者なし

◇三年男子距離(十キロ)

- 一位 野呂 康一(阿仁二)

◇二年女子大回転

入賞者なし

▽女子リレー

- 四位 阿仁一(中嶋千晶・藤井美保・月居潤子)

## 「異人館」

# 国の重要文化財に

「異人館」を国の重要文化財に指定するようとの答申が、文部省の文化財保護審議会から出されました。

ニコライ堂(二十四年)にさきがけてみちのくにの地に文明の先達を果たした異人館は、秋田県に残る明治初年の洋風建物中唯一の建物であることから、昭和三十一年五月二十一日県の重要文化財に指定されました。

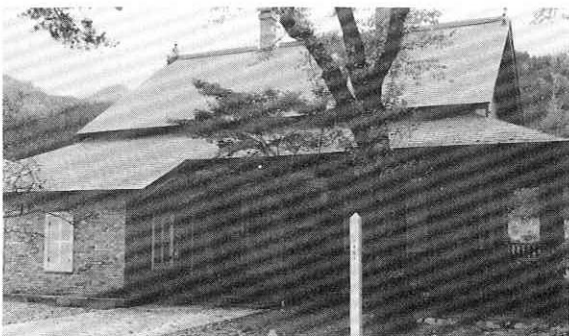
総レンガ造りの「異人館」は、明治十二年に当時の阿仁鉱山に鉱山技師として来山したドイツ人・メツケル(鉱山技師)、ライフル(坑夫長)、ハイゼー(器械師長)らによって、明治十三年十二月、外国人の宿舎として建てられました。

この二十三日に審議会から、国の重要文化財に指定するようとの答申が出されましたが、官報に掲載されて正式に指定が決定される運びとなりました。

当時、東京銀座のレンガ造りの建物は、輸入材料でまかなわれておりましたが、このルネサンス風(コロシアスタイル)の異人館のレンガは、メツケルの指導下に地元粘土によって焼かれたという特質を有しています。

明治維新の文明開花時代の洋式建造物としては、国内でも代表的な建物とされています。建物は、平家建て切妻屋根、四方にベランダがめぐらされ、採光や通風に気を配り洋風建築の良さがうかがわれます。

明治の建物の代表作として知られている鹿鳴館(十六年)、



# 距離競技を開催

## 第2回 森吉山スキー大会

森吉山スキー場のPRを兼ねた第二回森吉山スキー大会の距離競技が、二十五日(日)に開かれた。

森吉山阿仁スキーを会場にした大会には鷹巣を始め阿仁部の各地から二百三十名余りの小学生が参加し、八種目に熱戦を繰り広げました。

アルペン競技は、三月二十五日(日)に同会場で開催されます。(町内の六位入賞者は次のとおりです)

- ◎三年女子
  - 一位 武田 愛(阿仁合)
  - 二位 山田 景子(〃)
  - 三位 鈴木 聖子(中村)
- ◎四年女子
  - 二位 山田 睦子(阿仁合)
  - 五位 月居 祥子(〃)

- ◎五年女子
  - 四位 高橋ゆりあ(阿仁合)
  - 五位 遠藤まなぶ(〃)
- ◎六年女子
  - 三位 石川 智子(阿仁合)
- ◇三年男子
  - 三位 渡部 智和(中村)
  - 六位 遠藤 勝敦(阿仁合)
- ◇四年男子
  - 四位 梅井 俊彦(阿仁合)
- ◇五年男子
  - 入賞者なし
- ◇六年男子
  - 二位 戸嶋 洋平(阿仁合)

# 林地の保全には「複層林」が有益

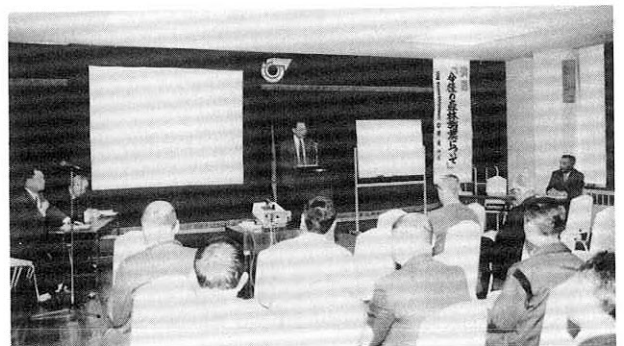
## 岩手大の安藤教授が講演

当町では、町独自で山村振興計画を作り、地場産業の振興に役立てようと現在そのための基本調査を進めています。

この調査は、岩手大学の農学部で調査を依頼していますが、今回そのために来町された同学部の安藤貴教授に講演をお願いしました。三月一日に開催された講演会には、九十人余りの町民が参加し、「今後の森林施業について」と題しての講演に熱心に耳を傾けました。「周囲の山林をまだ見ていない

ので……」と断わりながらも、枝打ちの方法や間伐する時の選定木の選び方、さらには雪害に対して大きな指標となる樹高と胸高直径との関係などを図で説明するなど参加者には好評でした。

また、戦中、戦後の過伐が拡大造林地を生み、その後の手入れ不足が今日の森林の荒廃へと進んでいった過程を解説し、単純林よりも複層林が林地の保全に有益だということのスライドで参加者に訴えました。



ご協力ありがとうございました。

いざいしました。

県北地域の農業・工業など、地場産業や企業誘致・リゾート整備など、地域の活性化をさらに推進するため、秋田県北空港の早期実現を求める署名をお願いしましたところ、四千四十四名の町民の方々のご協力をいただき、心からお礼申し上げます。

今後とも「県北の地に空港を」の夢を実現するため、一層のご理解、ご協力を賜りますようよろしくお願い申し上げます。

阿仁町長 今井乙磨

## 国土調査だより

### 平成元年度 地籍図の仮閲覧について

荒瀬川櫃畑地域について、次のとおり実施しますので必ず確認して下さい。

記

- 仮閲覧地域 荒瀬川櫃畑の一部
- 〃 期間 平成2年3月19日(月)20日(火)
- 〃 時間 午前9時から午後4時まで
- 〃 場所 国土調査室 (旧登記所)

道路の損傷の原因ともなりません。  
スパイクタイヤを交換しましょう。

# 「緑の国勢調査」の調査員募集

環境庁では、平成2年度も「緑の国勢調査（身近な生き物調査）」を行うことになりましたが、そのための調査員を募集しています。

調査に参加する方は、分類された10のコースのいくつかを選択して「調査票」に調査結果を記入していくこととなりますが、「調査票」や「調査の手引」などは、無料で希望者に配られます。（送料は自己負担です）

## 参加申し込み方法

「身近な生きもの調査案内パンフレット希望」とハガキに書いて、住所・氏名・電話番号明記の上、下記までお送り下さい。  
第一次募集の締切りは三月三十一日。

## 役場の執務時間が変わります

3月1日から役場の執務時間が次のとおり夏時間に変更になります。

- 月曜日から金曜日まで  
午前8時30分から午後5時15分まで
- 土曜日  
午前8時30分から午後0時30分まで

環境庁から案内パンフレット、申し込みカード、申し込み用封筒が送付されますので、カードに必要な事項を記入して下さい。

この場合、三点セットの送料分の郵便切手及び申し込みカードの送付に必要な送料は申し込み者の負担となります。

申し込みカードが環境庁に到着次第、「調査の手引き」、「調査書」、「五万分の一メッシュ地図」の三点セットが申し込み者あて送付されます。

※申し込み先及び問い合わせ先  
〒100  
東京都千代田区霞が関一―二―二  
環境庁自然保護課  
自然環境調査室 宛  
電話 〇三―五九―一三三二八

## 献血車がやってきます

期日 三月二十六日（月）  
場所 阿仁合駅前

役場前  
十時三十分～十二時  
十三時～十五時

みんなで  
広げよう

「献血の輪」



## 農耕用軽油の免税証明書交付のお知らせ

北秋田県税事務所

農耕等に使用する軽油について軽油引取税免税証の交付申請の受付と交付を次のとおり行います。

### 一、申請書の受付

- (一)日時 平成2年3月20日  
10時30分～12時
- (二)場所 山村開発センター
- (三)必要書類等

①新規申請者  
・申請者の印鑑（共同の場合は全員のもの）

・耕作面積の証明書（農業委員会）の証明  
・農耕用機械の所有を証する書類（販売業者からの購入証明書等）

・手数料（県証紙代350円）

②継続申請者  
・申請者の印鑑（共同の場合は全員のもの）

・耕作面積の証明書（農業委員会）の証明  
・購入した免税軽油の納品書

・農耕用機械の所有を証する書類（機械に変更のある場合）

・手数料（県証紙代350円）  
※前回の免税証交付数量が200リットル以下の場合には免税軽油の納品書は不要です。

### 二、免税証の交付

- (一)日時 平成2年3月29日  
13時30分
- (二)場所 山村開発センター
- (三)必要書類等

①免税証引換券（申請時に渡します）

②申請者印鑑（共同の場合でも代表者のもののみ）

③受領者印鑑（受領者と申請者が異なる場合）

## 農業委員会選挙人名簿を縦覧中

（2月23日～3月9日まで）

選挙人名簿は、各有権者から申請のあったものを農業委員会の審査を経て調整したもので、今回の縦覧は登録漏れや誤載等を予防するために行うものです。

縦覧を経た名簿は、3月31日に確定します。

《陸中海岸国立公園北緯40°東端の村普代村との親睦交流》

内陸線と三陸鉄道 and JR線はお座敷列車で

## 北緯40°交流のたび

旅行期月 3月10日(土)～11日(日) 〈1泊2日〉

秋田内陸縦貫鉄道株式会社

秋田内陸縦貫鉄道株式会社 秋田内陸縦貫鉄道株式会社 阿仁合駅 0186 (82) 3666

阿仁合駅から

29,400円

\*内陸沿線町村会長の阿仁町長が、団長として皆様とご同行いたします。

\*宿泊場所の「くろさき荘」では宴会時にカラオケ大会、かくし芸大会を行います。

[賞品を進呈いたします]

# 21世紀は「精神健康」の時代

## 第5回 健康づくり教室

二十三日、町立病院の黒川医師を迎えて、平成元年度最後の「健康づくり教室」が開かれました。集まった八十人余りの町民を対象に、「脳卒中」について、約一時間の講演をしましたが、スライドを使い、豊富な統計資料をもとにした解説は、先生の歯に衣を着せない独特さと相まって、参加者の中には、ビデオを取る熱心な人もおりました。

「脳卒中は、六十年の調査による

国民年金を受けるためには、保険料を毎月忘れずに納めていくことが大切です。

もし、保険料の納め忘れがありますと、思わぬ病気やケガで障害者となったり、一家の大黒柱を失ったときなどに、障害基礎年金や遺族基礎年金が受けられない場合がありますし、将来、老後生活の支えとなる老齢基礎年金の額が少なくなってしまうのです。

また、保険料を納めることは、自分の年金権が確保されるだけでなく、現在受給している人の年金も支えているのです。

と多い順に、高知県、長野県、山形県、秋田県となっており、東京都、大阪府、愛知県といった都会では少なく、地域の活性化が低い地域で多く発生している。寒い時期に患者が多いと言われてきたが、統計を見る限りではバラつきはあるものの、一年を通して発生している。年をとってから、この病気にかかると、なかなか容易には回復しないし、片マヒになったり、痴呆やうつ病になったりする。二

## 国民年金の保険料

### 納め忘れはありませんか？



平成元年4月分から今年の3月分までの保険料は、役場が発行した納付書で、4月末日までに納めることになっていますので、もし、納め忘れの保険料がありましたら、忘れずに納めるようにしてください。

なお、保険料が納まっているかどうかかわからない場合などは、国民年金係にお問い合わせください。

十一世紀は「精神健康」の時代と言われるが特におとしよりになると失うものが多くなるので悲感的になりやすいし、病気にもかかりやすくなるのはあたりまえ、おじいさんであったら、片手でおばあさんの手を握り、もう一方で病氣と仲良くし、それでもたまには病氣を忘れて暮らすと長生きできる。阿仁町は、頭を使わず、気をつかうことばかりが多いという地域的特徴があるが、おとしよりになっても家の中にとじこもって、テレビばかり見ていないで、人の集まりの中に加わっていくように、また、自分で病氣を作らないように暮らしてほしい」という講演に、参加者は大きくうなづいていました。



## 臨時保母の募集

阿仁町では、町立保育所の臨時保母を、次の要項により募集いたします。

### 【募集要項】

1. 応募資格  
満21歳から30歳までの町内在住女性で有資格者
2. 募集人員 若干名
3. 雇用期間  
自 平成2年4月2日  
至 平成3年3月22日  
但し、6ヶ月を超えない範囲において更新するものとする。
4. 賃金 日額 3,600円以上。
5. 申込み  
平成2年3月15日(木)まで、役場総務課宛、次の書類を提出すること。
6. 提出書類  
詳しいことについては、役場総務課までお問い合わせ下さい。おって、面接日を通知します。

## LPガスボンベの雪害防止について

LPガスによる事故を未然に防ぐため、次の事項に十分注意して下さい。

- 雪によるガスボンベの転倒、調整器の破損、ゴムホースの離脱等が考えられますので、必ず点検しましょう。
- ボンベは、直接雪が落下しない場所に置か、直接雪が落下しても、雪害を受けないような処置をしましょう。
- ボンベが倒れないように、鎖等で転倒防止をしましょう。

## 農業技術 テレホンサービス

鷹巣農業改良普及所では、農業(生活)技術情報のテレホンサービスをを行っています。(ダイヤル六二一〇〇二九)

- 3月1日～2日 こまちシリーズ④「病害虫防除」
- 3月3日～9日 生活工夫展を終えて
- 3月10日～16日 種子消毒の新薬剤について
- 3月17日～23日 水稲の育苗用圧土について
- 3月24日～30日 春野菜の主な品種と栽培ポイント



### 保健婦だより

## 便秘がひき起こす病気

運動不足や食事の違い、旅行などで一時的に便秘になるのは誰もがよく経験します。

問題になるのは、病気を隠した便秘や、排便が4～5日に1度、あるいは10日に1度、という状態で、出てもコロコロの小さな塊か鉛筆状の便という常習性の便秘。当人の不快感もさることながら、病気の予防や発見の点からも無視できません。

### 大腸がん

大腸の中には、ビフィズス菌などの腸内細菌の集団がありますが、便秘によって、この細菌が正常な働きをしなくなり、脂肪の消化を助ける胆汁酸の分解が阻害され、発ガン物質が発生します。この物質が、便秘のために腸内にとどまり腸壁を刺激し、ガンを生じると考えられています。ガンができるとそこに便がつまり、便秘ともなります。

### 高コレステロール血症

便秘していると、コレステロールが外へ排泄されず、体内のコレステロール量が増加します。特に悪玉コレステロールが血管に沈着し、動脈硬化の原因となりやすいのです。

心臓の冠動脈硬化は心筋梗塞、脳の血管がつまれば脳梗塞や脳血栓をひき起こします。

また、最近増えているのはコレステロール系の結石による胆石です。肉類の過食、食物繊維不足の食事は要注意です。

### ニキビ、吹出物

便秘していると、体や皮膚に有害な物質を体外に排泄できず、長い期間体内に残るため、ニキビなどの形で現われます。

子供、老人を問わず、毎日の快便は、健康な明日を約束するものです。「たかが便秘、されど便秘」なのです。

## 母子手帳交付日

- 本庁 3月5日(月) 8時30分～17時
- 支所 3月6日(火) 9時30分～12時30分

## むし歯のない子の表彰

- 日時：3月9日(金) 午後1時30分
- 場所：山村開発センター

## 前立腺ガン検診

- 日時：3月15日(木) 午後2時～
- 場所：公立米内沢総合病院
- 検診料：1,000円
- 申し込み：福祉保健課衛生係 ☎(82)2113

一歳六カ月児  
全員が虫歯のない子  
二月二十日の一歳六カ月児健康  
診査では、十四人全員がむし歯の  
ない子でした。

- |         |       |
|---------|-------|
| 荒瀬 齊藤   | 耕平くん  |
| 吉田 柴田   | 麦くん   |
| 湯口内 辻   | 知幸くん  |
| 小 様 柴田  | 玲子さん  |
| 比立内 松橋  | 康陽くん  |
| 畑 町 吉田  | 綾子さん  |
| 上新町 佐々木 | 政信くん  |
| 下新町 高井  | まな美さん |

- |                |       |
|----------------|-------|
| 比立内 松橋         | 準くん   |
| 新 町 志渡         | 朋彦くん  |
| 横 町 庄司         | 明日菜さん |
| 新 町 伊藤         | さおりさん |
| 畑 町 工藤         | 静香さん  |
| 上新町 高田         | 知佳さん  |
| 三歳児は十一人中二人でした。 |       |
| 上新町 三浦         | 智子さん  |
| 大 町 山口         | 詩乃さん  |

### ◎社会福祉に香典返し

- 大町の伊藤孝子さん(亡夫・武夫)から一万円
- 大町の金谷雄次郎さん(亡兄・定治)から三万円
- 畑町の西村光彦さん(亡父・政雄)から三万円
- 新町の平井喜代治さん(亡母・トク)から三万円
- 下新町の佐藤弘さん(亡母・ナヲ)から二万円
- 幸屋の西根市雄さん(亡父・市太郎)から一万円
- 笑内の渡部時宣さん(亡妻・シゲ)から二万円
- 戸島の柴田美賀雄さん(亡父・金蔵)から二万円
- 中村の鈴木時久さん(亡弟・次久)から十万円

## 慶弔だより

(敬称略)

1月

### ◎こんにちは、赤ちゃん

- |       |         |    |
|-------|---------|----|
| 細井 真李 | (吉芳・長女) | 笑内 |
| 三杉 真也 | (晃二・二男) | 荒瀬 |
| 吉田 朋栄 | (春一・二女) | 小淵 |

### ■おくやみ申しあげます

- |        |      |     |
|--------|------|-----|
| 金谷 定治  | (83) | 大町  |
| 平井 拓克  | (86) | 新町  |
| 佐藤 ナヲ  | (89) | 下新町 |
| 西根 市太郎 | (81) | 幸屋  |

広報の発行が遅れて、ご迷惑をおかけしました。

# 生涯学習のすめ

## 地域社会と公民館

阿仁町民憲章、阿仁町社会教育  
 中期計画が策定され、公民館はその基本方針に従って、学習活動をすすめる、社会教育の中核的教育機関です。特に町づくり、地域づくりに貢献する、積極的な人間形成をめざすが、もっとも大切な仕事とされています。そのために

## 生きがいセミナー



打当から三枚までの全町からの  
 受講生は六十五名。本館・各分館  
 の高齢者学級や単位老人クラブの  
 リーダーが主な構成メンバーです。  
 「健康を保つために」、「安全に暮  
 らそう」、「ふるさとに生きる」、  
 この三つを学習主題に掲げた学習

一つは婦人セミナー、生きがいセ  
 ミナー（高齢者対象）、青年セミ  
 ナーが開設されて、特に夏期間は  
 情報資料提供、冬期間は集会学習  
 等が行なわれ、地域の学習活動を  
 すすめていける人材をと念願して  
 います。一方、分館単位には、そ  
 の地域に根ざした学習活動を推進

活動を展開しております。  
 先月実施された「新春のつどい」  
 では、ふるさととの未来と高齢者の  
 役割をテーマとした話し合いが行  
 なわれました。今井町長が「町づ  
 くりと高齢者への期待」と題して  
 講演、活力ある町の創造には高齢

するために、様々な学習の機会を  
 提供しております。残念なことは、  
 そのような学習活動が進展してい  
 なかった地域があります。特に本  
 館周辺といわれる、水無、銀山地  
 域には、地域の生活課題解決学習  
 集団が編成されていないで、単に  
 個々人の趣味や教養を高める教室  
 やクラブ活動があるだけです。セ  
 ミナーに通って下さる方も、この  
 地区は数人だけで、これを公民館  
 のドーナツ現象と言われておりま  
 すが、今後の研究課題と思いま  
 すので、何卒自由な発想によるご意  
 見をご提示下され、町ぐるみ学習  
 活動推進の知恵をお願いしたいと  
 思います。

者の知恵とアドバイスが不可決と  
 し、積極的なまちづくりへの参画  
 を呼びかけました。このあと、高  
 齢期の生活設計について事例発表  
 などを行い、地域社会における個  
 人として、集団としての様々な役  
 割等を意見交換しました。  
 午後からは、昔なつかしいケン  
 チン汁に舌つづみをし、昭和の歌  
 をうたいながらの思い出話し、  
 苦しくも生き抜いてきた当時を偲  
 んでおりました。  
 セミナーでは、来月までにあと  
 2回の学習会を残しておりますが、  
 三月下旬に予定している閉講式は、  
 婦人セミナーと合同に実施し、元  
 年度一年間の学習をまとめあげる  
 計画であります。

## 学・社連携による

### 青少年育成

学校用語の児童・生徒という呼  
 称は知られているが、在学青少年  
 ということは耳慣れないと思いま  
 す。学校中心社会時代の名残りで、  
 子供は学校の子供という考えが定  
 着し、青少年問題等は学校に過重

な責任を付加し、家庭の子供、社  
 会の子供という発想が薄れて来た  
 ことは事実と思います。

今、学校教育現場でも、学・社  
 担当の先生が中心になって、児童  
 ・生徒の社会化、家庭化が研究さ  
 れ、過去の学校中心指導から連携  
 指導が試行されつつあります。

#### 阿仁第一中学校

##### 1 全町挨拶運動

町教育研究所と連携し、PTA  
 活動の主目標にも上げ、標語募集  
 チラシの配布、声かけなど実践し  
 ております。「おはようございま  
 す」とはつきりことが交される  
 ようになりました。地域社会の方  
 々のご協力をお願いいたします。

##### 2 汗する勤労体験

心のなごむ環境づくりを生徒の  
 手ですすめ、61年には「友愛の庭」  
 62年「つつじの丘」63年は「躍  
 進の園（しょうぶ園）」の完成を成  
 し遂げ、平成元年環境美化に貢献  
 したことが評価され、郡P連合会  
 より表彰されました。

##### 3 何か社会のために

生徒数人が相談し合い、公民館  
 のために何かをしようということ  
 になり、清掃、図書整理をしてく  
 れました。自ら考え自ら行動する  
 という自主自律性に感謝しています。



# 婦人セミナー



くらしを取りまく様々な問題の解決をめざして、受講者の主体的な学習活動を中心にプログラムが組まれています。消費生活や心身の健康面についての調査や情報交換に取り組んでいる受講生は八十名。町内各地域から、婦人学級・婦人会・その他関係団体から募った方々です。

農繁期の春から秋にかけては何かと忙しいということから、学習活動を冬期間に集中的にセツトしておおります。

先般も比立内児童館を会場に学習会が行なわれ、約三十名が熱心にペンを走らせました。この日は「冬の健康管理と食事」、「学級・集団のリーダーのあり方」の二つの課題について、それぞれ午前

午後に分けての講話と実習です。このように、セミナーでは仕事から解放される日曜日を学習日と定め、一日じっくりと取り組めるようにしてありますが、逆に休日にこそいろいろな行事や家事などが控えており、なかなか参加条件が折り合わない面もあります。

三月には、閉講式も含め二回の学習会を計画しておりますが、いままでの成果と反省点を整理・検討し、来年度へ向けた学習推進に結びつけたいと思います。

「セミナーの学習方法は、集会学習日に出席できない人に対しては、資料情報その他をお届けし、日常生活の場でも学習できるよう配慮しています。」

## 「地域に学ぶ」

### 各分館の文化活動 「冬期移動教室」 行なわれる

先月号でもお知らせ致しましたが、各分館において、伝統文化に親しむ活動や、くらしに関する諸学習などを組み合わせた「冬期教室」が実施されており、その概略をお知らせします。

#### 奥阿仁分館

◎マタギ文化を学ぶ  
地域のくらしと密接に係わってきたマタギについて、その「歩ゆみ」と今後の地域づくりへの係

わり方などについての学習会。

指導者は、地元担当マタギの名人・鈴木松治さん。生業としてのマタギの足どりと、それにまつわる素朴な文化、先人たちの生きざま等々をしみじみと語ってくれました。この特色ある「宝」を今後の地域づくりにどう活用するか、クマ牧場、資料館、安の滝など施設・環境面整備活用など、参加者からは思いおもいの「提案」が出されました。

このほかの定期教室として、  
◎家庭教育親子映画のつどい  
◎婦人料理講習  
などが行なわれております。

#### 伏影分館

◎地域文化学習会

伏影分館地区には、郷土芸能・行事・民間信仰等を中心とした地域文化が様々な形で残されており、しかし、その郷土文化に関する資料の整備が進んでおらず、これらを後世に継承してゆくための第一歩として、まず地域文化にくわしい方々を中心とした学習会を行うことになりました。



## 活動日誌

(2月1日～28日)

### ●事業・学級関係

未広学級・比立内婦人学級・婦人セミナー・荒瀬高齢者学級 生きがいセミナー

### ●分館の移動教室

三枚(地域文化・料理)  
奥阿仁(親子映画・またぎ教室)  
荒瀬(親子映画・生活文化・輪

根子(料理・手芸)  
伏影(地域文化)

### ●各種自主クラブ活動

社交ダンス・大正琴・書道・高齢者ダンス・民謡・俳句・民謡 踊り・詩吟

その学習会の資料としては、萱草の越前谷武左衛門さんが、旧伏影小学校周辺の地蔵岱という地名或はその地蔵岱にまつわる様々な歴史・文化を分館報で紹介され地域住民の学習意欲を高めて下さっています。

そのほか婦人の方を対象にした健康管理、悪徳商法や人間関係づくり等について学習しています。

#### 三枚分館

◎鉾山のくらしを語るつどい

三枚地区の方々は生活・文化の上で、鉾山と深く係わってきました。その鉾山に関する様々な想

そのほか定期教室として、調理実習が行われていますが、今後山菜の保存方法、畑作物の上手な保存活用など、それぞれの知恵や技能を提供し合うことになっています。





# 3月 生涯学習カレンダー

!!学んで増やそう、知識と友を!!

1 木	ノーカーデー (内陸線乗車運動) バレーボール練習(町民体育館)19:00~ ・自主グループ 会費制結婚披露宴実行委員会(本館)19:00~ ・公民館	17 土	テレビ家庭教育番組「親の目子の目」 ABS 10:00~10:30
2 金	弓道教室(町民体育館)19:00~ ・自主グループ 根子分館移動教室 13:30 根子児童館	18 日	彼岸の入り 根子小学校 修・卒業式
3 土	ひなまつり テレビ家庭教育番組「親の目子の目」ABS10:00~10:30	19 月	阿仁合小、大阿仁小、中村小学校 修・卒業式 社交ダンスクラブ(本館) 19:00~ ・自主グループ
4 日	阿仁合小学校6年部卒業記念親子レク 中村小学校授業参観日(家庭教育学級)	20 火	第一、第二中学校修了式 バレーボール練習(町民体育館)19:00~ ・自主グループ
5 月	社交ダンスクラブ(本館)19:00~ ・自主グループ	21 水	春分の日 家庭教育電話相談(84-2538上杉政吉相談員へ) 19:00~20:00 ・教育委員会
6 火	バレーボール練習(町民体育館)19:00~ ・自主グループ あすの阿仁を創る生活推進会議総会(本館) 10:00~	22 木	大正琴クラブ(本館) 19:00~ ・自主グループ バレーボール練習(町民体育館)19:00~ ・自主グループ
7 水	家庭教育電話相談(84-2538上杉政吉相談員へ) 19:00~20:00 ・教育委員会	23 金	弓道教室(町民体育館) 19:00~ ・自主グループ
8 木	バレーボール練習(町民体育館)19:00~ ・自主グループ 公民館運営審議会(本館) 10:00~ ・公民館 大正琴クラブ(本館) 19:00~ ・自主グループ	24 土	彼岸明け 高齢者ダンスクラブ(本館) 14:00~ ・自主グループ 書道クラブ(本館) 19:00~ ・自主グループ テレビ家庭教育番組「親の目子の目」 ABS 10:00~10:30
9 金	弓道教室(町民体育館) 19:00~ ・自主グループ 根子分館移動教室 13:00~ 根子児童館 高等学校入学試験 中学校(1、2年)標準学力テスト 根子小学校PTA授業参観日	25 日	第2回森吉山スキー大会 アルペン競技 会場 森吉山阿仁スキー場 会費制結婚披露宴(佐藤家) 開発センター 俳句会(本館) 13:00~ ・自主グループ 民謡クラブ(本館) 13:30~ ・自主グループ
10 土	テレビ家庭教育番組「親の目子の目」 ABS 10:00~10:30 高齢者ダンスクラブ(本館)14:00~ ・自主グループ 書道クラブ(本館) 19:00~ ・自主グループ 大阿仁小学校地区児童会	26 月	三枚移動教室 13:30~ ・三枚分館 社交ダンスクラブ(本館) 19:00~ ・自主グループ
11 日	婦人セミナー 10:00~ ・大阿仁分館 俳句会(本館) 13:00~ ・自主グループ 民謡クラブ(本館) 13:00~ ・自主グループ 阿仁合小学校全校PTA・授業参観日	27 火	民謡踊りクラブ(本館) 19:00~ ・自主グループ バレーボール練習(町民体育館)19:00~ ・自主グループ
12 月	中村小学校学年末PTA 三枚分館移動教室 10:00~ ・三枚分館 社交ダンスクラブ(本館) 19:00~ ・自主グループ	28 水	荒瀬移動教室 19:00~ ・荒瀬分館 家庭教育電話相談(84-2538上杉政吉相談員へ) 19:00~20:00 ・教育委員会
13 火	民謡踊りクラブ(本館) 19:00~ ・自主グループ バレーボール練習(町民体育館)19:00~ ・自主グループ	29 木	生きがいセミナー(本館) 10:00~ ・公民館 婦人セミナー(本館) 10:00~ ・公民館 バレーボール練習(町民体育館)19:00~ ・自主グループ
14 水	第一、第二中学校卒業式 荒瀬分館映画教室 19:00~ ・荒瀬分館 家庭教育電話相談(84-2538上杉政吉相談員へ) 19:00~20:00 ・教育委員会	30 金	根子分館移動教室 13:30~ ・根子分館 弓道教室(町民体育館) 19:00~ ・自主グループ
15 木	ノーカーデー (内陸線乗車運動) 生きがいセミナー(大阿仁分館) 10:00~ ・公民館 バレーボール練習(町民体育館)19:00~ ・自主グループ	31 土	テレビ家庭教育番組「親の目子の目」 ABS 10:00~10:30
16 金	奥阿仁分館映画教室 19:00~ ・奥阿仁分館 弓道教室(町民体育館) 19:00~ ・自主グループ		

### 全町あいさつ運動 (阿仁町教育研究所)

町の小・中学校では、いま「あいさつ運動」に取り組んでおります。いつでも、どこでも、だれにでも明るいあいさつはもちろん、軽い「えしゃく」をされると気持ちの良いものです。

町づくりは「明るいあいさつから」あいさつ運動は家庭から」を合言葉に、大人から進んで声をかけ合い全町運動として目指しましょう。

“おはようは 元気な子どもの しょうこです”

中村小学校 わたなべみほこ

・印は、行事主管課及び施設・学習団体の意味です。  
学習についてのご相談、お問い合わせ

#### 生涯教育ブルーの窓口

教育委員会 82-2133 阿仁町公民館 82-2128  
町民体育館 82-2126 大阿仁分館 84-2040  
へお気軽にご連絡下さい。(通信教育、放送利用、語学級、趣味の教室、スポーツ、文化等)