

「広報」



あに

1993

3月

編集・発行 秋田県阿仁町役場総務課
電話 0186-82-2111

No.369



「お店屋さんごっこは
楽しいな」

2月14日、阿仁合保育所で恒例の「お店屋さんごっこ」が行われました。手作りの商品が並べられたお店はやおや、くだものや、おかしやなど4店。年長組の園児が売り子となって「さあいらっしゃい、いらっしゃい、大安売りだよ」と掛け声をかけると店の前は大賑わい。あらかじめ渡されている紙のお金でおもいおもいに買物を楽しんでいました。

新コース着工にむけて積極的運動を推進

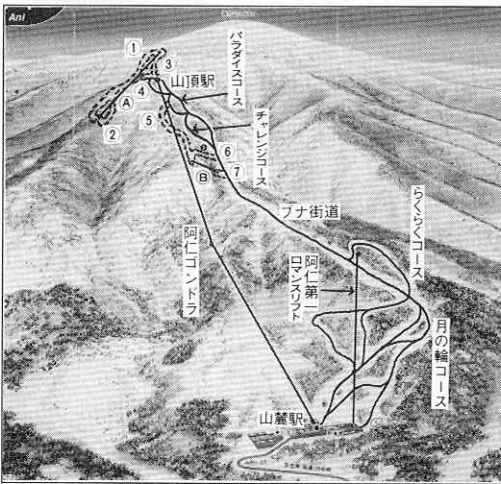
森吉山阿仁スキー場開発促進協議会総会

二月九日、山村開発センターで森吉山阿仁スキー場開発促進協議会の総会が開催されました。

この協議会は、森吉山阿仁スキー場開発計画をふまえて町としての関連施設のあり方について協議検討し開発の円滑な推進・達成を図ることを目的として昭和五十八年十二月に設立。町、協議会、各機関、各種団体の代表、学識経験者をもって構成されています。



コース計画図



※コース番号は下記整備予定の番号と同じです。

した。

最初に会長の今井阿仁町長から「現在阿仁スキー場の増設コースを平成五年度中に工事実施し十二月の新しいシーズンには、利用できるような話し合いを進めているところですが、今日はいままでの運動の進み方と詳しい内容について報告します。森吉山阿仁スキー場の増設コースが今年の事業として、すみやかに工事着手できるように協議会としてどうか討議をお願いします」

とあいさつがありました。引き続き、会長が議長となり総会は進行。

吉川観光課長からこれまでの経過報告と阿仁スキー場増設コースの概要、増設コースの平成五年度着工にむけての運動について提案がありました。

そのあと質疑に入り「阿仁スキー場は森吉スキー場と比べ利用客が大幅に少ない現実にある。スキー場のグレードアップのため山頂部開発、下部開発等について町の考え、プランを町民にアピールし、町民自らの運動にする必要がある。決起大会を実施するくらいの強い意気込みが必要ではな

平成5年度 着手にむけた運動

1. 森吉山阿仁スキー場の開発は、森吉山阿仁スキー場開発促進協議会が積極的運動を推進する。
 - (1) 阿仁営林署、秋田営林局に対する陳情
 - (2) 秋田県副知事（森吉山スキー場管理運営協議会会長）及び生活環境部長、商工労働部長に対する陳情
 - (3) 株コクドに対する陳情
2. 山頂部開発についても基本理念を樹立し将来的な展望にたつて開発を進める。
 - (1) 阿仁町独自の山頂部開発案を作成する。
 - (2) 自然保護を充分にかみしめた開発

阿仁スキー場 整備状況と整備予定

- ※ 昭和62年12月19日 森吉山阿仁スキー場オープン。ゴンドラ 3,473m
- ※ 平成2年 阿仁第1ロマンスリフト 1,006m
- ※ 平成5年予定
 - Ⓐ 高速リフト 1,060m
 - ① 第1コース(メインとなるコース) 1,150m
 - ② 第2コース(サブコース) 400m
 - ③ 第1連絡コース(帰路用) 200m
 - ④ 第2連絡コース(往路用) 400m
- ※ 平成6年予定
 - Ⓑ チェアーリフト(連絡用リフト) 220m
 - ⑤ 第3コース 1,080m
 - ⑥ 第3連絡コース(往路用) 150m
 - ⑦ 第4連絡コース(帰路用) 100m

いか」「大多数の町民が山頂部開発を含むスキー場開発に町の発展をかけている。開設前の原点にかえて県

等に推進を働きかけなければならぬ」等の強い意見がだされました。

フルコースの昼食会

第1回 卒業記念ディナー給食会



二月二日、ふるさと文化センターで「第一回卒業記念ディナー給食会」が行なわれました。

これは町内の六年生全員が一堂に会し、中学校進学の間得について学びあいながら、基本的な洋食マナーを体験し、小学校締めくくりに給食を共に楽しむこと

をねらいとして計画されたものです。

会食には町内四小学校児童五十二名と、吉田教育長、佐藤三七阿仁中学校校長、各小学校六年生担任など十六名のあわせて六十八名が参加しました。

会食の前には中学校側から進学についての詳しい説

明がありました。

給食会では最初に吉田教育長から「給食は楽しくなければなりません。今日の給食会が、後で小学校卒業の時、ディナー給食が楽しく行なわれたと思いい出され、今後の生活に役立つ基本的な事を学んで下さい」とあいさつがありました。

つづいて中村小学校の鈴木美砂子さんから「町内の六年生すべてが集まり交流を深めることは中学校に入学してからも学校生活に必ず役立つと思います。これまでもなかつた会を企画し、準備してくれた先生、給食センターの方に感謝します。今日は楽しく会食しましょう」と喜びのことがばがありました。

当日の出されたメニューは、コーンポタージュ、バターロール、ハンバーグ・温野菜、生野菜、デザート、紅茶の七品目

次から次と出される料理に最初は緊張していた子供達もメインのハンバーグの頃はフォークとナイフの手付きもすっかりなれ会話を交えながら楽しい昼食のひとつときを過ごしました。



将棋同好会 阿仁「王将」会が誕生 会員を募集しています

町に趣味のグループ阿仁「王将」会が誕生しました。

将棋好きの仲間が、へボ将棋を通じてお互いの人間関係を深め、親睦を図ろうというのがねらいで、二月二十八日、文化センターで発会式が行なわれました。

当日は、この日を待ちかねたように、仲間を誘いながら愛棋家が出席し、会則の審議や役員選出、今後の運営などについて協議し会のスタートを喜び合っています。

新しい会長には、畑町東裏の工藤政雄さんが選ばれ、また事務局として菊地忠雄(比立内) 小林精一(下新

町)の両氏が今後の会運営に当たることになりました。

現在、会員は十九名ですが、上手・下手に関係なくどなたもお気軽に参加くださいと、多数の町民の加入を呼びかけています。

会では、町の芸文協へ加入すると共に、毎月第三日曜日を月例対局日としており会員以外の方のおいでを歓迎しております。(主会場文化センター)

将棋同好会への加入やお問い合わせは次の事務局へ

菊地忠雄(大阿仁地区)
電話 八四二二一四八
小林精一(阿仁合地区)
電話 八二二三三九一

打当温泉の休業について

皆様にご利用いただいている打当温泉がポンプ点検工事のため、**3月5日から18日まで**入湯できませんのでお知らせします。

なお休憩と食堂部は従来どおりご利用いただけます。

白銀にめざせ栄冠

はぐくめ友情

第38回阿仁部学童 第45回郡市中学校 スキー大会

これまで幾多の名選手を輩出し長い伝統を誇る阿仁部学童・郡市中学校スキー大会が二月十四日開催され、距離は吉田、大回転は森吉山阿仁スキー場で熱戦を展開しました。

阿仁部学童スキー大会は昭和三十一年から開催され今回で三十八回目、郡市中学校は昭和二十四年からで四十五回目を数えます。吹雪が舞う悪天候となった当日は中学校が八校八十四人、小学校が二十校七百六十人のあわせて八百四十人



小学校男子リレー優勝の阿仁合小学校
「一走 小林から 二走 三浦にタッチ」

子大回転で月居夕佳さん、一年男子大回転で泉智英さんがみごと優勝の栄冠をかち取りました。
また小学校リレーでは阿仁合小が男女とも健闘しアベック優勝をはたしました。町内の小中学生の成績は次の通りです。
(十位まで掲載)

小学校の部

〔距離〕

- 四年女子 七位 越前谷玲子(阿仁合)
- 五年女子 二位 梅井 沙織(阿仁合)
- 六年女子 一位 佐藤 妙子(阿仁合)
- 一位 山田 景子(阿仁合)
- 五位 荒川 樹里(阿仁合)
- 八位 武田 愛(阿仁合)
- 四年男子 二位 小林 範仁(阿仁合)
- 七位 梅井 学(阿仁合)
- 六年男子 一位 柳谷 亮太(阿仁合)
- 九位 種倉 洋介(阿仁合)
- 女子リレー(二キ×三人) 一位 阿仁合小学校
- (越前谷玲子、梅井沙織、山田景子)
- 男子リレー(三キ×四人)



「中学校男子大回転」

〔大回転〕

- 一位 阿仁合小学校 (小林範仁、三浦英俊、柳谷亮太、種倉洋介)
- 四年女子 二位 泉 和佳奈(中村)
- 六位 加賀谷優子(中村)
- 五年女子 二位 福田 睦(阿仁合)
- 八位 鈴木 里奈(中村)
- 十位 佐藤 朱実(阿仁合)
- 六年女子 二位 鈴木美砂子(中村)
- 四位 菊地 真紀(大阿仁)
- 九位 山田 貴恵(根子)
- 四年男子 七位 高堰 孝太(中村)
- 八位 片岡 貴志(阿仁合)
- 十位 佐藤 頼孝(阿仁合)
- 五年男子 一位 佐藤 康平(阿仁合)

中学校の部

三位 鈴木 大地(中 村)
 八位 松橋 健太(大阿仁)
 六年男子
 二位 高橋 大斗(阿仁合)

【距離】
 一年女子
 六位 月居 祥子
 八位 菊地 和子
 二年女子
 二位 佐藤 亜樹
 三位 高橋 ゆりあ

【優勝者】

一年男子
 二位 梅井 俊彦
 二年男子
 十位 山田 賢一
 【大回転】
 一年女子
 一位 荒川 里美
 三年女子
 一位 月居 夕佳

一年男子
 一位 泉 智英
 三位 佐京 寛法
 四位 月居 克夫

三年男子
 四位 松橋 浩樹

【大回転】
 一年女子
 一位 荒川 里美
 三年女子
 一位 月居 夕佳
 一年男子
 一位 泉 智英
 三位 佐京 寛法
 四位 月居 克夫
 三年男子
 四位 松橋 浩樹



柳谷亮太くん



山田景子さん



佐藤妙子さん



泉 智英くん



月居夕佳さん



荒川里美さん



佐藤康平くん



阿仁町体験実習館は、森吉山阿仁スキー場の下に位置しており、ペンション団地とともに、町営高津森放牧場に隣接し、夏は涼しく春の新緑や秋の紅葉が美しい自然豊かな環境の中にあります。

平成三年のオープン以来、子供達の農作業体験や、自然とのふれあい体験等に利用されるとともに、登山客、スキー客の宿泊や各種会議にご利用いただ

利用を待っています

体験実習館

ておりますが、より多くの町民の皆様や町外の方のご利用をお待ちしております。

料金は

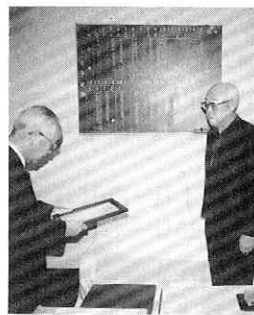
大人 一泊二食付六、〇八〇円
 小中学生 五、七七〇円
 小・中・高校生の十六名以上の団体については、団体割引がありますのでご相談下さい。

ご休息等にもお気軽にご利用下さい。

根子・佐藤正さん

「ちいさな親切」実行章受章

このたび根子の佐藤正さん(七十四歳)が社団法人「ちいさな親切」運動本部(代表 塚原富衛)から実行章を受け二月四日、役場で町長から賞状などが手渡



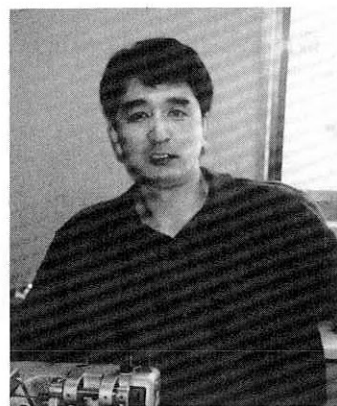
されました。

「小さな親切」運動は昭和三十八年、学校に、企業に、地域社会に思いやりの心をとりもどすべく、できる親切はみんなです、それが社会の習慣となるように」をスローガンに発足しました。

佐藤さんは合川町の保育所で子供からお年寄りまで長期間にわたり陶芸を教えた功績が認められ章を受賞しました。

一町内企業紹介一

がんばって
います。(11)



代表者 柴田 栄氏

会社名

柴田縫製

所在地

阿仁町幸屋渡字沢越四九

一四

代表者

柴田 栄

創業年月日

昭和六十三年八月二十日

事業内容

カバン・袋物製造

会社からひとこと

始まってから五年足らずの新しい職場ですが、従業員に恵まれて毎日楽しく仕事をしています。

仕事の内容は、鞆製造と言ってしまう一言ですが、皮製品から合皮、ビニール類など、多種に渡って幅広く製造しております。またここでは流行の先取りをしているファッションバックというのがほとんどですので、少量でありながら多ロット、納期限の短

い物が多く、いかに作業効率を上げながら仕上がりの良い鞆を作るかの、日々研究の毎日です。

今後また、さらなる縫製技術の向上をめざし、高品質の製品を作り上げ、消費者の手に届けられるよう努力をしてみたいと思います。

十人にも満たない小さな縫製所ですが、本年は創業より五年目の節目の年となりますので、法人化をいたし、従業員の福利厚生にもさらに努め、今以上の明るい職場にしていきたいと思っております。今後ともよろしくお願ひいたします。

広報あにNo.359号(平成四年五月号)から連載してまいりました町内企業紹介は今回もちまして終了させていただきます。本欄に登場された企業には公私とも御多忙のところご協力をいただきありがとうございます。

農業
技術
テレホンサービス

(ダイヤル62-0029)

○3月1日～5日

「農業青年研修のいろいろ」

○3月6日～12日

「水稲の種子消毒」

○3月13日～19日

「育苗用床土の準備」

○3月20日～26日

「自給用春野菜の品種と育苗」

○3月27日～31日

「水稲の種まきと育苗の初期管理」

「国税だより」

◎所得税の確定申告は

正しく早めに!

所得税の確定申告は、三月十五日(月)までです。期限近になりますと税務署は大変混雑しますので、申告は早めにお済ませ下さい。期限までに申告をしなかつたり、誤った申告をしなかりしますと、不足の税金だけでなく加算税や延滞税も納めなければなりません。出足良いスタートで申告納税スッキリ完了!

秋田県民海外研修助成事業のおしらせ

秋田県では、国際感覚を涵養し、地域の活性化に反映させるなどの目的のもとに、県民が自主的に行う海外研修を助成しておりますが、来年度においても下記のとおり事業を行いますので、助成の概要をお知らせします。

1. 助成区分 個人、小グループ、団体
2. 研修期間 原則として7日以上(出国から入国まで)
3. 助成 滞在費の2分の1以内
(限度額:個人30万円、団体で150万円)
4. 研修報告 助成を受けた者は、研修報告書を提出する
5. 募集期間 ①前期募集 3月1日～3月31日
②後期募集 7月16日～8月31日

※ その他詳細については、総務課企画振興係(82-2111)までお問い合わせ下さい。

優良幼年
消防クラブとして
表彰される

—阿仁合保育所—

このたび阿仁合保育所の幼年消防クラブが優良幼年消防クラブとして、佐賀県で開催された(財)日本防火協会主催の「母と子の防火全国大会」で表彰されました。

幼年消防クラブは昭和六十二年九月に設置され、防火パレードや、火災避難訓練、出初め式に参加するなどの活動を行なってきました。今回はこれらが評価され、晴れの受彰となりました。

役場・支所

給食センターは

第2土曜日

3月13日と

第4土曜日

3月27日が

休みとなります。

愉快的イベント勢揃い！ Good-by Snow, Come on Spring!!

マタギの里は、この時期でも雪がたっぷり。
春一番のイベントに秋田内陸線で…来てたんせ～！

第5回

阿仁町

マタギの里雪まつり

●とき/平成5年3月21日(日) 9:30 ~ 15:30 ●ところ/阿仁町松森スキー場(比立内駅前)

若者ふれあいコーナー

イベント広場

阿仁かざはり太鼓
雪あそびコーナー

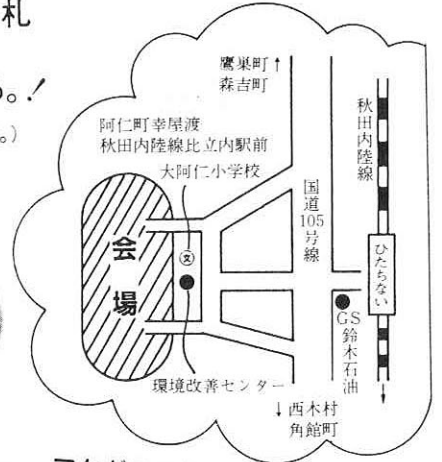
スノーバレーボール

- ウインタースポーツの切り札
今、阿仁町最強の
チームが闘いを待っている。!
- ※ 4人制バレー(最低女性1人含める事。)

ゲレンデコーナー

雪山賛歌コース

- マタギの里
春山スラローム大会
小・中・一般の部によるスラローム大会。
参加申込みが必要。(0186-82-2117へ)



味っこコーナー

ふるさとの味っこコース

- ふるさと飲食店街
おふくろの味、懐かしい味をたっぷりどうぞ。
- あったか〜い あまえっこを
無料サービス



マタギコーナー

マタギ村生活コース

- マタギ武勇伝と秘伝公開
獲物を求め山野を駆けたマタギの奥義に迫る。
- マタギ料理のグルメ店
モツグシ、ドンガラ等マタギ料理で熱カン一杯。



グラウンドコーナー

雪原ふれあいコース

- 雪上列車 阿仁マタギ号
雪原を爽快に走る列車に乗って、マタギ路を行く。
- ジャンボ宝引き大会
この地方に伝わる「宝引き」のジャンボ版。豪華賞品がドッサリ。

※お問合せ及びスラローム大会申込みは、事務局(0186-82-2117)へどうぞ。
※会場周辺は駐車スペースが少ないので、秋田内陸線でおいで下さい。

主催/阿仁町マタギの里雪まつり実行委員会 後援/阿仁町・阿仁町観光協会・阿仁町公民館大阿仁分館・阿仁町商工会
中央地区連絡協議会・大阿仁商工協会・秋田内陸縦貫鉄道(株)・比立内地区コミュニティー・大阿仁猟友会

国民年金から

**国民年金保険料の
納め忘れはありませんか！**

四年度も残すところわずかになりました。

ご自分の保険料の納め忘れがないか、もう一度お手元の納付書を確認してみてください。

保険料の納め忘れがあると、将来受給する老齢基礎年金が減額になります。

また、病気やケガで不幸にして障害者になった場合、障害基礎年金が受けられない場合もありますので、しまったらうっかりのないように注意しましょう。

納め忘れの保険料は

4月28日まで

納めましょう！！



**会社を退職して自営業者となられた方、
国民年金の加入の手続きはお済みですか？**

自営業の方（サラリーマンとその被扶養配偶者以外の方で、学生も含まれます）が20歳になられたとき

20歳以上60歳未満のサラリーマン（第2号被保険者）の方が退職して自営業になられたとき

20歳以上60歳未満のサラリーマンの被扶養配偶者（第3号被扶養者）がご主人の退職または離婚などで自営業者となられたとき

**上記のような場合は役場で、
国民年金の加入手続きを行なってください。**

**追納して
より高い年金を**

免除年度	追納保険料
57	5,220円
58	5,830円
59	6,220円
60	6,740円
61	8,800円
62	8,690円
63	8,570円
元	8,440円
2	8,400円
3	9,000円

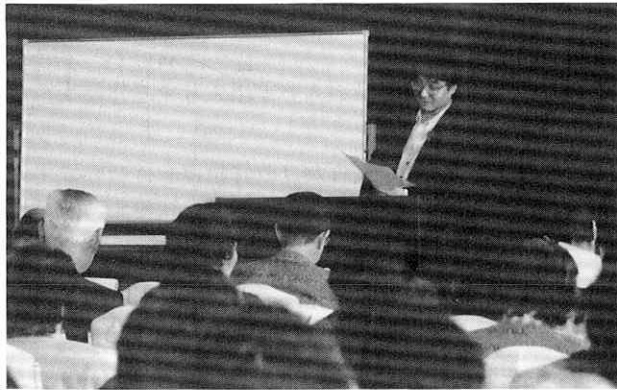
農業や自営業に従事する方や学生さんは、ご自分で保険料を納めていただく第一号被保険者です。しかし、病気やケガ等で経済的に保険料納付が困難になることもあると思います。このようなとき、申請して一定の基準を満たすと保険料が免除されます。将来、老齢基礎年金を受けるときは、免除された期間は本来の年金額の三分の一に減額されてしまいます。そこで、より高い年金を受けられるためにも、生活にゆとりができたから、免除期間の保険料を追納することを勧めます。追納できるのは過去十年以内の免除されている期間です。保険料額は、昭和六十一年三月までの免除期間は、その当時の額で追納できますが、昭和六十一年四月以降の分には一定の額が加算されます。なお、平成四年度中に追納する場合の保険料額は表のとおりです。

**4月から国民年金の保険料がかわります。
定額保険料 10,500円 付加保険料 400円**

健康づくり教室

「大腸がん検診の話し」

— 町立病院・成田副院長の講演から —



昨年秋に町で行った大腸がん検診は便に血が混じっているかどうか(潜血検査)を調べる方法でした。

この検査を受けてくださった人は、二、二六人でした。このうち、便に血が混じっている(陽性者)で『もう一度病院でくわしい検査が必要です』という結果をもらった人は一六三人でした。この一六三人のうち病院で検査を受けた人は、一〇五人となっております。検査を受けた人の検査結果は、半数程が「異常なし」でした。一番多かったのは「ポリープがある」というものでした。ポリープがあるとされた人はポリープ

を取ったり、または「取らなくても定期的に検査をして観察しましょう」と言われた人もたくさんおりました。

不幸中の幸いと言うことで、がんが発見された人も四人おりました。

先日、二月十九日の「大腸がん検診の話し」と題した、成田先生の講演には百人の参加があり関心の高いことがわかりました。

先生は「大腸がんは早期に発見すると手術や切除の治療がしやすいがんなので恐れることはない。ぜひ検診を受けて下さい。検診の結果、病院の検査をすすめられながらまだ行っていない人が五八人程います。もしがんであれば二〜三年後に具合が悪くなって受診した時は、進行がんになってしまいう恐れがあるので、ほっておかず受診して下さい。また、痔の治療をしていて大腸ガンを見逃したり発見を遅らしたりすることがあるので、自己診断をせず検査を受けておくことも大切」というお話しでした。

検診は受けて安心なのです。予防としては食事は繊維の多いものを食べ便通をよくするのがいいが、動物性脂肪を取り過ぎないようにし、バランスよく何でも食べ、腹八分目がいいということです。

大腸がんを防ぐ日常生活

1、バランスのよい食事

- 三度の食事に海、山、畑のものを食べること。高脂肪、高蛋白質の食べ物控えめに。
- 早飲み、むら食い、無駄食いはさける。
- 野菜、果物、海藻を食べる。

2、便通

- 便通に注意 —— 毎日排便する習慣を。

3、運動

- 適度な運動を欠かさないこと。

4、四十歳過ぎたら

- 四十歳を過ぎたら定期検診を受けること。

平成4年度大腸がん検診結果

	(人)		
	男	女	合計
検診対象者	1,430	1,788	3,218
検診を受けた人	884	1,232	2,116
受け率	61.8	68.9	65.8
便に血が混っていた人	76	87	163
病院受診した人	42	63	105
病院受診した率	55.3	72.4	64.4
血は混っていないが病院受診してほしい人	87	65	152
病院受診した人	14	17	31
病院受診した率	16.1	26.2	20.4

要精検者

	便に血が混っていた人		血は混っていないが病院受診してほしい人	
	人数	率	人数	率
病院受診をすすめた人	163	100.0	152	100.0
病院受診した人	105	64.4	31	20.4
まだ受診していない人 どうしたかわからない人	58	35.6	118	77.6

スキー講習会と 検定のお知らせ

と き

3月20日(土)
午後1時30分～4時
3月21日(日)
午後9時30分～11時30分

と ころ

森吉山阿仁スキー場

受講申込

現地(森吉山阿仁スキー場ゴンドラ駅舎内)

※講習料金は無料

ゴンドラ代、昼食代、諸経費は各自負担の事

※3月21日午後1時から検定を行います。

お問い合わせ

阿仁スキークラブ事務局

☎82-2111番(内線24番)

(役場出納室 上杉まで)

建築物防災週間のお知らせ

毎年火災、地震、がけ崩れ、大雪等の災害により建築物の被害はもとより、多くの人命が失われています。この週間はこの実状に鑑み、広く一般県民を対象に建築物に関連する防災知識の普及と関係法令及び制度の周知を図り、建築物の防災対策を推進することを目的に毎年2回行なわれています。

今回は平成5年3月1日から平成5年3月7日までの1週間であり、期間中県では次のことを行ないます。

1. 物品販売店舗又はホテル、旅館等の多数の人々が入り出する建築物を重点的に、防災点検を行ないます。
2. 建築物の窓ガラス、外壁等の落下物の調査及び改修指導を行ないます。
3. 各土木事務所建築課、(財)秋田県建築住宅センターで、建築物の防災対策のための改善・改修の相談を受けます。

建築物の災害の無い環境を創るためには、自ら居住する住宅及び皆様が利用する建築物の災害等(火災、地震、がけ崩れ等)に対する安全性、防災対策についての理解が欠かせません。

この週間を契機に皆様の住宅及び身近な建築物の防災というものに感心を寄せてみてください。

内陸線だより

列車時刻が改正されます

秋田内陸線の列車ダイヤが3月18日(木)から改正されます。

改正の主な内容は、鷹ノ巣駅発急行「もりよし1号」が8時59分と3分早くなり角館駅に4分早く到着しJR「たざわ10号」に11分の接続時間となります。このためJR角館駅8時15分発田沢湖行き普通列車から内陸線の接続列車は、9時42分発の阿仁合行きの列車となります。

JR鷹ノ巣駅で、「いなほ1号」が55分おそくなりましたので、急行「もりよし2号」から12分で接続し、急行「もりよし3号」には7分で接続します。

JR鷹ノ巣駅18時15分発の大館行き普通列車が18時12分発と早くなります。これに合わせて、内陸線の鷹ノ巣駅18時11分着の列車を18時08分着と改正したところ、「たざわ11号」の接続列車は17時33分発の比立内行きとなります。

内陸線の鷹ノ巣駅19時51分発の列車を19時55分発と改正し、「たざわ17号」から3分の接続時間を確保しました。

大きな時刻改正ではありませんので3～5分の変更となっておりますが、ご利用の際は時刻を確かめて下さいますようお願いいたします。

なお、列車番号が6000台となっている列車は、お客様の少ない列車です。今後のご利用状況により運休か、運転するかを決めたいと考えております。

● 秋田内陸線沿線町村振興対策協議会協賛

「雪景色観賞列車」

阿 仁 町	1月30日(43名)	実施済み	} ご協力有難うございます
合 川 町	2月21日	催行予定	
森吉・上小阿仁村	2月24日	催行予定	
鷹 巣 町	3月13日	催行予定	
角 館 町	未 定		
西木・田沢湖町	未 定		

● 踏切横断について

暖冬といっても、かなりの積雪となっており、踏切付近の見通しも悪くなっています。車両は勿論歩行者も、踏切横断の際は、一旦止まって左右確認してから渡りましょう。

保健婦だより

増えている大腸ガン

日本のガンの死亡数は平成元年で21万人を突破しました。これは同じ年の全死亡数の約22%にあたります。これからも人口の高齢化が進みますので、それにとまってガンの死亡数は増加していくと考えられます。

これまで、ガンといえば胃ガンが代表的でしたが、胃ガンは減少してきています。しかし、肺ガン、肝臓ガン、乳ガンそれに大腸ガンが増えてきています。

大腸ガンの中では直腸ガンよりも結腸ガンの方が増えています。なかでも男性の結腸ガンが増える傾向にあります。

このような傾向は、全国と同じように阿仁町にも見られます。

以前、胃ガンは秋田県がトップでした。今、秋田県は結腸ガンも男女とも高率です。

こうした大腸ガンを予防していくためには、欧米化しつつある食生活の見直し（一次予防）と早期発見、早期治療（二次予防）が大切です。

今行われている便の潜血検査は、免疫法による検査方法で人間の血液にのみ反応する精度の高いものです。

便の潜血検査で陽性（血が混じっている）となった時は、注腸造影や内視鏡で腸壁を検査します。

このような検査で異常なしとなった場合でも、毎年の検査をお奨めします。

大腸ガンは早期に発見すると100%治すことができます。

母子手帳交付日

本庁 4月1日(木) 8:30~17:00
支所 4月2日(金) 9:30~12:30

機能訓練事業「あすなろ会」

3月9日(火) 阿仁町立病院
3月24日(水) 老人憩いの家

虫歯のない子の表彰

3月4日(木) 午後2時~ 開発センター
対象 4年度の2歳、3歳、4歳児健康診査で虫歯のなかったお子さん

善意

◎老人ホームに慰問・寄付
◎山水会(水無老人クラブ)
◎代表山本松治さん)が慰問
◎広報送付の謝礼
◎次の方より広報送付の謝礼をいただきました。
◎町では郵券代として使用させていただきます。
◎東京都三鷹市の鈴木忠美さんから一万円

保育所に

キネとウスを

プレゼント

二月一日に行なわれた、阿仁合地区の合同厄払い、参加者一同から阿仁合保育所に厄払い記念として小型のウスとキネがプレゼントされました。



慶弔だより

(敬称略)

1月

◎こんにちわ、赤ちゃん

柴田 菜緒 (明弘・長女) 戸鳥内

松橋 郁香 (隆憲・長女) 幸屋渡

大本 瑛己 (直樹・長男) 寺後

松橋 健斗 (一美・長男) 比立内

高田 圭剛 (正勝・長男) 上岱

♥ご結婚おめでとう

庄司 尚人 (森吉町)
工藤 行子 (湯口内)

■おくやみ申しあげます

折戸 ヨシ(81)宮後 上杉 定雄(89)萱草

生涯学習
すめ

冬期移動教室学習風景

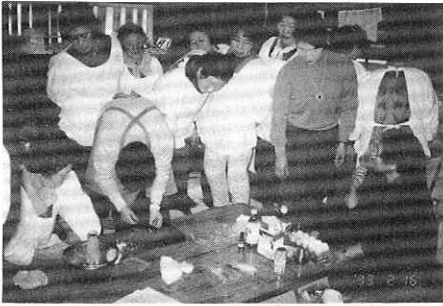
寒い毎日が続いておりますが、各分館の皆さんは、冬期移動教室を通じて交流を深めております。

今年度は、各分館とも独自の教室を開設しており、「環境問題」を考えた研修会や、あたたかなふれあいを求めた男女共通の学びあい等、新しい学習も試みられ、学習の輪を広めることにとつめております。

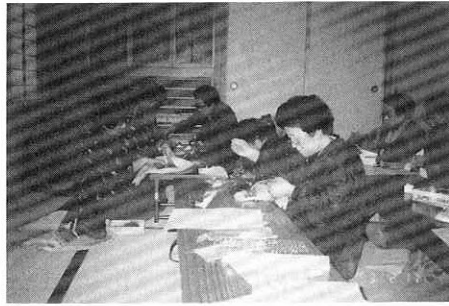
教室風景の一部を写真で紹介いたします。



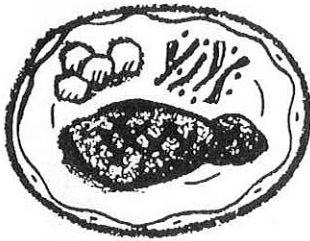
(奥阿仁) 石鹼作り教室



(三枚) 料理教室



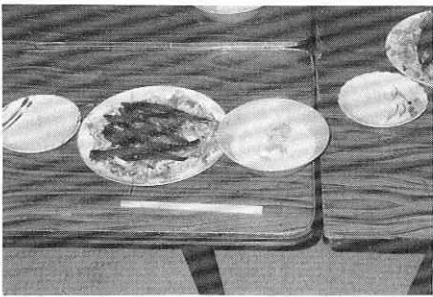
(根子) 手芸教室



(吉田) 日本舞踊



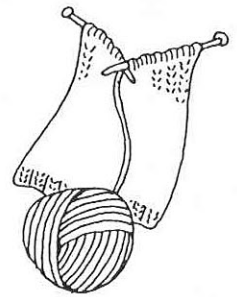
(奥阿仁) 男女料理教室



(荒瀬) 料理教室



(荒瀬) 社交ダンス



家庭教育学級
子育て様々語り合い

先日、町内二つの保育園の母親を対象に、高田政男先生を迎えて学習会をもちました。(講話の要点)

- 基本的くらしの躰は、身につけさせる時期がある。
- 親は、躰の手順を覚えておくべきである。
- 集団のくらしの中で、自制心、思いやりの心をつかませてやりたい。
- 子どもの好奇心に相づちを打ち意欲をそそぐことによる。
- よい体験をふやすことにより、知識がふえ、ことが豊かになる。

新春囲碁将棋大会



囲碁将棋の普及・奨励と愛好する方々の親睦交流の機会づくりをねらいに、去る2月7日、ふるさと文化センターにおいて「新春囲碁将棋大会」が開催されました。

この大会は、運営委員会の企画のもとに実施され、昨年より多い30名余りの参加がありました。
新装なった文化センターでの対局とあってか、参加者は和気あいあいのうちに対戦しておられました。
今回もまた、町外からの参加者が数名あり、広域的な仲間づくりがいつそう進められております。
大会終了後行なわれた懇親会では、囲碁将棋談義に花が咲き、これからの親睦交流のあり方などについても活発な意見が交わされておりました。



当日の成績

《囲碁の部》

- 優勝 佐藤二郎(根子)
- 準優勝 安東 潤(荒瀬)
- 三位 松橋光吉(比立内)

《将棋の部》

- 優勝 加賀 豊(吉田)
- 準優勝 工藤政雄(東裏)
- 三位 梅村教雄(大町)

《特別賞》

- 囲碁 中村康治(横町)
- 将棋 魚住松治(荒瀬)



延寿大学

カゴ作り教室

指先を動かし、ものを創る喜びをわかち合おう！
延寿大学(大阿仁分館高齢者学級)の「カゴづくり教室」が、昨年に引き続き行なわれました。



婦人セミナー研修

(秋田市 リサイクルセンター等)

今年度婦人セミナーは、「ゴミ問題」をテーマとして、去る2月2日学習会をもちました。
この日は、ゴミ処理の現状を知るために施設見学(秋田市のリサイクルセンター、ゴミ処理場)し、「ゴミの減量」に取り組まれている先生の実践発表を聞き、研修を深めてまいりました。
阿仁町のゴミ分別方法は、可燃と不燃だけで、資源ゴミの回収はされていない現状で、「家庭からのリサイクル」「誰にでもできるリサイクル」を強く考えさせられた一日でありました。



この日は、お隣の上檜木内から指南役(門脇正雄さん77才)を招き、コダシづくりのポイントの説明を受けたあと、さっそく挑戦。各自思い思いの手つきで編み上げ、完成したコダシの出来ばえにご満悦でした。
なお、3月には「彼岸花づくり」を行なう予定です。

お知らせ

「第2回阿仁町生涯学習奨励研究大会」開催

平成4年度は下記により町民総参加を期待して開催いたします。後日ご案内いたしますのでご参加下さい。



- 1 ふるさと文化センターにおいて3月25日の予定
- 2 研究協議と記念講話
- 3 学習活動紹介交流会
- 4 国際理解パネル展他

「平成4年度学習希望相談」(ブルーの窓口)

○日常生活に関する学習
○文化学習(写真撮影、花と緑、書写、人形造りその他)
希望者はご相談下さい。

3月 生涯学習カレンダー

!!学んで増やそう、知識と友を!!

1月	ノーカーデー (内陸線乗車運動) 社交ダンスクラブ(文化センター) 19:30～ ・自主グループ	18木	バレーボール練習(町民体育館) 19:00～ ・自主グループ
2火	バレーボール練習(町民体育館) 19:00～ ・自主グループ シャトルクラブ(旧二中体育館) 19:00～ ・自主グループ	19金	弓道教室(町民体育館) 19:00～ ・自主グループ 阿仁合小学校 大阿仁小学校 根子小学校 中村小学校 阿仁中学校 卒業式及び3学期終業式
3水	ひな祭り 家庭教育電話相談 (82-2220庄司相談員へ) 9:00～17:00 バドミントン練習(町民体育館) 19:00～ ・自主グループ	20土	春分の日 テレビ家庭教育番組「親の目子の目」ABS7:00～7:30
4木	バレーボール練習(町民体育館) 19:00～ ・自主グループ	21日	家庭の日 民謡教室(文化センター) 13:00～ ・自主グループ
5金	弓道教室(町民体育館) 19:00～ ・自主グループ	22月	社交ダンスクラブ(文化センター) 19:30～ ・自主グループ 町内小、中学校 春期休業 (4月4日まで)
6土	テレビ家庭教育番組「親の目子の目」ABS7:00～7:30	23火	バレーボール練習(町民体育館) 19:00～ ・自主グループ シャトルクラブ(旧二中体育館) 19:00～ ・自主グループ 日本舞踊教室(文化センター) 19:30～ ・自主グループ
7日	民謡教室(文化センター) 13:00 ・自主グループ	24水	家庭教育電話相談 (82-2220庄司相談員へ) 9:00～17:00 バドミントン練習(町民体育館) 19:00～ ・自主グループ
8月	社交ダンスクラブ(文化センター) 19:30～ ・自主グループ 中村小学校 学年末PTA	25木	バレーボール練習(町民体育館) 19:00～ ・自主グループ 大正琴教室(文化センター) 19:30～ ・自主グループ 俳句教室(文化センター) 19:30～ ・自主グループ
9火	バレーボール練習(町民体育館) 19:00～ ・自主グループ シャトルクラブ(旧二中体育館) 19:00～ ・自主グループ 阿仁合小学校 全校PTA 根子小学校 PTA授業参観日 日本舞踊教室(文化センター) 19:30～ ・自主グループ	26金	弓道教室(町民体育館) 19:00～ ・自主グループ
10水	家庭教育電話相談 (82-2220庄司相談員へ) 9:00～17:00 バドミントン練習(町民体育館) 19:00～ ・自主グループ 高校入学者学力検査	27土	テレビ家庭教育番組「親の目子の目」ABS7:00～7:30 社交ダンス教室(文化センター) 14:00～ ・自主グループ 手芸教室(文化センター) 10:00～ ・自主グループ 書道教室(文化センター) 19:30～ ・自主グループ
11木	バレーボール練習(町民体育館) 19:00～ ・自主グループ 大正琴教室(文化センター) 19:30～ ・自主グループ 俳句教室(文化センター) 19:30～ ・自主グループ	28日	全県中学校ロードレース (会場 秋田市)
12金	弓道教室(町民体育館) 19:00～ ・自主グループ 大阿仁小学校 年度末PTA、授業参観日	29月	社交ダンスクラブ(文化センター) 19:00～ ・自主グループ
13土	テレビ家庭教育番組「親の目子の目」ABS7:00～7:30 町内小中学校休日 社交ダンス教室(文化センター) 14:00～ ・自主グループ 手芸教室(文化センター) 10:00～ ・自主グループ 書道教室(文化センター) 19:30～ ・自主グループ	30火	バレーボール練習(町民体育館) 19:00～ ・自主グループ シャトルクラブ(旧二中体育館) 19:00～ ・自主グループ
14日	詩吟教室(文化センター) 13:30～ ・自主グループ	31水	家庭教育電話相談 (82-2220庄司相談員へ) 9:00～17:00 バドミントン練習(町民体育館) 19:00～ ・自主グループ
15月	ノーカーデー (内陸線乗車運動) 社交ダンスクラブ(文化センター) 19:30～ ・自主グループ 大阿仁小学校 地区児童会 阿仁中学校 卒業式	◎ゲートボール練習日のお知らせ 火曜日～日曜日まで町民体育館於 午後1時より午後5時まで	
16火	バレーボール練習(町民体育館) 19:00～ ・自主グループ シャトルクラブ(旧二中体育館) 19:00～ ・自主グループ 高校合格者発表	全町あいさつ運動 (阿仁町教育研究所)	
17水	家庭教育電話相談 (82-2220庄司相談員へ) 9:00～17:00 バドミントン練習(町民体育館) 19:00～ ・自主グループ	町の小・中学校では、いま「あいさつ運動」に取り組んでおります。いつでも、どこでも、だれにでも明るいあいさつはもちろん、軽い「えしゃく」をされると気持ちが良いものです。 町づくりは「明るいあいさつから」「あいさつ運動は家庭から」を合言葉に、大人から進んで声をかけ合い全町運動として定着させましょう。	

・印は、行事主管課及び施設・学習団体の意味です。

学習についてのご相談、お問い合わせ

生涯教育ブルーの窓口

教育委員会 82-2133 阿仁町公民館 82-2220

町民体育館 82-2126 大阿仁分館 84-2040

へお気軽にご連絡下さい。(通信教育、放送利用、諸学級、趣味の教室、スポーツ、文化等)

みのらせようあいさつの実 さかせよう心の花

根子小学校 6年 田口郁美