

人口(男).....4,713人
 (女).....5,010人
 合計.....9,723人
 9月中の転入 27人
 転出 25人
 世帯数.....2,214人
 (9月末日計登録人口調)

広報 あいかわ

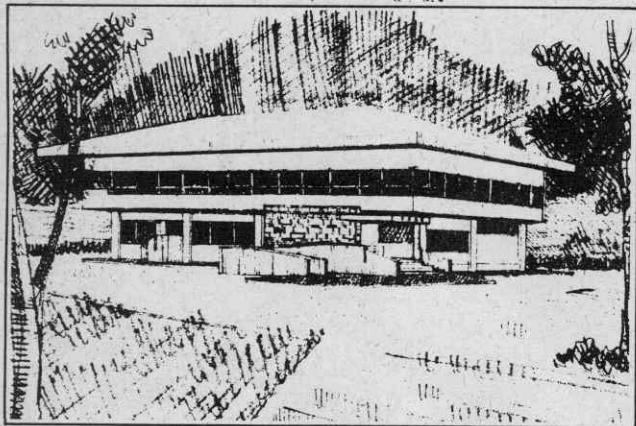
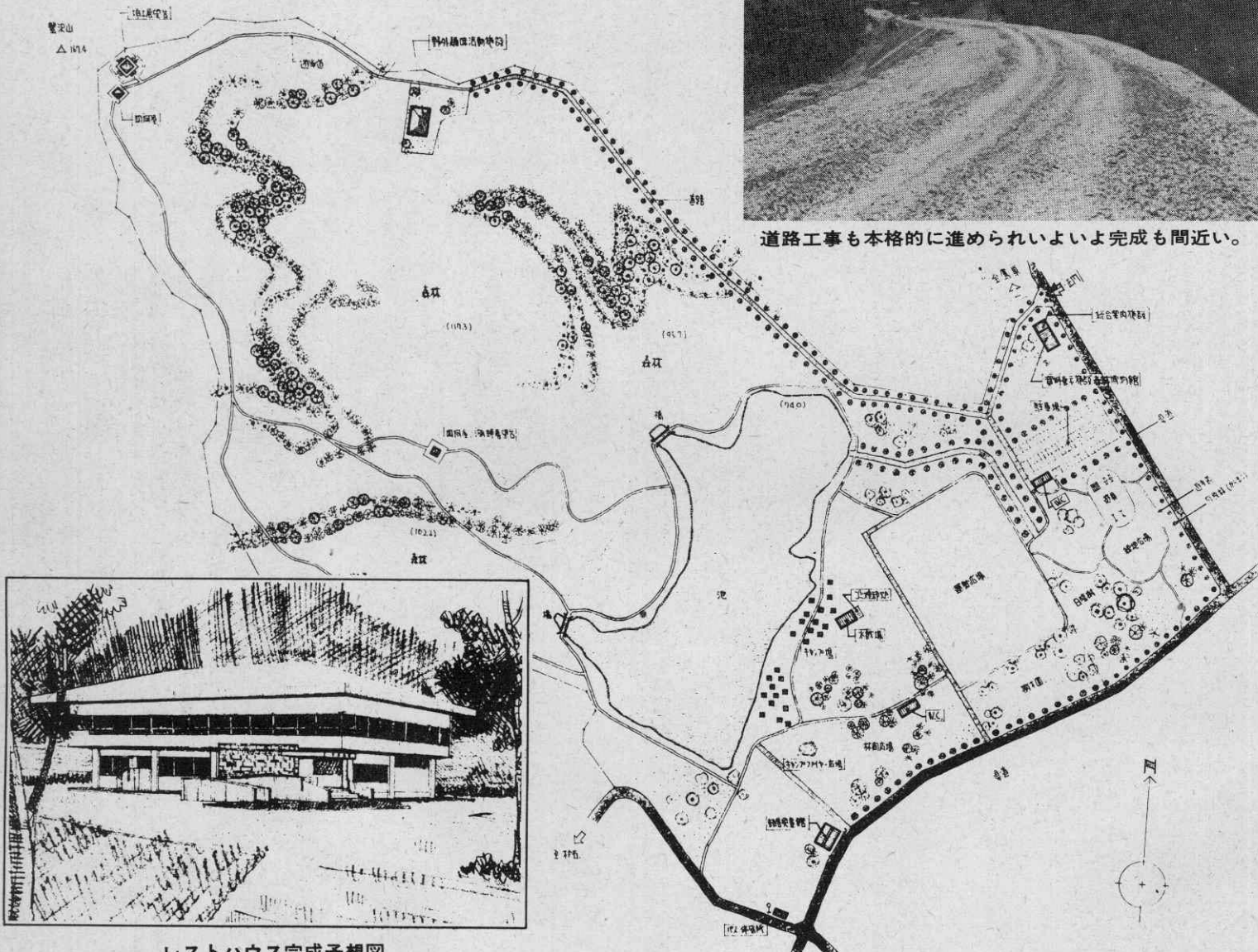
合川町広報
 No. 220
 発行日 50.10.10(2,700)
 発行・秋田県合川町
 合川町役場
 編集・企画課

脚光あびる大野台

園民の森整備計画図



道路工事も本格的に進められいよいよ完成も間近い。



レストハウス完成予想図

園民の森として整備

町では、合川町美栄
 地内に整備を進めてい
 た青少年の森を、広く
 鷹巣阿仁部の人たちに
 も利用させたいとして
 その構想をたてていま
 したが、このたび、雇
 用促進事業団が、同地
 域に八十畳敷きの大広

レストハウス

総工費一億円で着工

レストハウスは、蟹沢山
 の中腹三、〇〇〇平方メ
 ートルを整地し、鉄筋コンク
 リート二階建て、一階二五
 〇・五平方メートル、二階二九六
 ・五九平方メートル、機ポンベ
 ・ポンプ室三四・八平方メートル
 の計五八・八九平方メートルのモ
 タンな建物となり、総工費
 一億円が予定され、九月二十
 四日に入札に付されます。

計画によりまず、一階
 は食堂、ホール、浴室を主
 体とし、二階は舞台づくりの
 大広間と小部屋、側面に広
 緑、ペランタをふんだんに
 とり、どこからでも大野台
 の全景が望めるような設計
 となっております。さらに、
 身障者用のスロープや便所
 をつくるなど、社会福祉の
 町にふさわしい配慮がなさ
 れています。

話施設など約八千万円の投
 資をすることになっています。
 この整備が進むことによ
 り、大野台北部の様相が一
 変することになり、自然観
 察やレクリエーション基地
 として大きな役割を果たすこ
 とになり、今からその活用
 が期待されています。

「いいいの森」を
 利用される皆さんへ

いいいの森は広く皆さん
 からご利用いただいており
 ますが、現在管理上の問題
 から水や電気を止めてい
 ますので、集団でご利用さ
 れる場合は町福祉課へ連絡
 してからご利用されるよう
 お願いいたします。

町長日記から

収穫の秋となった。山
 の紅葉は一雨毎にその色
 が映え、今年九月に晴
 天が続いたために遅か
 た耳も食卓にのぼるよ
 になった。この類(たぐ
 い)のない郷土をあとに
 出稼ぎの季節がやってく
 る。役場の窓口で上杉の
 某さんから、「町長さん
 今年も行って来ます。」
 と声をかけた。「昨
 年のところ
 使わないう
 今年は今沢
 方へ行くこ
 になりました
 た。」と言
 彼女は引揚
 者であつた
 夫に先立た
 てて子供を
 育てて苦
 だが、標準
 で話せるよ
 の合川の身
 古い家系と
 と無関係に
 はこの合川
 としたのだ
 も良いとこ
 気をつけて
 応えた。
 十月一日全
 勢調査が行
 人口動態が心配の種だ。
 昨日郡内の町長も出席
 した会があったが、雑談
 のなかでのやりとりから
 各町村とも五割から十割
 の人口減となるようだ。
 これだと地方交付税で一
 町村当り、一、五〇〇万
 円から三、〇〇〇万円ぐ
 らいの年間の減額が必至
 である。一般の職員十人
 から二十人分の人件費と
 同じ額が減る
 わけである
 から、どう
 も投資事業
 縮少が強い
 られる。来
 町村財政に
 つて厳しい
 のようであ
 る。町の二十
 周年記念式
 一月二日、合
 川東小学校の百周年は十
 一月三日、合川南小学校
 の百周年は十一月九日と
 決まった。
 合川診療所に歯科を設
 置することも具体化して
 来つつある。
 しかし、福祉と産業の
 バランスがとれる町にする
 ための道はけわしい。
 (義郎)

夏の記録 8月豪雨

被害総額10億5千3百万円



宅地の崩壊等民生関係の被害額6050千円
(部落のほとんどが浸水芹沢)



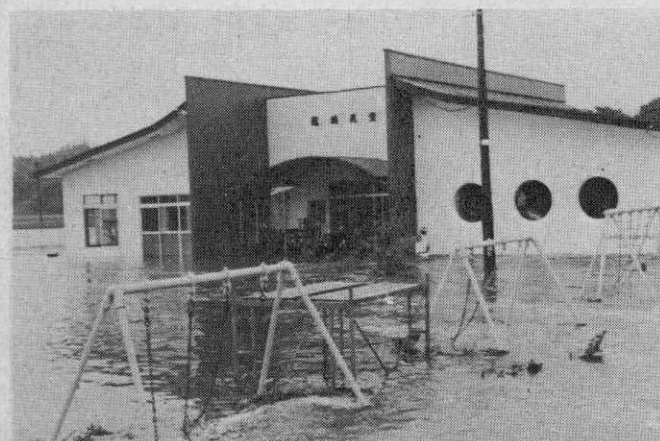
農地、農業用施設関係では278,965千円
(水田に流木の山、三里、大内沢付近)



河川、道路、橋梁の土木関係は322,650千円
(大内沢川、根田2号橋の道路欠壊)



林道の欠壊、治山等林務関係は325,260千円
(山くずれが道をふさぐ、摩当)



昨年新築された、ばかりの道壊児童館も浸水

全国中学校「税に関する作文」コンクール 合川町入選作品

「税金と生活」

合川中学校

伊東若菜



私は、税というものは、何だか少しもわかりませんでした。が、学校で税について作文を書くことになったので、税というものを、母から、聞いてみました。税とは、私たちがこの合川町に住み、合川町でめんどうをみてもらっているかぎり、そのまま生活しているわけにはいきません。そこで町にお金をはらう。これが税金だということでした。町で学校を建てたり、道路を造ったり、病院に行く

には車で運んでくれたり。こんなことは、みな町民のためにやるのですから、やはり町民は、税をはらう必要があるのだと思います。もし町民が税金をはらわないうでそのまま生活していたらどうでしょう。町はよくならないと思います。私の祖母は、時々こんなことを話しています。「としよりの世の中だ、何かがあればバスで送りむかしてくれりし、医者に行ってもお金はかからないし、いい世の中だ」と、話しています。

おじいさんやおばあさんが喜んでくれるのはいいことです。しかし、父や母たちは、「道路はよくなり、便利になった。町でも福祉バスなど買ひ、老人や園児たちはとても喜んでくれる。福祉に力を入れてくれるのはいいことだが、税金が高くなりすぎるのが困る」

このことを聞いて私は、なんだかへんな気持ちになりました。父や母が、いっしょうけんめい働いてかせいだお金をはらわなければならぬ。しかも、税金が2、3倍に高くなったらどうでしょう。町の設備は、よくなるかもしれませんが、でも、かせいだお金のほとんどが、なくなつたら、もちろん私たちがくらしていけないのではないうか。いくら町がよくなるといつても、家の人たちの生活にこまるような高い税金をおさめないでむ方法がないものでしょうか。

私は税についての国や県そして町のしくみについてよくわかりませんが、老人や働く人々、それから子供たちが、みんな、楽しくくらすことができるように、いろいろな面について勉強

し、一人一人が努力しなければならぬと思います。税金の必要性 合川中学校 正田和子



私は税金がくるたびに、よくこの言葉を耳にします。「また税金な、今月まだいっばい納めなまねあ、たいへんだ」

税金は、その家の土地が多かったり、年間の収入が多かったりすると、よけい多く税金を納めなければなりません。税金がくるたびに私は、「なぜ税金というものがあつてなぜ納めなければいけないのか」という疑問をもつたものである。それで、父や母に聞く前

に私なりにいろいろ考えてみました。税金を辞典で調べてみると、「税として納めるお金」と書いてありました。それでも納得がいかず自分なりに考えました。まず始めに人々から納めてもらったお金をいっさい何に使っているかが問題です。私は、人々のために役立つていのではないかと思ひます。私の考えたのは、こんなことしかわかりませんでした。さらに、詳しく

「税」とは何だろうか。私達子供は、よく意味もわからないのに、軽く口ばさんでいる。こんな事ではないのだろうか。私はもっと深い、大切な意味があるのではないかと思ひ、そこで辞書で引いてみると「貢、年貢、国費の支弁に強制的に徴収するお金」と簡単に書かれていたが、あまりくわしくわからなかつた。税といつても、国税(県税、市町村税)などがある。私達の住んでいる合川町では、地方税に各家庭から月約七千円ぐらい納めてくれる。七千円といつても、私達にとりまして、大金であるが、国に

「税」

合川中学校 松岡洋子



とつてはともなう少ない小さなお金にしか見られない。だが、この小さなお金であるうと国民の平和と幸せを願う人々の心がこめられていと思ひます。それに、「ちりも積もれば山となる」といふが、少しのお金にして持ち合うと大きなお金になると思ひますし、そのお金で、道路の拡張、学校教育、町の職員給与など、たくさんの方に役だつていのだと思ひます。又、町民の人々だつて、このような事に役立っていると思ひ、善意の気持ちで喜び、税を納めるのではないかと私思ひます。

税は、昔から納めなければならぬ事になつていたと聞きましたが、今の様にお金で納めたのではなく、年貢米といつてお米で納めていたことを社会で習ひました。昔は、いまのようにくらしが楽でなかつたので、年貢米を納める事がやつとで、年貢を納めてしうと、くらしが苦しくなつたりしました。

日照がつづいたり、反対に雨天が長くつづいたり、台風など自然災害によって、米の収穫が少なくなり、年貢を納めきれなくなつたり、より多量に役人は、年貢をより多くとろうとして農民を困らせたりして、いろいろ苦労があつたと思ひます。そのため、百姓一揆等を起こすなど、その当時は、あまり政治のしくみが整つていなかつたと思ひます。今から考えると、その当時のくらし方もあまり良くなかつたし、政治のしくみも整つていなかつたので、だいぶん苦勞したと思ひます。

最後に、税という物は国のため、国民のためでもあるので、進んで納めるように努めなければいけないのだと思ひます。又、税というものは、国全体をより良くするためにあるといふこと等を忘れてはいけないと思ひます。

今なら間にあう「幸福」行き ～特別納付で年金権を手に入れよう～



ご存知のように年金制度は年々改善されていきます。これからの社会はだれもが老後は年金で生活することになるでしょう。

ところで、国民年金に義務加入した方は、老齢年金を受けるためには、一定年数以上年金をかけた続けなければなりません。

しかしながら、かけ金をら、途中から加入したような人の中には、わずかの期間が不足のため、老齢年金を受けられないという人もいます。

ご存知のように年金制度は年々改善されていきます。でも多くの人に年金を受けてもらおうということから、現在、時効となった過去の未納期間についても一カ月九百円のかけ金で納めることのできる「特別納付」の道が開かれています。

この特別納付ができる期間は、今年十二月三十一日までとなっていますので、あとあと二カ月しかありません。

過去の未納期間がある方は、この機会に完納して、幸福な老後を迎えましょう。なお老齢年金を受けるために必要な最低納付期間で（保険料免除期間を含む）は次の表のとおりです。

生	年	月	日	年数
大正5年	4月	1日	以前に生まれた人	10年
大正5年	4月	2日	から大正6年4月1日までの人	11年
大正9年	4月	2日	から大正10年4月1日までの人	15年
大正14年	4月	2日	から大正15年4月1日までの人	20年
昭和4年	4月	2日	から昭和5年4月1日までの人	24年
昭和5年	4月	2日	以降に生まれた人	25年

年きざみです。この表にない生年月日の方でも簡単に数えられます。

ましの犯罪を防ぎ明るい町づくりをするため、みなさんのご協力をお願いいたします。

●けん銃やナイフ等凶器をかくして持ち歩いている者を見かけたときは、すぐ警察にお知らせください。

●例え、さびのついた刀でも登録しなければ持つて持っている方は警察に早く届けましょう。

●けん銃や日本刀、火薬類などは盗まれたり、持ち出されないように保管を厳重にしましょう。

●けん銃や空気銃で使用しないものは、警察に手続きをして廃銃にするか、銃砲店に譲渡しましょう。

●少年にナイフやヤンチャクなど凶器になるようなものは持たせないようにしましょう。

●モデルガン（模造けん銃）は銃口をふさぎ全体を白又は、黄色に塗ってあるものでなければ所持できません。

凶器犯罪の防止

最近連続的にデパートやビル等に爆発物を仕掛けて多数の死傷者がでた凶悪な事件が発生しております。また改造けん銃を使用した殺人事件や刃物を使用した事件が全国的に相次いでおり、善良な市民生活をおびやかしております。

これまで、秋田県内でも極東系と源清田系の暴力団が、改造けん銃や、けん銃を使用しているの対立抗争事件が発生しております。

警察では凶器による犯罪を未然に防止するため徹底した取締りとけん銃、刃物など凶器になるようなものは、「持たない」「持たせない」運動をすすめており

福祉手当制度スタート

一人月額四千円

十月一日から創設された福祉手当制度の趣旨と内容は次のとおりであります。申請手続は十月末日までとなっておりますので該当すると思われる方は至急役場福祉課へお問い合わせください。

制度創設の趣旨
精神又は、身体に重度の障害があるため、日常生活

において常時の介護を必要とする状態にある者に対し、障害によって生ずる特別の負担の一助としてその世帯に手当を支給することにより重度障害者の福祉の向上をはかることを目的とするものである。

福祉手当の内容
○支給対象者の範囲及び要件

一、両眼の視力の和が〇・二以下のもの
二、両耳の聴力が補聴器を用いても音声を識別することが出来ない程度のもの。
三、両上肢の機能に著し

い障害を有するもの。
四、両上肢のすべての指を欠くもの。
五、両下肢の用を全く廃したるもの。
六、両大腿を二分の一以上失ったもの。
七、体幹の機能に座っていることが出来ない程度の障害を有するもの。
八、前各号に掲げるもののほか、身体の機能の障害又は長期にわたる安静を必要とする病状が前各号と同程度以上と認められる状態であ

り、日常生活の用を弁ずること不能ならしめる程度のもの。
九、精神の障害であつて前各号と同程度以上に認められる程度のもの。
十、身体の機能の障害者若しくは、病状又は精神の障害が重複する場合であつて、その状態が前各号と同程度のも

う。日常生活の用を弁ずること不能ならしめる程度のもの。
九、精神の障害であつて前各号と同程度以上に認められる程度のもの。
十、身体の機能の障害者若しくは、病状又は精神の障害が重複する場合であつて、その状態が前各号と同程度のも

り、日常生活の用を弁ずること不能ならしめる程度のもの。
九、精神の障害であつて前各号と同程度以上に認められる程度のもの。
十、身体の機能の障害者若しくは、病状又は精神の障害が重複する場合であつて、その状態が前各号と同程度のも

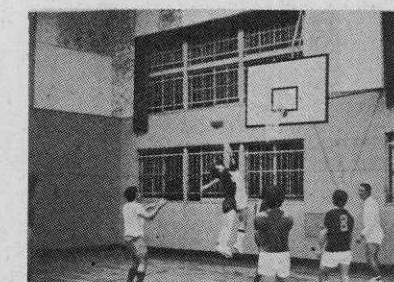
がんばれ 全国大会出場 連青

バスケット・剣道

合川町連合青年会（会長三浦正基）は先に開かれた全県青年体育文化祭「体育の部」で総合で準優勝の見事な成績をおさめたが中でも種目優勝のバスケットボール、剣道の両チームは十一月六日から九日までの四日間東京で開催される全国青年大会に秋田県代表として出場することになりました。

大会出場の役員選手団は三浦会長を団長に役員五名バスケットが十三名、剣道が七名の計二十五名となつており、両チームはさらに全国大会での優勝をめざしてすでに連日深夜まで練習を続けており、その活躍が期待されております。

なおバスケットは駒沢オリンピック公園、剣道は東京中央区立総合体育館の両会場でそれぞれ試合が行なわれる予定になっております。



全国制覇をめざし練習に励むバスケット部員

残念、無火災記録 ついに、ストップ

無火災記録千日を目ざして、輝かしい記録を続けてきた町の無火災記録も九月六日ついに八百三十余日の記録で残念ながら終了しました。

町がほこるこの記録、八月いっぱい順に続けられて来ましたが、九月に入ると何んと三件も火災が発生、まず、六日道城でボヤ、二十七日は金沢で日中ボヤ、そして夜は上杉で火事と立

主婦のパートと税金

最近、レジャーやマイホーム資金等を得るために働きたいという主婦の方が多いうようです。

収入のあるところについてまわるのが税金の問題なので、主婦のパートによる収入と所得税について説明しましょう。

○給与所得であるパート収入から、最低五十万円の給与所得控除を差し引いた残りが二十万円までの場合は、夫の所得から配偶者控除が受けられます。

つまり、年間のパート収入が七十万円以下の場合にかえて二万五千円

○福岡市治郎（李岱）
父・四郎さんの香典返しにかえて三万円

○松岡市治郎（李岱）
父・四郎さんの香典返しにかえて三万円

○鈴木多七（新田目）
母・トメさんの香典返しにかえて二万五千円

○福岡金左衛門（三里）
父・吉治さんの香典返しにかえて一万円

○齊藤助治（下杉）
父・竹松さんの香典返しにかえて三万五千円

○清水義則（駅前）
父・肇三郎さんの香典返しにかえて三万円

県教育委員会からのお願い

スギの子通信「返信カード」

昭和三十九年度以降に子どもをもうけたご両親には、県教育委員会から家庭教育資料「スギの子通信」をお届けしてありますが、特に二歳児（昭和四十七年度出生）の第一子のご両親には年五回、返信カードもいっしょにお届けいたします。

この返信カードは、お子さんを育てる上での疑問や悩みをお聞きし、それらの問題をその後の通信やテレビ番組「スギの子ひろば」（ABSから放映）で取り

ありがとうございます

善意のご寄付

次の方々から、故人の香典返しにかえて尊い浄財の寄付をいただきました。

町の社会福祉協議会の活動に繰り入れ、有効に役立たせることにいたしました。

紙上を通じて厚くお礼申しあげます。

（社会福祉法人 合川町社会福祉協議会）

○桜田義則（西根田）
父・仁吉さんの香典返しにかえて一万円

○永井倉治（上杉）
妻・キヨさんの香典返しにかえて一万円

○安部松五郎（新田目）
妻・スガさんの香典返しにかえて二万円

○藤島一三（木戸石）
母・ナカさんの香典返しにかえて一万円

○安部誠樹・順悦長男（新田目）
父・今泉 薫・仁男二男（道城）、加藤美雪・篤正長女（謙沢）、松岡暁子・宗夫長女（羽根山）、藤田武久・信行長男（八幡岱）

●謹んでごめいふくをお祈り申しあげます。

松岡四郎・本人（李岱）、伊勢喜八・本人（八幡岱）、鈴木トメ・多七母（新田目）、福岡吉治・本人（三里）、齊藤竹松・本人（下杉）、清水肇三郎・本人（駅前）、藤岡ハルエ・新一母（羽立）、関ムメ・作治郎妻の母（上杉）

慶弔だより

自七月二十一日 至十月 九日

おめでとうご健康をお祈りいたします。

三浦智子・正信長女（三木田）、松岡真将・真悦長男（羽根山）、齊藤弘樹・秀夫二男（川井）、吉田伸宏・正作長男（川井）、佐藤ひろみ・功長女（木戸石）、後藤由喜子・久美二女（下杉）、杉浦裕美・富士男二女（李岱）、齊藤麻衣子・与功長女（下杉）、中島邦好・次男長男（新田目）、福田由美子・聡長女（下杉）、木村貴仁・忠光長男（李岱）、金田千秋・咲美長男（西根田）、木村孝弘・弘美長男（李岱）、今泉 衛・良作長男（道城）、藤島 学・宏長男（駅前）、工藤美樹子・栄一長女（上杉）、成田重希子・重一長女（李岱）、桜庭敦子・保隆二女（川井）、安部誠樹・順悦長男（新田目）
今泉 薫・仁男二男（道城）、加藤美雪・篤正長女（謙沢）、松岡暁子・宗夫長女（羽根山）、藤田武久・信行長男（八幡岱）