

わたしたちの町

人口(男) …… 4,761人
(女) …… 5,050人
合計 …… 9,811人
5月中の転入 …… 87人
転出 …… 111人
世帯数 …… 2,264世帯
(4月末日住民登録人口調)



にしほいくえん
ひがしほいくえん



みなみほいくえん
きたほいくえん

おともだち
で"きたかな?"

カメラほうもん—にゆうえんしき



十一日からは、春の交通安全週間。森吉警察署管内では、今年、すでに二件の死亡事故が発生しました。
毎日、走り慣れている道路での事故。父親の車に近づいた子供の事故。町内でも、昨年は重大事故があいついだだけに、関係者は、一層気を引きしめています。
写真 卵で、安全運転を呼びかけ、「卵を抱いているつもりで、運転を!!」と。
(緊急安全運動で)

5月

明日の農業はオレたちで担うんだ!!

営農大学校 三階建て男子寮が完成

□ 開校二年目を迎えた県立営農大学校。今年には四十
□ 九名が入学。複合コースとして果樹部門も新設さ
□ れ、農業後継者育成の基地づくりが着々とすすんで
□ ています。伝統ある大野台高等農業学園は、今年度
□ 卒業生が最後の卒業生になります。……
完成した 室、推肥舎、果樹園整備が完
男子寮(清成。ガラス温室は、温度の
澄寮)は、変化により、自動的窓が
鉄筋コンクリート三階建て、すばらしい仕組
みになっています。
ことしは引き続き、鉄筋
コンクリート二階建て、定
員四十名の女子寮の新築を
予定。食堂、調理棟、管理
寮と言つよ、施設とあわせて、約千三百
平方メートルの整地作業が行なわ
れています。
生産実習施設では、果樹
施設、大、小作業舎、機械
研修施設などのほか、ガラ
ス温室も二棟の増築を計画
室、談話室、農地(畑)五・五ヘクタ
ルを造成し、校内農道は、
すべて舗装されます。
五十四年度は、およそ四
億円の工事費が見込まれて
おり、生産施設のほとんど
が、一新され、大学校にふ
さわしい設備となります。
さらに、来年度は、鉄筋
三階建ての大学校本館の新
築を計画。名実ともに、秋
田県農業の先進基地として
生まれ変わることになりま
す。

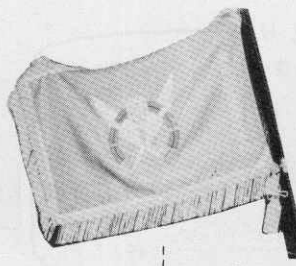


養蚕は、婦人の
副業としても
魅力

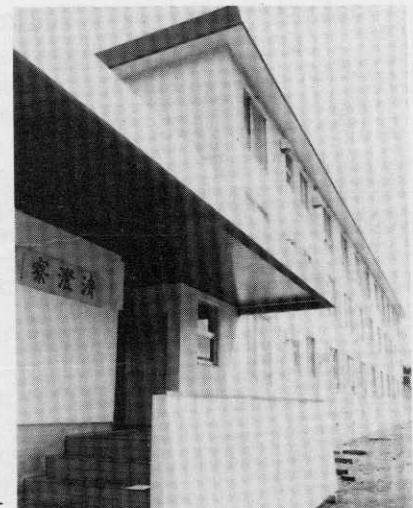
町では、稲作にプラスし、桑は、一般に土地を選ば
た複合経営の安定に、小規模な作目で、土地を有効に
模養蚕を振興するため、桑活用できます。他作目と繁
苗木を無償で配布します。忙期が重ならず、稚蚕共同
飼育所など、作業の合理化も進んでいます。
また、次のよう
な特徴があ
ります。
○ほとんど、
桑園面積 一ヘクタール
飼育回数 年間三回
十アール当り繭生産量
九十
十アール当り代金
十九万八千円
養蚕についての問い合わせ、桑苗木の希望は、役場
農林課または農協営農指導
課にお寄せください。

小規模養蚕振興に
桑苗木を無償配布

家庭の労力で作業ができる。
(婦人の副業、お年よりの
生きがい農業)
○年間の飼育回数が多いた
め、災害に対応しやすい。
○機械、設備の利用率も高
い。
○価格が安定している。
(繭糸価格安定法)
また、町では関係機関と
協力して、次の試算をもと
に、経営指導を強めること
にしています。



右 未来の農業マンが育つ
「清澄寮」
上 みんなで作った校旗は
学生の誇り。



すすむ校風づくり
校歌・校旗を披露
十二日の入学式には、小

知事も出席。県政の課題
である農業複合経営の担い
手となるよう、激励しまし
た。
学生の意見を組み入れて
完成した校旗も披露。連帯
の和と飛躍」を表わし、桜
庭堅次郎氏(秋田市)が図
案作成したものです。
校歌は、農民詩人として
知られる押切順三氏が作詞
森吉の雪は溶け
野に 春蘭咲いて
いまここに生命の種を蒔

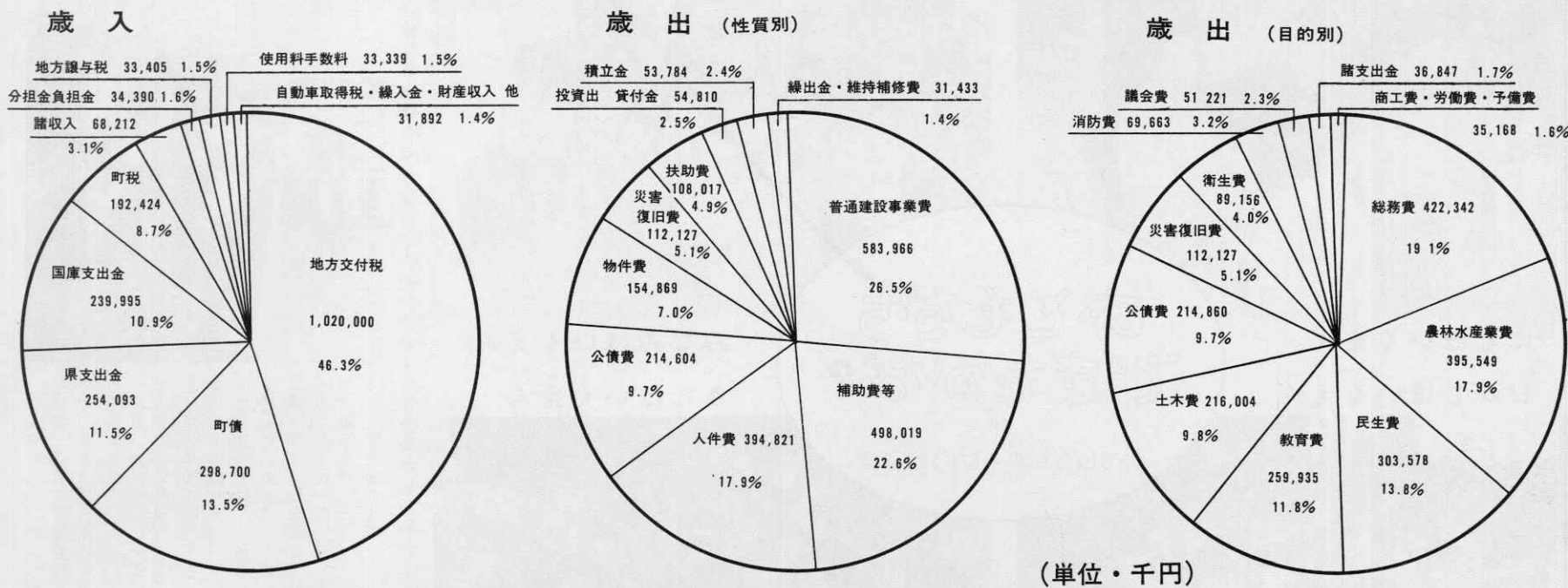
四月二十日、合川町教
育研究所の総会が催され、
町内小中の先生全員が集
まった。私は来賓として
招かれたが、家鴨(あひ
る)の親子のように先生
が一直線に進
んだ戦前の教
育と、鶏(に
わとり)の親
子のように、
先生が中心に
なって円型に
教育する戦後
教育の特徴を
話した。しか
し、この二つ
に代表される
ものは、一長
一短であって、
どちらが悪い
とは言えず、
最初は近くに
くへ、ひよこ
を離してゆ
く、親離れ、
子離れの原
理など、子供
だけでなく
大人も、あら
ためて教わ
ってよいこと
だ。(義

町長日記から

かたて酒を飲んだが、そ
の一家全員と談、たまた
まこの話に及んだら、
そのお母さんが、教育
の話はむづかしいのに、
家鴨と鶏の話は、誰で
も良くわかる
ども、今、ど
ちらも飼って
いる家が少な
くなって、ワ
ラシドわがら
べが、と言っ
た。
なるほどこ
の、家庭から
教わる教育の
根幹を私ども
は、捨ててし
まっている。
どちが悪い
とは言えず、
最初は近く
くへ、ひよこ
を離してゆ
く、親離れ、
子離れの原
理など、子供
だけでなく
大人も、あら
ためて教わ
ってよいこと
だ。(義

今年もすすむ生活基盤の整備

町の今年の予算から



住みよい町をつくるため

一般会計予算

22億645万円の使い道

こんな仕事を行います

建設的な事業費

- 町道整備事業……………1億1,942万8千円
道路改良
(李岱川井線・高校線・側溝改良4路線 820m、町道舗装大野台線・美栄川井線など 2,957m)
- 町営住宅建築事業(10戸李岱)…7,149万8千円
- 東地区公民館建築事業……………2,354万2千円
- 農村総合整備モデル事業……………6,185万5千円
(農道整備 李岱・増沢・西根田・雨水排水新田目、集落農道 東根田 農村公園 東根田)
- 農道整備事業……………1億333万9千円
(八幡岱・下杉 他)
- 養蚕団地造成事業……………419万円
- 林業構造改善事業……………5,223万9千円
林道(白畑沢線・鎌沢線 他)
- 林道開設事業……………3,137万6千円
(木畑沢線)
- 災害復旧事業……………1億1,212万7千円
(務沢川・摩当沢川)
- 町営林事業……………6,047万4千円
- 庁用車購入……………247万5千円
- 保育所整備事業……………106万円
- 下水道整備費……………250万円
- 簡易水道水源調査費……………225万円
(下杉・上杉・道城・大野台)
- いこいの森整備費……………100万円
- 土地改良事業〔県単〕……………2,991万2千円
(圃場整備11.8ha・かんがい排水23.4ha他)
- 住宅用地地面保護……………90万円
- 小学校整備費……………195万3千円
- 中学校整備費……………380万5千円
- 町民テニスコート工事費……………58万円
- 消防施設整備事業……………959万円

福祉の予算は きめ細かに



土をなでるやさしい手が町の未来を生む……………。

しあわせな町づくり

- 身体障害者便所建築費……………50万円
- 敬老会の費用……………212万円
- 寿クラブ補助金……………189万2千円
- 寝たきり、1人ぐらし老人福祉費573万4千円
- 医療給付……………6,512万5千円
(老人医療・福祉医療)
- 児童館運営費……………549万5千円

健康な町づくり

- 老人健康診査……………199万7千円
- 検診・調査のための費用……………858万2千円
- 妊婦の栄養強化……………100万8千円
- 予防薬品費……………119万4千円
- ごみ収集委託料……………767万6千円
- 簡易水道事業繰出金……………1,855万9千円

町営住宅十戸を 李岱地区に計画

豊かな町づくり

- 農産物販売所建設……………50万円
- 養蚕振興対策費……………687万1千円
- 老朽溜池整備費補助金……………455万円
- 米生産調整費……………1,765万2千円
- 林業団体育成費(預託金他)……………1,650万円
- 中小企業金融対策(預託金他)……………2,622万3千円

心の豊かさを求めて

- 地域活動奨励費……………298万1千円
- 町民体育館建築費積立金……………5,000万円
- 学校給食会補助金……………2,042万円

その他

- 交通安全対策費……………244万2千円
- 広報発行費……………169万6千円
- 納税報償費(納税組合他)……………770万円

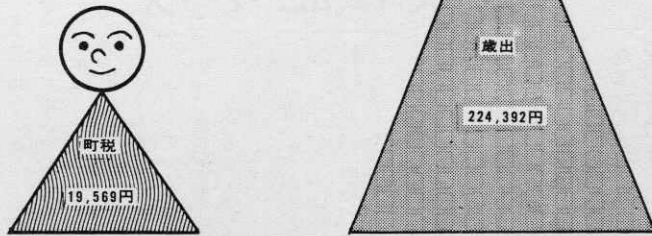
町税のなかみ

(単位・千円)



町民1人当りの町税と町で使うお金

(人口54,331現在)



予算は効率よく、計画的に活用されます。

特別会計は総額5億9,596万7千円



広報二二九号(五十三年度予算)二四四号(五十二年度決算)前号(町長の施政方針)を合わせてお読みください。

みんなの広場 公民館だより



“博士”までがんばろう

はがせまでがんばるべし

ことぶき大学入学式

二期目の入学生は、121名。昨年から引き続いで入学生も多く、文字どおり、生涯教育の場となりました。

島山学長(町長)は「無くしてはならないものを、確実に引き継ぐこと」が大学生の使命とあいさつ。

木村副学長(教育長)は、「危ないからやめろでは、子供は育たない」と、子供の体験づくりに協力を呼びかけました。

入学生は、学生会長に成田吉治さんを選出。自主的に、学習を深めることにしています。

みんなの広場 公民館だより



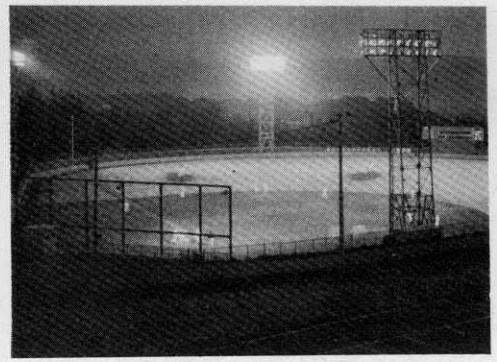
婦人の誓いを新たに……

東小学校で北秋田郡婦人祭

三十二回を数える北秋田郡連合婦人祭が、東小学校で開かれました。第十回日赤奉仕団北秋田大会と合わせて開かれた会場には、1,100人余りが参加。

各町村の活動の発表では、教育・健康・社会参加など幅広い婦人の責任が紹介されました。県青少年課参事佐藤進氏は「電気釜の普及と同時に、米の消費が減った」と真心で尽くすことの必要を強調。また、子供を育てるカギは「いかに希望を持たせるか」にかかっていると講演しました。

(写真一全員でキャンドルサービス)



部落チームで仲間づくり

野球シーズン開幕

広域合川球場のナイターが、1日からオープン。15日のおはよう野球大会の開幕を前に、熱気あふれる試合が、連日展開されています。

今年は、登録チームが30チームをこえました。野球を通じて、仲間づくり、地域づくりの輪が広がっているようです。

ほとんどの部落で、部落チームができており、今年も摩当チーム、芹沢チームが登録しました。部落ぐるみの声援もあって、「優勝をねらう」と張り切っています。

地域活動だより②⑤

地域活動だより②⑤

地域活動だより②⑤

大人・子供・しかる・ほめる

シリーズ①

子供たちの“心の風景”に残る、しかられた思い出。ほめられた思い出。“対話”にかかせない「しかる」「ほめる」について、6回に分けて連載します。

西ドイツの話です。公園のベンチで、お母さんが編み物をしていて、そばで遊んでいた子供が、いつの間にか一人歩きをして、少し離れたところで、何かワルさをしたので



しよう。編みかけをわきに置いた母親は、ツカツカと子供のところに歩み寄ってひと言注意したあと、そばにいた年配の男性に「なぜ、しかってくれないのですか」と、強い口調でいった

他人の子供もしかろう

茅 誠司(国際児童事業推進会議副議長)

わが子への愛を世界のどの子にも、これは、国際児童年のスローガンですが、わたしたちは自分の子も、よその子も、同じ「社会の一員」として接することの

もに、「社会の子」であり、わたしたちも、わが子の親であると同時に、「社会の親」であることに、いま一度思い起こしてみることが大切だと思います。

関心でいられるはずがありません。

子供に対する親の愛は当然責任を伴います。子供たちが、社会の一員として立派に成長するよう、きちんとしたしつけをするのです。そのために、わたしたちは、よその子をしかる「気心」を持つことから始めようではありませんか。

町のおみやげに 観音せんべいを



今にも歩き出しそうな親子がもしかにビックリ

熊、かもしかに人気

森林展示館オープン

大野台ハイランド地内の森林展示館がオープン……

町の、第二次林業構造改善事業で、昨秋完成。展示物の陳列を急いでいたものです。

北秋風の三角屋根の近代的な建築。まわりの緑に調和して、参観者の目を楽しませてくれます。

展示館入口で、まず迎えるのが、熊と親子がもしかのほくせい。チビツ子たちの人気を集めています。

から子供まで親しまれる味で、お茶菓子に最適。町外に出かける人の、町のおみやげとしても、喜ばれています。

安心して遊べるぞ!!

四児童館に厚生員を配置

道城、上杉、下杉、木戸石の町立児童館に、四月から児童館厚生員が配置されています。

あなたの特技を 善意銀行に あなたの持っている特技を、町全体の能力開発に役立ててください。

店頭小売 平均価格	合 川		農 協		蘆 葉 町		大 館 市		能 代 市		県 平均	
	3月	4月	3月	4月	2月	3月	2月	3月	2月	3月	2月	3月
砂糖	235	470	228	460	214	232	230	220	223	223	219	225
ぶら	470	516	460	485	469	457	550	448	479	457	476	467
小麦	156	158	155	155	462	464	538	470	523	516	501	495
油	404	404	350	350								
小	275	275	280	280								
み	73	73	69	69								
ガソリン	4月 4日	5月 2日	4月 4日	5月 2日	3月 20日	4月 20日	3月 20日	4月 20日	3月 20日	4月 20日	3月 20日	4月 20日
	105	108	103	105	100	105	96	105	107	105	101	105

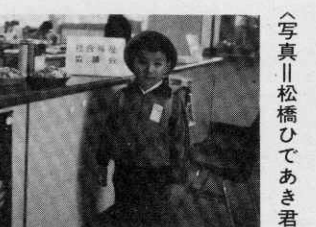
消費者 通信

ご存知ですか 冷凍食品 手軽に調理できる冷凍食品の利用が増えています。



金田さん

南保育園では、金田耕二郎さん(西根田)に、園児の安全を守ってくれたお礼に、感謝状を贈りました。



写真II松橋ひであき君

善意のご寄付

(敬称略)

慶弔だより

4月

- (香典返し) 善意に感謝し、故人のごめいふくをお祈りします。
- 成田秀夫 李倍 二万円
- (故) 養祖母 タケ
- 佐藤昌一郎 駅前 四万円
- (故) 父 五助 四万円
- 奈良源治 増沢 五万円
- (故) 父 財之助
- (雑布寄付) 上杉、下杉、木戸石、増沢の寿クラブの皆さんから。
- (一般寄付) 松橋ひであき君(駅前)生まれた時から、毎日一円づつためたお金千九百五十円
- 鈴木里美 憲一郎長女増沢
- 工藤孝二 おくやみ申し上げます
- 福岡キツ 本人 上杉
- 佐藤五助 本人 三
- 松橋政治 本人 駅前
- 齋藤カツ 育郎妻の母 駅前
- 福岡昌義 義明長男 三
- 齋藤綾子 久長女 駅前
- 木村美幸 等 長女 下
- 関 睦美 功 長女 駅前
- 松橋公子 田加生 長女 三
- 伊勢真里子 栄 二女
- 八幡