

「今はりきっています」

秋田工場待望の操業



昨年四月から建築がすすめられていた扶桑（ふそう）精工株式会社秋田工場が完成し、四月八日から、大野台工業団地六社目の稼働操業に入りました。
同工場は小泉敬次取締役工場長はじめ二十五名でスタート。「私以外は、現地の人。みんな張り切っています」と小泉工場長。操業とあわせて、工場の増築工事に着手し、八月中の竣工をめざしているとのことでした。
同工場は、私たちが日常的に使うガラスびんの「金型」を製造。本社研修を終つて、この四月から自宅通勤になつた社員の皆さんは、喜びもひとしおのようすで、意欲あふれる作業が続いていました。

今月の紙面

- 2面 昭和61年度予算
合川高校フェンシング
全国優勝
合川町の保育史刊行
- 3面 下杉ため池竣工
落合橋竣工

広報

あいかわ

昭和61年（1986年）4月20日 第336号 秋田県合川町 編集 総務課 電話 0186-78-2111

'86 / 4
336号

町税完納者を表彰 永年部落役員十一名も

昭和六十年年度町政施行記念式典は三月三十一日、役場会議室で開かれました。昭和三十年のこの日、旧四村の合併によって合川町が発足したのを記念して、毎年、町政功労者の表彰などを行ってきたものです。

式典では町民歌の斉唱に続いて表彰式。始めに阿仁部交通安全協会合川支部に感謝状を贈り、死亡事故ゼロの継続を誓い合いました。
二十年以上にわたって部落役員を努められた十一名と町税連続完納者（二十年、十年、五年）百十七名を表彰しました。国民健康保険家庭で、一年間医者にかからなかった「優良家庭」は十四世帯。保健衛生優良部落には木戸石部落が選ばれました。
畠山町長が受彰者をたたえ、

閉式後は、NHKのど自慢全国大会に出場した木村悦子さん（李岱）らがかけつけて式典に花をそえてくれました。

新年度予算など

全議案を可決 三月町議会

三月十一日に開かれた町議会定例会は、二十議案を可決して閉会しました。可決された主な議案は次のとおりです。
▽町消防団員の定年などの条例

消防団員の定年を団員五十才、班長以上六十才に延長し、団長副団長は定年を廃止しました。
▽農業用施設災害復旧工事分担金の減免

昭和六十年年度発生・施行の災害復旧工事について受益者の分担金を減額しました。

▽町道の認定

町道六路線を変更、二十三路線を新たに認定しました。

▽昭和六十年年度補正予算

阿仁川筋農免道路調査設計負担金千四百九十九万五千三百六十四万二千円を追加。総額は三十億二千六百八十八万四千円になりました。（新年度予算については二面）

わたしたちの町

人口(男)	4,451人
人口(女)	4,802人
計	9,253人
3月中の転入	37人
転出	88人
世帯数	2,301世帯

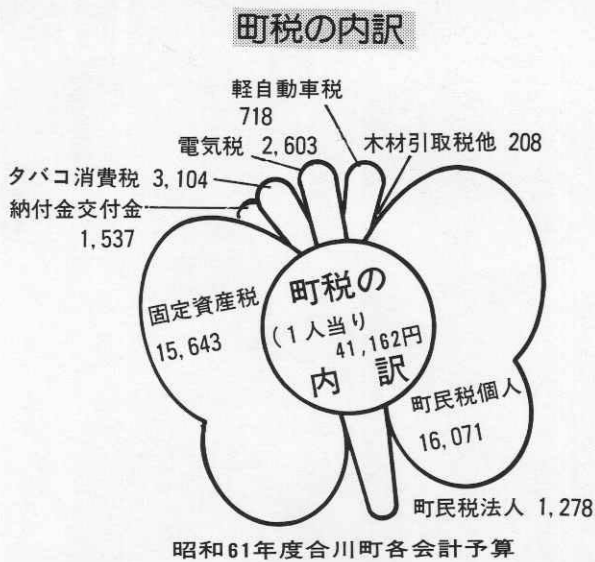
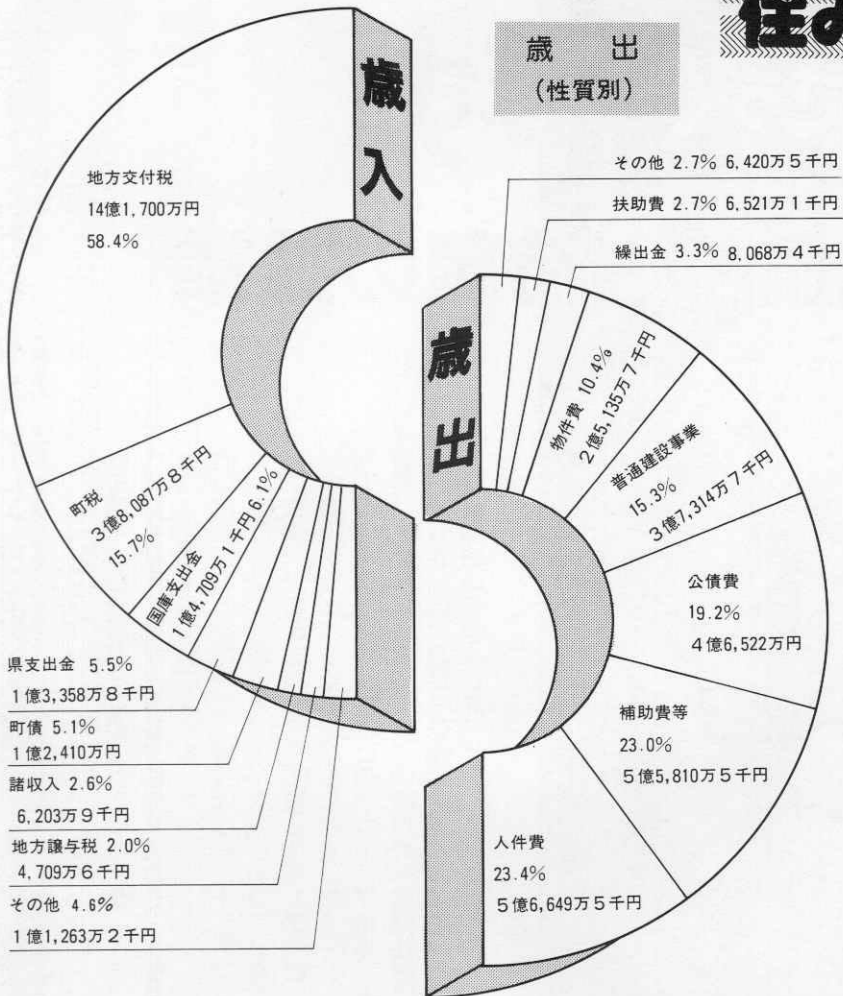
(3月末日住民登録人口調べ)

町長日記から

わが町の山林には、秋田杉が戦後次第に植栽され、二十年前後の造林地が多い。しかし地ごしらえ、植栽、下刈りまでは熱心だが、枝打ち、間伐はほとんどやっていない。眼の高さまでの枝打ち、確かな選木による間伐、そして登高機による枝打ちなど、これからこの地方の山林経営にとって極めて大切なことだ。所有が小面積が多いので、伐木造運材の省力化のためにも、一斉に手入れをすることが大切である。枝打ち、間伐の講習会は、森林組合を主体に各部落末端で行われることになった。すべての山林が、お盆の墓掃除のように、手入れをしない人が格好がつかないようになつて、美林が育つ。その習慣ができるまで、がんばるつもりだ。山は皆伐を避けて、間伐の都度、収入が多くなる経営こそ、これからの林業の基調とならなければならぬ。

フェンシングジュニア世界選手権女子日本代表一位となつた森川明美さん（合川高校専修大進学）を出し、全国高校選抜では合川高フェンシング部男子が優勝した。このとき、柴田前合川高校校長が県の教育次長に抜てき。県教委の課長も、県立高校の校長の経験も無く、三段飛びに秋田県教育の実権者になった。これら一連のことは、躍進合川高校の年度末にあらわれたシンボルでもある。（義）

住みよい町づくり 予算を有効に



会 計 別	61年度	60年度	比 較
一 般 会 計	2,424,424	2,643,536	△ 219,112
国民健康保険特別会計	476,479	453,059	23,420
国民健康保険診療所特別会計	229,239	177,316	51,923
簡易水道施設事業特別会計	182,425	273,318	△ 90,893
老人保健特別会計	467,303	401,502	65,801
墓 園 特 別 会 計	1,763	1,863	△ 100
宅地造成事業特別会計	27,862	72,460	△ 44,598
下水道事業特別会計	70,760		70,760
合 計	3,880,255	4,023,054	△ 142,799

昭和六十一年度の町の予算が三月定例町議会にて可決されました。このページでは、その主な内容についてお知らせいたします。広報前号の行政報告とあわせてごらんください。

今年の主な事業

議会費 7,020万7千円
総務費 5億4,941万3千円

町有林整備事業(下刈169.6ha 除伐118.9ha 施肥3.9ha 枝打188.1ha) 55,237 鷹巣阿仁: 広城市町村圏組合負担金4,635 合川高等学校組合負担金 245,987 工場誘致奨励補助金 4,898 秋田内陸鉄道株式会社負担金、出資金 5,600 賦課事務電算委託料 2,116 納税組合完納報償金 5,980 住基電算委託料 166 参議院議員選挙費 3,267 町長選挙費 3,001 事業所統計費 224

民生費 3億0,015万円

町社会福祉協議会補助金 9,367 秋田県民生協補助金 6,310 老人居室整備資金貸付金 5,000 老人保健特別会計繰出金 23,309 保育園運営費 129,292 児童手当 12,559 保育特別手当 5,195 児童館運営費 6,342 国民年金事務電算委託料 842

衛生費 1億5,971万4千円

ガン検診奨励費 7,797 婦人の健康づくり推進費 1,496 循環器疾患等健康診断費 5,324 健康づくり推進費 1,693 結核予防費 1,653 森吉町外4ヶ町村病院組合負担金 8,325 ごみ収集委託料 11,022 鷹巣阿仁広城市町村圏組合負担金 4,986 簡易水道施設事業特別会計繰出金

労働費 1,789万3千円

勤労福祉センター運営費・工事費 6,217 労働金庫預託金 10,000

農林水産業費 2億4,873万円

天災資金利子補給補助金 3,092 地籍調査費(現地調査は芹沢・摩当・三木田の一部) 25,317 農地流動化奨励費 2,500 水田利用再編対策費 3,466 農村総合整備モデル事業費(農道三路線・三木田・羽根山・道城他) 44,537 農道整備事業費(合川西部農免農道・阿仁川筋農免農道負担金他) 28,665 農村環境改善センター運営費 3,994 林業構造改善事業費(三木田・関の沢緑地休養施設事業他) 21,473 休養施設施設運営費 4,706 林道橋脚整備(孫七沢) 2,000

商工費 2,758万7千円

信用保証協会預託金 25,000

土木費 1億4,006万4千円

町道維持費 11,748 町道舗装工事費(大野台駅線、川井大野線、八幡宿線、三里・五輪宿線) 80,712 公営住宅管理費 1,021 下水道特別会計繰出金 4,610

消防費 1億0,108万7千円

防火水槽工事費(三ヶ所) 10,500 鷹巣阿仁広城市町村圏組合負担金 79,012

教育費 2億8,911万3千円

教育研究所費 2,066 教材備品購入費 2,222 就学援助費 1,082 東小学校階段取付 2,700 教材備品購入費 845 就学援助費 1,755 通学費補助金 1,574 地域活動奨励費補助金 3,018 学級及び講座開催費 5,405 全国クラブバスケットボール県予選費 500 各種スポーツ大会開催費 1,401 広域野球場管理費 18,137 町民体育館運営費 7,207 学校給食費 28,055 多目的グラウンド新設事業 67,300

災害復旧費 511万5千円

公債費 4億6,530万8千円

長期債元金 258,515 長期債利子 200,724 一時借入利子 5,981

諸支出金 4,704万3千円

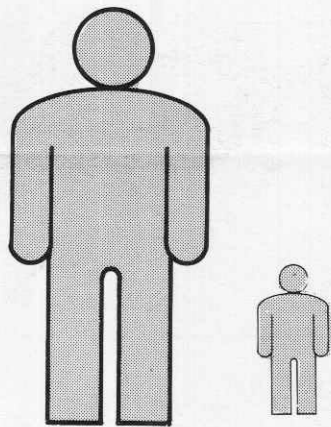
土地取得費 47,043

予備費 300万円

歳出合計 24億2,442万4千円

特別会計で行う投資的な事業

雪田地区簡易水道事業費 56,726
鎌沢集落排水工事業費 70,030
宅地造成工事費等 11,600
診療所車輛・備品購入 5,351



歳出 町税
町民1人当り 町民1人当り
262,015円 41,162円

限られた財源を大きく効率的に

あなたの名前がのつています
「町の保育史」刊行
合川町の保育園の歴史をまとめた記録誌『合川の保育三十年のあゆみ』が出版されました。



三月三十日に開かれた全国高校選抜フェンシング大会で合川高校男子チームが優勝しました。合高は安部欣哉(増沢・父寿勝さん)、桜田昌志(木戸石・父昌一さん) 杉淵清則(増沢・父清一さん)、桜庭達也(川井・父福一さん) 山田誠(金沢・父一郎さん)の五選手が出場。昨年同大会の女子チーム優勝、昭和五十五年団体男子優勝などの全国制覇の栄光を重ねる快挙を達成しました。

合川高野フェンシング

全国優勝

できごといろいろ



あなたもどうぞ — 楽しいスポーツ教室

体育館を開放して、年間を通じて誰でも参加できるスポーツ教室が開かれます。お気軽に誘い合ってください。

- 日 時 毎週水曜日 午前9時～11時30分
- 内 容 健康相談、各種体操など
- 指導者 町民体育館・保健センター職員他
- 対 象 年齢・体力を問いません。どなたでも参加できます。
- 問い合わせ・申し込み 体育館または保健センターへ

大野台の里で今年もカーブミラー清掃
総合社会福祉施設大野台の里の入所者・職員の皆さんが四月三日から、町内全域のカーブミラー磨きの奉仕作業を行いました。これは、大野台の里の「ボランティア活動」の一環として毎年実施。運転者や交通安全運動関係者からたいへん喜ばれています。

した。この記録誌には町内四つの保育園の歴史や卒園児・職員の名簿のほか、三十年以上にわたる写真記録などを収録。四年がかりの編集作業が完了して、これからの保育の指針ともなる貴重な記録になりました。各保育園でおわけていますので申し込みください。(一部千円)

有利な販路求めて

合川町 農産物 流通対策委員会を設置

町では四月一日付で農産物流通対策委員会を発足させ、十五名の委員を委嘱しました。委員会は生産者、農協役員、農業委員会委員、町議会議員で構成。関係者が一体となって、調査・研究を行い新しい出荷体制が導入されます。

消費地に直売ルートづくり

委員会では▽流通の合理化と市場開拓 ▽新作目の導入など生産の計画化と拡大 ▽生産者の組織化と研修 ▽生産者と消費者の交流 などについて提言を行うことになっています。具体的には産地直売など流通面の合理化と、市場開拓が大きな目標。消費地への直売ルートを確立し、消費者の要望にそった生産計画の樹立をめざしています。

来年度から 生産契約を 委員会では、すでに二回の

会議を開き、農協を通じて消費地に直売する方針を協議。

▽東京都内の大規模消費組合の調査 ▽委員会全員による上京交流 ▽消費組合婦人幹部を町に招いての農家分宿交流 などの計画をたてました。昭和六十二年度からは、生産契約を行いたい意向を申し合わせ。平行して、町内の生産農家の調査と、土地条件の整備の呼びかけなどを行うことになっています。

有利な流通と、計画的な生産体制をまとめ、「安定的にもうかる農業」をめざした活動が進められています。

委嘱された委員の方々は次のとおりです。(敬称略) ◎は委員長。○は副委員長)

- 生産者 福田一衛(鎌沢) 土濃塚謙一郎(芹沢) 後藤耕一(下杉) 金田郁夫(羽根山)
- 中島萬平(弥栄) 佐藤賢一(川井) 松井イマ(福田) 杉淵美木子(杉山田) 島山久子(木戸石)
- 農協 ○佐藤修助 御所野克己 農業委員 工藤忠一 藤島伸一 議員 吉田芳雄
- ◎成田道胤

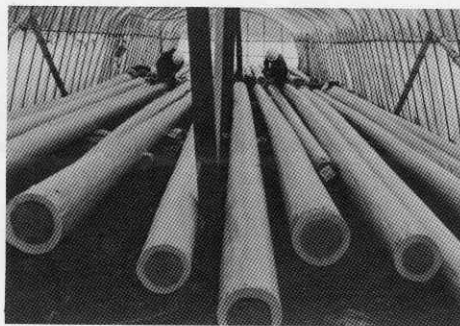
好評です!! みがき丸太

間伐材で収入

町と営林署・森林組合などで研究生産を行っている「磨き丸太」が好評を得ており、特産品としての定着が期待されています。

磨き丸太は彩田スギの間伐材を加工。町内にふんだんにある資源を有効に活用しようという試みで、山の手入れを進め、収入につなげようとの願いがこめられています。

合川営林署と合川町間伐材利用加工組合(代表 佐藤吉治さん 木戸石)が国有林・町営林の中から良質の適材を厳選。細心の注意をはらって



秋田杉の魅力あふれる製品が完成

伐倒、運材、皮ハギなどの作業行程を経て、ていねいに磨き上げました。製品については、着手時から役場などにも問い合わせがきており「製造した製品は、完売の見込み」とのこと。設備が不要で、老人や婦人でもできる仕事とあって、生産の拡大が見込まれています。磨き丸太の注文、技術指導等については役場農林課と町森林組合(農業指導センター 内 四一四〇)が窓口になっていますので、お気軽におたずねください。

と、安心して農業用水を利用できる農家の喜びの中、記念碑の除幕が行われました。

落合橋は李岱、羽根山間の小阿仁川に昭和四十二年には永久橋が完成。羽根山沢国有林をかかえ、通行量が増大していることから近代橋へのかけかえが求められました。

復興事業とあわせて、工事が行われました。全体工事費は一億六千五百万円。整備された美しい池沼風景

落合橋竣工式 四月十二日



下杉ため池竣工式 四月五日

下杉ため池・落合橋 あい次いで竣工式

下杉ため池は明治時代の築造とされ、老朽化が著しいことから、昭和五十六年からその整備に県工事で着手。工事途中の昭和五十八年の日本海中部地震で堤防に亀裂が入り、災害復旧事業とあわせて工事が行われました。全体工事費は一億六千五百万円。整備された美しい池沼風景

しし座

季節の星座

5月初旬には、午後7時ごろ天頂(真上の空)よりやや南方に見えます

県内三〇三〇三統計

このコーナーでは私たちのくらしを県内市町村と比べ統計数字で探ってみます。

建物火災出火率 (59年)	
①中仙町	9.29
②琴丘町	8.22
③西木村	7.33
④田沢湖町	6.88
⑤合川町	6.54

秋田県 3.47

人口1万人当りの火災件数です。県内で5番目に多い—これは不名誉な数字です。ちなみに今年はずでに4件。気持ちを引きしめて、火災予防に努めましょう。

がんばっています ヤンク

No.1

仕事は 鷹巣町の薬局に勤めています。家からマイカーで通勤。薬のことや化粧品のことなど、勉強することがいっぱいあります。お客さんから「よかつた」と言われるのが一番うれしい時です。

趣味は ストロークハットという名前のパティシエサークルに入っています。毎週木曜日の夜に、大野台の体育館(勤労福祉センター)で汗を流しています。仲間がどんどんふえてきて、とても楽しいです。高校時代からやっているテニスも、時々、町民テニスコートなどで楽しんでいます。

夢は 旅行。できれば海外へ。

上司から一言—とてもしっかりしていて、いっしょうけんめいがんばっています。

芹 沢 土濃塚智佳子さん 21才
(三男さん長女 家族 父・母・兄)

クイズ1

いいのかな? わるいのかな? 交通安全

どうろを、あるくとき、ともだちとふざけっこをしたり、ひろがってあるいている(よい・わるい)

解説 子どもは良きにつけ悪きにつけ、大人のまねをします。このコーナーで交通ルールをいっしょに話し合い、子どもに注意するばかりでなく、大人の行動もふり返ってみましょう。歩行者の注意が散漫になると車道側に飛び出したり、側溝に転落したり—危険がいっぱいです。運転者にとっては『子どもは赤信号』です。

こいのほりや さかなつりは でんせんにきをつけてね

24 23 22 21 20 19 18 17 16 15 14 13 12 11 10 9 8 7 6 5 4 3 2 1 5 30 29 28 27 26 25 24 23 22 21 20 4

町還暦祝
春の清掃検査(24日まで)
体育館スポーツ教室開設
新生活運動推進会議
天皇誕生日
季節労働互助会総会
新生活推進会議
月
メーデー
町植樹祭
憲法記念日
松ヶ丘団地記念パーティー
こともの日

情報
50歳ぽん
○広報はとじて保存
○ごよみにあなたの
○予定をメモして
○なごみ



合川中学校体育祭
町内小学校運動会
おやすみ前
火の用心を
しっかりと

サラリーマンの奥さん、国民年金の届出は、お済みですか? 年金制度が改正され、サラリーマンの奥さんは四月から国民年金への加入が義務づけられました。届出すると自分では保険料を掛けなくても、将来、自分名義の年金が受けられるようになります。届出を忘れると、納めなくても良い国民年金の保険料を納めることになったり、将来年金を受けられない場合もでてきます。大切な届ですので、忘れずに手続きしてください。持参するものは▽印鑑▽健康保険証▽夫の年金手帳▽奥さんの年金手帳です。手続き・問い合わせは役場福祉課へどうぞ。



国民年金
奥さん
届けましたか?

公営住宅の
入居者募集
公営住宅で、現在六戸の空室があります。次のとおり入居者を募集しています。
▽川井・松ヶ丘団地 第一種
木造平屋建 三LDK 三戸
家賃二万八千円(月額)
▽八幡岱・林岱団地 第二種
木造平屋建三LDK 三戸
家賃二万二千元~二万三千元
問い合わせ・申込みは役場建設課まで。

ご利用ください
学資貸与
あなたの現在いる学校等に申し出てください。(日本育英会)

診療所の診療日
○七八一三一六一
▽内科は毎日診療
受付 午前九時~十一時半
午後一時半~四時
▽外科は毎週月・木曜日
受付 午前九時~十一時半
▽歯科は毎日診療
原則として予約制です。
ただし、日曜・祭日等は休診
※内科臨時休診
四月二十六日(土)

確定申告
誤りはありませんか

確定申告をした後で誤りに気付いた人はいませんか。税額を多く申告したときの「更正の請求」は、申告期限から一年以内です。少なく申告したときは、「修正申告」が必要です。役場財政課または税務署におたずねください。

交通指導隊員に
中村義徳さん

町交通指導隊員に中村義徳さん(木戸石 三二歳)が任命され、春の交通安全運動から、街頭指導などにがんばっています。これは永い間、隊員として努めてこられた藤島芳松さんがこのほど退任されたことによるものです。永い間、ごくろうさまでした。

今月の納期
軽自動車税
国民健康保険税
第1期

町の辞令

- (兼務)
助役 土濃塚一郎(国保診療所事務局長事務取扱いを解く)
保健センター所長を兼務 保健課長 和田勇治
〔異動〕 (一)内は前職
福社課長(建設課長) 東海林栄悦
建設課長(福祉課長) 桜田 竜治
診療所事務局長兼保健センター事務局長(保健課参事兼保健センター事務局長) 福岡 博
建設課長補佐(農林課同) 小林 富男
保健センター参事兼診療所看護婦(診療所看護婦長) 木村 和子
保健課長補佐(総務課同) 正田 久人
教育委員会事務局次長(財政課長補佐) 福岡 昌樹
保健センター事務局次長兼診療所技師(診療所事務局長補佐) 佐藤 哲郎
財政課長補佐(保健課同) 佐藤 哲郎
総務課長補佐(建設課同) 佐藤 熊夫
桜田 幸男
- 農林課長補佐(教育委員会事務局次長) 沢藤 孝志
西保育園長補佐(北保育園主任保母) 安部 伸子
北保育園長補佐(西保育園主任保母) 木村 サダ
東保育園主査(南保育園保母) 三浦 ハナ
農林課主任(教育委員会同) 安部 久雄
教育委員会主任(福祉課同) 三浦 欽一
南保育園主任(東保育園保母) 和田 蓉子
総務課主任(財政課主事) 工藤 隆憲
西保育園主任(東保育園保母) 福田恵美子
財政課主任(保健課主事) 畠山 修
財政課主事(総務課主事補) 小笠原吉明
東保育園中級保母(南保育園保母) 庄司美佳子
福祉課主事補(農林課同) 加藤 裕久
東保育園調理師(南保育園同) 加藤香乃子
西保育園調理師(東保育園同) 畠山キミ子
北保育園調理師(西保育園同) 米倉 房

善意のご寄附

- ▷香典返しにかえて▷
福岡 政一 三里 (故父 政之助)
斉藤 平治 新田目 (故父 松治)
伊藤 アキ 杉山田 (故夫 徳治)
柴田 伸一 八幡岱 (故長男 義雄)
豊村勘次郎 木戸石 (故妻 操)
成田喜久夫 李 岱 (故父 喜久治)

- ▷一般寄付▷
成田 和吉 李 岱
正法院御詠歌講 彼岸修行浄財

- ▷広報郵送料として▷
野島 好子 神奈川県横浜市港北区太尾町526
木村 茂雄 東京都北区十条台 2-2-9-405

- ▷物品寄贈▷
三里ことぶきクラブ 合川中学校・合川南小学校へぞうきん寄贈

慶弔だより

- ▷お誕生おめでとうございます
小笠原 耕 大 増 沢 和弘 長男
保坂 大心 新田目 春聴 長男
桜庭 有希子 芹 沢 正文 長女
久住 真弓 駅 前 茂 長女
関 美菜子 上 杉 英之 長女

- ▷謹んでおくやみ申し上げます
斎藤 松 治 新田目 本人
伊藤 徳 治 杉山田 本人
豊村 操 木戸石 易五郎長女
金田 萬 蔵 摩 当 本人
柴田 義 雄 八幡岱 本人
成田 喜久治 李 岱 本人
藤 嶋 キ エ 木戸石 清 妻



春眠
かな春の日ざしをあびて、大きなあくび。「春眠、晩を覚えずー眠いなあ。」こんなつぶやきが聞こえるようです。
春はどうして眠いのでしょうか。冬の間、保温のためエネルギーの生産を高めていた体が、春になって働きが減って眠くなるという説。日の出が早くなって、体のリズムがズレてしまうという説。単に気温や湿度が眠気を誘うのだという説などがあるそうですが、はっきりしたわけは、わかっていないということです。
気持ちの良いうたたねですが、怖いのはいぬむり事故です。過労や睡眠不足にならないよう、うにお気をつけください。



南保育園調理師(北保育園同) 米倉 璃保