



第 20 号
毎月 1 回 1 日 発行
発行 所 郡 田 北 秋 田 郡
秋 田 森 吉 町 役 所

七月三十一日

臨時議会開催する

町議会では七月三十一日午前十一時より臨時議会を開催し、議案十件と陳情五件並に六月定例議会に委員会付託となつた議案一件及陳情四件を審議した。

臨時議会に提出された議案左記のとおり。
議案第五十六号 専決処分事項の承認を求めるとについて

議案第五十七号 専決処分事項の承認を求めるとについて

議案第五十八号 専決処分事項の承認を求めるとについて

議案第五十九号 専決処分事項の承認を求めるとについて

議案第六十号 昭和三十一年度森吉町才入才出追加工事執行について

議案第六十一号 森吉町都立図書館の健康を巡る一巡回レントゲン

森吉町全町民の結核健康を確保し、持病を持つて行つて診断を役場と保健所の共実施し、一人残らず受診して下さい

市計画阿仁前田駅前火災復興土地区画整理事業特別会計設定について

議案第六十二号 昭和三十一年度森吉町都市計画阿仁前田駅前火災復興土地区画整理事業特別会計才入才出予算案について

議案第六十三号 物件購入の随意契約に付することについて

議案第六十四号 新市町村建設施設整備事業巻湖橋架替工事の施行について

議案第六十五号 公有水面埋立免許諮問の答申について

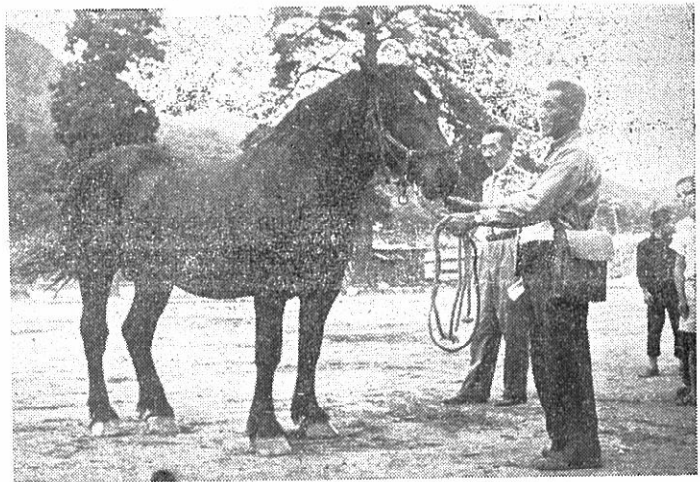
「新しい村づくり」事業としての新農山漁村建設事業については農家の皆さんには既に御承知の事と存じますが、左にそのあらましを記して御参考

一、新農山漁村建設総合対策要綱とは
昭和三十一年四月六日昭和三十二年四月六日昭和三十二年四月六日

昭和三十二年四月六日昭和三十二年四月六日昭和三十二年四月六日

守つて下さい
巡回実施日程は左記のとおりです
昭和三十四年度レントゲン撮影一般実施日

八月二十四日湯の岱地区
八月二十五日小滝
八月二十六日森吉
八月二十七日桐内
八月二十八日根森田



優秀な種馬森吉町に配馬

この種馬は馬名第三緑産地は河東郡鹿追村で毛色は黒鹿で三十二年四月二十八日生となつています

一、胸囲 一、二〇六米
二、一、四八米
三、一、四八米
四、一、四八米
五、一、四八米

林道災害工事の入札

昨年水害を受けた林道桐内沢橋復旧事業ほか三件の入札は、七月二十三日役場において行われた。指名業者は八名で、結果は次のとおりである。

- 一、三十三年災害桐内沢第一工区(橋) 第二工区(石垣)
一、一六五、〇〇〇円 藤島美和 治(根森田)
一、二七五、〇〇〇円 藤島美和 治(根森田)
一、三三一年災害寄延沢(橋) 第二工区
一、一五五、〇〇〇円 桜井 佐七(米内沢)

八月一日から農業基本調査が行われます

これは毎年全県一斉に行われるもので、農業経営の現状をまとめる重要な調査です。調査事項は
①三十三年八月一日から三十四年七月一日までの三十四年七月一日までの世帯員異動状況
②品種別稲の作付面積
③苗代播種面積
④一年間における主要農産物の販売状況

今年も新盆統一で

公民館では今年もお盆の統一に働きかけることになつた。新盆統一行事としては、各地域で盆踊コンクール、花火大会、民謡のど自慢大会を催すことになつており、前田地区は前小グラウンドで、米内沢地区は本丁四角で、それぞれ盛大に行うことになつて

秋田県商工祭

十六日から鷹巣町で!!
一、前田中学校不常授業特別教室増築について

森吉町教育委員会
森吉町青年会は若人の精神を初め優秀品の展示、即神練磨と、団体生活の規律に重点をおき八月十五日米内沢中学校に於て一夜研修会を開催することになつて

都市区域内に建築するときは

このような手続が必要で

都市計画区域内や土地地区画整理事業区域内の建築にあつては建築基準法の定めによる手続が必要であることは、部落自治会長を通じてお知らせしているが無関心の向もあり、必ず正規の手続をされた。

法により米内沢都市計画区域は昭和三十四年十一月八日から又前田都市計画区域の場合は昭和三十一年七月二日以降、正規の手続で建築をしないと取こわしを命ぜられますから左記の要項により申請された。

縣民の歌と縣章募集

森吉町公民館では、県民歌と県章を募集しています。

一、題材は自由であるが秋田県を象徴したものであること。

二、用紙は、タテ一五センチ、ヨコ一五センチのタテヨコ紙を使用し、原画は、白、黒、二色一人二点以内とする。

三、賞金入選(一名)三〇、〇〇〇円、佳作(二名)一五、〇〇〇円、佳作(二名)五、〇〇〇円。

締切は、何れも昭和三十四年八月二十日、発表は今年九月上旬。

応募資格は県内居住者または秋田県出身者。

森吉町公民館では、一八、五五石と平均三農協等の絶大な協力に生育状態が好調で、出穂もとけこの経営方式が種々改良なよ稲作の出穂期を前に穂に依るは例年より四、五センチ進んでいるにもかかわらず、首イモチ対策として一斉に防除を実施する、はこびかとの見透であり、種々のためについて関係各所と連絡し、組合ではこの新しい事業日迄の間には八月一日より八月十日迄の間には各部落あてに、町税納付については日頃町民各位より御協力をお願いいたさざりません。

現在未納税額は昭和二十九年分より同三十三年度までの繰越分であり、これを完納するには皆様の御協力を得る以外にないのです。

昭和三十四年度町、県民税の二期分は八月末日が納期限です。

森吉町公民館 専門部役員決定する

森吉町公民館では今年度の公民館専門部役員を次のとおり選任した。

前田地区公民館専門部役員 (部員は省略)

- | | | | |
|---------------|-------|-------|--------|
| 総務部 | 近藤 董 | 志波 博 | 佐藤 玉枝 |
| 社会部 | 春日 堅蔵 | 山本末吉 | 吉田千恵子 |
| 産業部 | 庄司徳太郎 | 柴田ヒデ | 野村洋太郎 |
| 保健部 | 春日 直松 | 柴田 教子 | 加賀 薫 |
| 体育部 | 千葉三千雄 | 佐林 キヨ | 中島孝一 |
| 米内沢地区公民館専門部役員 | | | |
| 部長 | 松橋修一郎 | 松橋久太郎 | 花田 直治 |
| 副部長 | 近藤貴美子 | 赤石 和彦 | 佐藤 信明 |
| 教養部 | 近藤貴美子 | 秋元 ツマ | 奥田 多三郎 |
| 社会部 | 小野岡 清 | 深谷 繁 | 奥田 逸郎 |
| 体育部 | 北林 祥伍 | 板井昭久 | 高杉 永助 |
| 産業部 | 板垣 清 | 板垣 吉郎 | 武石 為彦 |
| 婦人部 | 宮越 ちる | 金 仁 | 正石崎 秀夫 |
| 青年部 | 安東 長男 | 金藤 まゆ | 奥山 セツ |
| 少年部 | 安東 長男 | 松橋 祥介 | 鈴木カチエ |
| 広報部 | 永井 隆一 | 森沢 朝子 | 藤本 義孝 |
| | | 杉沢喜代司 | 武石 篤正 |

お知らせ

税務課

町、秋田県庁企画室と③その他募集規定については「県民の歌」募集係に問い合わせ下さい。

小、中学校理科教育設備の状況

小、中学校理科教育振興法にもとづく本町小学校の設備状況の結果は5月31日現在別表一のとおりであり、現在のところ文部省基準の半分と下廻っている。これは理科教育を通じて科学、技能の習得等を図るものである。本年度においても、森吉、湯ノ岱各中学校に各校8,000円(補助2分の1)を計上し充実をはかることになつている。

森吉町教委

区分	1学級~5学級	1 6学級~17学級	2 18~学級以上	3 分校
小学校	351.750	547.700	648.490	279.100
中学校	629.680	924.630	1.092.360	465.630

設備状況

小学校名	学級数	規模別	標準額		現在総額		A C	
			A 円	B 円	A %	C %		
米内沢小学校	19	3	648.490	212.460	32.8	201.210	31.0	
前田小学校	21	3	648.490	268.770	41.4	228.800	35.2	
浦田小学校	6	1	547.700	142.970	26.1	102.890	18.8	
森吉小学校	6	1	547.700	254.480	46.5	244.495	44.6	
湯ノ岱小学校	6	1	"	53.880	9.8	53.880	9.8	
大野台分校	2	分校	279.100	630	0.2	630	0.2	
桐内沢分校	2	"	"	17.680	6.3	17.680	6.3	
小滝分校	2	"	"	9.690	2.4	9.690	2.4	
計	64		3.777.380	960.560	39.3	859.275	22.7	
中学校								
米内沢中学校	9	2	924.630	299.544	32.4	291.484	31.5	
前田中学校	9	2	924.630	465.150	50.3	423.160	45.8	
森吉中学校	3	1	629.680	66.855	10.6	66.387	10.5	
湯ノ岱中学校	3	1	629.680	74.940	11.9	74.940	11.9	
計	24		3.108.620	906.489	29.2	855.971	27.5	

なお本年度に於いて森吉中、湯ノ岱中学校に対し各161,000円を理科教育設備費として去る6月29日追加更正予算を可決し、各1校当り80,000円、文部省より補助(2分の1)を得ることになり、その充実を図ることになつた。

自転車の登録をしましょう!!

登録をしましょう!!

昨年七月全県一せいに自らの登録制度は、自転車登録の登録をおこなつての盗難および被害回復、また、本年三月末で二回の登録期間が満了となり、二、四八台となつております。

昨今自転車登録実施後に、全県における盗難被害自らは、一〇三台が登録され、約五七パーセントに当っております。

卅四年度の税率が決まりました

国民健康保険税

保険税は条例により固定された資産税や町民税の所得割一、所得割百分の九十三率に従つて決められること、被保険者均等割二四の保険税の税率はこのほ、一世帯平等割六〇〇円と左の通り決定し告示さ

第八回中小企業秋田県大会

午後九時にサイレンが鳴ります

秋田県中小企業秋田県大会は、八月十九日午後一時から鷹巣町役場において開かれ、中小企業者の出席を望んでいる。御協力願います。

水稻病虫害一斉防除実施

森吉町共済組合

本町農業共済組合では、一八、五五石と平均三農協等の絶大な協力に生育状態が好調で、出穂もとけこの経営方式が種々改良なよ稲作の出穂期を前に穂に依るは例年より四、五センチ進んでいるにもかかわらず、首イモチ対策として一斉に防除を実施する、はこびかとの見透であり、種々のためについて関係各所と連絡し、組合ではこの新しい事業日迄の間には八月一日より八月十日迄の間には各部落あてに、町税納付については日頃町民各位より御協力をお願いいたさざりません。

現在未納税額は昭和二十九年分より同三十三年度までの繰越分であり、これを完納するには皆様の御協力を得る以外にないのです。

昭和三十四年度町、県民税の二期分は八月末日が納期限です。

森吉町公民館では、一八、五五石と平均三農協等の絶大な協力に生育状態が好調で、出穂もとけこの経営方式が種々改良なよ稲作の出穂期を前に穂に依るは例年より四、五センチ進んでいるにもかかわらず、首イモチ対策として一斉に防除を実施する、はこびかとの見透であり、種々のためについて関係各所と連絡し、組合ではこの新しい事業日迄の間には八月一日より八月十日迄の間には各部落あてに、町税納付については日頃町民各位より御協力をお願いいたさざりません。

現在未納税額は昭和二十九年分より同三十三年度までの繰越分であり、これを完納するには皆様の御協力を得る以外にないのです。

昭和三十四年度町、県民税の二期分は八月末日が納期限です。