

毎月1回発行
発行所 秋田郡 森吉町 北町
編集 室
TEL 米内沢 44番 64番 209番



一年を顧みて

森吉町長 近藤富治郎

迎春合掌
新年を迎え町民各位には益々御勝願のことと拝察し、心からお慶び申し上げます。町民各位先達諸賢方から初心を忘れずにと、激励を考へつゝ、陽当りの良機を受け乍ら、榮幸ある森吉町長に就任し早や一年の月日を過ぎ、信賴される町政、親しまれる役場を念じ、公けに奉ずる身を自覚し、片時も怠らぬ心の許さぬ日々を目標に、当面の問題も

年頭に際して

森吉町議会議長 高田俊三



町民の皆さん新年おめでとをもちまして再建整備団体より退していき、町政のゆるゆるの制限り予算の拡大をみることに、昨九月町民皆さんの審判により新しく議員の席に就任した私共議員は森吉町発展の為の議案を審議するに努めます。御承知の如く前出の円形校舎の新築等が、りいよもつて町民の協力なくしてはなし得ない難工事があります。森吉町を躍進の町にする為には町民一人一人の理解と協力が必要とされております。新しい年を迎えるに当り、益々皆様の町発展の意欲を高められようお願いを申し上げます。年頭の挨拶と致しまして

第でありす。又、今后に誤せられた道の利用、産業振興、教育の充実、観光対策等々山積された諸事業が、りますが、町民各位の御力を得て精魂を傾け度く、決意を新たに致して居ります。

学校も鉄筋三階の近代的な円形校舎として着工し、又、県からは特別に獨立保健所庁舎を米内沢駅前建築され、之又近々にも完成の曉には阿仁部予防医術の普及が約束されておりました。着々として新町の息吹が舞上つて参りましたことは、町民各位の御協力の賜物と深く感謝申し上げる次第であります。

10大ニュース

昭和三十六年度を振り返つてみるに、いく多のことがらが発生し、且又開催されております。それで今町民の選定で主なることがらを町民皆さんに次の通り報告致します。

めたいと念じております。どうか皆様も至らぬ私に暖かい御協力と公正な御批判を下さいますようお願いして年頭の御挨拶と致します。

米作り東北一

本城金仁一郎氏に決まる

- ▷ 前号でお知らせしました、米作り秋田県一位の、本城金仁一郎氏は、さきほど開かれた三十六年度農業日本表彰の、東日本代表者会議に於て、堂々他の強豪を破り見事東北一に決定致し、一月末東京で表彰されることになりましたので、町民の皆様と共に金氏に敬意を表すると共に、心からお喜び申し上げます。
- ▷ 尙金氏の米作り東北一の秘訣を次号(二月号)に発表致します。(写真 金氏夫妻と東北一を産んだ水田)



謹賀新年

- ① 海外移住者七家族南米
- ② 米作り東北一に本城金仁一郎氏に決定す
- ③ アルトパナ渡航
- ④ 高松宮様来町、森吉山
- ⑤ 町議会議員の改選
- ⑥ 米内沢簡易水道竣工
- ⑦ 森吉町公民館新築着工
- ⑧ 大館北秋田支部消防大
- ⑨ 前田小学校円形校舎工
- ⑩ 農保健康所米内沢支所庁舎新築着工

森吉町議会議長

- 議長 高田俊三
- 副議長 金兵一
- 議員 佐藤富、北林照、安倍初太郎、九島利吉、羽場盛一、金逸、高石元昭、赤石新一、春日嘉、佐藤新太郎、春日嘉、小野茂七、石川作七、奥田逸治、佐藤直治、新林吉右衛門、桜井正七、片岡徳二、三浦富三、奥田信明、庄司堅作、森沢達夫、庄司徳太郎

総務委員長

- 総務委員長 赤石元昭
- 土木委員長 春日嘉

議会運営委員長

- 議会運営委員長 片岡徳二
- 産業経済委員長 三浦富三

森吉町役場

- 町長 近藤富治郎
- 助役 沢栄治郎
- 収入役 木村長治郎
- 総務課長 清水常松
- 企画室長 川口伊一
- 財政課長 佐藤正一
- 土木課長 佐藤徳松
- 経済課長 菅原道雄
- 保険課長 九島三郎
- 前田支所長 九島喜蔵
- 外職員 同

管内各団体長名鑑

- 教育委員長 庄司得治
- 農業委員長 金為助
- 森吉町公民館長 奥田信吾
- 公民館審議委員長 近藤富治郎
- 農建建設委員長 奥田安太郎
- 國保運営協議会長 近藤富治郎
- 選挙管理委員長 赤石元治
- 酪農研究協議会長 鈴木勝治
- 民生委員協議会長 佐藤直治
- 米内沢地区交通安全協議会長 片岡喜右衛門
- 阿仁地区たばこ耕作組合長 森沢徳蔵
- 新生活運動推進協議会長 近藤富治郎
- 米内沢地区身障委員会 網干三二
- 森吉町消防団長 三浦喜之助
- 前田都市計画審議委員長 石崎成吉
- 社会福祉協議会長 庄司喬吉
- 前田地区遺族会長 近藤富治郎
- 米内沢地区婦人会長 工藤政五郎
- 米内沢地区未亡人会長 金澤孝悌
- 森吉町連合青年会長 金澤孝悌
- 米内沢地区未亡人会長 金澤孝悌
- 前田地区 庄司徳太郎
- 米内沢森林組合長 赤石元治
- 前田森林組合長 庄司徳太郎
- 米内沢農業協同組合長 庄司徳太郎
- 前田農業協同組合長 庄司徳太郎
- 本城農業協同組合長 庄司徳太郎
- 森吉町共済組合長 奥田信吾
- 森吉町海外移住推進協議会長 奥田信吾
- 森吉町経済振興協議会長 奥田信吾
- 前田地区畜産改良組合長 庄司鉄之助
- 米内沢地区農産研究会 庄司鉄之助
- 前田地区 庄司鉄之助
- 森吉地区 庄司鉄之助
- 米内沢小学校長 望月松太郎
- 米内沢中学校長 高橋茂明
- 前田小学校長 安保四方治郎
- 前田中学校長 北山金治郎
- 浦田小学校長 見上一郎
- 森吉小中学校長 春日堅蔵
- 湯の岱小中学校長 柴田重吉
- 桐内沢分校主任 宮崎洋子
- 小滝分校主任 平川利兵
- 大野台分校主任 平川利兵

社会に一步ふみ出す

若人よ、三〇五名に多幸あれ

一人前に成人されました青年男女が、明日への社会に一步を踏出す成人式が、来る一月十五日前田中学校に於て盛大に挙行されることになつてゐる。

この成人式を機に、夢みる若人達は選挙権を得て一人前の社会人となり、生活と戦つて行く、一生で最も興味深い日です。従つて本町公民館長は、当日模擬議を開催予定し、分科会により審議討論を行い、有意義に過ごしたいものと計画申上り居ります。

歳末年始の犯罪に

注意しましょう

十二月は、ボーナス、クリスマス、正月大売出しと、ふところも町も人も、気持ちも一年中で一番落ちつかない月にあたり、

そのため、これを防止するために次のような注意をしましょう。

▽正月が近づくと人の出入りも激しくなり、用事でふえ、家をすすし

しごちとなり、そのための、この時期はドロボウにとつて、絶好のかせぎ時となり、アキ業ねらいなどにねらわれやすくなります。

家をすすむ時には戸締まりや近所への連絡は、くれぐれも忘れないでほしいものです。

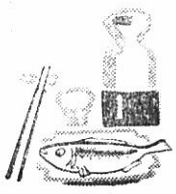
▽統計によると、一年中入りの被害は、十二月に、一月に一番多くなつてゐます。

被害にあつた場合は、ほんどがすしづめの乗り物やごつたがえすデパート、商店街などではなく、人の波の間からハンドバッグや買物袋、カバンなどをむりやりひつたくつていくものもあり、また銀行、質屋、郵便局など、金融機関から年越しの資金をおろしてくるのを専門にねらうという集団スリも横行しています。

飯ずしは恐いものです

製造をやめましょう

森吉町衛生係



今年も各種飯ずしの製の出来具合を心配しつゝどうにか?

造の時期がやつてきた。冬を迎え、ろ端を囲み飯すすしを雪国に住む者にとすしの出来栄を互に吾々雪国に住む者にとすしの出来栄を互に

係のあるものはあるまいなれば味も暖かいと

多量に魚を購入し、飯ずしふんいきの一つもある

の漬け込みが終ると、ようだ。

ホット胸をなでおろし冬、然し、この雪国の名物けたし、極は洗つたし、季節間の魚類蛋白質の補給源飯ずしにも、眼に見えぬ石は洗つたし、野菜も良を確認した安堵感と、やっかい細菌がついては洗つた、等と製造過程がて食卓を賑わす飯ずしとした、らどうなるであふりかえり、ますく

もし、被害にあつたら「介抱盗」が増加します

大声をあげるなり、す酔つばらつてふらふらし

警察に届け出るように酔つた時に、親切にされ

にしてほしいものです

たからといつて気を許し

▽クリスマス、忘年会など

に便乗して、かせぎり

ます。

まるくドロボウも横行

酔つばらつたら、つれの

人に送つてもらうとか、

とくに、酔つばらつてい

貴重品はあずけるとかし

つて親切に介抱し、そ

て、細心の注意をはら

つてほしいものです。

(米内警察署)

国民年金日より

①国民年金証書を交付さ

れた「老令、障害、母

子」各福祉年金の受給

権者は、一月六日より

支払開始されますから

指定された郵便局にて

下さい。(代理人受領



②福祉年金の支払は、國

民年金証書に記載され

ている郵便局でなければ

支払を受ける事が出

来ないことになつてい

ます

③受給権者が死亡した場

合は、福祉年金を受給

する資格がなくなりま

す。従つて十四日以内

に同居者である親族上

り国民年金証書を役場

係までお返し下さい。

(國に必ず返戻しない

ればならないため)

④偽り、その他不正な手

段により年金給付を受

けた者は、三年以下の

懲役、又は五万円以下

の罰金に処せられます

から不正受給は絶対に

しないよう御注意下さ

水道給水管の

故障の取扱いについて

水道給水管工事も、十一月五日前田中学校に於て盛大に行われることになつてゐる。

水道給水管工事も、十一月五日前田中学校に於て盛大に行われることになつてゐる。

水通がなくなると、日常生活に支障をきたす。故に、水道給水管の取扱いについては、以下の通りである。

① 水通がなくなると、日常生活に支障をきたす。故に、水道給水管の取扱いについては、以下の通りである。

② 漏水が認められる場合は、速に修理を依頼すること。

③ 漏水が認められる場合は、速に修理を依頼すること。

④ 漏水が認められる場合は、速に修理を依頼すること。

⑤ 漏水が認められる場合は、速に修理を依頼すること。

消防團出初式

式一月五日

森吉町消防團出初式は、一月五日前田中学校に於て盛大に行われることになつてゐる。

児童扶養手当法が

実施されます

児童扶養手当法が、本年一月一日から実施されることになつてゐる。

児童扶養手当法が、本年一月一日から実施されることになつてゐる。

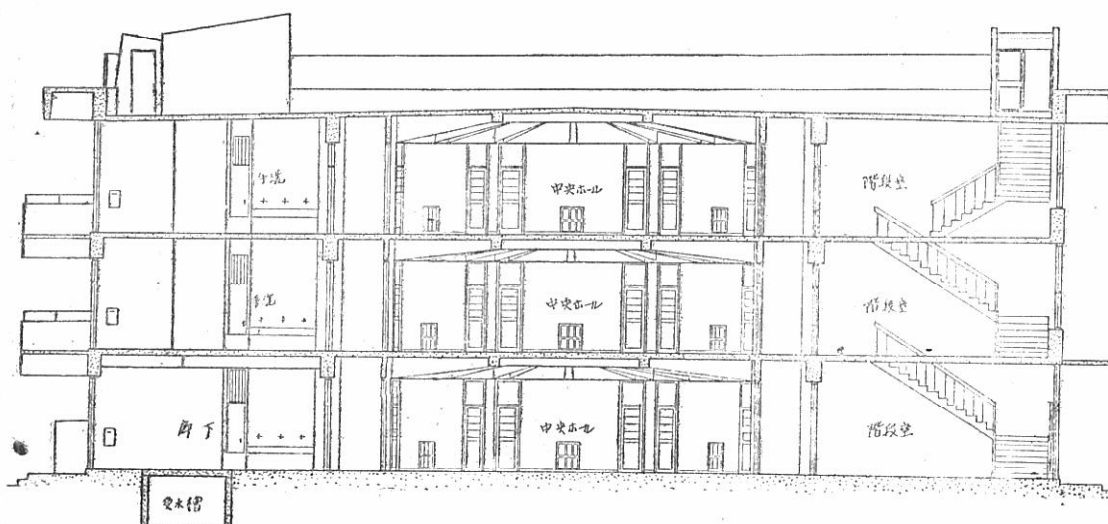
児童扶養手当法が、本年一月一日から実施されることになつてゐる。

児童扶養手当法が、本年一月一日から実施されることになつてゐる。

児童扶養手当法が、本年一月一日から実施されることになつてゐる。

前田小学校円型校舎いよいよ着工

待望の前田小学校新築については、町民各位の御協力により、着工の段階に至りました。この最終的決定は、去る十二月十三日の定例議会で、工事請負契約が締結され、第一期工事は大木建設の手で29,059,000円で着工することになつた。



(写真は円形校舎図)

法律によつて、長期滞居万円程度以上の所得が認められてゐるもの。⑥ 婚の家庭

にもならないで母となつ

たものなどの家庭で、中

学校終了前の子どもを扶

養してゐるものが受給で

きます。

受給できない家庭。しか

し、受給できる家庭であ

つても、次のような場合

には、支給を受けられな

いことになつてゐます。

① 公的な年金を受けてい

る家庭。② 母親の収入が

年間十万元以上(子ども一

人につき三万円を加算)

の場合。③ 親の収入が

二人の場合に千二百円

を超過するもの。④ 親

の収入が一人につき二百

円を超過するもの。⑤ 親

の収入が一人につき二百

円を超過するもの。⑥ 親

の収入が一人につき二百

円を超過するもの。