

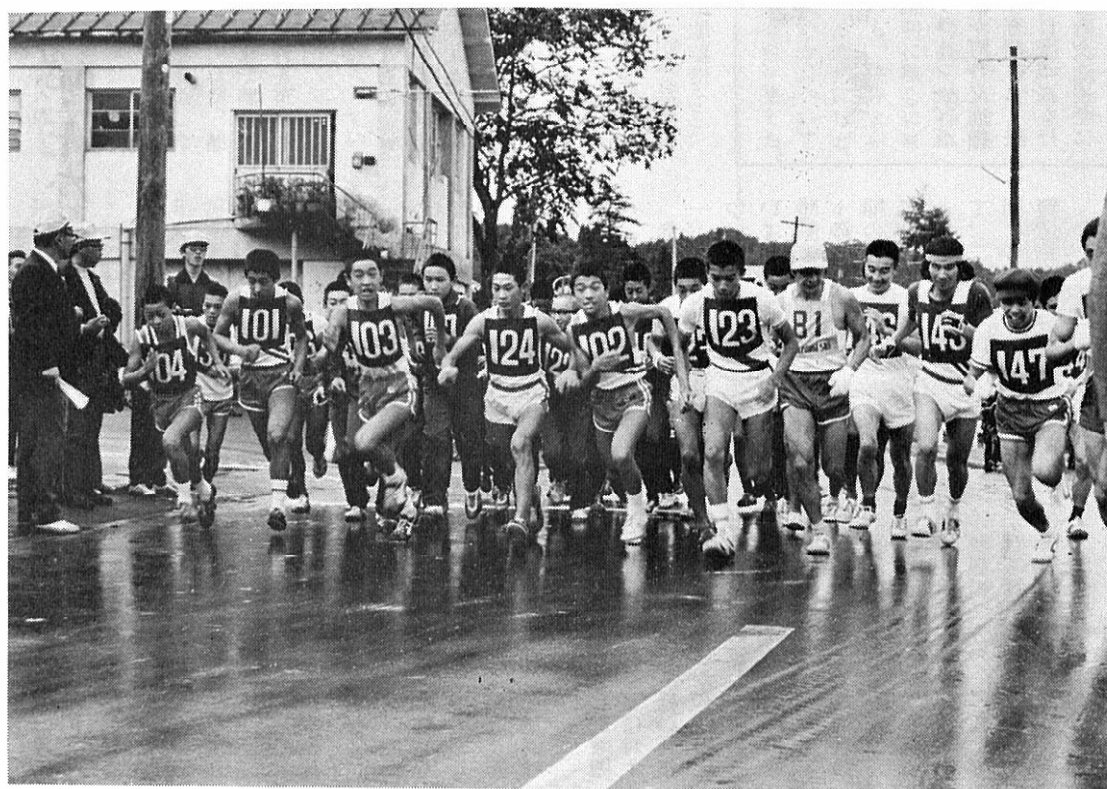


広報 もりよし

発行編集・森吉町役場企画開発課
印刷所・米内沢中央印刷所

No. 200

1974. 10. 15



体力づくり に

|| 森吉町マラソン大会 ||

町長面会日

毎月第一月曜日
前10時から
正午まで

住民登録人口

昭和49年9月
末現在

人口	
男	5,563 (-13)
女	6,044 (-17)
計	11,607 (-30)
世帯数	
	2,789世帯

野菜などは安全です

水銀汚染調査結果の

報道について

朝のうちは時々小雨が降る一〇月一〇日の体育の日森吉町マラソン大会が行われ、昨年のおよそ二倍の参加者が熱戦を展開しました。(入賞者は次のとおり)

◎中学校男子(4KM)
一位：吉田明二位：井山和則三位：工藤久四位：松橋知己五位：播磨幸三六位：加藤勝義

◎中学校女子(2KM)
一位：柴田みゆき二位：山田久美子三位：近藤美由紀四位：織山礼子五位：金昌子六位：武石優喜子

◎小学校女子(1KM)
一位：秋元利里子二位：新林善子三位：久住美佳子四位：石川正子五位：新林誠子六位：武石幸美

◎小学校男子(2KM)
一位：成田耕治二位：大川文章三位：新林宏明四位：佐藤勝幸五位：柴田清秋六位：土佐満

◎一般三〇歳未満(12K)
一位：松橋良一二位：武石文雄三位：鈴木八一四位：渡部健一郎

去る九月六日付魁新報に掲載された、水銀、PCB汚染全国調査の概要が、環境庁から発表された中に、土壌中の水銀濃度が森吉町が最高で、五・三六PPMであると報道されましたが、町では、九月七日同一地点三カ所から土壌を採取して県公害センターに再度分析を依頼した結果、第一検体は〇・一二PPM、第二検体は〇・一三PPM、第三検体は〇・一七PPMで、水銀含有許容量〇・八〇PPMに達せず、心配ないことが判明しました。

なお、さきに採取した水銀濃度五・三六PPMの土壌は、種馬鈴薯消毒剤散布土壌の排流土が採取されたものと思われます。

また、馬鈴薯、野菜などには水銀が含まれていないことが判りましたので、ご安心ください。

国民年金は年をとった時不幸にして障害者となった時、また、一家の主人に死なれて母子家庭となった時などに、年金を支給して生活の安定を図ることとされています。



国民年金加入にしましよ

一、農業や商業などの自営業や自由業の人で、厚生年金や共済組合などほかの年金制度に加入していない二〇歳から五九歳までの人が対象となります。

二、二〇歳を過ぎている人(適用もれ含む)で、他の年金制度に加入していない人は、今すぐ年金係へ加入届をしてください。

三、二〇歳の時点で厚生年金加入者であったが、都合により会社を退職した場合、国民年金ほかの年金制度へ加入しなければならぬので、忘れていた方は今すぐ加入届を

必す加入する人 (強制加入)

一、農業や商業などの自営業や自由業の人で、厚生年金や共済組合などほかの年金制度に加入していない二〇歳から五九歳までの人が対象となります。

二、二〇歳を過ぎている人(適用もれ含む)で、他の年金制度に加入していない人は、今すぐ年金係へ加入届をしてください。

三、二〇歳の時点で厚生年金加入者であったが、都合により会社を退職した場合、国民年金ほかの年金制度へ加入しなければならぬので、忘れていた方は今すぐ加入届を

希望して加入できる人 (任意加入)

一、会社員や公務員の奥さん、恩給や遺族年金を受けている人、地方議会議員や学生などで、二〇歳から五九歳までの人が対象になります。

二、二〇歳を過ぎている人(任意加入)

三、二〇歳の時点で厚生年金加入者であったが、都合により会社を退職した場合、国民年金ほかの年金制度へ加入しなければならぬので、忘れていた方は今すぐ加入届を

附加年金制度

附加年金とは、かけ金を多く納めてもいいからと高い年金を...と希望する方のためにできたもので、将来年金をもらうとき附加年金分が加算され、それだけ高い年金が受けられます。

この制度は、昭和四五年十月から実施され、附加保険料は次のとおりです。

〇四五年十月分から月額三〇〇円 (四八年一二月分まで)

〇四九年一月分から月額四〇〇円

※ かけ金の免除を受けている人を除き、だれでも加入できます。

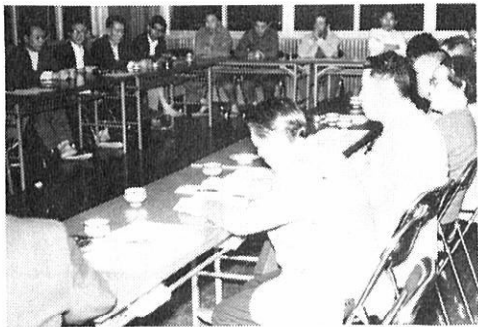
※ 農業者年金の加入者は、必ず加入することになっています。

※ 附加年金の額

計算方法：附加年金のかけ金を納めた月数×二〇〇円×年金額...五年間かけ金を納めたとき、月額一、〇〇〇円

一〇年間かけ金を納めたとき、月額二、〇〇〇円

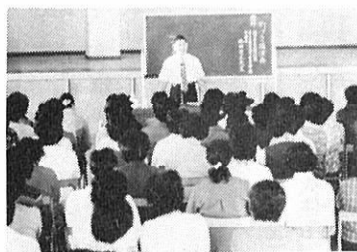
二五年間かけ金を納めたとき、月額五、〇〇〇円



コミュニティづくり 座談会おわる

前田小学校区は県単モデル地区に指定されて、去る九月一日から二七日にかけて、阿仁前田ほか八カ所で座談会を行いました。

各会場とも世帯主、婦人、青年など三〇人前後が集まり、町長、助役による趣旨説明に熱心に耳を傾けたのち、住みよい地域をつくるためにはどうすればよいかについて、活発な討議を行いました。



現在、地域住民は多くの問題をかかえています。これを解決するには、連帯

意識に支えられた地域共同の力に依存せざるを得ず、一方、行政への地域住民の積極的な参加が必要です。

よって、部落会を始めとする諸団体の自主活動の推進と、話し合いなどによる行政参加などによって、生活環境整備を行い、かつ、この地域がかつて持っていた地域共同体としての性格を養うことにより、豊かな郷土をつくらうとするものです。

前田小学校で講演会を実施

九月二〇日PTA関係百名、一般五〇名が参集してコミュニティづくり講演会

お知らせとお願い

少で狭い猟場に多くのハンターが集まることにより、事故の発生が心配されます。つきのことを守り、今年こそは絶対に事故のないよう、注意しましょう。

射撃内には、人が公道や物かげなどにいないかどうかを、確かめましょう。

水平撃ちは危険なので、見通しのきかない場所では絶対にやめましょう。

狩猟のとき以外は、覆いから銃を出さないように。

自動車から離れるときは車内に銃やタマを置かないように。

銃やタマは、自分の責任で厳重にロッカーに保管したとえ家族といえども、手をふれさせないように。

表5. 農機具所有台数の推移

所有別 年次	個人有				共有			
	35	40	45	49	35	40	45	59
農用トクター								
動力耕運機	71	492	952	1,016	12	21		20
動力噴霧機	5	10	37	42	2	1		3
動力散粉機	3	18	246	398	50	4		19
田植機			3	22				22
動力刈取機			73	280				22
自脱型コンバイン			9	27				7
動力脱穀機	571			635	5			8
自走式動力脱穀機				84				10
動力もみすり機	329			457	6			5
米乾燥機			49	156				4

(図表3) 昭和35年を100%とした場合の家畜現在飼養頭数及び農家数

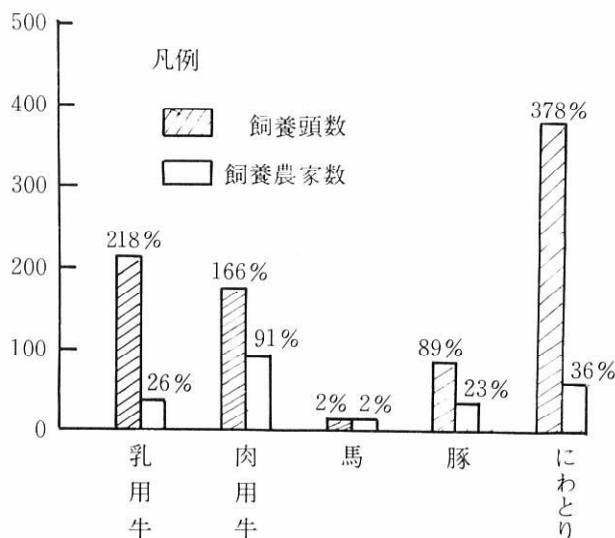
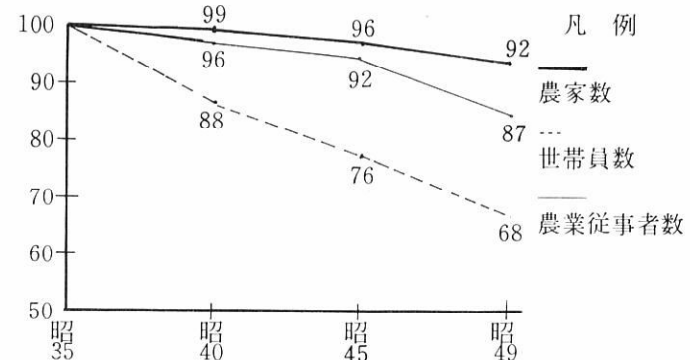


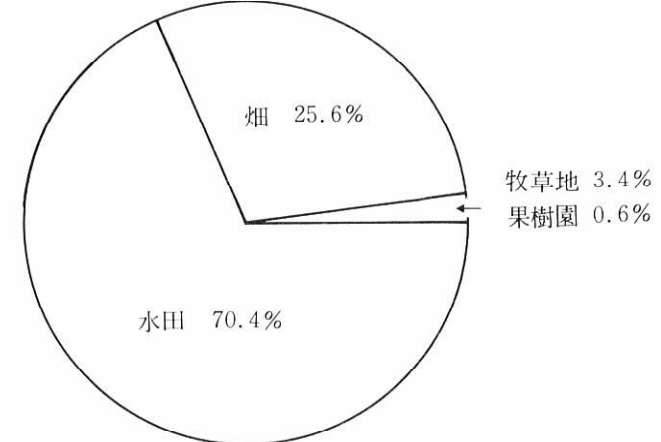
表6. 経営耕地規模別農家数の推移 単位:ha

年次	-0.5	0.5-1.0	1.0-1.5	1.5-2.0	2.0-2.5	2.5-3.0	3.0-5.0	5.0-
昭35年	396	431	321	179	89	46	21	16
昭40年	396	452	319	164	85	34	30	
昭45年	407	463	286	156	48	39	31	8
昭49年	406	459	250	131	61	37	31	9

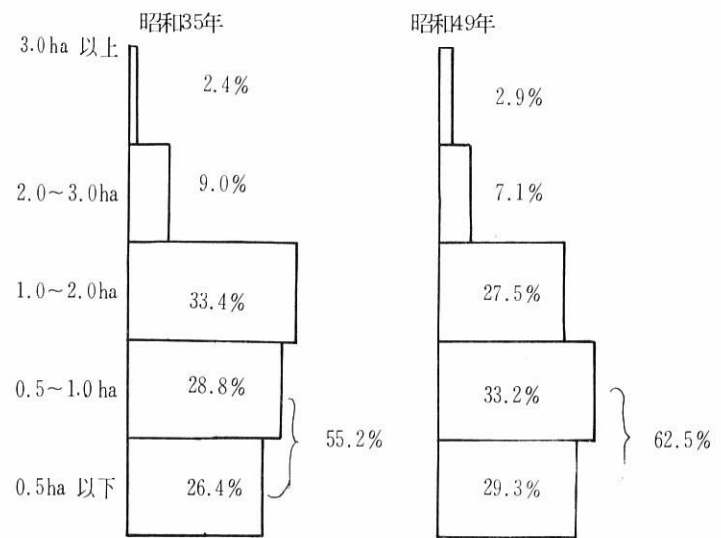
(図表1) 昭和35年を100%とした場合の農家等の推移



(図表2) 経営耕地面積の割合



(図表4) 昭和35年と現在の耕地規模別対比





ことしも十月一日から十月三十一日までの三カ月間、全国一斉に国民たすけあい共同募金運動が開始されました。

今年度森吉町に示された目標額は、六一六、六〇〇円、前年度より一三・九%の増額となりました。

町共同募金会と社会福祉協議会では、部落自治会長さんにお願ひして募金運動中でありますが、国民の等しいしあわせのため、たすけあいの心を広め、この目標達成のため町民皆様の暖かいご協力を、心から願ひいたします。

稲ワラを

焼くのは禁止

秋の収穫期になると稲わら焼きによる「目やノドの痛み」「交通事故」などの原因を引き起こす、スモッグ公害が発生します。このため県では、今年の

共 同 募 金

10月1日から

10月1日から

三月に県公害防止条例の一部を改正し、稲わら、ゴム合成樹脂など燃焼の際、著しいばい煙を発生する物質の屋外での燃焼を禁止しました。

農家にとつて、稲わらは貴重な財産であり、これまでどおり燃焼自粛運動をすすめ、土に返す地力増強に役立て、良質米生産のため堆肥づくりが心がけてください。

赤い気球を見たら

お知らせください

県では、秋田湾地区の工業開発を進めるため、事前に大気環境の状況を知ろうと、広域的な気象条件調査を昨年から実施しています。

この調査の一つとして、地形、気象条件などが低気層気流によりどのような変化を及ぼすか、その状況を調べる流跡線観測を行うことになりました。

観測計画は、一〇月一日から三日間行われ、赤い色の直径一・五mの温度計などを積んだ気球を数個ずつ飛ばすものです。この気球を発見された方は、役場へご一報くださるようお願いいたします。

「災害復興住宅資金」

を希望される方へ

火災、地震、暴風雨などの大災害によって住宅に被害を受けた方に対し、次により災害復興住宅の建設資金または、補修資金の融資を行います。

一・融資額、融資条件

(1)建設の場合

罹災直前の建物の価額の五割以上の被害を受けた場合は、次の限度額内で建設資金の融資をします。

また、建物と同時に宅地についても被害を受けて整地を行うときは、整地資金を、宅地が流失して新たに取得するときは取得資金をそれぞれ、建物資金とあわせて融資します。

(イ)融資の限度額

一五〇万円(耐火住宅等)

一四三〇万円(木造)

一五〇万円

(整地費の限度額)

七〇万円

(口)利率：年五・五%

い償還期間

一八年(木造) 三五年

(耐火)まで

(二)償還方法

元利均等毎月払い、六カ月払いの併用、ただし農業などの方には、二カ月払い、三カ月、六カ月払いとすることもできます。(住宅金融公庫)

危険物取扱者試験

試験の種類

- (1)乙種第四類危険物取扱者
- (2)丙種危険物取扱者

◎十一月二〇日(日)

午後一時～三時まで

◎大館試験場

県立大館鳳鳴高校

受験資格

- ◎乙種：受験しようとする危険物について、六カ月以上の取り扱いの実務経験を有するもの。
- ◎丙種：制限ありません。(くわしくは、町民課消防係へお問い合わせください。)

創立百周年米内沢小学校

記念讃歌々詞募集

応募される方は、同校百周年記念事業事務局宛に、

十一月一日までにお送りください。

入選された作品は、五〇

年五月二三日の記念式典で披露します。

自衛官を募集中

今年度第三次募集が、次のとおり定められましたのでお知らせします。

▼二等陸海士

10月1日～12月31日まで

▼婦人自衛官(二等陸士)

10月1日～11月30日まで

(詳しくは、町民課、民生係まで)

善 意

香典がえし

金額 二〇、〇〇〇円

新町 松橋 千ヨ

金額 二〇、〇〇〇円

新町 北林与次郎

金額 一〇、〇〇〇円

通町 伊藤 市郎

おわび

先月号のこの欄で、寄付金六、〇〇〇円とあるのは六、三〇〇円の誤りでしたので、お詫して訂正します。

★死に おくやみ申し上げます

慶弔だより (9月)

- 北林祐五郎 64 新町
- 北林 志不 62 新町
- 松橋角太郎 51 新町
- 多賀谷一久 5 巻 瀬
- 森川 千ヨ 79 羽根川
- 伊藤 フク 87 通町

- 佐藤 高博(恵司) 川向
- 木村 泰時(正彦) 大町
- 金 巧(一雄) 本城
- 九島 真紀(義則) 向本城
- 九島 勝美(新一) 御嶽
- 森川久仁子(竹広) 新屋敷
- 白沢富士子(克巳) 桂瀬
- 中原 淳子(宏入) 前田駅前
- 庄司久美子(国雄) 神成

☆婚姻 いつでもおしあわせに

- 佐藤 隆行 鷹巣町
- 藤原 サチ 中新田
- 中島 信咲 鷹巣町
- 松橋 靖子 根小屋
- 小野寺洋治 平鹿町
- 大川 洋子 湯の岱
- 大井二三 藤沢市
- 三浦 節子 冷水
- 山内 義孝 鷹巣町
- 山田 妙子 向様田
- 成田 光雄 二ツ井町
- 山田 節子 向様田
- 白沢 勇 桂瀬
- 岩本 敏子 鷹巣町
- 桜田 幸男 合川町
- 藤島菜美子 細越
- 吉田 定雄 森吉
- 川上さだ子 岡山市