

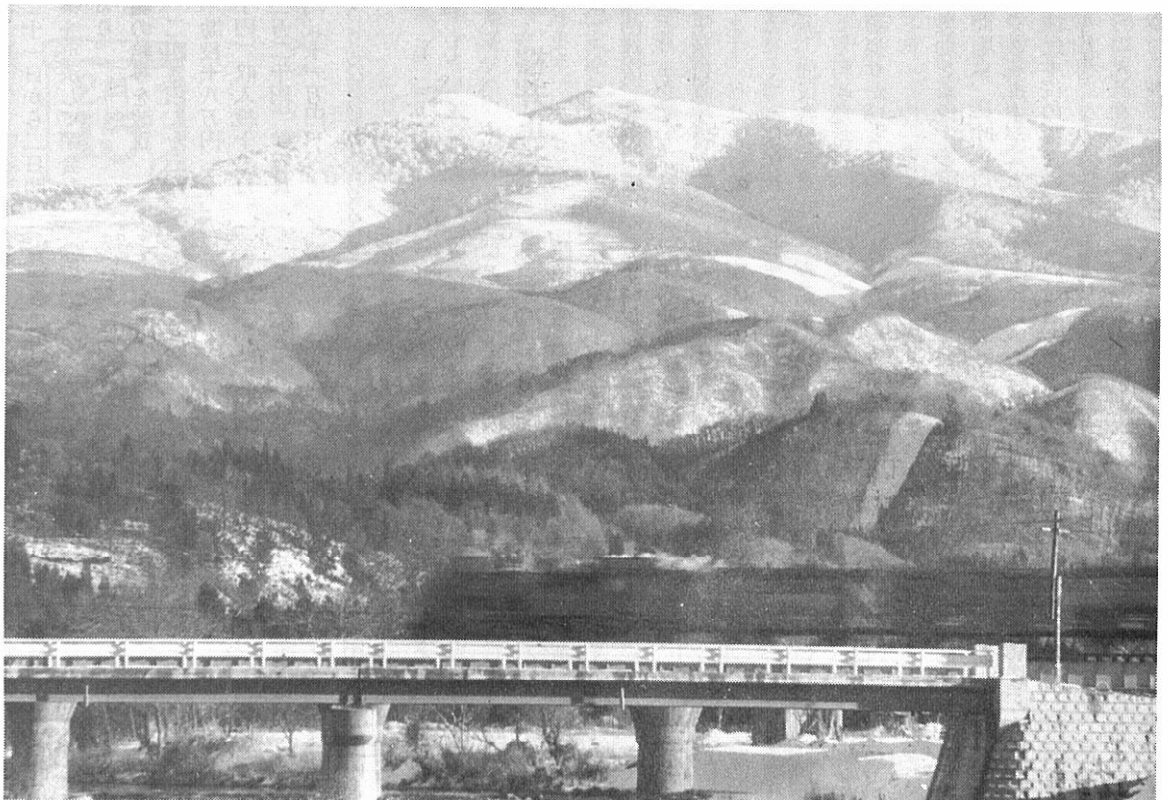


広報 もりよし

発行 編集・森吉町役場企画開発課
印刷所・米内沢中央印刷所

No. 191 1974.1.15

新年おめでとう
ございます



住民登録人口
昭和48年12月
末現在
人口
男 5,683人
女 6,131人
計 11,814人
世帯数
2,790世帯

新しい年を迎え、今年も町民皆様には、益々充実したよりよい年でありますよう、心からお祈り申し上げます。



新しい年を迎えて

―試練と自治の

原点を見つめて―

町長 近藤富治郎

- ◎ 省力経営の方向
- ◎ 農業労働力の吸収産業
- ◎ 福祉と環境整備
- ◎ 保養と観光施策の強化
- ◎ 統合中学校建築

四十八年は、特に中東紛争を契機として、石油問題から広範な資源、流通、物価等経済上極めて窮屈な事情を示してきましたが、三十六年頃からの異常なまでの日本の経済成長は、私達の生活感情をすら消費美徳或は、エコノミックアニマルの言葉、そしりを生むほど増長させましたが、特に暮近くなり物資、価格等の大きな変動は、これ迄の惰性に強い警鐘を鳴らしたもので、四十九年を迎えるに当たり、先づ、私達周囲の生活を見直し、冗を省き実を採る創意、勤勉、実践の思想が認識し合わねばならない。大事な年であると存じます。

国道一〇五号線の開通、鷹角線北口の着工、内陸工業団地の造成、県立米内沢高校の建築完成と勘案し

◎ 農業基盤整備と

第十回町議会定例会

一般会計補正予算などを 可決す

森吉町議会第十回定例会は、十二月二十一日から二日開かれ、一般会計補正予算など十七議案を可決して閉会しました。可決された主なものは次のとおり。

- ▲本城頭首工災害復旧工事 ▲特別職の給与を改正 請負契約締結 町長、二四万円(十七万五千円) 助役十八万円(十萬六千円) 収入役十七万円(十三万二千円) 教育長 十四万円(十一万円)



年頭のあいさつ
町議会議長 桜井正七

明けましておめでとう
ございます。

昨年は、当町も阿仁川ダム問題を始め、町議会議員の改選、一昨年以来の災害復旧等、色々問題のあった年でありましたが、皆様の多大なる御支援とご理解を頂き、町議会の立場から町勢進展に努めることが出来ました。ここに厚く御礼申し上げます。

激動する今年は、中東戦争の終末をめぐる国際情勢の変遷、特に石油産出国の世界的な石油戦争、国内に

- (カッコ内は改正前の額：九月一日適用)
▲議会議員の報酬を改正 議長六万円(四万円) 副議長五万五千円(三万七千円) 議員五万円(三万五千円)：十二月一日適用
- ▲議員の一般質問
◎板垣 清：公立米内沢総合病院の移転整備ほか。

葉たばこ収納はじまる 売上げは一億円を突破か

森吉町の葉たばこ耕作物面積は約五三ヘクタールで、存じます。

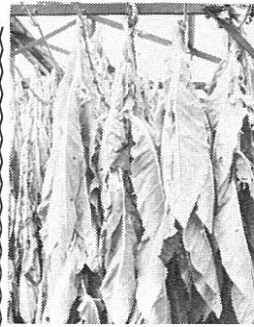
又、今年は石油危機、物資不足、物価高、中小企業にとっては金融の引き締め等、どれをとっても、我々住民生活に直接ひびく問題ばかりです。財政的に豊かでない我が町も、何んと言っても統合中学校の目標通りの完成であり、これに通学路の解決が急務と考えられます。

みなさん、米内沢長下地区に、温泉がでたと報せられせめてもの朗報であります。ここに老人福祉のいいの場として完成させたいと願う次第です。

きびしい情勢の中で、新しい希望と覚悟で努力してまいりたいと存じますので皆様の変わらないご鞭撻を心からお願ひ申し上げます。

- ◎工藤与助：ダム建設問題ほか。
- ◎加賀松蔵：ダム建設関係ほか。
- ◎佐藤富郎：農業振興対策ほか。
- ◎秋元佐市郎：幼児保育外
- ◎蛭田直蔵：道路整備ほか
- ◎鈴木雄一：学校給食改善ほか。(以上七氏)

- 休耕田復元対策資金を貸付します
- 県では休耕田を復元する農業者に対し、無利子の資金を貸付します。
- この資金を借りるには、48年度に休耕し49年度に作付する田でなければなりません。また、借入金を目的以外には使用できません。
- 申し込み受付は、農協窓口になっていきますので、詳しくは農協金融係、役場農林課におたずねください。
- ※貸付額：十アル当たり 一率 二六、〇〇〇円
- ※無利子：一年据置三年償還(元金均等年賦償還)
- ※べ切り：二月末日
- ※貸付：三月二十五日



歳末たすけあい募金の実績と配分

- 一、保護世帯：六一世帯 一三四、〇〇〇円
- 二、長期療養：三五五人 五二、五〇〇円
- 三、一人暮らし老人と心身障害者：三一人 二一、七〇〇円
- 四、拠出金：県共募外 三八、〇〇〇円
- 五、施設配分：十七施設 二一、五〇〇円
- 六、事務費：一万七千円
- 計一八四、七〇〇円 (森吉町募金会)

今月の交通事故
交通事故相談所開設
毎月第一水曜日、役場会議室で開設しますの
のでおいでください。

一月四日午後二時十分頃阿仁前田字道行沢附近で、阿仁町方面に進行中右側通行したため、対向車右側をさけるため右にハンドルをきったが、間に合わず衝突した。

ムリ・ムダ・ミエをなくしましょう

冠婚葬祭を簡素に
一、公民館で行なう結婚披露宴の経費は一人当たり三千円以内にしなす。

- 一、葬式のお返しは、記念品をやめて砂糖程度にしなす。
- 一、法要のお返しも砂糖程度にしなす。
- 一、年祝いは、公民館合同年祝いと、簡素に一日だけで行なひなす。
- 婦人団体連絡協議会 森吉町公民館

(タバコは町内から買ひましよう)

なりまると、四月から支給を受けられなくなり、請求した月の翌月からとなりますので遅くとも三月までに手続きをしてください。

なお、公務員と三公社に勤めている方は、勤め先に申し出て下さい。

請求の手続き、その他この制度についてお知りになりたい方は、町民課児童福祉係にお問い合わせください。(町民課)

税の相談はお気軽に

土地を売った場合や家を建てたときの税金はどうなるか、贈与税の計算は...など、税金についての相談にお答えするため、税務署では毎月五日、十五日、二十五日を「税の相談日」として、皆さんの利用をお待ちしています。住所や名前をお知らせください。

電力危機
電気のムダ使いをなくしましょう

児童手当の支給対象がひろがります (4月から)

児童手当は、四十九年四月から国内に住所がある日本国民が、次の要件にあてはまるときに支給されることとなります。

① 十八歳未満の児童を三人以上養育しており、そのうちの一人以上が義務教育終了前の児童であること。

② その人の収入が一定の額に満たないこと。(たとえば、扶養親族五人の場合二六八万円...この額は、六月から引き上げられる予定です。)

今年四月から児童手当の支給範囲が広がりますので、四月から新たに該当すると思われる方や、現在の額より手当の額が増える方は、すぐに住所の町長に請求の手続きをとってください。もし、その手続きが四月以降

国民年金

老齢年金の現況届を出しましょう



国民年金の老齢年金(十年年金)、または、通算老齢年金の支払いは、年四回(通算年金は二回)の各支払期ごとに、自動的に行われますが、引き

続き年金を受けるためには、年一回現状の報告をしなければなりません。

この報告は、毎年一回二月十五日までに「国民年金受給権者現況届」という届

出すことによって、行うことになっていきます。

阿仁部小学校スキー大会

1月27日(日) 8:30~
米内沢スキー場
(参加校→鷹巣・阿仁部小学校24校)
主催 森吉町教育委員会

お知らせコーナー

自衛隊員を募集中です

48年度第四次二等陸、海空士を次により募集していますので、希望される方は応募されるようお知らせします。

◆募集期間

一月四日から三月三十一日まで(日曜、祭日除き)

◆試験場所

- (イ)自衛隊秋田地方連絡部 大館出張所(大館市金坂三六番地)
- (ロ)北秋田財務事務所(大館市字三の丸一〇三番一号)

保育所の入所申し込みは二月二十日までに

保育所では四十九年度入所幼児を募集しています。入所できるのは満三歳以上の男女児童ですが、児童福祉法に定められた基準があり、誰でも入所できるものではありませんのでご注意ください。

申し込み用紙は役場、前田支所、米内沢・前田保育所に備えてありますので、二月二十日までに申し込みください。

▼入所基準▲

- ①入所できるのは、母親が家庭外労働。②家庭内労働のためその児童の保育ができない。③母親がいない家庭。④母親の出産等で保育ができない。⑤病人の看護などで保育ができない。⑥家庭の災害：ただし、これらの場合でもその家庭に母親以外で児童の保育ができる人がいる場合は入所できません。

住宅の融資は

一五〇平方メートルまで

公庫からの融資は、いままでは百二十㎡まででしたが、次のいづれかに該当する住宅は百五十㎡までとなります。

- ①六十歳以上の老人とその親族が同居する住宅。
- ②六人以上の多人数の親族が同居する住宅。
- ③次のいづれかの心身障害者とその親族が同居する住宅。

- (一)：戦傷病者(特別項症、第一項症)第六項症、第一

一款症のいづれかの認定を受けている者)

- (二)：身体障害者(二級)四級まで)
- (三)：精神薄弱者等：重度の精神薄弱者と判定された者とこれと同程度の精神的欠陥があると判定された者。

この取扱いは、現在借入手続中の方も適用されますので、くわしいことは公庫住宅相談所、役場、公庫業務取扱金融機関の窓口へお問い合わせください。

49年度

県立高等農業学園 生徒募集

- 一、募集人員 大野台：男子本科60人 男子専攻科20人 神岡：男子本科100人 天王：女子本科70人
- 一、受験資格
 - ◎本科：農業自営者または農家の主婦になろうとする中学卒業生(卒業見込みを含む)で、満20歳以下の者
 - ◎専攻科：高校卒業生(見込みを含む)で、学校長の推せんを得た者
- 一、入学試験
 - (1)筆記試験(2)面接試験
 - 一、試験期日 三月七日(木)午前九時から(公立高校入試日)
- 一、試験場所 大野台、神岡、天王高等農業学園のどれかを選び

入学願書に記入する

- 一、受験手続 受験願書等を希望する学園あてに請求し、二月一日から二十三日まで提出すること
- 一、合格発表 三月二十日(水)

トランポリ指導者講習会

とき：1月23、24日
ところ：秋田県立体育館
申し込みは、教育委員会(☎二一三一九二)へ(1月20日までに、宿泊、昼食は各自で準備してください)。



香典がえしとして

- 金額 一〇、〇〇〇円 横町 近藤宇一郎
- 金額 二〇、〇〇〇円 新町 細田清太郎
- 金額 一〇、〇〇〇円 五味堀 岸野利美
- 金額 五〇〇円 新丁 桜井真紀子

拾ったお金を

新丁 桜井真紀子 (街で拾って警察に届け、返って来たお金を恵まれた子供のために)

慶弔だより

12月分

おめでとうございます

近藤 京子(末蔵) 新町

このしあわせをいつまでも

- 小林 繁 浦田
- 根田美保子 長野
- 佐々木健三 横手市
- 竹田 陽子 新丁
- 福田 護 東京都
- 松橋 朋子 本丁
- 豊田 弘 愛知県
- 近藤 とみ 新町
- 武石 信春 学校通り
- 山内 久子 鷹巣町
- 九嶋 一吉 向本城
- 萩野 良子 上小阿仁村
- 鈴木千代三 鷹巣町
- 九嶋 初美 向本城
- 片岡登美男 浦田
- 岩本 孝子 鷹巣町
- 石崎 克美 寄延
- 高田 マサ 羽根川
- 北林 昭吾 学校通
- 小島 和子 鷹巣町
- 佐藤 辰美 鷹巣町
- 近藤 光子 川向
- 佐藤 昌博 鷹巣町
- 佐藤 テル子 日栄
- 藤田 豊美 秋田市
- 田中 節子 浦田

- 植村 信雄 長野県
- 柴田 裕子 本城
- 岸野 幸徳 下川原
- 渡辺寿美子 東京都
- 池田 正志 福島県
- 柴田 洋子 神成
- 加藤 金雄 協和町
- 柴田 ムツ子 神成
- 工藤 勇治 合川町
- 庄司 牧子 下川原
- 島山 進 鷹巣町
- 森川 裕子 新屋敷
- 佐藤 節美 鷹巣町
- 森川 敬子 冷水
- 近藤三木雄 新屋敷
- 春日 良子 五味堀
- 福岡 吉美 二ツ井町
- 庄司 清子 阿仁前田
- 庄司 完治 通り町
- 大橋 敬子 川崎市
- 吉田 敏勝 碎淵
- 大川とも子 湯ノ岱
- 工藤 幸雄 大岱
- 片岡百合子 阿仁町
- おくやみ申し上げます
- 武石 忠蔵(74) 根小屋
- 島山 フミ(61) 白坂
- 近藤 トメ(79) 横町
- 金 ハル(68) 向本城
- 島山 リツ(81) 白坂
- 細田 源吾(75) 新町
- 武石 トミエ(62) 浦田
- 金 真利子(0) 本城
- 古倉 嘉七(69) 根森田
- 山田 ハル(82) 向様田
- 岸野 チヨ(60) 五味堀
- 森川 ミヨ(84) 冷水
- 土佐 ハナ(74) 桐内沢