



広報 もりよし

発行編集・森吉町役場企画開発課
印刷所・米内沢中央印刷所

No. 249 8月号



町連青が森吉山を クリーンアップ

町連合青年会(会長吉田 一、会員百二十名)では、「花と緑のふるさとづくり」の一環として、このほど森吉山のクリーンアップ作戦を実施しました。
参加した会員は五十名で、ゴミ袋百三十枚分もトラックに積み、清掃後には随所に「我が郷土 森吉山をきれいに」「ゴミを捨てる君達よ 緑の山は泣いている」「私達の山です ゴミは持ち帰りましょう」などの看板を建て、登山者のモラル高揚につとめました。
連合青年会では、青少年の郷土理解や仲間づくりを促進するために、おこなう地域の伝統を継承する活動、地域の豊かな生活環境を醸成するための活動などを推進、県委託事業ですでに主要部落に植樹したり、お盆には盆踊り、郷土芸能の公開を予定しています。



敬老会のご案内

米内沢地区

9月19日(火)

会場 町民体育館

時間 午前11時から

前田地区

9月22日(金)

会場 前田町民体育館

時間 午前11時

該当者(七十歳以上)

の方々には、ハガキで

ご案内しますのでそれ

までお待ちください。

戦没者追悼式

のご案内

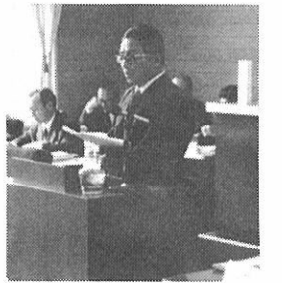
日時 8月21日(月)

会場 米内沢町民体育

館

(多数ご参列くださる
ようご案内します。)

町議会臨時会 公営住宅建設を契約



町立図書館が五十二年六月十五日に開館してから、七月十九日の八月二日に、利用者延数が森吉町在籍人口一万一千四百七十七人と同数になりました。

町立図書館の利用者が 在籍人口と同数に

町立図書館が五十二年六月十五日に開館してから、七月十九日の八月二日に、利用者延数が森吉町在籍人口一万一千四百七十七人と同数になりました。

青年農業士に 新林英作さん



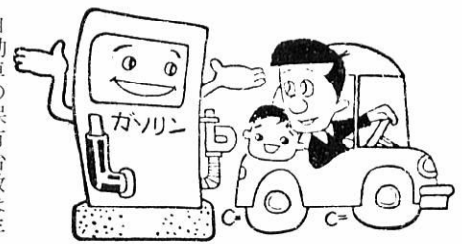
第十五回農業近代化ゼミナールの席上で、森吉町小滝新林英作(二十五)さんが、畜産部門の秋田県農業士として、認定証及び認定バッヂを知事から受けました。

農業委員一般選挙結果

七月十四日執行された森吉町農業委員一般会員選挙の開票結果は、次のとおり。なお、投票者数は千九百六十三で投票率は八十四・九八%、有効投票千九百三

十票、無効投票は三十三票でした。
当 磯谷仁三郎 四二四票
次 田崎 義男 二八一票
次 鈴木 七蔵 二七八票

マイカーと税金



自動車保有台数は年々増加し、現在三万台を超えて十年前の約三倍になっています。
小売価格一〇〇万円の六〇〇ccクラスの自家用乗用車を例に、一年間どのくらいの税負担になるか計算しますと
物品税(耐用年数六年) 一六、五二二円
自動車重量税(車検期間二年) 一、二六〇円
自動車取得税(耐用年数六年) 八、三三三円

住民登録人口

昭和53年 7月末現在
人口 男 5,378 (-4)
女 5,775 (+10)
計 11,153 (+6)
世帯数 2,763(+1)

たばこは
町内から
買いましょ

自動車税 三一、五〇〇円
揮発油税・地方道路税(年間一、一〇〇消費)
合計 一一六、七九六円



寒風山から望む秋田湾

秋田湾地区開発計画の あらまし ①

「秋田湾地区開発基本計画」は、県議会秋田湾地区開発特別委員会の審査を経て、去る三月二十五日成案となり、昭和四十四年四月以来検討されてきた秋田湾の開発構想が基本計画としてまとまったことにより、いよいよ実施へ向けてのスタートラインに立ったわけです。
この基本計画は、秋田湾地区開発に伴う埋め立て地の位置と規模、工業の業種と配置、生活基盤の整備、環境の保全、地場産業の振

農業者年金が 改正されます

改正されます

五十二年七月一日、農業者年金制度の一部改正が行われ、時効完成保険料の特例納付をすることができるようになりました。
また、受給資格期間などの関係で、もう加入できないのかとあきらめていた当然加入資格のある経営主(大正五年一月、昭和十一年三月生まれの人)にとつて

二度と期待できない絶好の加入チャンスです。
この機会をおみのがしなく、年金の受給資格を得られるよう、ぜひ加入の手続きをとってまいりましょう。
▲当然加入資格者の要件
①：国民年金の被保険者であること。
②：五十歳以上の農地等について名義がある経



▽成人おめでとう△
▽ごさいます△

わが国では、二十歳になると成人として多くの権利が認められると同時に、いろいろな義務を負うこととなります。国民年金に加入するのの一つです。
◎八つの年金制度◎
国民年金は、老後の保障を大きな柱としてきた制

20歳は 国民年金加入のとき

ねんきん

度ですが、わが国には、国民年金のほかに、厚生年金や船員保険、それに五つの共済組合制度があります。国民年金以外の年金制度は、被用者年金といって勤めている職場で加入することになります。
こうした被用者年金制度に加入している人を除き、商業や農業などの自営業や自由業の人で、二十歳から

営主であること。
③：当然加入の資格要件をそなえた月から、六十歳に達する月までの被保険者期間等が二十年以上となる人であること。
※ 大正五年から昭和十一年までの間に生まれた人には、生まれた年によって、五年から十九年までの期間短縮措置があります。
このような人で、まだ加入していない人は、できるだけ早く農協の窓口で加入の手続き等をとってください。特例納付額および期間は、昭和四十六年一月分からさかのぼって、一か月に六十歳までの日本国民は、必ず加入する制度です。
◎自分の年金として
考えよう◎
若い人にとって「国民年金」は遠い将来のことと考えられ、関心が低く、真剣に考えようという傾向が見られます。
国民年金は老後の生活保障が大きき柱ですが、それだけではありません。国民年金に加入し、一年以上保険料を納め続けている間に交通事故や病気などで思わぬ障害を受けた時は「障害年金」が、また、一家の働き手を持った家族には「母子年金」、さらに父母に先だたれ、子供だけの家庭には「遺児年金」が支給され

個人事業税の
納期限は
8月31日
です

期限内に完納しよう

- 納期限
第1期分=8月31日
第2期分=11月30日
- 納付場所
銀行、相互銀行、信用組合、農業協同組合、など
北秋田県税事務所
電話 0186 49-2211(代)
毎月5、15、25日は、県税相談日です。

つき三千六百円で、昭和五十三年七月一日から五十四年十二月末日までの一年半の一括、あるいは、分割して納めることができます。
すでに六十歳に達している人、あるいは近く六十歳になる人は、特例納付したのちに後継者や第三者に経営を移譲して、年金の給付を受けようとする人は、早く加入の届出と特例納付の手続きをとってください。
手続きが遅れると、それだけ年金給付の始期が遅れることにもなります。くわしい相談は、農協や農委にお問い合わせください。

興など基本的な事項について定めたもので、計画策定に当たってはこれまで関係市町村、関係住民などから広く意見を寄せて頂き、これを集約し、さらに県議会特別委員会の厳正な審査を経て成案となったものです。県ではこの基本計画をもとに引き続いて環境影響評価の作業を進めるほか、港湾・道路など事業実施のための各種施設の建設計画の策定、漁業関係の調整、立地企業の誘導などを積極的に進めていきます。
開発の必要性
なぜ秋田湾地区の開発は必要でしょうか。秋田県が長年抱えてきた課題は大きく分けて
◎若年層の県内定着と人口構造の是正
◎出かせぎの防止
◎産業構造の改善と所得水準の向上
の三つで、この解決は県勢発展に不可欠の条件です。現在、秋田県には若い人

これらの課題を解決するため、最も有効な手段となり得るのは、本県の場合にはなんといっても工業の開発です。国も第三次全国総合開発計画で「秋田湾地区に新たに工業基地の建設を図る」と明確に打ち出していますし、このことにより本県の開発計画は大きく前進するものと考えられます。



不法電波をなくしよう

最近、テレビの画像にシマが入って見づらいつとか、他の音声が入って聞きづらいつといったようなことはありませんか。こうした受信妨害のほとんどは、「23チャンネル(又は46チャンネル)トランシーバー」、「ハイパワー市民ラジオ」などと呼ばれる不法トランシーバーによるものです。

わが国で使用することができ、郵政省の型式検定に合格した印が付られておりますので、市民ラジオを使用しようとするときは、このマークの付いた機器を選んで免許を受けてください。

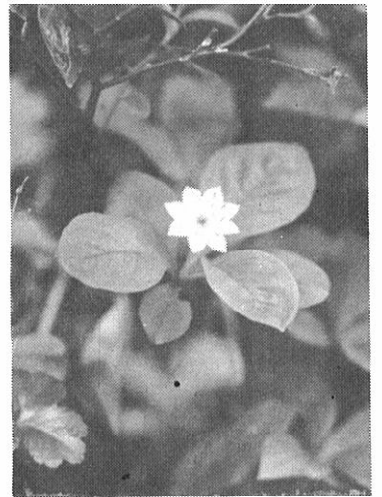
もし、テレビ、ラジオに受信妨害があったり、また、市民ラジオの免許について不明の点がありましたら、次へご照会ください。

〒980 仙台市本町三丁目2の23 東北電波監理局 0222 61-5221

住宅金融公庫では、年金福祉事業団の委託を受けて年金被保険者への還元融資も行っていますが、この融資の特色は、公庫資金と併せ貸しができるということです。その主な融資条件を紹介いたしますので、ご利用ください。

- ※融資の限度額
○ 厚生年金保険・船員保険の被保険者：被保険者期間の年限により二百万円となり。
○ 国民年金保険の被保険者：三年以上五年未満：一百万円、五年以上一律二百万円。
※利率 年五・五五%
※返済期間
○ 新築または購入：木造構造：二五年以内
○ 増改築：一〇年以内
※返済方法
元金と利息を合計した額が、毎月一定になるように返済することになります。
(返済期間が二十五年の場合、百万円につき、毎月元金と利息の合計で六、一七〇円となります。)

防火管理者の資格を得たい方へ
次により開催しますので希望する方は申し込んでください。
○日時：10月5、6日、開講九時。
○会場：鷹巣町中央公民館
○受講料：テキスト代および受講料：二千五百円。
(くわしいことについては鷹巣阿仁広域消防へおたずねください。)
統計グラフコンクール
多数のご応募を
行政管理庁が主催する「統計グラフ全国コンクール」の応募締め切り日が近づいてきました。
このコンクールは、統計について国民の関心と、統計の表現技術を高めるために毎年行っているもので、今年で二十六回目です。
◇応募資格
第一部：小学校三年生以下の児童。
第二部：小学校四年生以上の児童。
第三部：中学校の生徒。
第四部：高校以上の学生等。
第五部：一般。
◇課題
各部とも自由とする。ただし、第一部の作品については児童が観察した結果をグラフにしたものとする。
◇締め切り日と送付先
九月四日までに、県統計協会に提出してください。
歌会始のお題及び
詠進歌の詠進要領
五十四年歌会始のお題は「丘」と定められました。(お題は「岡」ですが、歌には「岡」の文字を用いても差し支えありません。
◎詠進歌は、自作の歌で一人一首とし、未発表のものに限り。
◎用紙は、半紙とし、毛筆で自書してください。



高山植物 チマトリソウ

マイホーム資金の融資

(年金被保険者 住宅資金)

円：五百万円まで。

○ 国民年金保険の被保険者：三年以上五年未満：一百万円、五年以上一律二百万円。

※利率 年五・五五%

※返済期間

○ 新築または購入：木造構造：二五年以内

○ 増改築：一〇年以内

※返済方法

元金と利息を合計した額が、毎月一定になるように返済することになります。

(返済期間が二十五年の場合、百万円につき、毎月元金と利息の合計で六、一七〇円となります。)

◇応募資格

第一部：小学校三年生以下の児童。

第二部：小学校四年生以上の児童。

第三部：中学校の生徒。

第四部：高校以上の学生等。

第五部：一般。

◇課題

各部とも自由とする。ただし、第一部の作品については児童が観察した結果をグラフにしたものとする。

◇締め切り日と送付先

九月四日までに、県統計協会に提出してください。

歌会始のお題及び

詠進歌の詠進要領

五十四年歌会始のお題は「丘」と定められました。

(お題は「岡」ですが、歌には「岡」の文字を用いても差し支えありません。

◎詠進歌は、自作の歌で一人一首とし、未発表のものに限り。

◎用紙は、半紙とし、毛筆で自書してください。

書式は、半紙を二つ折りにし、開いて右半面にお題と歌、左半面に郵便番号、住所、氏名(本名、ふりがなつき)、生年月日、及び職業を書いてください。
◎締め切りは、十月十一日までとします。
町営住宅の入居者を募集します

町営住宅の入居者を募集します

入居したい方は、指定の申込書を役場窓口へ提出ください。

募集します
一、募集住宅 松山町四号
二、入居資格 月収四万七千円以上、八万一千円以下(但し、法定控除後の金額)で住宅に困っている方。
三、家賃 月二、五〇〇円
四、募集期限 八月末日

ご結婚おめでとう
九島 政雄 向本城
藤原ヨシエ 鷹巣町
松橋 康志 新町
工藤 晶子 合川町
山田 勝郎 合川町
鈴木 柳子 桂瀬

ご冥福をお祈りします
佐藤 ハル(79) 鶴田
池田 シワ(72) 前田駅前
関口 きの(71) 神成
吉田 シケヨ(82) 森吉
庄司 一弘(0) 惣内
清水 ミチエ(51) 五味堀
柏木 民治(61) 桂瀬

お誕生おめでとう
下川原 菊地朗喜
山田 繭子(芳博) 大町
菅原麻衣子(雄悦) 川向
松田 勝利(正弘) 大町
九島 涼子(由太郎) 本丁
松田 博子(康博) 新町
庄司 弘喜(孝一) 新町
武石 早苗(幹男) 根小屋
佐藤 孝光(与市) 七曲
金 祐子(秋雄) 本城御嶽
庄司 正子(三郎) 神成
庄司 一弘(与一) 惣内
柏木 良太(良昭) 桂瀬
斎藤 慎一(繁美) 小又
柴田 淳子(俊久) 神成

香典がえしとして
次のかたがたから、社会福祉協議会に善意が届けられました。このご厚志に感謝を申し上げます。
三〇、〇〇〇円
向本城 金 義孝
一七、五〇〇円
神 成 関口仁吉
一五、〇〇〇円
鶴田 佐藤文吉
一〇、〇〇〇円