

# 広報 もりよし

発行編集・森吉町役場企画開発課  
印刷所・米内沢中央印刷所

(毎月15日発行)

No.244

1978. 4. 15



## 米内沢・前田両農協 合併ついに成る

農業経営における全町的な連携の確立や営農指導強化等のため、米内沢・前田両農協の合併はかねてからの課題でありましたが、さる三月三十一日に両農協それぞれに合併のための臨時総会が開催され、何れも五月六日に合併することが決

議されるに至りました。両農協の合併については昭和五十年八月以来協議が進められ、農協合併促進協議会関係会議十五回、町議会全体協議会三回の協議を重ねられ、各農協においても数多くの役員会や部落座談会等を開いて合併への努

力を続けてまいったものであります。今後は森吉町農業協同組合として、町内全農家の営農計画や農家経済計画等に關する総合的な農家経営指導センターとしての役割を担うこととなり、その新たな活躍が期待されております。

環境の美化に  
皆さんのご協力を



☆雪消えと共に、周囲が大変よごれていることでしょう。みんなで一斉に清掃し、明るい住みよい環境づくりのため、次の点に注意しましょう。

### ※建物の外部は

- (イ)排水溝を清掃しましょう。
- (ロ)屋外の腐蝕物を、整理、清掃しよう。
- (ハ)畜舎、堆肥場などの周囲を清掃しよう。

### ※建物の内部は

- (イ)建具、ガラス窓などをよくみがき、採光をよくしましょう。
- (ロ)天井など屋内のクモの巣をとりはらいましょう。
- (ハ)天気の良い日に畳、寝具の日光消毒をしましょう。

### ■一斉清掃日は

4月30日(日曜日)

ご協力ください。

※ 毎月「第3日曜日」を「清掃デー」に。

# 道路改良舗装に8,621万円

## 町営住宅を建築



(町長の行政報告)

### 【条例関係】

◎町民体育館条例の一部を改正する条例  
◎前田町民体育館(阿仁前田字下川端百三十四番地)を加えた。  
◎町立野球場条例  
◎丹平川原町立野球場、五味堀町立野球場の使用管理を明確化した。  
◎国民健康保険条例の一部改正  
◎葬祭費を一万円から二万円に改めた。  
◎町職員の特種勤務手当に関する条例の一部改正  
◎診療所長手当月額十万円が十六万円に、出納室、支所に勤務する職員に月額二万円以内で支給。  
◎育児休業に係る給与等に関する条例の一部改正  
◎育児休業の許可を受けた職員に、期間中、育児手当を支給する。  
◎水道事業給水条例の一部改正  
◎水道加入料金二万円

### 【民生費】

▼老人居室整備資金九〇〇万円  
▼老人医療費三、三五六万円  
▼福祉医療費一、三八一万円  
▼心身障害児者家庭奉仕員一五三万円  
▼米内沢保育所改装費一〇〇万円  
▼前田保育所環境整備費一〇〇万円  
▼児童手当給付一、七四〇万円  
▼県単児童館三六〇万円  
▼県単児童遊園八〇万円。

### 【衛生費】

▼成人病対策四八三万円  
▼成人病対策四八三万円

### 水道料金が改定されます

町営簡易水道の事業費がかさみ、このたび給水条例を改定し、本年四月分から水道料金が次のようになり、利用者の皆さんには負担が増えることになりましたが、何とぞご協力くださるようお願いいたします。  
▼基本料金：10㎡まで 七〇〇円  
▼超過料金：10㎡をこえる分七〇〇円、20㎡をこえる分八〇〇円  
1㎡あたり一〇〇円  
▼メーター使用料金  
従前どおり

森吉山春山スキーを  
楽しみませんか！



今年度の予算総額は一七億八、九四三万五千円で、前年度にくらべて率にして一〇・六%、額にして一億七、一三九万九千円の増となっております。  
重点事業としては、道路の改良舗装に八、六二二万円、町営住宅建築(十戸分)三、八八五万円、公有林整備三、五〇五万円、国営等草地開発付帯事業に二、五四二万円、第二次林構事業として二、三三三万円、コンビューター導入に八八〇万円、町民体育館(米内沢)ステージ五七四万円、ほかに農事放送設備補助が二、七九七万円、特別会計の米内沢簡易水道拡張工事に七、五〇〇万円、前田診療所建築費に一、七三〇万円、全体としては経常的経費一三億七、九〇〇万円(七七%)、投資的経費四億八〇〇万円(二二・八%)、その他二〇〇万円(〇・一%)となっております。  
歳入の主なものでは、町税が二億六、六二五万円、地方譲与税二、三〇〇万円、地方交付税八億円、町債二億九、二七〇万円となっております。

を三万円に、基本料金を十立方メートルにつき七百円を千円に、超過料(十立方メートルを超える分)を一律に百円とした。  
◎町道路線の認定  
◎桂瀬線(浦田字高瀬)桂瀬字横の沢一、四三三m  
◎細越線(根森田字細越)一、九五五m  
◎森吉中学校線(桂瀬字中羽貫谷地)上羽貫谷地二四〇m  
◎桂瀬高瀬線(桂瀬字沢田)浦田字高瀬二二〇m  
◎惣瀬沢線(森吉字惣瀬)一七〇m  
◎大滝沢線(桂瀬字岩堂上)一、一〇〇m  
◎黒沢線(米内沢字黒沢)二〇〇m  
◎上御嶽線(米内沢字御嶽)二〇〇m。  
【請願・陳情】(請願)  
① 葎(ナメコ・エノキ)栽培に対する補助について  
② 森吉町葉たばこ育苗センター(代表者)：採択  
③ 有害鳥獣駆除事業について  
④ 米内沢猟友会々々長ほか：採択  
⑤ 米内沢東川向地区公立米内沢総合病院の移転先地とすることに関する請願  
⑥ 米内沢川向駅前地区二十日会代表福田二郎：不採択  
⑦ 交通安全施設について  
⑧ 神成部落代表：採択  
⑨ 環境整備に伴う側溝改良について  
⑩ 神成部落会長：採択  
⑪ 米内沢病院の位置づけに関する議会再考の請願  
⑫ 米内沢川向松橋芳雄外十二名：不採択  
⑬ 国有林野事業特別会計制度の抜本改善と営林局等統廃合に関する請願  
⑭ 全林野労働組合米内沢営林署分会執行委員長：採択  
⑮ 米内沢駅、阿仁前田駅貨物取扱反対に関する請願  
⑯ 自動車学校開設について  
⑰ 秋田土建KK社長：採択  
⑱ 昭和五十二年度住宅建設促進並びに地元業者への発注について  
⑲ 森吉町商工会長：採択  
⑳ 昭和五十三年度森吉町商工会に対する補助並びに助成について  
㉑ 同右：継続  
㉒ 前田地区にテニスコート設置について  
㉓ 前田庭球同好会代表：採択  
㉔ 公立米内沢病院移転新築について  
㉕ 川向自治会長：不採択  
㉖ 町営住宅並びに公共物建設に際し、家具建具協同組合に分離発注について  
㉗ 森吉町家具建具協同組合理事：継続  
㉘ 公立米内沢病院移転新築について  
㉙ 新丁自治会長：不採択  
㉚ 国土調査について  
㉛ 白沢武治：不採択

### 【土木費】

▼除雪ドーザー一、八二二万円  
▼道路維持工事関係八三三万円  
▼道路改良工事関係三、五五〇万円  
▼側溝改良工事関係七四〇万円  
▼舗装新設工事関係四、三三三万円  
▼橋梁連続橋ほか：三、五五〇万円  
▼橋梁新設一、四一五万円  
▼流末処理排水工事一、三二二万円  
▼公営住宅建築工事費二、六九三万円。

### 【消防費】

▼広域消防負担金四、〇三三万円  
▼消防用備品一七三

### 【教育費】

▼米小ほか補修工事五八四万円  
▼生徒通学費補助二、二〇六万円  
▼米内沢公民館改修工事関係一三〇万円  
▼給食センター回転がま一式一、二五五万円  
▼給食運搬車一台二〇〇万円  
▼町民体育館ステージ増築等五七二万円。

### 【災害復旧費】

▼林道現年発生単独災害工事一五〇万円  
▼寺の沢川災害関係工事一〇二万円。

### 【総務費】

▼電子計算機システム一式 八五〇万円  
▼駐車場造成工事関係 三三六万円

### 予算から見た主な仕事

▼林道現年発生単独災害工事一五〇万円  
▼寺の沢川災害関係工事一〇二万円。

### 【議員提出】

☆地方行政の抜本的改革に関する意見書の提出について。  
☆米の生産調整と農業再建に関する意見書の提出について。  
☆国鉄米内沢駅・阿仁前田駅貨物取扱反対に関する決議

### 職員の異動

(四月一日)

◎前田支所長(米内沢保育所長)土佐伸一  
◎米内沢保育所長(教委総務課長)佐藤金雄  
◎教委総務課長(保健衛生課長補佐)庄司善男  
◎公立米内沢病院派遣(建設課長)工藤要吉  
◎建設課長事務取扱(助役)総務課長補佐(総務課財政主査)永井修治  
◎町民課主査(児童福祉係長)柏谷圭一  
◎建設課管理係長(同管理係)佐藤多嘉男  
◎税務課地籍調査係長(同地籍調査係)水本正利  
◎税務課課長(同課長)企画開発課総務課長(同課長)

鈴木健三郎◎前田支所戸籍係長(町民課住民係長)佐藤正心  
◎保健衛生課係長(保健衛生課係長)春日法子(総務課庶務係)庄司善男  
◎町民課住民係(保険衛生課)高田リキ子  
◎前田支所住民係(老人福祉センター)庄司チエ子  
◎町民課年金係(税務課)北林カズ  
◎保険衛生課衛生係(教委)鈴木妙子  
◎総務課庶務係(総務課)武石一男  
◎税務課課長(商工観光課)北林多喜子  
◎同(支所)吉田繁  
◎町民課児童福祉係(同住民係)明石和子  
◎町民課住民係(同児童福祉係)村岡幸子  
◎農林課農政係(税務課)赤石利法  
◎同(町民課)金倉一郎  
◎農林課林務係(同農政係)山本登  
◎教委総務係

### たばこは

### 町内から

### 買いましょう

# 昭和53年度町一般会計予算

## 総額 17億8,943万5千円

### 歳入

款	本年度当初予算額	前年度当初予算額	比較	本年度比
1. 町税	266,251	240,880	25,371	14.88
2. 地方譲与税	23,000	20,660	2,340	1.29
3. 自動車取得税交付金	18,423	18,040	383	1.03
4. 地方交付税	800,000	646,890	153,110	44.70
5. 交通安全対策特別交付金	513	478	35	0.03
6. 分担金及び金	12,373	19,590	△ 7,217	0.69
7. 使用料及び手数料	8,233	8,885	△ 652	0.46
8. 国庫支出金	102,962	86,490	16,472	5.75
9. 県支出金	148,336	210,609	△ 62,273	8.29
10. 財産収入	8,551	8,266	285	0.48
11. 寄付金	1	14	△ 13	-
12. 繰入金	102	253	△ 151	0.01
13. 繰越金	1	1	0	-
14. 諸収入	107,989	101,580	6,409	6.03
15. 町債	292,700	255,400	37,300	16.36
歳入合計	1,789,435	1,618,036	171,399	100

### 歳出

款	本年度当初予算額	前年度当初予算額	比較	本年度比
1. 議会費	46,346	43,894	2,452	2.59
2. 総務費	287,988	265,208	22,780	16.09
3. 民生費	198,110	190,431	7,679	11.07
4. 衛生費	187,099	67,343	119,756	10.46
5. 労働費	936	941	△ 5	0.05
6. 農林水産費	279,189	314,006	△ 34,817	15.60
7. 商工費	35,757	30,206	5,551	2.00
8. 土木費	209,718	159,090	50,628	11.72
9. 消防費	65,789	45,319	20,470	3.68
10. 教育費	284,824	342,615	△ 57,791	15.92
11. 災害復旧費	3,132	20,911	△ 17,779	0.18
12. 公債費	144,821	104,710	40,111	8.09
13. 諸支出金	43,726	31,362	12,364	2.44
14. 予備費	2,000	2,000	-	0.11
歳出合計	1,789,435	1,618,036	171,399	100

### 昭和53年度特別会計予算

会計名	本年度当初予算額	前年度当初予算額
簡易水道	174,007	33,661
米内沢財産区	22,263	5,538
前田財産区	33,029	40,614

会計名	本年度当初予算額	前年度当初予算額
国民健康保険	330,379	305,163
国保診療所	69,919	38,013
森吉診療所	6,384	6,016



### 消防団長が功労章 町消防団に筆頭授

自治体消防三十周年記念式典が、天皇陛下ご臨席のもとに日本武道館で、行われましたが、秋田県関係の



消防功労者表彰の伝達式がこのほど県正庁で行われ、消防団長柴田直松さんが消防庁長官永年勤続功労章を受けられました。

このたび、四月一日から支那地区に消防団が新設され、第七分団として発足しました。

### 恐ろしい山火事を みんなでなくそう

- 53年度秋田県山火事予防運動を実施中です。
- ▲期間は、4月9日から5月8日までの一か月間。
- 重点推進事項
- (1) たばこの吸がらは、必ず完全に消すこと。車からのたばこの投げ捨ては、絶対にやめること。
- (2) たき火のあと始末は、完全にすること。
- (3) 強風や乾燥時には、屋外での火気の使用はさける。
- (4) 紙くずなど燃えやすいものは、収集日に出すこと。
- (5) 火入れは、必ず許可をとってから行うこと。

### サラリーマンと税金



サラリーマンの所得税は毎月の給与などから、定められた税額表によって源泉徴収されています。

この税額を給与所得といいますが、さらにこれから基礎控除や扶養控除などの所得控除額を差し引いた残額に税率をかけて算出した額がその年の税額となります。

▽寄贈 (敬称略) 桜井昭佐久：なぜなぜ絵文庫(ポプラ社刊)四九点。日本図書館協会：どもりは必ずなおせる。二〇歳への提言。

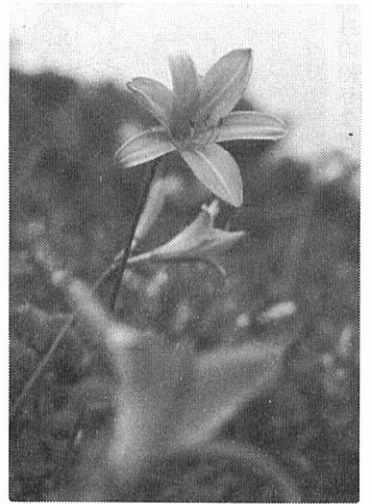
▽児童図書 ふたりの童話。硬派銀次郎。白いアイドル。七つの黄金郷。オルフェウスの窓。エースをねらえ。ティーターム。なつちの初恋。スタム。ライド。世界妖怪図鑑。

▽図書寄贈のお願い 皆さんのご寄贈いただいた本が、三月末で約三六〇〇冊に達し、利用者のみなさんから大変よろこばれております。



### 図書館だより

エさん四点。▼その他のお知らせ



高山植物 ニッコウキスゲ

### 高額療養費で

#### お困りの方へ...

● 貸付対象者  
森吉町の住民で、国保、社会保険などの健康保険加入者を対象とし、その世帯主に貸付けます。

● 貸付の申請  
し付けます。

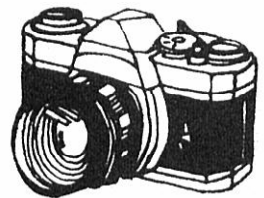
● 貸付条件  
① 貸付限度額：高額療養費払い戻し予定額の95%以内とする。

② 貸付期間：貸付けの日から三か月以内とする。

③ 貸付利率：無利子で貸

● 貸付の申請  
この貸付けを希望される方は、印かんと診療を受けた月(一日から月末までの受診を一か月とする)の請求書を持参し、役場保険係から申請用紙をもらって申込みしてください。

● 貸付の申請  
し付けます。



### 第10回 簡保資金写真コンクール

ご希望の方は、事前に前田郵便局へお申込みください。くわしいことは、チラシ等でお知らせします。

横町 佐藤進宏  
三〇、〇〇〇円  
川向 浅村慶信  
二〇、〇〇〇円  
浦田 柳山鉄夫  
一五、〇〇〇円  
新町 松橋熊三郎  
一〇、〇〇〇円  
大館市 本間晃作  
一〇、〇〇〇円  
小又 柴田勝義

佐藤 敏則 駅前  
村田 智子 川向  
岩川 寿 鷹巣  
石崎 祐子 浦田  
柴田 昇 女木内  
松浦とも子 巻 淵  
加藤 健 埼玉県  
織田恵美子 小又  
庄司 直樹 阿仁前田  
林 和美 長野県  
庄司 鉄美 阿仁前田  
大川ルミ子 鷹巣町  
吉田 敬一 通 町  
越前 正子 合川町  
鈴木 稔 阿仁町  
土佐るみ子 桐内沢  
青柳 正樹 新潟県  
柴田 誠子 五味堀  
珍田喜美男 山本町  
柴田美代子 本城  
九島 正志 向本城  
工藤 敏子 琴丘町

● 賞：カラー、白黒両部門それぞれ推せん一点郵政大臣賞、賞金五万円・トロフィーほか全応募者に記念品を進呈。

● 賞：昼食代等、一人一、〇〇〇円  
● 会 費：昼食代等、一人一、〇〇〇円  
● その他、くわしいことは秋田市千秋矢留町11の16金森俊(32-3908)へ

柳山 豊吉(77) 浦田  
佐藤清五郎(71) 横 町  
松橋 功(37) 駅 前  
浅村慶太郎(70) 川 向  
庄司 イネ(89) 阿仁前田  
柴田 ノブ(61) 冷 水  
白沢 広治(71) 桂 瀬

### 健康診断のおしらせ

前田郵便局では、簡易保険加入者の健康相談と診療を実施することになりました。診療も薬も無料です。で、どなたも気軽においでください。

いままで米内沢公民館にあった社会福祉協議会が、四月から、老人センターに移りましたので、よろしく願います。

お誕生おめでとう  
北林 王胤(孝悦) 新 町  
細田 喜仁(喜美彦) 新 丁  
神成 弘枝(民雄) 浦 田  
細田 鉄也(鉄夫) 中 新 田  
工藤 直和(進) 奇 延  
松橋 良之(良一) 大 町  
庄司 淳子(勝美) 惣 内  
庄司 江里(重信) 惣 内  
新林恵美子(行雄) 深 渡  
石川 琴子(忠義) 冷 水

先月号のお誕生おめでとうの欄で、武石和隆(仁市)松栄は、武石和隆(和久)橋岡美由樹(正美)の誤りでしたので、訂正しておわびします。

### 『緑の羽根』募金運動 春季緑の月間

4月21日～5月20日

緑は、しあわせをあらわし、疲れた心を慰める平和の色であるといわれます。一本でも多く樹木を植え、郷土を美しい緑で埋めましょ。

みどりにつまれたきれいな郷土を作るため、「緑の羽根」募金にご協力くださるようお願いします。

と き 五月十日(水)  
と ころ 役場前田支所  
※胃の検診も行うので

香典がえし  
次のかたがたから、社会福祉協議会に善意が届けられました。ご厚志に感謝を申し上げます。

三〇、〇〇〇円

ご結婚おめでとう