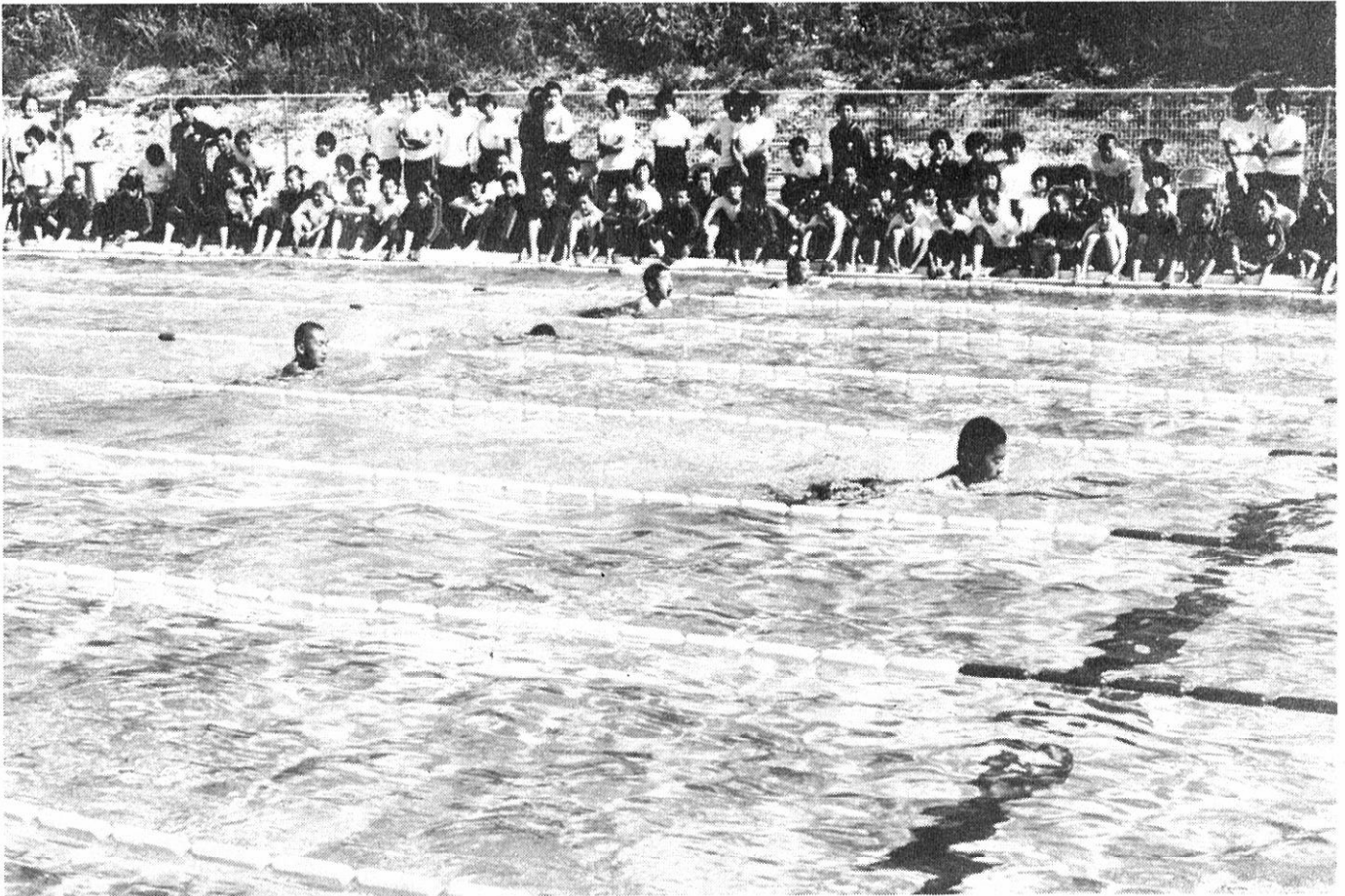


# 広報もりよし

発行編集・森吉町役場総務課  
印刷所・米内沢中央印刷所

8月号 No.261



## 森吉中学校 プール完成

待望の

プール開き

水泳は夏のスポーツとして欠かせません。

ところが、中学生はこれまで各地域の小学校のプールなどを利用することとされ実際はほとんど泳ぐことができませんでした。

森吉中学校プールは中学生専用のプールとして待望されていたものです。

総工費三、四九〇万円をかけた、二五メートル八コース(面積四二五平方メートル)のりっぱなプールを目の前に「これのように水泳を楽しめます。」と生徒も大よろこびです。

八月三日に行なわれたプール開きでは、秋田大学の学生による模範泳法に感心したあと、暑い日ざしのもとで存分に初泳ぎを楽しんでおりました。

### 住民登録人口

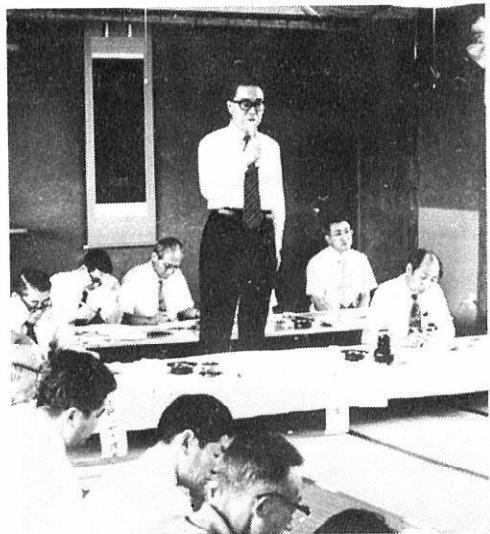
昭和54年7月末現在

男	5,305	(+10)
女	5,695	(+7)
計	11,000	(+17)
世帯数	2,761	(+4)

# 知事を囲む懇談会

## 国道105号線の改良など7項目を要望

佐々木知事が七月二十八日に当町を訪問し、北林県議会議員はじめ町長、町議会議員、町内各界代表が出席して、知事を囲む懇談会が公民館で開かれました。知事訪問は地域の意見や要望を知事が直接聞いて県政に反映させるという趣旨で毎年行なわれているものです。「県民を県政の主人公として市町村の振興を主目標とした県政を推進するため町の協力もお願いしたい」と佐々木知事のあいさつのもと懇談会に入りました。懇談会は堀江地方部長の司会で進められ、町長や各代表からの意見、要望に対し知事はじめ県出先機関の各所長から回答がなされました。



あいさつする佐々木知事



要望を説明する町長

### 町からの要望事項と回答の要旨

**要望**  
国道一〇五号線の米内沢駅前から阿仁合線ガードまでの区間は、歩行者、車輛交通の増加にかかわらず幅員が狭く甚だ危険であるため、拡幅、改良をお願いしたい。

**回答**  
用地交渉も終わったので現道の拡幅工事を早期に着工したい。

**要望**  
米内沢駅前バイパスについては鷹巣バイパスのめどがついた時点で考えたい。

**回答**  
通行不能な箇所を調査するため今年度は五百万円予算化している。

**要望**  
町道鷲ノ瀬―平田線、太平湖峰越林道かやの戸沢線は比内町へも連絡する主要な生活、観光道路であるため県道昇格改良舗装をお願いしたい。

**回答**  
比内地内で今年度から三年計画で林道改良が行なわれているのでその後を検討したい。

**要望**  
国道一〇五号線阿仁前田地区の通り町付近は車輛交通の増加にかかわらず幅員が狭く危険なためバイパスの新設をお願いしたい。

**回答**  
現道拡幅するか、新たにバイパスを通すか検討中である。



# 社会を明るくする運動

## 青少年の非行防止は 明るい家庭環境から

「青少年の非行をなくし社会を明るくしよう」を合言葉に、小学校、中学校、高等学校の各PTA、学校長、婦人会、保護司など町内各層の団体が集まって「社会を明るくする運動」を進めております。

# 春日一嘉氏 交通安全功労で表彰さる



春日一嘉氏（五味堀、町議会議員）は、四十五年に阿仁部交通安全協会の前田支部長に就任以来、組織の育成指導につとめられ、交

少年非行の可能性について意見発表が行なわれました。話し合いでは「家庭における子供に対する親の愛情の大切さ」ということが特に強調され、青少年の非行を防止するためには何よりもまず明るい家庭づくりが必要であることが確認されました。

### 非行をなくして明るい町づくりにご協力を

### 身近な要求を持ち寄って

### 町長と語る会

### 森吉町婦人連

森吉町婦人団体連絡協議会では町政を知るとともに身近な要求を持ち寄って生活環境の改善を考えることを目的として「町長と語る会」を七月二十六日、役場会議室において開きました。「日頃の町づくりにお



町長と語る婦人のみなさん

ける婦人のみなさんのご尽力に感謝するとともに今後町政への協力をお願いいたします。との町長の挨拶のあと各婦人団体からの要望について話し合われました。要望の主なもの、  
○生ごみを夏分は週二回収集してもらいたい。  
○公立病院に小児科の医師を確保してもらいたい。  
○森吉福祉館の流しを改善してもらいたい。  
○小又峡に詳しい案内標識を設置してもらいたい。  
などでしたが、可能なものについては早速に着手を、その他の問題については要望に添うよう検討することを約束しました。

### ★検診日時及び場所

月日	受付時間	場所
9月11日	午前6時30分～7時30分	森吉保健福祉館
12日	午前6時～7時30分	五味堀児童館
13日	〃	前田支所
18日	〃	前田集落センター
19日	〃	浦田児童館
20日	〃	老人福祉センター
21～22日	〃	町民体育館

### ★検診日時及び場所

月日	受付時間	場所
9月3日	午前9時～11時	町民体育館
4日	〃	〃
5日	午前9時30分～11時	森吉保健福祉館
6日	午前9時～11時	前田集落センター
7日	〃	〃
8日	〃	浦田児童館

### 保健婦により

# 胃腸病検診・循環器検診

## を受けて明るいわが家

最近働き盛りの人達の脳卒中・がん・心ぞう病による死亡が増えてきております。これらを予防し、健康の確かな自信を得るために検診を受けましょう。

◎三十才をすぎたら胃腸病検診を！

検診料個人負担六〇〇円

◎血圧が高いと言われたことのある人は循環器検診を！

検診料個人負担七〇〇円

**回答**  
現地調査をし早期に着工できるように検討したい。

**要望**  
公立病院移転後の建物を県立の専門病院として活用していただきたい。

**回答**  
専門病院等は秋田市に建設予定である。福祉施設等としての活用は移転後に関係機関と協議したい。

### 町立図書館に

# 金作之助先生顕彰記念室

故金作之助先生は、町長県議会議員をつめられるとともに、瑞穂行学会において県内農村青年の養成に尽力され大野岱の開墾等に功献された当町はじめての名誉町民であります。このたび森吉町立図書館の一室に先生の遺徳を偲ぶために顕彰記念室を設け、先生の愛読書、手紙、遺品などを展示して一般に公開しております。

※閲覧希望の方は図書館まで



たは公民館にお申し出ください。

**回答**  
長下林道を早期に開設されるようお願いしたい。

**回答**  
事業採択に問題はないが林道用地は地元負担となっているため小阿仁地区の計画と合わせて用地に対する覚書を添付のうえ九月末日まで申請してほしい。以上が町から出された要望と県からの回答の要旨ですが、他にも、本城―向本城間の架橋の要望が出されたこの問題については早急に結論が出せず合川町との連絡等を考え合せながら検討してみたいとの回答がありました。





ふるさとの いしぶみ巡礼 (7)

米内沢の丹平氏碑

それを原文のまま紹介してみたい。

場所 米内沢柳田 (通称丹平川原) 高さ 七十八cm (台座を除く) 碑正面 丹平氏の精霊 石側面 開聖起業主 明海庵 阿仁谷町銀山 加藤西蔵 五月泉台 太館市西大館 平泉太助 丹平氏についての文献は大正七年に田中節三氏が書いた米内沢郷土誌の丹平川原の項しか見えていないので

郷土芸能祭のご案内

森吉町連合青年会

森吉町連合青年会では、「ふるさと運動」の一環として、郷土に受け継がれる獅子踊りなどの行事を広く町民に知ってもらうことにより郷土愛を育むことを目的として、八月十八日(土)五時三十分より米内沢中央駐車場に於て郷土芸能祭を行います。

労働大学講座

お知らせ

昭和五十四年度秋田県夏期労働大学講座が次のとおり開催されます。▽開催場所 秋田市大町三丁目2-14 協働社大町ビル 「三吉・三楽の間」

▽日程、講師等 八月二十一日(火) 午後一時〜午後五時 テーマ

- 1 「最近における賃金の動向と課題」 高令化と雇用、定年、退職金を中心に 退職金を中心に 2 「これからの雇用と賃金」 一定年延長と賃金体系等

世界農業センサスのポスター標語募集

農業はわたしたちの生活にとって最も重要な産業ですが、豊かな食糧の確保と緑あふれる農業育成の正しい針路を得るために現在の農業の資源の総量や基本構造の実態をはっきりとらえなければなりません。そのための調査が世界農業センサスです。この調査は、国連食糧農業機関(FAO)が提唱する計画にも

お盆中のごみ収集

8月14日(火)〜16日(木) 収集休み

17日(金) 〈燃えるごみ〉 収集地域 新町(上・下)、横町、病院通り、八幡森、通り町、桂坂、鍛冶町、営林住宅・団地、神成、小又、本城、本城みたけ、森吉地区(森吉〜平田) ※〈燃えないごみ〉は収集しません

18日(土) 〈燃えるごみ〉 収集地域 本丁、新丁、大杉、学校通り、裏町上みたけ、前田駅前、下前田、新ノ又、工場地帯、宮ノ下、新屋布、止羽根川、平里、五味堀、柏木岱、大岱、細越、巻淵、堺田、根森田、米内沢駅前、川向、向本城、鶴田、長野、白坂、根小屋、日栄、松栄、米畑、大沢浦田、羽立(上・下)、惣内、桂瀬、桂瀬駅前、大淵、寄延、中新田 ※〈燃えないごみ〉は収集しません

◎8月20日より従来どおり収集します。

ねんきん

八月は福祉年金証書の提出を



八月は福祉年金の受給者が、年金証書を役場に提出する月です。福祉年金は、一定の額以上の所得があったり、他の年金を受けていたりすると支給を停止されることがあります。この調査のため、毎年一回「所得状況届」を提出してもらい、あわせて他に支給や年金を受けている方は申し出てもらうことになっております。この手続きをすることによって八月分からの向う一年間の福祉年金が受けられるかどうかがまします。

丹平氏が亡くなった後、盛大な祭りに参加し、石碑を建立し、田舎に開墾した。丹平氏が亡くなった後、盛大な祭りに参加し、石碑を建立し、田舎に開墾した。丹平氏が亡くなった後、盛大な祭りに参加し、石碑を建立し、田舎に開墾した。

親子読書感想文募集

県では、よい本を通じて親子が共に豊かな心を育んでもらいたいという趣旨のもとに、「親子読書運動」をすすめてまいりましたが、小学校の児童と、そのお父さんまたはお母さんを対象として読書感想文を募集いたします。

昭和五十五年 歌会始詠進要項

一、お題 「桜」 二、未発表のもの一人一首 三、期間 九月一日から 十月十一日まで ※ 詠進希望の方は詳しい要領を差し上げますので役場総務課までお申し出ください。

新着図書案内

▽寄贈 (敬称略) 秋田県教委：秋田県民俗分布図 松下電器：ボイス八月号 米内沢郵便局：郵政七月号 米内沢郵便局 (受入順) (一般図書) 肌を美しく (伊藤雄康) アロエは効く (間宮敏雄) モンゴル発見 (吉田実) 各駅停車：岡山県 (山陽新聞社編) 一九七九版民力 (朝日新聞社) 十三夜 (川上宗薫) 子育ての中の基礎体力づくり (文部省体育局) 野の鳥の生態 1-3 (仁部富之助) 治し方と食事：胃腸病・高血圧・神経痛・糖尿病 (高橋書店刊) 二輪免許合格必携 (受験研究会) わかりやすいバイク運転免許 (日本自動車協会) 主婦が輝くと き (富士谷あつ子) アメリカカンゴシツク (ロバートブロンク) 新潮日本古典集成：建礼門院右京大夫集(新潮社) 勉強しなさい! (新潮社) 文芸年鑑五四版(新潮社) 通達・總統は死んだ(ステーション・マローウ) 在家主義仏教のすすめ(久保継成) 知的生活の方法(渡部昇一) サラリーマンの利殖術(実業の日本社) 店の空間デザイン(奥脇文彦) 女性の幸福と憲法(笹野貞子) ジャパンアズナンパ(ワン) (エズラ・ウォーゲル) 誰にでもできる経理実務(増本昭博) 夏の海の水葬(陳舜臣) 闘いの構図上下(青山光二) 夏服を着た女たち(アーウィン・ショー) 酒飲みの科学と健康(豊田清修) 駅弁物語(瓜生忠夫) 風景画入門(飯田昌平) 入類の知的遺産：マホメット(牧野信也) 心理学と応用(増田末雄ほか) 妄想名探偵(都筑道夫) 日本地名大辞典(角川吉店刊) よくわかる食の安全学(岩尾裕之ほか) (児童図書) 中学生の絵本20点(偕成社刊) のらくろ10点(講談社刊) たのしいあやとり(高村章子) のりものあれこれ(絵本四子) (文化出版局) 夏休みなんでもブック(誠文堂) 手作りマスコットの絵本(可児久子) なるにはブックス25点(ベリかん社) こん虫採集十二月(長谷川洋) アーチボルドのほつた(ピネット・シュレダー) まけるな六平(松下竜二) あそびなんでも大百科(マルエープロ)

ごみを出す ときの注意

- 1 燃えないごみ (金属類、ガラス、せともの類、空缶等) は、毎週「燃えないごみ」の収集日がありますのでその日以外は絶対に出さないで下さい。 2 爆発物 (ガスライター用ボンベ、殺虫剤容器、ヘアースプレー等) は焼却炉内で爆発を起し非常に危険ですので、燃えるごみには絶対に入らないで下さい (出す時は、釘・キリ等で穴をあけ燃えないごみへ) 3 生ごみ (残飯等) は水をよく切り袋に入れて燃えるごみへ出して下さい。 4 土砂雑草類、灰、ビニール製品 (肥料袋含む) ポリ製品、プラスチック製品は燃えないごみとして出して下さい。

休憩、宿泊には 国民宿舎「森吉山荘」をご利用ください。

TEL 6-2334



# お盆期間中の 交通事故防止を

お盆は帰省客でにぎわいますが、交通事故に慣れない人がたくさん訪れます。交通事故のない楽しいお盆を過ごすために……

- ◎車で訪れる人には特に安全運転をお願いしましょう
- ◎飲んだら乗るな、乗るなら飲むな、酒酔い運転は絶対にさせないようにしましょう。

- ◎子供たちもたくさん集まります。道路への急な飛び出しなどしないよう十分注意しましょう。
- ◎運転中路上で子供を見かけたら特に注意しましょう
- ◎遠くへドライブをするときや帰省の行き帰りには慎重な運転をこころがけましょう。

## 注意!! 水の事故

- ・ 河川での遊泳は禁止されています。
- ・ 子どもを危険な場所へ近づけないようにしましょう。



### 昭和五十四年度 職業訓練指導員試験

- 1 試験を実施する職種  
洋裁科、自動車整備科、建築科、板金科、木工科
  - 2 申請書類の提出期間  
八月十六日から八月三十一日まで
  - 3 受験要項及び受験申請書は左記で交付しますが、郵送を希望する場合は返信用封筒にあて先明記のうえ五十円切手を貼って申し込んで下さい。
- 問合せ・申込み先  
〒〇一八一三三  
鷹巣町綴子字街道下町  
鷹巣高等職業訓練校  
電話(〇二六六)一十一六二二八

### 出かせぎ者技能講習

出かせぎ者を対象とした技能講習を実施しますので受講希望者は八月二十七日まで、出かせぎ相談所(役場総務課内)又は職安へお申し込み下さい。

なお講習料は無料で修了者へは修了証が交付されます。

1. 講習科目  
車両系建設機械運転
2. 会場  
鷹巣高等職業訓練校
3. 講習期間  
九月三日〜七日まで
4. 募集人員 二十名  
大館職安鷹巣出張所  
森吉町出かせぎ相談所

### 北秋田地区 消防訓練競技大会

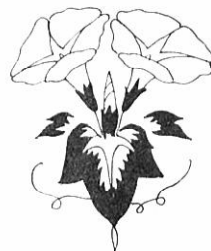
八月十九日、午前九時三〇分より、役場前グラウンドに於て、大館北秋田地区の消防訓練競技大会が行なわれます。日頃の訓練の成果を応援しましょう。

### 戦没者追悼式の ご案内

戦没者追悼式を、八月二十一日(火)午前十一時より町民体育館に於て行ないますのでご遺族のご参列をおねがいします。

## 慶 弔

七月



お誕生おめでとう

御所野正文(正義) 新丁

### 香典がえしとして

次の方々から社会福祉協議会に善意が届けられました。ご厚意に感謝申し上げます。

- 三〇、〇〇〇円 新町 細田 勇作
- 二〇、〇〇〇円 根小屋 武石 精司
- 二〇、〇〇〇円 神成 野村 重雄
- 一〇、〇〇〇円 七曲 吉野 貴志
- 一五、〇〇〇円 根小屋 武石文之助
- 一五、〇〇〇円 新ノ又 今泉ヨシ子

### 善意

### 寄贈

桂瀬駅前婦人会では森吉中学校が桂瀬に移転して以来、中学校のためにお役に立ちたいとして毎年ぞうきんを寄贈されておりましたが、このたびもぞうきん百枚を寄贈されました。

中学校ではモップ掃除からぞうきんがけ掃除に切り替えて生徒の清掃指導に活用させていただいておりますと佐藤校長もよろこんでおりました。

ご厚志に感謝申し上げます

- 三浦 孝之(平八) 川向
- 木村 朋子(千代光) 新丁
- 畠山 奈津子(慎作) 米畑
- 細田 英美(祐勝) 中新田
- 佐藤 恵(進) 日栄
- 渡辺のりみ子(健一郎) 日栄
- 森沢 泰彦(進) 本城御嶽
- 成田 宏(征雄) 駅前
- 柴田 陽子(明博) 柏木岱
- 播磨比都美(市松) 様田
- 吉田 信一(勝義) 新屋布
- 山本 満(敏雄) 新屋布

土佐 道洋(金蔵) 堺田

ご結婚おめでとう

- 沢口 和志 大館市
- 佐藤 タカ 鶴田
- 松浦 義忠 平里
- 脇 信子 田代町

### ご冥福をお祈りします

- 岸野 ハル(87) 学校通
- 松橋 萬四郎(78) 七曲
- 渡辺 イヨ(73) 大杉
- 今泉 義美(43) 新ノ又

なりましたので、電話が通じない時間帯と夜間との苦情が、執務時間外は電話番号が、執務時間中

2-3111 (夜間 2-3112)

### たばこは 町内から 買いました

「夏休みの思い出」など身近かなできごとや感じたことを作文や日記、写真でも結構ですので役場広報係までお寄せください。

### 訂正

七月号に掲載の米沢チヨさん表彰の記事中、白沢郵政大臣となっておりましたが、白浜郵政大臣に訂正しておわび申し上げます。