



広報 もりよし

発行編集・森吉町役場総務課
印刷所・米内沢中央印刷所

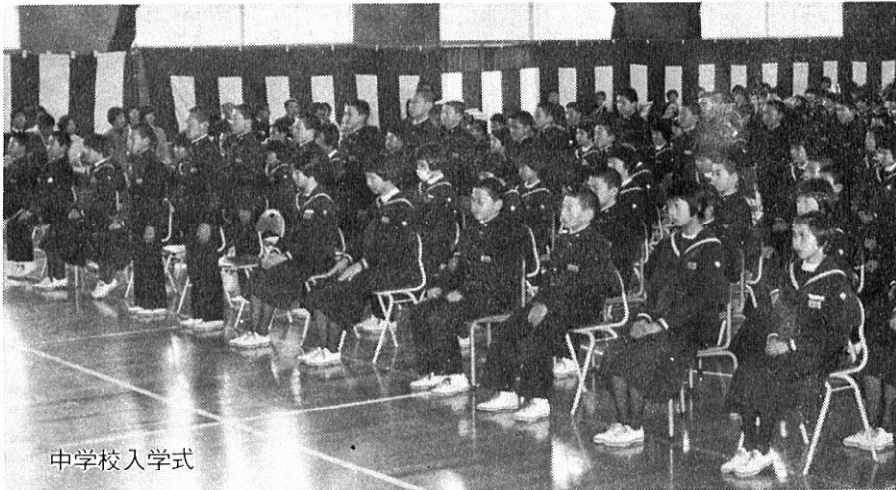
No.257

4月号

入学式

ふるさとの期待を担って

一四九名の生徒が中学校へ、一四四名の児童が小学校へとそれぞれの期待と不安を抱きながら入学しました。新たな希望に向かって歩きはじめた彼らの成長と活躍を町民みんなが暖かく支えていきましよう。



中学校入学式

新入児童生徒数

森吉中学校	男	85	名
	女	64	名
米内沢小学校	男	32	名
	女	31	名
前田小学校	男	28	名
	女	30	名
浦田小学校	男	4	名
	女	6	名
森吉小学校 (桐内沢分校)	男	4	名
	女	1) 8	名



▲ 小学校入学式



保育所入所式

たくさんの

おともだちと…

一三八人の子どもたちが、おかあさんたちの見守る中を各保育所に元気に入所しました。

住民登録人口

昭和54年3月末現在
人口

男	5,307	(-52)
女	5,701	(-55)
計	11,008	(-107)
世帯数	2,753	(-8)

昭和54年度町一般会計予算

総額 20億6,291万4千円

歳入

款	本年度当初予算額	前年度当初予算額	比較	本年度比
1. 町税	301,341	266,251	35,090	14.61
2. 地方譲与税	24,000	23,000	1,000	1.16
3. 自動車取得税交付金	20,500	18,423	2,077	0.99
4. 地方交付税	883,498	800,000	83,498	42.83
5. 交通安全対策特別交付金	454	513	△ 59	0.02
6. 分担金及び負担金	13,505	12,373	1,132	0.65
7. 使用料及び手数料	9,577	8,233	1,344	0.46
8. 国庫支出金	117,460	102,962	14,498	5.69
9. 県支出金	143,495	148,336	△ 4,841	6.97
10. 財産取入	10,829	8,551	2,278	0.52
11. 寄付金	3,023	1	3,022	0.15
12. 繰入金	40,001	102	39,899	1.94
13. 繰越金	1	1	0	-
14. 諸取入	126,530	107,989	18,541	6.14
15. 町債	368,700	292,700	76,000	17.87
歳入合計	2,062,914	1,789,435	273,479	100

歳出

(単位 千円)

款	本年度当初予算額	前年度当初予算額	比較	本年度比
1. 議会費	53,201	46,346	6,855	2.58
2. 総務費	357,702	287,988	69,714	17.34
3. 民生費	225,069	198,110	26,959	10.91
4. 衛生費	192,364	187,099	5,265	9.32
5. 労働費	940	936	4	0.05
6. 農林水産費	268,814	279,189	△ 10,375	13.03
7. 商工費	30,156	35,757	△ 5,601	1.46
8. 土木費	287,683	209,718	77,965	13.95
9. 消防費	48,776	65,789	△ 17,013	2.36
10. 教育費	364,150	284,824	79,326	17.65
11. 災害復旧費	21,022	3,132	17,890	1.02
12. 公債費	169,063	144,821	24,242	8.20
13. 諸支出金	41,971	43,726	△ 1,755	2.03
14. 予備費	2,003	2,000	3	0.10
歳出合計	2,062,914	1,789,435	273,479	100

昭和54年度特別会計予算

会計名	本年度当初予算額	前年度当初予算額
簡易水道	152,059	174,007
米内沢財産区	17,171	22,263
前田財産区	42,686	33,029

会計名	本年度当初予算額	前年度当初予算額
国民健康保険	328,033	330,379
国保診療所	47,378	69,919
森吉診療所	6,917	6,384

二〇億円の大型予算

教育施設の充実にも積極的なとりくみ



本年度の一般会計予算の規模は、二〇億六、二九一、四四〇千円となり、五十三年度当初予算と比較し、二億七、三〇七、九〇〇千円の増額、伸率一五・三％と、はじめて二〇億円台に達する大型予算となりましたが、厳しい財政事情をふまえて、道路等生活環境の整備、牧場完成と水田再編対策事業の重大さに立脚した農林業の整備推進、プール、米飯給食施設等教育に積極的に取り組む方針を堅持した予算であります。

主な事業と予算

- ▽コミュニティ広場、施設等整備 三、七三九千円
- ▽交通安全対策 三、〇五八千円
- ▽ダム対策 四、五六二千円

- ▽根森田・米畑児童館建築 七、六〇〇千円
- ▽成人病対策 五、七七七千円
- ▽公立米内沢総合病院建築負担金等 四、五二七千円
- ▽水田利用再編対策 三、五五九千円
- ▽奥地のろ川草地開発事業 三、五二八千円
- ▽農村基盤統合整備事業 三、二五九千円
- ▽二次林業構造改善事業 二、七、六三三、五〇〇千円
- ▽二期山村振興対策事業 一、七、二〇〇千円
- ▽公有林育造林事業 一、七、四八三、三〇〇千円
- ▽入会林野整備事業 三、七二二、二〇〇千円
- ▽国土地籍調査 一、四、九一四、四〇〇千円
- ▽町道改良事業 九、七、九四四、四〇〇千円
- ▽町道舗装事業 一、〇六、五〇〇千円
- ▽道路・橋等維持補修 九、九三三、七〇〇千円
- ▽伊勢の森公園新設 一、一、二五五、五〇〇千円
- ▽都市排水調査 一、一、〇一七、七〇〇千円

- ▽消防施設整備 三、六〇〇千円
- ▽小学校舎の補修 一、二、二九、九〇〇千円
- ▽小学校教育用品 六、五八〇千円
- ▽小学校教育備品 一、〇、五三、八〇〇千円
- ▽中学校環境整備 三、三六〇千円
- ▽中学校教育備品 三、五九二、二〇〇千円
- ▽中学校遠距離通学費 二、四、五〇七、七〇〇千円
- ▽中学校プール新設 三、六、三七二、二〇〇千円
- ▽丹平川原野球場整備 二、四〇〇千円
- ▽給食センター増築整備 一、四、六九二、二〇〇千円
- ▽農林施設災害復旧費 四、三二八、二〇〇千円
- ▽土木施設災害復旧費 一、六、六九四、四〇〇千円
- ▽商工振興費貸付金 二、〇、〇〇〇千円
- ▽老人居室整備資金貸付金 九、六〇〇千円
- ▽繰入金 前田財産区会計へ 一、五、九〇一、一〇〇千円
- ▽米内沢財産区会計へ 一、一、〇一七、七〇〇千円

環境保全のための新条例

「森吉町環境保全に伴う旅館建築の規制に関する条例」が新たに制定されました。この条例は、いわゆるモーテルなどの風俗営業が当町の環境を阻うことを懸念し、健全な環境を保つために制定されたものです。

役場機構が変わりました

①従来の企画開発課と総務課財政係及び管財係が統合されて「企画財政課」となります。
②従来の商工観光課が廃止されて観光係が総務課に配属され、農林課と商工係が統合されて「産業経済課」となります。
③水道係が建設課に配属されます。
ほかは従来どおりです。

職員の変動

(四月一日)

◎前田保育所長兼務 佐藤金雄 ◎教委総務課長 (出納室長) 庄司順一郎 ◎保険衛生課長兼係長 (前田支所長) 土佐伸一 ◎教委社教課長兼公民館長 (町民課長) 金与恵門 ◎出納室長 (保険衛生課長) 柴田千代吉 ◎ダム対策室長 (建設課長兼務) 森川末蔵 ◎建設課長兼監理係長 (教委総務課長兼農委事務局) 農委事務局 春日雷護 ◎企画財政課長 (総務課長補佐) 永井修治 ◎前田支所長 (町民課長) 白沢礼蔵 ◎町民課長兼年金係長 (町民課長) 柏谷圭一 ◎教委社教係長 (徴収係長) 加賀利男 ◎町民課民生係長 (保険係長) 佐藤富雄 ◎建設課水道係長 (環境係長) 三浦富雄 ◎産業経済課林務係長 (企画調整係長) 庄司辰一 ◎総務課観光係長 (商工観光課) 庄司康宏 ◎保険衛生課環境衛生係長 (監理係長) 佐藤多嘉男 ◎産業経済課商工係長 (林務係長) 土佐長蔵 ◎企画財政課財政係長 (総務課) 新林竹次郎 ◎企画財政課管財係長 (総務課) 北林進 ◎産業経済課農政係

長 (土地改良係長) 成田陸雄 ◎企画財政課企画開発係長 (総合開発係長) 松田光朗 ◎総務課 (教委給食センター) 庄司錦一 ◎町民課児童福祉係長 (企画課) 木村鉄治 ◎議事事務局 (総務課) 武石一男 ◎産業経済課 (総務課) 九島佐太郎 ◎教委給食センター (町民課) 金沢研蔵 ◎企画財政課 (農林課) 九島喜実 ◎町民課 (教委) 赤石光悦 ◎保健衛生課 (議事事務局) 佐藤敏則 ◎企画財政課 (総務課) 長谷川好久 ◎企画財政課 (企画課) 三浦宏幸 ◎総務課 (出納室) 九島圭子 ◎出納室 (総務課) 柴田美喜子 ◎建設課 (保健衛生課) 北林芳忠 ◎産業経済課 (農林課) 庄司政雄 ◎産業経済課 (農林課) 奈良尚里 ◎産業経済課 (農林課) 金倉一郎 ◎産業経済課 (農林課) 赤石利法 ◎産業経済課 (農林課) 新林好一 ◎産業経済課 (農林課) 若木俊雄 ◎産業経済課 (農林課) 松橋耕作 ◎産業経済課 (農林課) 山本登 ◎企画財政課 (総務課) 金義孝 ◎企画財政課 (総務課) 佐藤真紀子 ◎総務課 (採用) 竹田勇人 ◎産業経済課 (採用) 石川博志

退職：金信一郎 (農林課長) 竹田為助 (企画開発課長) 北林祐太郎 (商工観光課長) 松橋重蔵 (交通対策係長)

投稿 松栄の桜

松栄 九島喜代治

今年も又桜の季節となりました。毎年のように「松栄の桜はいつどうして植えられたか知らせてもらいたい」との問合せがありますので、それにお答えするつもりでペンをとりました。

昭和十二年二月二十四日寒風吹きさす御假屋原頭に、時の本間知事御臨席の下に大野台第一次入殖(旧米内沢、上・下大野地区)九十二戸の、大野台の上になろうとの決意も固く、厳粛極まりない地宣誓式を挙げてから早四十有余年の歳月が流れ去りました。ふり返りますと全く感慨無量であります。



十年生となったのであります。米内沢小学校の生徒さん達の調べでは一七七本あったとのこと。私共の情熱が文字通り込み込んでいたと聞いては、感激もひとしおです。

小坂町の人達がマイクロバス三台で来て遊んで行ったこともあります。どうぞ今年も私共の心もった記念の桜を御覧下さい。御光来をお待ちしてペンをおきます。

大臣の表彰受けし松栄よ 入殖し早四十年は 過ぎにけり かくやあり度し

あとふりかへり 夢の如くも

国保のしくみ その4

保険税について

国民健康保険は、わたしたちが納める保険税と国や県からの補助金とによって運営されており、医療保険の充実を通して社会保障制度を維持、発展させていくために、保険税を納入することはわたしたちに課せられた義務だといえます。

国民健康保険は、わたしたちが納める保険税と国や県からの補助金とによって運営されており、医療保険の充実を通して社会保障制度を維持、発展させていくために、保険税を納入することはわたしたちに課せられた義務だといえます。

国民健康保険は、わたしたちが納める保険税と国や県からの補助金とによって運営されており、医療保険の充実を通して社会保障制度を維持、発展させていくために、保険税を納入することはわたしたちに課せられた義務だといえます。

国民健康保険は、わたしたちが納める保険税と国や県からの補助金とによって運営されており、医療保険の充実を通して社会保障制度を維持、発展させていくために、保険税を納入することはわたしたちに課せられた義務だといえます。

国民健康保険は、わたしたちが納める保険税と国や県からの補助金とによって運営されており、医療保険の充実を通して社会保障制度を維持、発展させていくために、保険税を納入することはわたしたちに課せられた義務だといえます。

たときに取得しますが、保険税の納税義務は、実際にその住所に住みはじめたとき、または他の健康保険の適用を受けなくなったときに発生します。従って、その月に加入の手続をしないと加入するまでの間、保険証を交付されないため、保険税を納めながら保険診療を受けられないという不利な結果になりますので、遅れずに加入の手続をして下さい。

確実に納入を

保険税は、前年の課税所得や固定資産税、家族の人員などを基礎にして、その年の四月一日現在で算定されますが、保険税の年額の最高額は二十二万円までとされています。

納税義務者(世帯主)に

は納期や納入方法が詳しく通知されますが、もし期限までに納めないで延滞金が増算され、督促を受けて指定された期日までに完納しないと強制的な処分を受けますので、納税通知書をよく読んで確実に納めてください。

◎ どうしても納めることができない場合 災害やその他の事由で、

どうしても保険税を納めることができない場合はその事情を考慮し、災害の程度等に応じて保険税が減額、免除されることもあります。詳しくは保険係にご相談ください。



葬祭費を三万円に

国保に加入している人が死亡した場合に給付する葬祭費が、四月一日から三万円になりました。

◎ 保険税は所得から控除 保険税は、社会保険料控除として所得税計算のときに所得から控除されますから、所得税が少なくなりま

なぜあがる保険税

私の家ではめったに病気をしないのに、保険税はずいぶん高いと思います。少し値下げはできませんか。

答 病気のときはお互いに助け合わなければなりません。ですから、保険税を公平に負担するのが原則です。みなさんがお医者さんにかかる場合、医療費は次のように負担されます。

▽患者が三〇%、国が四五%、国保から二五%、つまり医療費の二五%は被保険者が負担することになっています。

ところで、このところ医療費は毎年一五%〜二〇%の割合であがっていますが、それにつれて、患者、国、国保の負担もふえるわけです。被保険者の負担が少しでも軽くなるようできる限り工夫して保険税の値上げをおさえておりますが、どうにもやりくりがつかなくなってきたときは値上げしなければならなくなります。

今後医療費があがれば国保の負担もふえてきます

図書館たより

新着図書案内

- ▽奇 贈 (敬称略) 三島亮吉：藩租佐竹義宣公(神沢繁ほか)
- 米内沢郵便局：郵政三月号
- 松下電器産業K.K.:ポイス四月号。決断の経営(松下幸之助)
- 嘉成妃佐子：怪奇ミステリー(佐藤有文)
- 日本広報センター：世界の先生たち
- 成田陸雄：畜産の研究(二〇〇冊)
- 自然医学会：自然医学四月号
- 一利用者：ロミオとジュリエット。ヴェニス島の商人。
- 白秋詩集。信仰について、櫻桃。聖家族・美しい村。
- 私の人生観その他
- 世界銀行東京事務所：ワールドバンク：アトラス
- 秋田県教育庁：昭和五十三年度社会教育の実態
- ▽移 箒
- 町総務課：国会便覧。豪雪譜(日本積雪連合)
- 町企画開発課：秋田県勢要覧(五十二年版)
- ▽奇 証
- 町史編さん会：秋元文書I。由利町民俗誌。田沢湖町史神代地区編
- ▽親規購入 (受入順)
- 新潮日本古典集成：新古今和歌集上。兔の眼(灰谷健次郎)
- 次郎)だめの子日記(光吉智加枝) アンネの青春日記(アンネ・フランク) まどろう上下(瀬戸内晴美) 恋のあと(立松和平) 途方は死なず(若林繁太) 死にたがる子(藤原審爾) われ八甲田より生還す(高木勉)
- (サザエさん) わけ話(長谷川町子) あの時・世界はI(NHK取材班) 図解ウクレレ入門(森島みちお)
- (生きる) こと(三浦綾子) 北極点グリーンランド単独行(植村直巳) 道は開ける(D・カーネギー)
- (第三次世界大戦) (ジョン・ハケット) 結婚前のあなたに(立原えりか) すがら(しき結婚) (トータル・ジョイ) 秋田郷土叢話(細江省吾) 育児百科(主婦と生活社) 絵画入門(林剛)
- 木彫入門(渡辺一生) 囲碁入門(石田秀芳) 将棋入門(米長邦雄) マンガの描き方(森田泰次) カタカナをおぼえる(のしいなぞ) (このみひかる) サザエさん(長谷川町子) 児童劇の本(森忠明) 略画の描き方(高峰至) 編み物のあそび(野村多美枝) 手づくり文庫：切り紙あそび、たのしい外国折り紙、ゆめの折り

紙あそび、草花あそび、よくあがる風あそび、よくとぶ紙飛行機(以上鶴書房版) なせなに国語ほか一三・四・五・六年生(以上小学館版) 小学館入門百科シリーズ：つり入門、機関車入門、恐竜なんでも入門、クイズ・パズル頭の特訓、妖怪なんでも入門、しあわせ星うらない、おもちゃの作り方、紙工作入門、パズルなんでも入門、おしゃれな花入門

町史資料編刊行

- 三集 「桐内沢村年代記・阿仁下郷年代記」
- 四集 「庄司隆風郡方勤中日記」
- 町史編さん会(代表工藤与助氏)では、資料集収につとめていますが、五十三年度の事業として、この度、資料集第三集と第四集を出版しました。
- 第三集は、土佐義雄氏(

硯の手づくり

小又沢に無尽蔵に埋蔵する木の葉石を使って硯の手づくりができます。奈良幸一郎さんを講師にむかえて講習会を開きますので希望者は米内沢公民館に申し込んでください。材料と道具は公民館で用意します。

日時 四月二十四日(火) 午前一〇時より 場所 米内沢公民館 ※受講料は無料です。

選挙開票結果

森吉町開票区

県知事 (90.75%)

投票総数	有効投票	6,984
7,135	無効投票	151
得票数		
佐々木 喜久治	4,273	
小林 やすお	294	
川口 大助	2,370	
高橋 つねひさ	47	
計	6,984	

県議会議員 (90.75%)

投票総数	有効投票	7,051
7,135	無効投票	84
得票数		
北林 照助	4,974	
成田 重右エ門	275	
大沢 清治	694	
成田 じゅんじ	1,108	
計	7,051	



北林照助氏

再び県政へ!!

佐藤篤司さん
指導林家に認定される

優れた林業経営の実践を通じて、地域の林業後継者



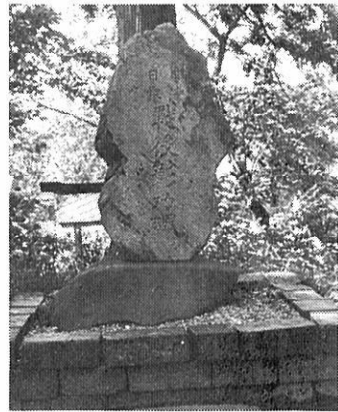
の育成指導等に当る指導林家に、佐藤篤司さん(米内沢滝の沢)が認定され、このほど県知事から郡内では唯一人認定証を受けられました。

同地域は生産性が低く、昭和二十六年頃から造林に意欲を燃やし、四十三年第一期の県知事の施設計画を受けております。

これまでの主な受賞は、昭和四十年に第一回北秋田

森林組合連絡協議会優秀賞、四十一年に秋田県森林組合連合会主催の第七回造林コンクールで優秀賞と国土緑化推進委員長の感謝状(秋田県で一人だけ)四十二年には林業普及協会主催の第二回造林コンクール経営の部で優秀賞、五十一年には同第十一回目で優秀賞など

現在、阿仁森林組合理事、米内沢地区林業研究会の会長。



ふるさとのいしぶみ巡礼 (3)
米内沢の彰功碑

場所 米内沢字寺ノ上
米内沢神社境内
高さ 一八〇cm(台座を除く)幅九十三cm
日清 戦役彰功碑
日露 戦役彰功碑
碑裏面 秋田県神職取締所
第二十一支部
発起人 神職一同
献金人名録別保存
明治四十一年十月廿五日建立

この碑は、米内沢川向の国道一〇五号線と県道二ツ井、森吉線の分岐点にあり、

注:「彰功」は功を表彰すること。(広辞苑)

文化財保護審議委員 金豊助

山火事に注意!!

たばこの投げ捨て火事のもと

四月一日から四月三〇日迄の一月間を山火事予防運動の実施期間としております。

秋田県における五十三年中の林野火災被害状況は四月と五月に件数一〇二件、面積では二三八・六ヘクタールと全体の九〇%を占めております。原因では焚火、タバコ、火入が八三%と最も多く、特にタバコによる被害は全体の四四%となっております。

注意事項は次のとおりです
が、山へ出かける機会が多

お互いの注意で守ろう 交通安全

- 春はややもすると解放感のあまり非行や交通事故がおこりやすくなります。危険を感じたら注意の声をかけ合いましょう。
- 小さいお子さんをお持ちのおかあさん方
- お子さんを道路で遊ばせ
- け捨てないこと。
- 焚火をした時はあと始末を完全にすること。
- 車からタバコの吸いがらを投げ捨てないこと。
- 火入れの許可を必ず受けること。

異常気象 農業用水の確保を

- ため池について
(1)常に満水しておくよう努めること。
(2)斜樋管、底樋管の漏水を抑えること。
(3)余水吐に土俵を積まないこと。
- 頭首工、揚水機等について
(1)取入口付近のゴミの処理、堆積砂利の取除、堰堤の漏水防止。
(2)河川の「みお筋」の変更
- 取入水量が充分でない場合は、取入施設毎の関係者で話し合い、代播田植の日程を調整すること。

秋田県芸術祭

短歌・川柳部門で入選



松橋久太郎氏(大町・農協組合長) 安東幸子さん(大杉)、嶺脇ルイさん(御嶽)の三氏は、昨年度の秋田県芸術祭にそれぞれの作品を応募され、みごと入選して、県教育委員会より賞状と楯を授与されました。



安東幸子さんの作品(川柳)

花の章

出稼ぎの歌を聞いてる野の小菊
いさかしままで見に行く花の市
倦怠期造花のような夜の膳
花を褒めその日の客となる談義
逢えば又思いがつのるこぼれ萩
命とも思えるように花を抱き
売れ残る花枯らすまい命水
花活けて主婦が居る所です
青春の中で渦まわく花の章
鳴く虫もいなく花びら地に還る

嶺脇ルイさんの作品(川柳)

少年期

汚れない子の瞳を母の護符とする
白球を狩る目で追う少年期
まっすぐに裁くるの瞳を懐とす
叛逆の傘も育つ子の背丈
少年の無口な日々へ母怯え
ギター掻鳴らす小部屋の自己主張
子の距離へ母の合鍵錆びてくる
少年の視野から落ちる母の像
偶像を一つ葬る子の哀歌
翔び立った子を持つ膝はあけておく

るよう指導してください。

運転者のみなさん

- ・スピードの出し過ぎは危険です。
- ・飲酒運転は絶対にやめましょう。
- ・狭い道路や交差点では自転車に注意してください。
- ・夕方に多い重大事故、帰宅時等前方をよく見て運転してください。

ねんきん

こんなときはかならず届出を

- 国民年金にはいろいろの届出が必要です。次のようなときは、早めに手続きをしましょう。
- 加入するとき
 - 資格取得届(申出書)
 - △二十歳になったとき
 - △六十歳前で、厚生年金などをやめたとき
 - △サラリーマンの奥さんなどが希望で加入するとき
 - やめるとき
 - 資格喪失届(申出書)
 - △会社等で勤めて厚生年金などに加入したとき
 - △希望で加入した人がやめるとき
 - その他の届出
 - △住所や氏名が変わったとき
 - △住所、氏名変更届
 - △生活が苦しくてかけ金の納付が困難なとき
- 加入した人や年金を受取る人が死亡したとき:死亡届
- 年金裁定請求書
- 保険料免除申請書
- 加入した人や年金を受取る人が死亡したとき:死亡届

断酒会へのすすめ

アルコール中毒を治すためには、病院の治療とともに患者自身の自覚が要求されますが、患者は自制できずに入退院を繰り返すのが通例で、その社会復帰を困難にしております。

この困難な道を克服するために酒害者とその家族に、より昨年十一月、鷹巣断酒会が結成されました。

断酒会は「断酒」という共通の目標に向かって、お互いに支え合い、励まし合いながら「酒の誘惑」からの脱却のため、毎月定例会(第二、第四日曜)を鷹巣阿仁広域国民会館で開催しており、どなたでも入会できます。

酒害で困っている方は、鷹巣保健所か鷹巣町役場衛生係にご相談ください。

わすれずに

国民年金係

届の用紙は市町村の窓口にあります

奨学生募集

日本育英会では、優秀な学生生徒で経済的理由のために学資に不足を生じている者に対し、学校長の推薦に応じて将学金を貸与します。

一、募集の時期
在学採用：四月中旬と九月上旬に募集。
予約採用：高校や大学に進学後の奨学金の貸与を予約する場合は四月中旬に募集
二、貸与期間
将学生に採用になった月から卒業するまで。

貸与月額

Table with columns for '区分' (Category), '一般貸与' (General Loan), and '特別貸与' (Special Loan). Sub-categories include '国・公立' (Public) and '私立' (Private), further divided into '国・公立' and '私立' for both. Values are in Japanese Yen (円).

卒業するまで。詳細は学校に御相談下さい。

町民体育館および社会体育施設の利用申込について

社会体育施設の利用は、年々盛んになって来ておりますが、利用に当たっては総て申し込み制になっておりますので、教育委員会社会体育係まで申し込み下さい。

住宅の入居者募集中

入居したい方は、窓口まで申し込んでください。

一、募集団地および戸数
田の沢 三戸
二、家賃
月額 七、〇〇〇円
※期限は今月末までです。

特別研修会案内

昭和五十四年度受験、管工事施工管理技士及び下水道技術検定の研修会を開催致します。

期日 昭和五十四年六月七日～八月まで計六回
会場 秋田市県青年会館
時間 管工事施工管理技士

午前九時～午後一時

午後五時～午後一時

但し、昨年度登録のうち再受験者は通信教育講座にて行います。

※問合先 (〇一七七) 七五一四六一(代)
スポーツ傷害保険に加入を

スポーツ傷害保険は、スポーツ団体、および社会教育関係団体のうち、代表者を置き、かつ団体が明確に把握されている団体の十名以上の団体(学校のクラブ活動や部活動の団体を除く)の構成員を対象とします。

保険期間は四月一日より翌年の三月三十一日までとなります。(途中加入しても三月三十一日までとなります。)

予防接種のお知らせ

左記により生ワク(ポリオ)を投与します。

五十二年七月一日～五十二年十二月三十一日生まれ
五十三年一月一日～五十二年六月三十日生まれ
その他生後十八カ月までの未投与者
期日と場所
四月二十三日
於 米内沢公民館
四月二十四日
於 前田集落センター

机・椅子を払下げます

前田小学校の不用となった児童用机・椅子をお譲りしますので、児童館・集会所等入用の方は前田小学校へ至急お申し込み下さい。

善意

香典がえしとして
次のかたがたから、社会福祉協議会に善意が届けられました。ご厚意に感謝申し上げます。

- 三〇、〇〇〇円 合川町下杉 御所野竜児
三〇、〇〇〇円 横町 間杉 鶴男
二〇、〇〇〇円 根森田 田中 政雄
二〇、〇〇〇円 学校通 秋元 恒祐

二〇、〇〇〇円 本城 鈴木 富治

二〇、〇〇〇円 新町 石田 裕彦

二〇、〇〇〇円 日栄 関 幸治

一〇、〇〇〇円 下前田 三浦菊太郎

一〇、〇〇〇円 向本城 九島常五郎

一〇、〇〇〇円 平里 松浦正一郎

二〇、〇〇〇円 学校通 松村 貞子

寄贈

次のかたがたから心あたたまる贈物が寄せられました。ご厚志に感謝申し上げます。

- ◎子どもを交通事故から守ろうと、「黄色い帽子」を一五〇個、新人児童に愛の黄色い帽子の会(社会を明るくする会)代表 九島留吉
◎よく学び、よい子になってくださいと「ノート」三〇〇冊を新人児童に
前田駅前 森川電気工事店 森川鉄雄
◎サインペン一五〇本、印刷機一台を中学一年生に
米内沢 中央印刷
桜井昭佐久

お誕生おめでとう

- 近藤 文奈(勇男) 駅前
松橋 静(正志) 川向
奥田 桃子(博和) 浦田
工藤千恵子(勉) 寄延
鈴木麻衣子(富治) 本城
生田島文子(健) 大町
佐藤 潤一(良治) 七曲
菊地美智子(賢一) 前田駅前

ご結婚おめでとう

- 松岡 哲之 合川町
片岡ユキ子 浦田
土佐 信也 藤里町
桜田 昌子 本城
神成 直樹 御嶽
土佐 牧子 鹿角市
木村 俊 裏町
森川ミサ子 小又
堀口 裕咲 新丁
佐藤 明美 鶴田
高田 兼一 小又
斎藤 和子 千葉県
多賀谷重博 巻 洲
鈴木テル子 本城下

冥福をお祈りします

- 関 エツ(43) 日栄
秋元 豊治(80) 学校通
間杉 得治(73) 横町
九島 ミヨ(83) 向本城
石田 啓一(53) 新町
松村孝次郎(62) 学校通
九島直一郎(64) 向本城
三浦 保蔵(72) 根森田
庄司 タエ(61) 鍛冶町
松浦儀一郎(79) 平里
羽場 三月(2) 桐内



3月