



広報 もりよし

発行編集・森吉町役場企画開発課
印刷所・米内沢中央印刷所

No.255

1979. 2. 15



鬼
は
そ
と

福
は
う
ち

二月三日は節分、米内沢保育所ではめとら会(保護者で結成)のみなさんが、午前九時三十分から、かわいい園児たちに紙しばいやお菓子などのプレゼントをした後、自分で作ったおめんをつけた子どもたちに、

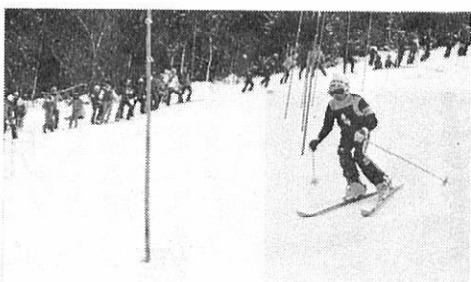
福は内”、鬼は外”と豆まき。どの子も元氣いっぱい体操場を走りまわっていました。一方、神社では午後二時三十分から、年男のみなさんが福豆のほかミカンやスパーボールなどをまいて、鬼を追いはらっていました。

阿仁部小学校スキー大会

米内沢優勝・前田七位

雪不足のため開催が危ぶまれていた第十四回阿仁部小学校スキー大会は、一月二十八日米内沢スキー場で開かれました。

阿仁部、鷹巣部から全校出場、大館部からも出場し、実質郡市大会規模となったこの大会は、前日の降雪で絶好のコンディションとなり、かつてない盛り上がりを見せました。



五年回転第一位の松橋祥樹君

- (森吉町関係の成績は、次のとおりでした。)
- ◆学校別総合得点◆
- 一位 米内沢 九一・五
 - 二位 前田 三八・五
 - 三位 男子得点
 - 四位 米内沢 二一・八
 - 五位 前田 二七・五
 - ◆女子得点◆
 - 一位 米内沢 六三・五
 - 二位 五年距離 (男子) 四 km
 - 三位 近藤 毅 (浦田)
 - 四位 同 (女子) 二 km
 - 五位 柴田初江 (米内沢)
 - 六位 柴田美奈子 (ク)
 - 七位 清水鳴美 (前田)
 - 八位 菊地智子 (米内沢)
 - ◆六年距離 (男子) 四 km
 - 一位 松浦博文 (前田)
 - 二位 鈴木 守 (米内沢)
 - 三位 村岡俊彦 (ク)
 - 四位 同 (女子) 二 km
 - 五位 石岡 弓 (米内沢)

- ◆五年回転 (男子)◆
- 一位 松橋祥樹 (米内沢)
- 五位 水木秀範 (前田)
- ◆同 (女子)◆
- 一位 九島美浦子 (米内沢)
- 三位 九島信子 (ク)
- 七位 松田明美 (ク)
- 八位 赤石律子 (米内沢)
- 十位 吉田久子 (森吉)
- ◆六年回転 (女子)◆
- 二位 春日美雪 (米内沢)
- ◆女子リレー◆
- 四位 米内沢 (石岡 弓、柴田美奈子、柴田初江)
- 七位 前田 (庄司理香、清水鳴美、高橋美紀子)
- ◆男子リレー◆
- 一位 前田 (斎藤孝司、森川康隆、松浦博文、庄司卓矢)
- 三位 米内沢 (鈴木 守、九島隆、松岡清次、村岡俊彦)



総合優勝した米内沢小学校のみなさん

表彰式……五年回転



表彰式……六年距離



表彰式……五年女子回転



男子リレー……米内沢小が第三位に

住民登録人口	
昭和54年1月末現在	
人口	
男	5,362 (一七)
女	5,765 (一四)
計	11,127 (一一一)
世帯数	2,768 (一二)



町民税の申告相談

期限内に忘れないで

三月十五日は町民税の申告期限ですが、税務係ではできるだけ皆さんの手数を減らすため、別表の日程で申告の受付をします。申告しないと各種控除が認められないため税負担が多くなりますので、必ず相談日においでください。当日都合の悪い方は次の相談会場などを利用し、申告もれないようご注意ください。

※五十三年中に十万元以上の所得のある人は、もれなく申告してください。但し給与所得のみの方や所得税の確定申告書を提出する方は、必要ありません。(給与所得のみの方でも災害、医療費などの方は、申

告してください。)

※申告書のかき方が複雑で毎戸に配布しませんが、自分で書いて申告する方は、税務係に請求してください。

※営業所得(商品販売、製造、修理、建設、サービス業)のある方は、毎月の売上高などを正しく申告してください。

※その他の所得(大工、左官、指物師、出かせぎなど)のある方は、年間の収入高を正しく申告してください。

※申告しなかったり所得をかくしたりすると、あとで大変損をしますので、注意してください。

◎相談には次のものをもってきてください。

①印鑑、②国民健康保険等の被保険者証③生命保険等

所得税・贈与税の申告がはじまる

医療費の領収書④収入と支出のわかる帳簿など⑤新しく農機具を買った時、買った年月、価格のわかるもの。

⑥大農具の修理費が一機種五万円以上ある場合：領収証または証明書。

所得税の確定申告をしなければならぬ人は……①事業をしている人などで、五十三年中の所得の合計額が基礎控除などの所得控除の合計額より多い人。

②サラリーマンで、二か所以上から給与を受けている人や給与以外の所得が二十万円を超える人などです。

また、サラリーマンなどで雑損控除や医療費控除、

自動車税の登録は済みましたか

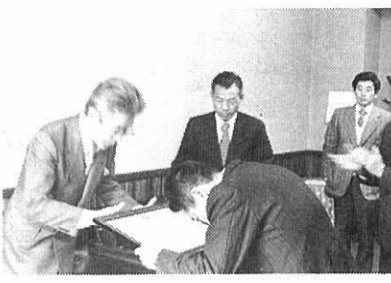
自動車税は、毎年四月一日現在で陸運事務所に登録されている自動車の所有者に課税されます。使用しな

住宅取得控除などの還付を受けるための申告は、二月十六日前でも受付けています。

贈与税は、五十三年中に個人からもらった財産の価額が、六十万円を超える場合は申告しなければなりません。計算の仕方や申告書の書き方などわからないときは、税務署や税務相談室におたずねください。

最近、県内で使用されている他県ナンバーの自動車が見受けられますが、これらの車を所有する方に本県ナンバーに登録がえするようお願いします。

自動車を使用する場所が変わったときは、陸運事務局に変更登録をしなければならぬことになっています。他県ナンバーの車をお持ちの方は、早めに秋田ナンバーに登録がえをお願いします。



行政相談で森吉町に感謝状

行政管理庁の行政相談制度に対する相談委員の活躍が認められ、このほど、秋田行政監察局長から森吉町に感謝状が贈られました。

行政相談には、恩給、年金、道路、出かせぎ、畜産公害、登記、社会労働保険、農地、公営住宅、電々、専売、公団、公庫などの業務についての相談があります。

米内沢地区				前田地区			
相談日	場所	時間	対象	相談日	場所	時間	対象
2月15日	本町	前9:30-後3	集会所	2月14日	本町	前9:30-後2	集会所
16日	金大	前9:30-後3	集会所	15日	本町	前9:30-後2	集会所
17日	土上	前9:30-正午	児童館	16日	本町	前9:30-後2	集会所
19日	日浦	前9:30-後3	集会所	17日	土上	前9:30-正午	児童館
20日	本町	前9:30-後3	集会所	18日	本町	前9:30-後2	集会所
21日	本町	前9:30-後3	集会所	19日	土上	前9:30-正午	児童館
22日	本町	前9:30-後3	集会所	20日	本町	前9:30-後2	集会所
23日	本町	前9:30-後3	集会所	21日	本町	前9:30-後2	集会所
24日	長下	前9:30-正午	自治会長宅	22日	本町	前9:30-後2	集会所
26日	日向	前9:30-後3	児童館	23日	本町	前9:30-後2	集会所
27日	火田	前9:30-後2	集会所	24日	土上	前9:30-正午	児童館
28日	火田	前9:30-後2	集会所	26日	土上	前9:30-正午	児童館
3月1日	本町	前10-後2	集会所	27日	火田	前9:30-後2	集会所
2日	余新	前10-後2	自治会長宅	28日	本町	前10-正午	集会所
3日	土上	前9:30-正午	児童館	3月1日	本町	前10-正午	集会所
6日	火田	前9:30-後3	集会所	2日	金大	前10-正午	集会所
7日	火田	前9-後4	役場	3日	土上	前9:30-正午	児童館
8日	本町	前9-後4	新町会館	6日	火田	前10-後3	福祉館
9日	金大	前9-後4	公民館	7日	本町	前10-正午	自治会長宅
12日	月本	前9-正午	米内沢公民館	8日	本町	前10-正午	自治会長宅
13日	水本	前9-正午	米内沢公民館	9日	金大	前10-正午	集会所
14日	水本	前9-正午	米内沢公民館	10日	土上	前9-正午	前田支所
15日	水本	前9-正午	米内沢公民館	12日	月本	前9-後4	前田支所

秋田県ナンバーですか最近、県内で使用されている他県ナンバーの自動車が見受けられますが、これらの車を所有する方に本県ナンバーに登録がえするようお願いします。

自動車を使用する場所が変わったときは、陸運事務局に変更登録をしなければならぬことになっています。他県ナンバーの車をお持ちの方は、早めに秋田ナンバーに登録がえをお願いします。

森吉町農協同報無線 工事が竣工



(受信放送施設)

同報無線施設は農協前田支所へ基地局を設置し、選択呼出装置や時報時計、非常電源などを装備した送信装置によって前田地区全域あるいは、各支部、地域に農協活動上必要とする農事災害の防止、営農指導上の緊急連絡を行う目的で、昨年十一月から工事が進められ、このたび竣工するに至りました。

各支部では、各集落に設置されたスピーカー方式の屋外受信装置によって、放送内容を聴取することになり、隣接する集落が近距離にある場合は、一か



受験生の食事と健康

受験勉強も最後の追い込みです。しかし、二月に入りますと徹夜勉強はボツボツやめ、朝型の生活に切り換える準備が必要。そして栄

養のバランスがとれた食事と適度な運動で、体力を十分に蓄え、絶好の体調で受験に挑んでほしいものです。例えば栄養の面では

- ① 脳の栄養になる食品：良質のたんぱく質を含んだ牛乳、スキムミルク、卵、魚、肉や大豆の加工品。
- ② 神経のバランスを整える食品：カルシウムを含んだ牛乳、乳製品、小魚など。
- ③ 神経の疲労を予防する食品：ビタミンB₁を含んだ豚肉、椎茸、タラコ、ピーナツ

などを重点に考えてください。また、夕食後勉強する場合は食事の量は腹八分目におさえることも重要です。一度に沢山食べると、消化のために血液が胃に集まり、大脳まで行きわたらなくなるからです。夕食の不足分は、軽い夜食で補いましょう。

たばこは 町内から 買いましょう

国保のしくみ

(その2)

職場の健康保険に加入していない人
と、生活保護法の適用を受けていない人はすべて国保の被保険者です。

1 一人ひとりが被保険者
国保では、世帯主と家族の別なく、一人ひとりが被保険者となります。しかし、家族の一人ひとりが被保険者だからといって、それぞれが単独で加入の手続きをしないと、生活保護法の適用を受けていない人はすべて国保の被保険者です。

2 加入は世帯ごと
国保では、加入は世帯ごとになります。世帯というのは、同じ家に住み、同じ家計でくらしをしている者(普通は肉親同士)のことです。

ですから、住み込みの従業員やお手伝さんなどは賃金が支払われているかどうかに関係なく、まったく家族同様のくらし

をしていても、やとい主とは別世帯となります。つまり各自それぞれ世帯主として取り扱われるわけです。

者 わたしたちの住んでいる町の自治体
保 が、国保の被保険者となつて国保事業を運営します。

▼保険者の仕事
○保険税を集める
○被保険者に保険の給付を行う(わたしたちがお医者さんにかかったときの医療費の七割を

給付し、出産や死亡等についても助産費や葬祭費などを支給する)。
○保険医(保険をとりあつかうお医者さん)にお金を支払うなどがその大きな仕事ですが、より健全な国保の発展につくすのが大きな使命となっています。

来月は国保の手続きとして資格と届出について掲載します。



ふるさとのみ巡礼 (1)

庚申、出羽三山、太平山等の民間信仰碑を除き、ふる里にある忠魂碑、記念碑、句碑などのいしぶみがどの程度あるかを調べてみた結果、約五十基を確認することができた。

これから、そのうち明治以前に建てられたものを一基ずつ写真で紹介することにします。

専門的に調べた訳ではないので、今回は建てられている場所と大きさ、刻られている碑文の程度にとどめたいと思う。先づ、初めに本城の追善碑から紹介することにします。

場所 本城字館ノ下
浄福寺山門前
高さ 八十六センチ(台座を除く) 幅五十

七センチ
追善(以下風化のため磨滅がひどく
読解不能)
重税と天災に苦しむ農民を救うべく平均竿(ならしざお)願ひ出のため、病中無理をおして出府し、それがもとで三十九歳の若さで病死した父、肝煎兵左工門辰重(秋元家十代)のためその子源之丞辰良(十一代)が建立した追善碑である。

秋元家文書によれば、追善の二文字の下には次の歌が刻まれてあったと記されている。

人はたゞ名のみ惜げれば
の世も
長末代にくちぬいしぶみ
建立は文化十三年で、今

から百六十三年前のものである。
注：平均竿(ならしざお)について
田の検地に使用した検地竿のことを言います。慶長十九年に新田を開発するたびに検地をおこない、その竿の長さが変わっていきます。正保、慶安の年代に検地竿の平均化が図られ、長さが平均にされました。ところによって違いもあります。が、村自体で殿様に願ひ出で検地竿「平均竿」の長さを決められたものもあり、そのたぐいではないでしょうか。(県立秋田図書館からの回答原文のまま)

文化財保護審議委員
金 豊助

ねんきん
保険料は所得から控除されます

二月十六日から三月十五日までに行う所得税の確定申告には、国民年金の保険料支払控除の手続きを忘れないようにしましょう。前年に支払ったあなた自



身の保険料はもろろんのこと、あなたの家族のために支払った分も、「社会保険料控除」によってその全額が所得から差し引かれ、課税の対象にはなりません。また、現在実施されている特例納付の保険料についても同様です。

高い年金がうけられます
国民年金のかけ金は一月二七三〇円の定額になっていますが、「もう少しかけ金がなくても、高い年金をうけたい」という人のためにつくられたのが付加年金制度です。

この付加年金は、定額のかけ金のほかに月四〇〇円を上積みしてかけることになり、加入できる人は国民年金の加入者で、かけ金の免除をうけていない人(農業者年金加入者

は当然加入となります)
◆付加年金のかけ金は 一月四〇〇円です。二七三〇円の定額分とあわせると月三一三〇円です。
◆付加年金の額は 「二〇〇円×かけ金を納めた月数」が定額分の年金に上積みされます。
◆加入の方法は 役場年金係か年金委員に届けるだけで簡単にできます。加入が早いほど高い年金がうけられます。将来、有利な年金をうけるためにも、ぜひ加入をすすめます。

新規購入 (受入順)
一、一般図書
人類の知的遺産：ゴータマ・ブッダ(早島鏡正)自己表現術(芳賀綏)あなたは誤解されている(P・ワズラウイック)孤独の心理学(箱崎総二)蛇の花嫁(萩原葉子)一絃の琴(宮尾登美子)草宴(瀬戸内晴美)川上澄生集2巻、秋田の薬草(小松昌二郎)姓氏(丹羽基二)地名(シ)新潮日本古典集成：雨月物語ほか(浅野三平)七十歳までの性(中村良雄)津軽えん笑譚(一七(平井信作)岩手えん笑譚(一三(藤沢美雄)帽子(吉村昭)世界の民話：インドネシアほか(小沢俊夫)落ちこぼれっ子英才塾(山内義一)ものしり百科事典(永田義直)あなたも文章が書ける「国文学編集部」ぼくが猫語を話せるわけ(庄司薫)闇に潜みしは誰ぞ(西村寿行)キリストの誕生(遠藤周作)教育

の再生をもとめて(林竹二)三太郎の日記(阿部次郎)補遺(シ)ナイルに死す(アガサ・クリスティ)日の影村一族(五木寛之)浅の川暮色(シ)酔っぱらい読本(吉川淳之介編)私を変えた聖書の言葉(曾野綾子)情事(森瑞子)むかしの歌(戸板康二)もう頬づえはつかない(見延典子)夕暮まで(吉行淳之介)棟方志功全集六巻(講談社)珊瑚(新田次郎)

二、児童図書
こども世界の名作：海底二万マイル。ロビンフッドとゆかいななかまたち。トム・ソーヤーの冒険。三銃士(以上KKぎょうせい版)

年祝い記念に 絵をおくられる
昭和五十三年米内沢地区年祝いのみなさんから記念にと、額入りの絵をおくられました。

二〇号大の立派なもので、図書館にふさわしい贈り物として大変よろこんでおります。

ありがとうございます。図書室に掲額してありますので、ご来館の機会がございましたらどうぞ鑑賞下さい。

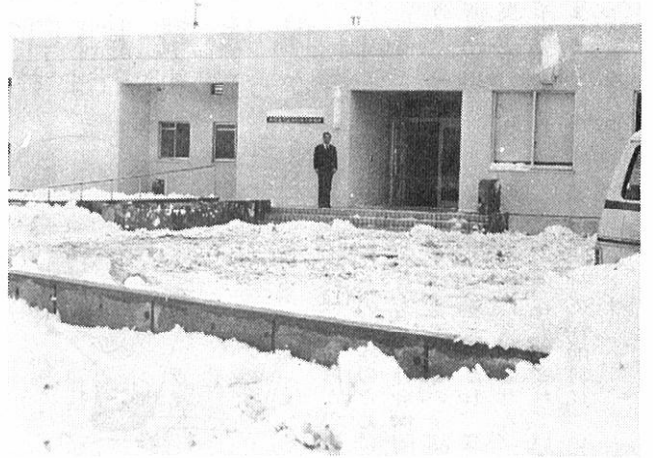
なお、絵の作者は本城の秋元作之助さんです。

図書館

新着図書案内
▽寄贈 (敬称略)
池田昇：物理学概説、物理、積分学、商業簿記、現代英文解釈法ほか二
北林友治：昭和五十四年開運曆
佐藤ノノ：日本史跡事典全三巻(日本史蹟研究会編)
後醍醐天皇(水戸部正男)
浅野ゆき子：スポーツライト、ありがたの一言を、出発シンコー、五年ひばり組、いじわるばあさん五号、六号
県立秋田図書館：秋田藩家蔵文書」対照索引

米内沢郵便局：月刊誌「郵政」ほか
森吉町母の作文グループ：母のひとみ
畠山隆生：周恩来総理の思い出(北京・外文出版社)
海河一治水にはげむ人々の記録、ほか三
松下電器産業KK：ボイス二月号
自然医学会：自然医学一月号
佐藤一太郎：自由からの逃走(エリッヒ・フロム)
伝記正力松太郎(御手洗辰雄)回顧と希望(馬場恒吾)人間福沢諭吉(松永安左衛門)ほか二

法務局庁舎 移転のお知らせ



登記行政の運営に際しては、日頃、地域住民皆様のご支援、ご協力を賜わり、厚くお礼申し上げます。

つきましては、かねて来新當中の出張所庁舎が竣工し、このたび左記に移転しました。

気分一新、更に行政サー

踏切通行は 安全を確認して

- 一：一旦停止、安全確認の後、踏切に入る場合、セカンドギヤからの発進または踏切上での変速は、エンジンの原因となる。
- 二：踏切前でのスピードの出し過ぎは、一時停止の際、停止位置を誤り、踏

切内への無謀進入となり危険です。

- 三：吹雪などで見通が悪くなり、目と耳の両方で安全を確認、同乗者がいるときは誘導させましょう。
- 四：降雪、特に吹雪のときは、踏切通行の自動車は、スノータイヤだけでは不十分です。スリップ防止のため、タイヤチェーンの

町民スキー大会は中止

第十四回町民スキー大会を二月二十五日(日)に予定していましたが、例年のない雪不足のため中止と決定いたしました。

通信販売の トラブルを なくそう

新聞、雑誌、テレビの広告やダイレクトメールなどを見て、郵便や電話で商品の購入を申し込む「通信販売」が盛んです。

店頭に出向くこともなく、居ながらにして欲しい商品が手に入る上手に利用すれば、消費者にとっては便利な商品購入の方法です。しかし一方で、通信販売をめぐるトラブルがあとを断ちません。

五：複線区間及び単線区間の一部の踏切では、警報機に列車停止用非常ボタンを取付けてあります。踏切上で自動車が動けなくなつたときは、まず速やかに非常ボタンを押して列車を止めてください。なお、ふだんから通行する踏切の非常ボタンの所在を確かめておきま

「請求によりカタログ郵送」とある場合は、広告の表示が一部省略されていることがありますので、注意してください。カタログを取り寄せてから申し込む方が確実です。

また、商品に何ら欠陥がなくても返品できる「返品特約」の有無を確かめることもお忘れなく。返品特約の有無は、広告に必ず表示すべき販売条件の一つとしましょう。

「請求によりカタログ郵送」とある場合は、広告の表示が一部省略されていることがありますので、注意してください。カタログを取り寄せてから申し込む方が確実です。

て、法律で義務づけられています。

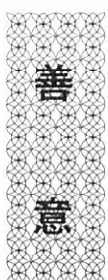
商品が届かない、あるいは大幅に遅れた。

前払い式通信販売では、代金を送ると、販売業者は商品の発送に時間がかかる場合はその旨を、書面で通知しなければならぬことになっていきます。代金を受け取ったことなどの通知がない時は、販売業者に確かめましょう。

職員採用試験合格者

秋田県町村職員採用統一試験(教養)実施要綱に基づいて、秋田県町村会に委嘱し、第一次試験を実施、及び第二次試験を行った結果、次の者が採用合格しました。

- 上級 竹田勇人
- 初級 石川博志



次のかたがたから、社会福祉協議会に善意が届けられました。このご厚志に感謝を申し上げます。

- 香典がえしとして
- 三〇、〇〇〇円
- 大町 金田 一雄
- 二〇、〇〇〇円
- 松栄 九島 泰助
- 一〇、〇〇〇円

慶 弔

お誕生おめでとう

- 鈴木 武大(正和) 大町
- 北村 佳子(文雄) 通町
- 田中 華人(勝敏) 下前田
- 佐藤 琢磨(秀夫) 前田駅前

ご結婚おめでとう

- 佐々木春太 秋田市
- 近藤 泰子 大町
- 奈良 憲男 本城
- 村田 幸子 湯沢市
- 金沢 照男 惣内
- 高橋百合子 冷水
- 片岡堅一郎 上羽立
- 豊田 チエ 鹿角市

ご冥福をお祈りします

- 九島マツエ(63) 鶴田
- 金田 喜市(75) 大町
- 今泉 与七(67) 学校通
- 石崎 文治(68) 大洲
- 佐藤キクエ(69) 日栄
- 近藤 シミ(83) 大町
- 春日 弘吉(77) 五味堀
- 清水 源吉(74) 新屋布
- 大川 助松(83) 湯ノ岱
- 斎藤 キサ(87) 森吉

