

# 広報 もりよし

発行・編集 森吉町役場総務課 / 印刷 米内沢中央印刷所

No. 292



## 放流を待つサケの稚魚

### 町の人口

昭和57年2月末現在  
住民登録人口

男	5,105 (-7)
女	5,542 (-4)
計	10,647 (-11)
世帯数	2,755 (+2)

阿仁川漁業協同組合が取り組んでいるサケのフ化は今年2年目。北海道から取り寄せた卵は昨年12月から今年2月にかけてフ化し、稚魚は順調に成長しています。数はおおよそ350万尾とのことですが、稚魚はフ化場の飼育槽で体長5cm程度になるまで飼育され、4月中旬の放流を待ちます。

昭和57年

**3** 月号

- ▽二年男子距離 一位近藤毅。五位金晃弘。六位九島勉。
- ▽三年男子距離 一位村岡俊彦。三位松浦博文。六位森川康隆。七位鈴木守。
- ▽一年女子距離(5km) 一位永井久美子。四位三浦明美。
- ▽二年女子距離

競技別の成績

去る二月十三日から十四日にかけて、阿仁町で開催された「第三十四回大館市北秋田郡中学校スキー大会」で、森吉中学校が総合優勝を果しました。

精銳の森中選手団は、日頃の練習の成果を見事に発揮し、各競技とも上位に並びぬぎました。成績で、男女別でもそれぞれ二位、新人(一・二年)も総合一位を飾る大活躍でした。

輝かしい成果を伝統として、森中スキーの一層の研さんを応援したいものです。

森中輝く総合優勝 郡中学校スキー大会

- ▽一年男子回転 一位庄司厚子。二位清水鳴美。三位森川明美。四位柴田初江。
- ▽二年男子回転 一位田崎久紀。二位石岡弓。六位木田貴子。
- ▽一年男子回転 一位吉田武。三位金田行雄。五位佐々木喜浩。
- ▽一年女子回転 一位金育子。
- ▽一年男子大回転 一位八田崎久紀。
- ▽二年男子大回転 一位吉田誠。六位石野巻寿。
- ▽一年女子大回転 四位金育子。六位近藤俊子。十位九嶋美由起。
- ▽男子リレー 二位 松岡博文、近藤毅、村岡俊彦、金晃弘。
- ▽女子リレー 一位 庄司厚子、石岡弓、永井久美子。

森吉町が 全国町村会長より表彰

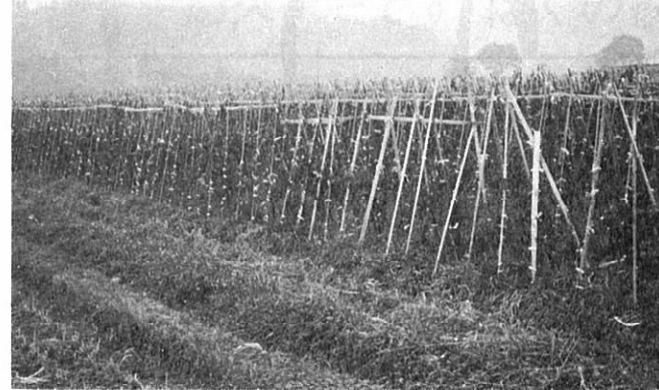
昭和五十六年度、全国町村会総会にあり、当町が優秀な自治体として、全国町村会長より表彰されました。この表彰は、町民がよく協力し、町自治の健全な発展を遂げてきた実績に対して与えられたもので、今年度表彰されたのは県内で二町でした。

これを契機に、今後も一層町民の融和を深め、英知を結集して地方自治の発展に努めたいものです。



57年度転作目標 152ヘクタール

水田利用再編第二期対策



将励補助金の水準と体系

区分	特定・永年作物	一般作物等	野菜
1. 奨励補助金の基本額	52,000	37,000	32,000
2. 計画加算額	7,200	5,500	5,500
3. 団地化加算額	10,000	7,500	7,500
4. 地域振興作物加算額	-	-	(食用ばいしよ) 5,000

(10a当り 円)

▼水田利用再編対策につきましては、農家の皆さんのご理解とご協力により、計画に沿って推進しているところでございますが、五十六年度の実績は転作等目標面積一六〇haに対し、一六五・七九haが実施され、目標達成率一〇三・六%でした。

転作物別では、飼料作物八六・二六haで全体の五二・〇%と最も多く、次いで大豆が四一・四五ha(二五・〇%)、そば一二・五七ha(七・六%)、その他作物二五・四五ha(一五・四%)となっております。

▼水田再編第二期対策(昭和五十六年～五十八年)は

(一)転作物の実施にあたっては当初の目標面積より二十ha緩和軽減されたものです。当町では、一月二十日、水田再編推進協議会を開き五十七年度の配分方針等を協議し、各農家への配分面積を決定しました。

(二)転作物の生産流通対策の強化。

(三)転作物の整備促進。

この面積は、昨年の異常気象による被害が勘案され当初の目標面積より二十ha緩和軽減されたものです。当町では、一月二十日、水田再編推進協議会を開き五十七年度の配分方針等を協議し、各農家への配分面積を決定しました。

消防署に新鋭救急車配備

農協共済連より寄贈

広域消防森吉分署では、このほど県共済農業協同組合連合会より寄贈された新鋭の救急車を配備しました。二〇〇〇Cの新車は、これまでのものより大型化し、性能も秀れております。

ちなみに、当町管内の救急車の出動件数は、昭和五十五年が一四七件、昨年が一六八件と増えており、新鋭救急車の導入によって、一層機敏に救急活動に対応できるものと期待されます。



この目標を達成した場合に、地区の転作率に応じて交付される。団地化加算額は認定を受けた団地化計画に沿って転作を実施した連担団地部分のみに交付される。

※五十七年度転作等実施計画書、及び経営耕地に異動がある場合の所定の届出書は、三月中旬に推進員へ提出してください。

なお、農協共済連では、今回、当消防署のほか、県内の他の消防署にも一台寄贈しています。

自治功勞表彰

30年勤続、25年勤続、20年勤続の町職員が自治功勞者として表彰され、自治体職員としての責務を全うすべく一層の精進を誓いました。

30年勤続(県表彰)  
佐藤一太郎・白沢 礼蔵  
柴田千代吉・土佐 伸一  
森川 末蔵・佐藤 安治

和田弘さん(和田鉄工所) 林業技術賞を受賞

和田弘さん(松本)が、このほど、日本林業技術協会より、林業技術賞を贈られました。

和田さんは、米内沢で鉄工所を営んでおりますが、永年にわたって林業用機械器具の開発に努め、地域林業の振興にも大きく貢献されてきました。

このたびの技術賞は「無線操縦ウインチ」を新たに開発した和田さんにだけ与えられたもので、間伐材の搬出作業を格段に効率化するものとして営林局からも高く評価され、全国各地で活用されつつあります。

和田さんは、今後も研究をつづけこの次は、「自動下刈機」の開発に取り組みたいと抱負を語っております。



町長目誌

- 2月
  - 12日 納税組合長会議
  - 16日 合川高校協議会
  - 18日 広域圏組合協議会
  - 22日 衛生処理組合協議会
  - 23日 特定地方交通線対策町村長会議
  - 24日 国保連合会総会
  - 25日 病院組合協議会
  - 26日 県土地開発公社町村会
  - 28日 農協共済連合会
  - 阿仁部交通安全協会総会
  - 大野台開発会議
  - 地区労定期大会
- 3月
  - 1日 議会常任委員長、総務委員会協議会
  - 2日 森林組合懇談会
  - 3日 米内沢高校卒業式
  - 4日 米内沢放牧場運営審議会
  - 5日 国保運営協議会
  - 5日 議会ダム対策特別委員会
  - 6日 前田財産区管理会
  - 6日 米内沢財産区管理会
  - 8日 ノロ川放牧場運営審議会
  - 8日 県町村会農林商工委員会
  - 多目的集会所地域自治会長会議
  - 10日 定例議会

春の全国交通安全運動 4/6~4/15

- 子供と老人及び身体障害者の交通事故防止
- 飲酒運転等無謀運転の追放と安全運転の確保
- 自転車及び原動機付自転車の安全利用の促進
- シートベルト着用の推進

昭和50年 人口総数 11,050	年少人口 (0~14才) 2,572(23.3%)	生産年齢人口 (15~64才) 7,368(66.7%)	老年人口 (65才~) 1,107(10%)
	-18.9%	-6.2%	+15.9%
昭和55年 人口総数 10,282	2,087 (20.3%)	6,908 (67.2%)	1,287 (12.5%)

# 進む高齢化

## 昭和55年国勢調査結果より

昭和五十五年十月に実施された国勢調査の集計結果が、このほど公表され、当町の人口構造、世帯構成等の実態が明らかになりました。このことから、人口構造の概要について、昭和五十五年国勢調査結果との比較によって、過去五年間の推移を見てみましょう。

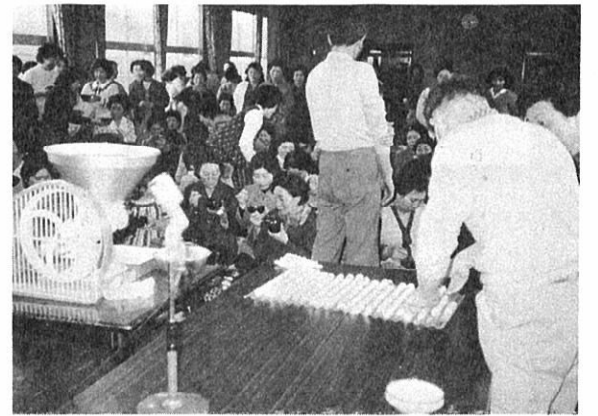
人口の総数では、昭和五十年に一一、〇五〇人だったのが、昭和五十五年には一〇、二八二人と、五年間で七六八人、七・〇%も減少し、県内で減少率の高い町村の四位にランクされました。

人口構造を、年少人口(〇~一四才)、生産年齢人口(一五~六四才)、老年人口(六五才以上)に分割してそれぞれの推移を見ると、別表のように表わされますが、年少人口が、一八・九%減少した反面、老年人口が一・七と一八・五ポイントも上がりました。

このことは、当町人口の高齢化が、急速に進んでいることを物語っています。生産年齢人口も、六・二%減少しましたが、今後、年少人口の減少とともに、生産年齢人口も減少することを暗示しております。

# フォトルポ

## 米を使った料理展



米や米粉を使った食生活改善と米の消費拡大をねらいとした「米を使った料理展」が、二月二十一日、農協ホールで開催されました。料理展には、五十点もの工夫をこらした料理が出品され、参加した主婦の皆さんの関心をひいていました。また、当日は、奈良幸一郎さん(本城)を講師に招いて、くず米利用の「もち」の作り方も実演されましたが、試食した参加者から好評を得ていました。

料理展と同時に、農協婦人部主催の「生活工夫展」も開催されましたが、リフォームなどの作品の展示も参加者の目を引いていました。

皆さんからの写真、話題の提供をお待ちしております。

## 食生活の研修会 一婦団連一

森吉町婦人団体連絡協議会(会長 木村タカさん)が、二月二十五日、コミュニティセンターで、「食生活に関する研修会」を開きました。

研修会では、鷹巣中央病院栄養士長の田口雄美氏を招いて、「食事と成人病」についての講演が行われ、出席者はユーモアを交えながらのわかりやすい説明に聞き入り、成人病予防のための食事のあり方を改めて認識させられたようでした。その後、グループ討議も行われ、ふだんの食生活の



実態を出し合って反省すると同時に食生活の改善を申し合いました。

## 老人と子供の交流会

一五味堀一

二月二十八日、五味堀で老人クラブと子供たちとの交流会が催されました。交流会では、老人クラブの皆さんが、子供たちに縄のなない方を伝授。手を取りながらの懇切丁寧な指導に子供たちも真剣に作業に取り組み、上手に上がった縄を比べながら成果を喜び合っていました。

にぎやかな食事のあと、いっしょに、ゲームや屋外でのみかん拾いなどに興じ楽しい一日を過ごしました。



## 阿仁部交通安全協会総会開く



阿仁部交通安全協会の総会が、二月二十六日、コミュニティセンターで開かれ、協会長、森吉警察署長、来賓のあいさつでは「交通事故を極力防止するため、会

員の一層の精進と、住民への強力なよびかけ」が強調されました。

総会では、新年度の事業として、①婦人部の組織化と青年部の活動の促進、②子供と老人の事故防止、③飲酒運転の追放、④シートベルト着用の促進、⑤自転車利用者の安全運動の推進などが確認されました。

なお、表彰式では、当町関係で次の方々を受彰しました。

団体表彰  
○神成土建(代表 庄司稲雄)  
○米内沢高校野球部  
個人功労者  
北林 昭治・大川徳之助  
ほかに優良運転者として、米内沢地区15名、前田地区16名が県表彰を受けました。

## 安東幸子さん

### 県芸術祭で入選

県教育委員会が主催する昭和五十六年度県芸術祭公募文芸の「川柳部門」に応募された安東幸子さん(米内沢大杉)の作品が、選考者の感銘を得て入選し、作品は「あきたの文芸」第十四集に収録されました。



### ☆入選した作品☆

#### 姉妹

喜びへ合わせ鏡となる姉妹  
南風ひたひた姉と云う器  
姉の打つ手の鳴る方へ逆らわず  
重荷分け合える素顔を見せに来る  
道しるべ母の背中を見て歩く  
倅の構図姉妹の絵具皿  
思い出を掬う姉妹の子守歌  
東西に別れ他人の血に馴れる  
絆とは哀しむ日も笑う日も  
昭和史の渦中に老いてゆく姉妹

# 母と子の会話

子供は本来、好奇心が強い。うえに寂しがりやですから、そばで顔見知りの人が話していれば、近寄ってきます。話に加わろうとするものです。

そんな時「お前には関係のない話だよ」とか、「向こうで遊んでいなさい」などと言ってしまうことがあります。

しかし、理由も言わずに場を外させることは、仲間はずれにされたという思いを抱かせることにもなりかねません。

話を話して、きちんと納得させるようにしましょう。

また、子供同士の会話の場合、相手と二人きりだと普通に話ができるのに、多人数の会話では無口になってしまう子供がいます。直

## 会話に参加させ、マナーやルールを教えよう

接自分に問いかけられないと会話に参加できない会話の雰囲気は溶け込めない子供です。

これとは逆に、だれかが話しているのを聞くと、話の途中からでも、かまわず自分の方からしゃべり出す子供もいます。このような積極性、進んで話の輪に加わろうとする態度自体はよいのですが、そんな場合にもマナーがあります。

関心のある話題だからといっていきなり会話に割り込んだり、自分の事ばかり話すのでは仲間から孤立してしまいます。

子供が言葉の覚えたり、言葉のやりとりを知るのはまず「母と子の会話」に始まるといえます。少しでも多くの子供と言葉を交し、会話の雰囲気になじませましょう。

また同時に、進んで会話に参加できるよう勇気づけたり、他人と話すときのマナーについても教えたりしましょう。



(11)

### 御嶽

正確には米内沢御嶽と本城御嶽がある。続き地であるが、前者は旧米内沢小学校付近の台地と新設の御嶽林道がとぎれるところまでの山林をいい、後者はその続きの山林・畑と本城御嶽自治会のうち水路(福田せき)から山際までをいう。「みたけ」と読む。嶽は岳と同字で、辞典には高い大きい山の意とある。従って

高い山が連想されるが、付近には該当するようなものはない。この点、よく笑話のタネにされる。ではなぜ御嶽と呼ばれるようになったかであるが、一般的に御嶽といえ、奈良、山梨、東京、長野の同名の山と山岳信仰を意味することからすれば、それとの関連が考えられるように思われる。さて、むかし御嶽には城があったとされている。そ

の根拠は、明治三年の「神社調」に御嶽城主太平伊勢守長秀に関する一節が出てくる(米内沢町郷土誌)ことにある。城跡といわれているところは、御嶽地内では最も高い、上が平らな山である。そこからは土器破片が出るので子供たちがよく掘り返したものである。むかしの子供たちはやし歌に「御嶽の山から坊主出はた、あんまりおかねエして皆逃げた」というのがあった。また、御嶽の山には巳之助という狐がいるといわれていた。旧米内沢小学校を卒業した人たちにとって、御嶽は思い出深いところである。

(完)

## がんばります

### 米内沢スキー教室

1月25日から始まったスキー教室も、回を重ねるごとに参加者も増え、充実した講習会となりました。

参加者は、ほとんど、スキーをつけるのは全く始めてという人ばかり。それでも週2回の練習で腕前はみるみる上達し、最後は全員リフトを使って頂上からすばらしいシュプールを描いて滑ってきました。講習生の声…「これから子供といっしょに滑るのが楽しみになりました。」



### 新着資料案内

#### 町立図書館

▽寄贈 (敬称略)  
安東 正：農業秋田一・二月号(農業秋田友の会編)  
創価学会広報室：池田大作の建設譜  
米内沢郵便局：郵便局だよ  
九島俊雄：歴史と地理  
阿仁川ダム調査事務所：水災害写真集  
アジアニュースセンター：今日の韓国二月号  
安東 修：新しい光の科学  
日本青少年研究所：ニューレター第五号

### 町史の資料をお寄せください

町史編纂会では、かつての町の様子や生活を明らかにするため、古文書、文献写真、民具などの資料を募っております。これらの資料をお持ちの方、ご存知の方は左記へお知らせください。  
町立図書館 2-3-192  
教育委員会 2-4-905  
なお、お寄せいただいた資料は必ずお返しします。

## ねんきん

### 保険料

#### 四月から五、二二〇円

国民年金の保険料は、今年四月から一カ月分が五、二二〇円に変わります。これは、老齢年金の受給者がふえ続けていくのと、年金額が物価上昇などに合わせて毎年増額されていくので、給付の足し前をする国の負担額もふえ、被保険者の保険料負担もふえていくためです。

保険料を納め忘れたりして、高い利息がつくことになり、高い利息がつくことになっていきます。障害年金や母子年金が、また将来老齢年金が受けられなくなったりすることになりますので、必ず保険料は期限までに納めるようにしましょう。また生活が苦しくて保険料を納められない人は、保険料を免除する制度もあります。



### 福祉定期預貯金

利率は六・二五%

福祉年金の受給者が、銀行や郵便局に預金する場合「福祉定期預金制度」を利用すると、一般の預金者より、高い利息がつくことになっていきます。

この福祉定期預金については、県国民年金課から通知ですが、「取り扱い期間は今年の12月31日まで」一年間の定期に限られ、預入れ限度額は百万円以内です。利用する場合は、年金証書を金融機関に提示することになっていきます。

## なくそう 脳卒中

脳卒中予防シリーズも今回で終了ですが、今回は、以前にのべた他のいろいろな注意をあげました。全部落の健康相談が終了しましたが、まだまだ、血圧が高くても放置している人がおられます。このシリーズで一年間のべてきたように、高血圧は怖いものです。一度医師に相談してみましょ

### 高血圧患者のいる家庭の心づかい

夫婦のどちらかが高血圧の場合、相手をあまり興奮させることはひかえ、家庭内の和を大事にする。

### 高血圧の人は血圧を下げる努力を

高血圧が数年以上続くと内臓にいろいろな障害をおこすので血圧を下げなければなりません。血圧は急激に下げないで、一定のレベルまで下げ、それを長期間

### 合併症をおこしたときの注意

脳卒中をおこしたらすぐ、発作をおこしたら、衣服をぬがせ、静かな場所へ移して寝かせる。頭を高くしないようにして、顔を横にし、吐いても気管に吐物が入らないようにする。

### 降圧剤をのむときの注意

必ず医師の指示に従って

## 国保だより

### 高額療養費支給制度

同じ月内に同じ病院や診療所に、一人の被保険者の自己負担額が三万九千円をこえた場合は、そのこえた額は全部国保で負担し、後日(二カ月後)に本人に払い戻しされます。つまり医療費の自己負担額は月三万九千円までということになります。

具体的には次のとおりです

(一)高額療養費支給額

一つの病院や診療所に支払った自己負担額から三万九千円を超えた額、但し差額ベット等の保険診療外のものには対象になりません。

(二)自己負担額の計算基準

①一日から月末までの受診について一カ月として計算します。

②病院、診療所ごとに計算します。

③同じ病院でも内科(内科や外科など)と歯科がある場合は、それぞれ別々に計算します。

(三)支給の手続きと時期

被保険者が病院で治療を

### 高額療養費貸付制度

病院や診療所で治療を受け、その金額が大きく支払が困難な場合は、三万九千円をこえた額の九五%を貸付をする制度です。

#### (一)対象者

森吉町の住民で、社会保険、国民健康保険を問わず同じ月内に同じ病院で要した費用の自己負担額が三万九千円を超えた人であれば誰でも貸付けの対象となります。

#### (二)貸付けを受ける手続き

高額療養費の貸付けを受けようとする人は、印鑑と病院に支払った領収書(又は請求書)を持参の上、役場の国保係まで来て手続きをして下さい。

### 助産費の支給額が改正されました。

現行八万円 → 一〇万円



# 毎日が防火デーです ぼくの家

## 春の火災予防運動

4/4~4/10

運動の重点

- ◇身体不自由者を中心とした焼死事故の防止
- ◇家庭における防火体制づくり
- ◇防火対象物における防火管理体制の確立

- ・この時季は、コンロからの火災が多くなっています。
- ・風呂釜からの火災は年間を通して多くなっています。
- ・子どもの火遊びは春先が特に多くなっています。
- ・春は山火事が多くなります。
- ・火災による死者の半数以上が老人や子どもです。
- ・火災の83%は失火によるものです。

◎「天ぷら鍋」を火にかけた時は絶対にその場を離れないようにし、ちょっとの間でも離れるときは必ず火を消しましょう。

たばこは町内から買いましょう  
たばこ消費税は貴重な町の財源です

### 心身障害児(者)ヘルパー募集

町では、重度心身障害児(者)家庭奉仕員を募集します。  
◎希望者は、三月二十五日まで、履歴書を総務課へ提出してください。  
詳細は役場総務課へお問い合わせください。

### 善意

次の方々から社会福祉協議会に香典返しが届けられました。(敬称略)

- 三〇、〇〇〇円 桐内 吉田 弘司
- 三〇、〇〇〇円 新屋布 森川 菊治
- 二〇、〇〇〇円 浦田 神成 勇治

### 犬を飼っているみなさんへ

雪解けとともに、路上や宅地内に犬のフンが目立ち、環境を不快にしています。

- ◎ 犬のフンは飼い主が処理してください。
- ◎ 犬の放し飼いはやめましょう。

※不用犬がいたら、保健所、又は役場保険衛生課へご連絡ください。

# おしらせ



### 心配ごと相談所

こんな悩みがありませんか

### ご利用ください

#### 老人居室整備資金

六十歳以上のお年寄り専用の居室を増・改築するときにその資金をお貸しする制度がございますのでご利用ください。

▽貸付限度額：八十万円

▽利率………年三%

▽貸付期間………十年以内

▽申込期限………四月一日から四月末日まで

持参する書類等

- 申請書、保証人(二人)の印鑑、所得及び資産証明書。
- 工事見積書及び居室整備計画平面図。

くわしいことは町民課へお問い合わせください。

- ◎生活のこと、家庭のこと
- ◎就職のこと
- ◎健康医療のこと
- ◎子どもや老人のこと
- ◎住居のこと
- ◎結婚、離婚のこと

………など

社会福祉協議会では、次のとおり無料相談所を開設しております。

相談の秘密は固く守りますので、お気軽にご利用ください。

相談所	老人福祉センター 電話 2-3494	前田公民館 電話 5-2100
相談日	毎月第1月曜 毎月第4月曜	毎月3日 毎月23日
時間	午前9時～ 午後3時まで	午前9時～ 午後3時まで
相談員氏名	北林峰吉 電話 2-3504	佐林幸吉 電話 5-2215

## 慶弔 2月

お誕生おめでとう

- 田中 舞(鉄実) 駅前
- 奈良 修平(浩平) 新丁
- 庄司 則光(政則) 通り町
- 石川 清彦(広治) 羽根川
- 播磨麻奈美(伸一) 森吉
- 播磨亜沙美(ク) ク
- 山本 雄太(茂雄) 宮ノ下

ご冥福をお祈りします

- 柏谷文太郎(78) 駅前
- 神成 リヨ(81) 浦田
- 神成 ミエ(61) 浦田
- 松岡 千恵(57) 大杉
- 吉田キミエ(60) 桐内
- 森川トキエ(70) 新屋布
- 春日松三郎(86) 五味堀

ご結婚おめでとう

- 関 竹雄 鷹巣町
- 武石 明子 根子屋
- 佐藤 守男 大杉
- 高橋 忍 大杉
- 三浦 一範 日栄
- 渡部貴美子 大館市