



広報 もりよし

発行・編集 森吉町役場企画開発課 / 印刷 米内沢中央印刷所

No. 311



載帽式

町の人口

昭和58年9月末現在
住民登録人口

男	4,961 (-11)
女	5,449 (-3)
計	10,410 (-14)
世帯数	2,808 (-1)

公立米内沢総合病院附属看護婦学校の載帽式(第29期生)が9月14日同校で行われました。

ナースキャップ(看護帽)を総婦長より冠せてもらったあと、1人ひとりがキャンドルに火をともし、大きな鏡に自分の姿を映され、ナイチンゲール誓詞を朗読しました。

学校長は、なやめる人に接し、自分の看護の心が白衣に似合うようがんばって下さい、とあいさつされました。

載帽生は感命感を強くもち、課せられたものを果しますと誓いの言葉をのべられました。

昭和58年

10月号

金為助さん 森吉町最高自治功労者に推挙

森吉町の最高自治功労者に推挙された、元町長、教育長、県議などを歴任された金為助さん(九四才、本城)に九月七日、近藤町長は静養先の鷹巣町元町の長女宅(成田ヨウさん)を訪れ「最高自治功労者推挙状」と「功労年金証書(終身年金)を手渡しました。

町長は、愛称で「金為さんおめでとございます。いつまでも長生きして、町発展のためご指導を賜りますように」と大先輩に敬意を表しました。金さんは正座して推挙状に深く頭を下げ、「感慨無量です。ただただ感謝するだけです」と言葉少なに喜びを表していました。

最高自治功労者としては、昭和三十一年の金作之助氏(故人・為助氏実兄)、今年六月の北林庄作氏(故人)について三人目となり、生存中の推挙は初めてです。

また、金さんは県議二期、米内沢・森吉町長通算三期、教育長二期をつとめられ、昭和四十一年に自治功労者として勲六等単光旭日章を受章されています。



なごやかな雰囲気 敬老式 70才以上、1023名に

昭和五十八年度の敬老式は、前田地区が九月十三日前田体育館で、米内沢地区が十六日、コミュニティセンターにおいてそれぞれ行われました。

今年、新たに仲間入りした七十才の方々は森泉庄を含め一〇六名(男三八名、女六八名)で、式への招待者は一、〇二三名(男三九名、女六三二名)となり、初めて千人台をこえ、町人口の一割弱を占めるようになりました。

式では、町より七十才になられた人に記念の座布団と褒状が、八五才の方に赤いちゃんちゃんこと祝金が、八八才の方にははと杖と祝金が贈られました。

また、特別養護老人ホーム森泉庄においても行われ、前田保育所の園児たちがつくってくれたレイを首に飾り、歌や踊りをプレゼント。七十才以上三八名の入所者は笑顔につつまれ大喜び。園児たちは一際大きな拍手を送り、そのお礼をのべていました。

入所者で米寿をお迎えになられた新田ナカさんは簡易保険郵便年金にご協力されたとして郵政大臣

米内沢地区		前田地区	
年齢	人数	年齢	人数
96才	1人	84才	1人
95才	1人	87才	1人
93才	1人	86才	1人
92才	1人	85才	1人
91才	1人		
90才	1人		
89才	1人		
88才	1人		

より賞状を受けられました。

あいさつにたった町長は、久しぶりに懐かしい元気な先輩の姿を見て大変うれしく思われます。

福祉とは代償を要求するのではなく、暖かい心と奉仕が本来の姿であるとのべられました。

来賓の方は「老人の交通事故がふえているので気をつけて下さい」

「体を動かし腹八分目で明るく楽しく過ごすこと」などと励ましのあいさつをされました。

これに対し、参加者を代表して庄司勘一郎さん(八幡森) 高杉友蔵さん(浦田) が「体に気をつけて、町のために役立つようがんばります」とお礼の言葉を述べました。

午後からは、渡されたお酒や



前田保育所園児たちのおどり

まみ、自分たちでつくってきた料理を囲み、元気でらなあ「オレばも仲間っこさひでけれ」などと和気あいあい。歌や踊りの同好会の人達のアトラクションに、しばし盃を片手にじっと見とれていました。また会場では、赤十字奉仕団のみなさんのお世話もあって、なごやかな雰囲気につつまれた一日でした。



赤いちゃんちゃんがお似合い



郵政大臣より賞状を受ける



▲楽しみのひとつの踊りに大拍手



▲車イスでご苦勞様です



▲この食欲じゃまだまだ若い

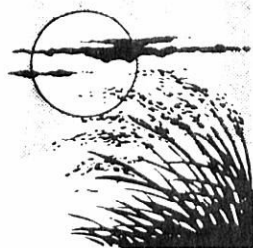


▲106名に記念の座布団贈る

町長目誌

9月

- 1日 婦人団体連絡協議会町長と語る会
- 2日 鷹阿環境衛生大会(鷹巣)
- 3日 臨時町議会
- 4日 北秋田母子福祉大会
- 7日、10日 ダム関係陳情(東京)
- 12日 県庁地方課
- 13日 敬老式(前田地区)
- 14日、15日 スキー場関係で上京
- 16日 敬老式(米内沢地区)
- 17日 産米改良組合総会
- 18日 米内沢保育所運動会
- 19日 北秋田保護司会研修会
- 22日 芳徳会理事会 前田財産区管理会
- 25日 前田保育所運動会、秋の合同発表会
- 26日、30日 9月定例議会
- 28日 県庁観光物産課
- 30日 阿仁川漁協正副組合長会議





◎ いぼ取りツキの木

小又神社の境内にあるツキの木は樹高二十五米、直径二米、枝張り三十米、推定樹齢三百年の大木である。しかも昔からいぼ取りの木として信仰の対象になっており、神木として地域の人々から大切にされている。

いぼ取り信仰の由来ははっきりしないが、古来によると、いぼができたときはこの大樹の根元にあり、祈願すると一晩のうちに治癒するという。実際に沢山の人々が祈願し、なおっているというから不思議である。なおった場合は直径五センチ、長さ十五センチ程度の布製米俵を二俵供える。中には祈願の際に供える者もいる。俵に

みぢかな歴史 (19)

ふるさとの年輪 (8)

は、昔は米を入れたが近年は糠で代用しているという。

今でも新しい俵が並んでいるのを見ると、神木の霊験があらたかなのであろう。

ちなみに、特に子供のいぼは精神的なことに原因する場合が多いので、神仏に祈願して治癒するということも、実は医学的な根拠を踏まえたものなのである。

昭和九年ごろ、菅林署で野木場を作るとき、この木が邪魔になるというので切ろうとしたことがあった。しかし、いざ切ろうとしてノコを入れると真赤な血が出て来たので、恐しくなって中止し、今日まで残ることになったという。このことで、ますます神木だということになったわけである。

と、ころが、ある雨の日に枝が一本折れて民家の屋根に倒れたことがあった。屋根に被害はなかったが、裂け口を見ると赤かったという。ノコを入れたときに血に見えたのはそのためだったのである。

この木の祠のための祭は特別ないが、近くの祭の際には必ず参拝されているようである。

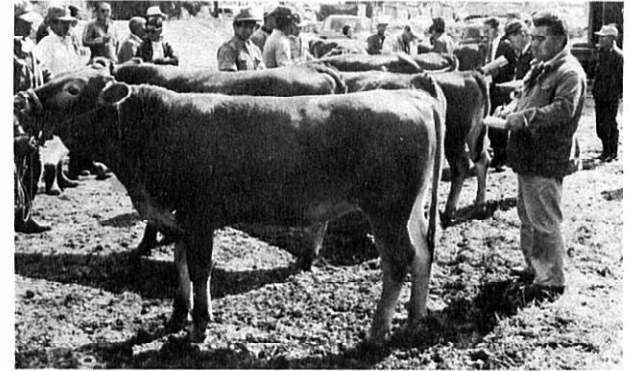
ツキの木——ニレ科の落葉喬木でケヤキの一変種。ツキゲヤキともいう。またケヤキの古名でもある。(町史編纂会 工藤与助)

つじつまが合う

洋服を着ることの多い現代人にとって「つじつま」が着物と関係のある言葉とは、ちよつと想像がつかないでしょう。

裁縫で「辻」といえば、縫い目が十文字に合はるところ、「裾」は着物のすその左右両端が合はるところです。

ですから「つじつまが合う」は合うべきところがきちんと合っており、前後に矛盾のないことをいいます。



10月1日下前田家畜市場内において、第15回森吉町畜産共進会が開かれました。

カメラおさんぽ

合同発表会

9月25日、米内沢民舞踊同好会、三味線同好会、米内沢詩吟会、箏曲碓谷社中、森吉町芸術文化協会など主催による秋の合同発表会がコミュニティセンターにおいて行われました。この日は、日曜の午後からとあってお年寄が多くみられましたが、会場は300人を越す大観衆。公民館活動の一環として、趣味として始めたそれぞれの同好会は、今や堂々と大ホールで会場狭しと発表するようになり、町のスターとなりつつあります。賛助出演の子すずめ会には一際大きな拍手が送られました。



9月25日、米内沢民舞踊同好会、三味線同好会、米内沢詩吟会、箏曲碓谷社中、森吉町芸術文化協会など主催による秋の合同発表会がコミュニティセンターにおいて行われました。

ねん前納制度を きん利用しよう

国民年金保険料の納付方法には前もって一年分を納める前納制度があります。

ただし、六十歳に達するときは一年未満でも前納できます。

前納しますと、保険料が割り引かれるほか、月々納める手数料が省かれ、納め忘れがないなどの利点があります。

特に、米代金やボーナス時などに前納することをお勧めします。詳しくは、年金係へおたずねください。

福祉年金受給者の みなさんへ

去る八月に福祉年金を受給しておりますみなさんから定時届として証書を提出していただきましたが、この度支分権が決定になりました。左記の日程により交付いたしますので必ずおいで下さい。

尚所得の限度額以上の人は引き続き受給出来ません。又他の公的年金と併給して福祉年金より一部受給している人も調整がなされておりますのでみなさんと一緒に交付出来ません。決定次第通知いたしますのでしばらくお待ち下さい。

日時 10月18日(火) 前田支所
10月25日(火) コミュニティセンター
10月26日(水) 森吉町役場
いずれも午前9時から午後2時

わたしたちの国保をたいせつに育てましょう。

〇〇さん 今月1日から月々5千円を国保から支給されるんだ

「エッ、つまり 日か月までの治療費を1か月分にする 75000 - 51000 = 24000」

「ただし、この金額が国保から支給される。ふたつの病院の金額を合計することはできない。総合病院は各料ごとに他の病院として扱います。特別室料や保険のきかない治療は認められません。」

「それ聞いたら、病気がよくなったよな」

「わあ!」

こんなにより制度である国保をたいせつにしましょう

○定額保険料 ひと月

58年10月~59年9月	72,300円	70,530円	1,770円
58年11月~59年10月	72,690円	70,910円	1,780円
58年12月~59年11月	73,080円	71,290円	1,790円

○付加保険料 ひと月 400円

58年10月~59年9月	4,800円	4,680円	120円
--------------	--------	--------	------

までです。持参するものは、国民年金保管書、印鑑(証書に使用しているもの)



保健だより

嗜好飲料について考える

一口に、嗜好飲料といってもたくさんの種類がありますが、最近特に街頭の自動販売機が目につきます。中でも、清涼飲料が78%、コーヒー・ココアが8%と嗜好飲料が九割近くを占め、酒・ビールが7%、牛乳6%となっています。

嗜好飲料を愛好する人達の中には、疲労回復、ビタミン補給、栄養の代わりといった薬効を期待する人もあり、又飲み過ぎや、栄養障害などの害もあるといわれています。嗜好飲料について考えてみましょう。

コーヒー・紅茶

コーヒーには、カフェインとタンニンが含まれており、神経を興奮させる作用があるため、子供には好ましくなく、大人でもクセになるといわれています。

上手なコーヒーのみ方

- ① 1日4杯までにとどめよう。
- ② ブラックは避け、ミルクを入れる。
- ③ 砂糖は少なめに。スプーン軽く一杯まで。
- ④ 夜はひかえる。



紅茶に含まれるカフェインもけっこう多く、コーヒー・紅茶は、一仕事終えて、ゆっくりとした気分を楽しむことにより、生活にうまいを与えるものです。飲みすぎないよう注意しましょう。

今回は清涼飲料について考えてみましょう。

⑤ すきつ腹には禁物。胃が荒れやすい。食後は胃液の分泌を促進消化を助ける。

⑥ 間隔は、最低3時間あける。カフェインがきえるまでは3~4時間かかります。

⑦ 酒やタバコと一緒にのまない。インスタントコーヒーと炊き豆のレギュラーコーヒーの違いをみると、カフェインの量は変わりないがタンニンはレギュラーの方が多。又、蛋白質、糖質、カリウムなどもレギュラーの方が多く入っている。

自動販売機の缶コーヒーは、水分88%、糖分10%、蛋白質0.8%、リン、カルシウム、カリウムなどが少々であり、砂糖水のようにしか入っていません。

図書館

だより TEL 2-3192

▽寄贈 (敬称略)

- ◎農業改良普及所森吉支所：農業秋田九月号
- ◎自然医学会：自然医学九月月号
- ◎えこくらぶ：木精(エコー)第十一号
- ◎佐藤敬二：J18月号
- ◎松下電器株式会社：世界を考える(京都座会からの発言)
- ◎松橋久太郎：親命を偲ぶ(奥田信悟遺稿追悼集)
- ◎カルビー株式会社：はべすたあ十一月号
- ◎アジアニュースセンター：今日の韓国9月号
- ◎足立和子：父のこととして少し母のこと
- ◎県立秋田高校社会部：南眺(第29回巡検地森吉町)
- ◎米内沢郵便局：郵政9月号
- ◎柴田信勝：仏陀杉―屋久島の旅
- ◎春日尚子：花の骸、真夜中の向う側
- ◎教育新聞社：84年進学年鑑(私大)
- ◎白光真宏会：白光十月号

▽移管

◎町企画開発課：県民余暇ガイドブック

◎町教委：芸林比内第9号、私たちの税金、稲と米の話

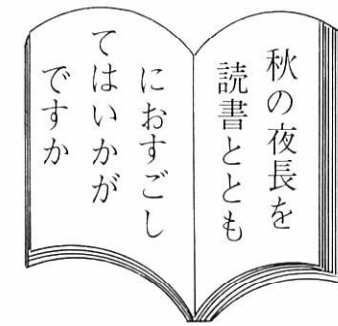
▽購入 (受入順)

静かなる良人(赤川次郎) 終着駅殺人事件、行先のない切符、東北新幹線殺人事件(西村京太郎) 後鳥羽伝説殺人事件(内田康夫) 自民党を10倍おもしろく見る本(菊地久) 日本の防衛力(講談社) お星さまのレール(小林千登勢) 秋田県の百年(田口勝一郎) こけし作り(佐治芳彦) 恐怖の2時間18分(柳田邦男) 皇后さまの微笑(高瀬広居) いま世界は―「虐殺」の現場へ(曾田隆史) ことしの牡丹はよい牡丹(海老名香葉子) 女ざかりからの旅(桐島洋子) 氣ばたらきのすすめ(塩月弥栄子) 教理パズル(池野信一他) 続教理パズル(中村義作他) カンの構造、発想の論理(中山正和) 詭弁論理学(野崎昭弘) 発想法(川喜田二郎) 企画の技法(加藤秀俊) 知能指数(滝沢武久) パラドックス(中村秀吉) 日本の名山、飯豊朝日と東北の名山(羽賀正太郎他編) 各駅停車14千葉県(千葉日報社編) 人類の知的遺産63孫文(堀川哲男) ハリーのセーター(ジーン・ジオン) ふなとお日さま(浜田晶子) 日本のリーダー第5巻国際交流の演出者(水上勉他) 角川日本地名大辞典の大阪府(角川日本地名大辞典編さん委員会) 伊豆の旅(川端康成) 黒パン俘虜記(胡桃沢耕史) パラントイヌの夏休み(ボリス・モアサール)

募集

小・中学生 読書感想文

応募資格：森吉町在住の小学生および中学生
 対象図書：自由選択
 応募枚数：四百字詰原稿用紙
 小学生は四枚以内、中学生は五枚以内
 締切り：十月三十一日(月)
 応募上の注意：(イ)作品は未発表のもの、(ロ)氏名、学校名、学年、性別を記入のこと
 審査：図書館が委嘱する審査員が行う。
 発表：昭和五十八年十二月発行の広報紙上
 原稿送り先：森吉町米内沢字寺ノ上、町立森吉図書館
 表彰：参加賞と優秀作品には賞状と記念品をおくる。



平和慰霊桜の下払い

9月25日朝6時、軍恩連盟森吉支部のみなさんが、旧病院裏山に集合、54年5月に米内沢財産区有地を借り、われわれの戦没勇士のため、遺族のために、平和慰霊桜100本(染井吉野50本、八重桜50本)を植樹しました。心を込めて植樹した桜を春、秋の下払い作業、病害虫追肥、雪害予防等を力を合せて実施され、いまでは花も咲き、尊い生命を捧げた戦友を喜ばせているようです。また58年5月3日には、平和慰霊植樹記念碑が建てられ、近いうちに町民の憩いの場となれることでしょう。



カメラマンさんほ

リハビリ大運動会

今年で6回目をむかえたこの運動会も、毎年顔ぶれは変わりますが、みんな日頃の訓練を生かして、この日はかりはだれにも負けられないと一生懸命でした。リハビリ学級は、毎月3回、老人センターで行なわれております。脳卒中後遺症者が全んどですが、一日も早い社会復帰をめざして、タイル張り、ちぎり絵、はり絵などと、機能回復のための理学療法をあわせて行っています。みんな明るくなごやかな学級です。参加したい方はどうぞ!! 老人センターに連絡して下さい。



第4回 産業文化祭

11月12～13日

小中学生学芸部門は 11月5～6日

今年度の産業文化祭は11月12日(土)・13日(日)の二日間行われることに決まりました。また、今までいっしょに行われていた小中学生の学芸部門は今年に限り11月5日(土)・6日(日)になりました。主な日程は次のとおりです。

〔演示部門〕

- 5日 小中学生の学芸発表会
- 12日 少年金友の会(前田集落セン)

〔展示部門〕

- 5日 6日 図工、書道等作品展
 - 12日 13日 農産品評会・転作物展・商工会展示即売(前田体育館) じゃがいもうどん試食会
 - 米利用食品試食会・健康展(前田集落センター) 公民館芸文協関係展(コミュニティセンター)
- ◇詳しくは、ポスターやチラシなどでお知らせいたします。

〔文化講演〕

講師 福田 豊士(俳優)

11月13日(日)午後7時
コミュニティセンター

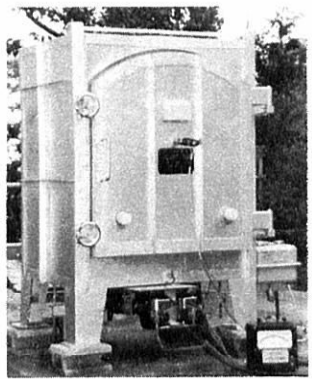
前田基幹集落センターに

音響照明設備・陶芸窯整備

―58年度自治宝くじ助成備品―

財団法人自治総合センターでは、宝くじの普及広報事業による宝くじ受託事業収入を財源として、コミュニティの健全な発展を図るとともに宝くじの普及広報事業を行うために、コミュニティ活動等に助成を行っております。この度、森吉町が一般コミュニティ助成事業の適用を受けて、前

田地区コミュニティ(前田基幹集落センター)に、音響照明設備と陶芸窯(総額200万円)が整備されました。これにより、コミュニティ活動を通じて地域の連帯感が一層醸成され、豊かな文化の発展と住民参加の健康で明るい町づくりが期待されます。



⇒ 陶芸窯

音響照明設備 ↓



家を留守にするときは、必ず次の四点に注意しましょう。

- 1 カギをかけたかどうか もう一度 確認を
- 2 玄関にはCPマーク つきのカギを
- 3 ちよつとの留守でも必ず戸締まりを
- 4 空き巣ねらいは、家に侵入して五、五分もあれば、ひと仕事を終えるといわれるほど素早い犯罪です。短時間の外出でも必ず戸締まりを。空き巣ねらいの被害の約四分の一は、買物などで留守になりがちな午後二時から四時の間に発生しています。



このマークは、警察庁の厳しい検査に合格し、優良防犯機器として認定されたカギにだけつけられるものですから、安心して選べます。(CP=Crime Prevention) 犯罪防止。なお、玄関には主錠のほかにもう一つ補助錠を取りつけると、より効果的です。

4 新聞や牛乳を外にためないように
洗濯物が出しっぱなしだったり、新聞や牛乳が新聞受けなどにたまっているのは、留守であることを告げているようなものです。一日以上家を空けるときは、配達を断るか、取り片づけを近所に頼んでおきましょう。

ご存じですか

土地取引(売買等)のまえに… 国土利用計画法による土地取引の届出制

森吉町の面積は三四一・八七平方キロ。この土地は生活と生産をする基盤として、私たちが祖先から受け継ぎ、子から孫へと伝えてゆかなければならない大切な資源です。

昭和四十七、八年ごろに問題となった土地の買い占めや地価の暴騰などで、国土の利用を混乱おとし入れるといった事態が起きたことから、四十九年に国土利用計画法が生まれ、一定面積以上の土地取引を引き行う両当事者(売買の場合は売り主と買い主)に届出が義務づけられています。

届出が 必要な面積

- (1) 都市計画区域 五千平方メートル (約千五百坪・五反歩)
(2) 都市計画区域以外の区域 一万平方メートル (約三千坪・一町歩)
また、次の場合にも届出が必要
です。

・小規模な土地の所有者多数から土地を購入する場合、大きな土地を多くの区画に分けて売却する場合のように、個々の取り引き面積が小さくても合計すれば前記の面積以上になる場合。
・売買、代物弁済などの予約をする場合。

届出は 六週間前に

契約をしようとするとき取り引きの当事者(売買の場合であれば売り主と買い主)は、契約を結ぶ六週間前までに、取り引きをしよとする土地のある市町村長を経由して、県知事へ取り引き予定価格や利用目的を書いた届出書を提出しなければなりません。

契約は知事からの 通知後に

届出を受けた知事は、取り引き価格や利用目的を審査し、問題がなければ届出日から六週間以内に通知を行います。

結核健康診断日程

学校や職場で受ける人、又は病気、出稼ぎ等で受けられない人以外で、まだ受診していない方は必ず受診して下さい。

Table with 3 columns: 実施月日, 検診時間, 検診場所. Rows include dates from 10/18 to 10/25 and various locations like 農協本城出張所前, 駅前自治会館, etc.

週間以内に文書(催告しない旨の通知)で通知します。この通知を受けてはじめて契約ができるわけです。適当でない点があるときは、学識経験者で構成されている土地利用審査会の意見を聴いて、取り引きの中止、価格の引き下げなどの勧告をすることがあります。

無届出は 罰せられます

もし、届出をしないで土地の取り引きをすると、六ヶ月以下の懲役または三十万円以下の罰金に処せられることがありますのでご注意ください。

※届出用紙は企画開発課にあります。(書き方などの相談には、いつでもご相談に応じます)
(2) 3111

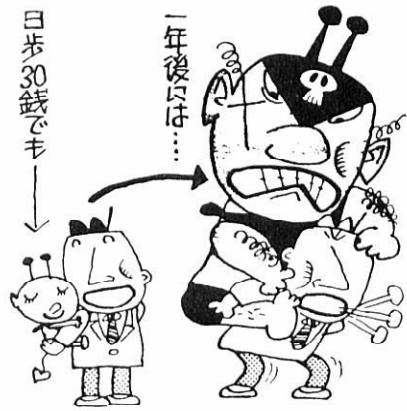
サラ金被害を防ごう

この際、簡単にお金が入ったらなあ……。こうした気持ちをとらえて貸金業を営んでいるのが、いわゆるサラ金です。

業者は、健康保険証や身分証明書を見せるだけで無担保で貸してくれます。その点では大変便利ですが、しかし、ちょっと待ってください。では、どうしてサラ金苦から、家出ノ自殺ノなどという悲劇が、つぎつぎと起るのでしょうか。

よく「日歩30銭」とか「日歩20銭」とか「10万円借りてタバコ1個分」といったサラ金の広告・看板を見かけます。この日歩何銭とは、いったいどういう計算なのでしょう。

日歩30銭とは、100円で日歩30銭とすることです。「なんだ30銭か」安いもんだ。それがクセモノなのです。
例えば10万円を1ヶ月借りたとしたら……
10万円×0.3日歩×30日=9,000円
つまり10万円で月に9千円、率にして9分の利息となるわけです。



サラ金利用 最低心得

返済能力を考慮して必要最小限度額を借りる
① 毎月の返済額が平均月収の2割を超えると返済が困難になります

② 借入れは短期、返済期日は守る
借入れ期間が長いと、後あと返すのに骨が折れます。返済が遅れると利息がかさんでニッチもサッチもいなくなります。期限内返済を実行しましょう。
③ 契約書をよく読む
契約書にこの通りになっていますよ……と言われて、がっかりして後の祭り。借りた後のトラブルが起きないように、あらかじめ借入れ金額、期間、利率、違約金、返済方法などを書面上、十分に確かめてから契約書に署名・押印すること。また利息計算書、領収書などは、かならず保管しておきましょう。

④ 白紙委任状、印鑑証明書を渡さない
業者は借り手の白紙委任状と印鑑証明書があれば、いつでも「公正証書」を作ることができます。公正証書があれば、裁判をしないで、直ちに強制執行という有無を言わさない法的手続きがとれ、給料、家財道具などを差押えることが可能となります。



浦田、桂瀬地区の消防力の強化については、かねてから強い要望が出されておりましたが、このほど念願がかなって最新鋭の消防ポンプ自動車(CD-1型)の新しいポンプ自動車は、高性能の消防ポンプと、各種の装備を搭載し、操作が簡便化された最新型で、購入費は8、122千円。

第3分団に 新鋭ポンプ自動車 浦田・桂瀬地区 備配車

秋期狂犬病予防注射日程表

Table with 3 columns: 月日, 実施場所, 実施時間. Rows are organized by date from 11/7 to 11/10, listing various locations and times for rabies vaccination.

秋の火災予防運動

11月6日～12日

運動の重点

- ・身体不自由者等を中心とした焼死事故の防止
- ・家庭及び地域における防火対策の推進
- ・職場における防火安全の確保
- ・暖房器具等からの火災発生防止

家庭では

- ・ストーブなどの暖房器具は安全を確かめてから使しましょう
- ・風呂の空たきや煙突の破損などに気をつけましょう
- ・寝る時や外出する時は火のもとを確認しましょう
- ・非常の場合にそなえて避難口をきめておきましょう

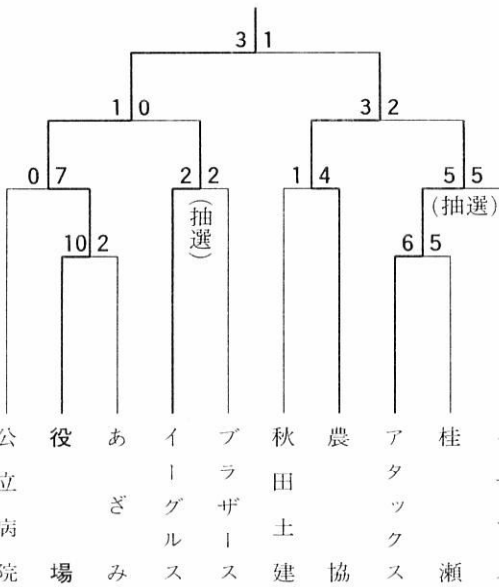
最優秀選手賞
優秀選手賞

石崎 賢一 (役場)
柴田 甚一郎 (農協)

敢闘賞
打撃賞

石崎 修一 (農協)
神成 保彦 (役場)

農協	0	0	0	0	0	1	0	1
役場	0	2	0	0	1	0	×	3



森吉町社会人野球秋季大会

杉田さん 大会新で優勝

第13回県民スポーツ大会

▽百百A ②宮野順一 ③佐藤隆男
▽八百百D 50歳代 ①杉田定之助
2分16秒6 (大会新)
▽四百百リレー ④森吉町

▽走り幅跳びA ①宮野順一 6.54
▽走り幅跳びD ②杉田定之助
▽やり投げA ③近藤雅人

血液をつくる大切な成分 鉄

ミネラル(無機質)には、カルシウム、リン、鉄などがあります。このうち、鉄は血液をつくる大切な成分として、なくてはならないものです。

鉄は血液の中で酸素を運ぶ役目をするヘモグロビンの重要な成分です。ですから、この鉄の摂取がスムーズに行われないと、血液をつくるのに支障をきたし、貧血の原因になります。

貧血症状は、一般的に男性に比べて女性に多く見られます。厚生省の調査によりますと、成人女性(25歳～49歳)の5人に1人が貧血気味です。そして、約10人に1人(8～13%)は、明らかに貧血であると報告されています。

なかでも深刻なのは、妊婦および授乳婦で、妊娠前期では18%、妊娠後期では39%、授乳期でも23%が貧血という結果がでています。

女性の貧血は、本人だけでなく、妊娠・出産・授乳の過程で、胎児や乳児の成長にも大きな影響を及ぼすわけですから注意が必要です。

貧血の原因はいろいろ考えられますが、アンバランスな食事による栄養不足、とりわけ鉄の摂取不足による場合が多いようです。

鉄を多く含む食品としては、まず緑黄色野菜(ほうレンソウ、コマツナ)、魚肉、卵黄があげられます。

鉄の摂取量は、ふつう成人で1日当たり、男子が10mg、女子が12mgといわれています。鉄の不足で貧血にならないために、常に栄養のバランスに注意しましょう。

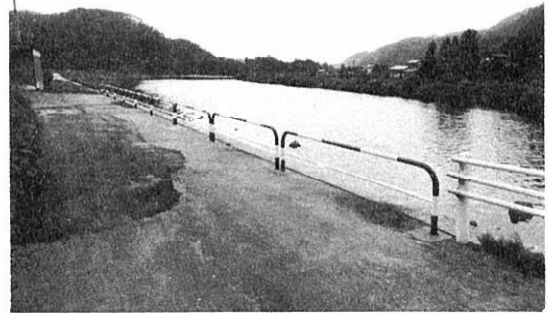


【農村基盤総合整備富農飲雑用水施設事業】
●本城地区
◆請負額 2,3、100千円
◆請負者 山二施設工業(株)・阿部 永三郎(秋田市)
◇工事期限 11月30日

青い羽根募金

ご協力ありがとうございました
本年度実績 114,971円

日本水難救済会が毎年実施している青い羽根募金は、秋田県支部で取りまとめられ、水難事故防止推進資金の一助として、救難器具整備費、防護柵等設置助成金、見舞金、広報費等として県内各市町村に配分されます。
(写真は昨年度助成金で設置した阿仁前田地内の防護柵)



みんなの省エネ

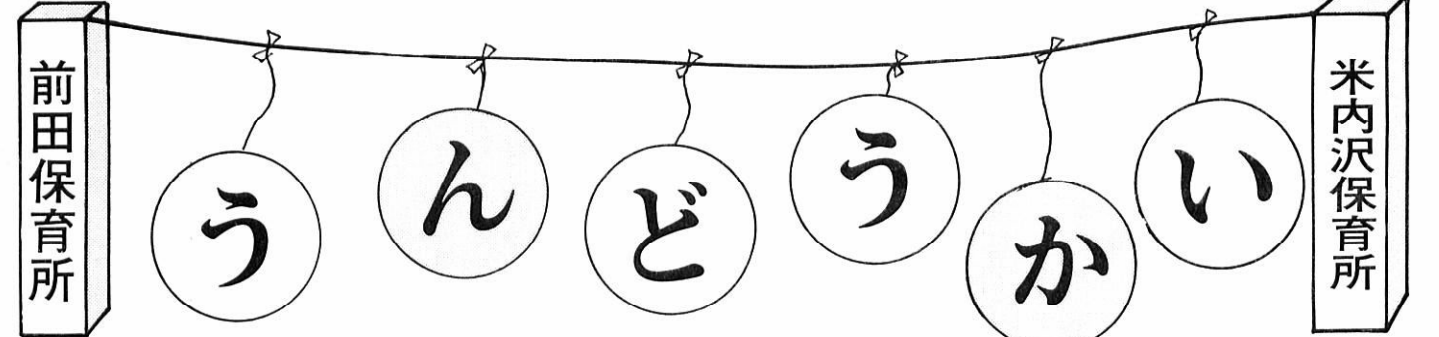
低温ハンカチ・高温ズボン・中温押し花

▼アイロンは、布地にあわせてかける手順を工夫しましょう。低温の時はハンカチなどの薄物。温度が高くなるにつれてワイシャツ、ズボンなど布地の厚いものに移っていき、スイッチを切った後の余熱で繊維の下着やくつ下をかける、電気がムダなく使えて経済的です。

▼中温に熱したアイロンで押し花をつかってみましょう。和紙と和紙の間に花をはさんで上から押さえるだけ、きれいな押し花ができます。

▼まとめがけをして一日五分間使用時間を短縮しましょう。

11月7日(月)から夫婦バレーボール。11月20日(日)家庭婦人バレーボール。



走るたびに、早い子、おそい子、ころぶ子などときまざりまわりましたが、わが子には大きな声援を送り、身を乗りだしてました。そして、一種目ごとに大きな笑い声が響き、この日ばかりは、おじいちゃん、おばあちゃんたちも孫の活躍に大喜び。にぎやかな楽しい思い出の運動会となられた様子でした。



▲鼓笛隊で堂々の入場 (米保)

58年度の保育所の運動会は晴天に恵まれ、両会場とも盛大に行われました。
米内沢保育所(園児160名)は9月18日(日)みたけ児童公園で、前田保育所(園児71名)は前田小学校グラウンドにおいてそれぞれ行われ、各種目に熱戦がくりひろげられました。
鼓笛隊のリズムののって入場。



▲あっぐくれた ラストスパート (前保)



▲どこの子かしら...? 本当にいるのかな (米保)



▲あれ、うさぎが遅いぞ (前保)



▲どこへころがって行くの...ボールの勝手でしょう (米保)

小児科医師も常勤しています。地元の病院を利用しましょう。



母子・寡婦家庭 住宅整備資金

昭和58年度母子・寡婦住宅整備資金の追加申請を受け付けます。希望者は11月30日までに役場福祉係へ申し込んでください。
貸付限度額 80万円
条件 無利子(1年据置9年償還)

巡回行政相談

先月号でお知らせしましたが、都合により一部時間の変更がありましたので再掲いたします。
●10月16日(日) 午前8時10分～11時30分 森吉福祉館
●10月21日(金) 午前10時～午後2時 役場前田支所
●10月22日(土) 午後1時～午後5時 コミュニティセンター
◇行政相談委員は、竹田熊三郎さんです。 ☎2-4207

ノ口川 牧場 下牧日程

春の入牧以来、皆さま方のご協力を得て運営してまいりましたが

牧場も終牧の季節となりました。次の日程により下牧いたしますのでよろしく願います。

- 10月19日(水) 町外放牧牛
- 10月20日(木) 町内褐毛和種 (惣瀬、前田)
- 10月21日(金) 町内褐毛和種 (平田、森吉、米内沢)
- 10月22日(土) 町内黒毛和種

前田家畜市場

- 10月23日(日) 褐毛和種
- 10月24日(月) 黒毛和種

部分林契約の 募集について

このたび秋田営林局及び米内沢営林署より、昭和58年度部分林契約希望者の募集について公示されました。この制度は国有林を借りて植栽保育をし、伐採等での収入に対して分収割合による分収林である。

中小企業業主の皆さんへ 労働保険の加入は おすすめですか

労働保険は、一人でも労働者を雇用している場合で業種のいかんを問わず当然加入しなければなりません。労働者が安心して働けるため、労働保険の加入は事業主として当然の義務といえます。

職安鷹巣出張所で、すぐ加入手続きをして下さい。

**秋田県最低
貸金改正**

1日 **2,951**円
1時間 **369**円

効力発生日
58年10月16日

世界人権宣言35周年 全国縦断キャンペーン

世界人権宣言が採択されてから、今年で35周年になるのを記念して法務省と全国人権擁護委員連合会は、人権擁護の精神を一層促進するため全国縦断キャンペーンを展開することになりました。
秋田県内では北コースのキャンペーン車が10月28日～11月2日まで各所で啓発、宣伝を行うこととなっておりますので皆さんのご理解とご支援をお願いします。

太平洋湖 小又峡

紅葉まつり

●クリ・ナメコの即売会
●日曜・祭日にはナメコ汁
無料サービス

10月10日 10月25日



お誕生 おめでとう



- 佐藤ひとみ (進・二女) 日栄
- 佐藤 瑠美 (俊夫・長女) 鶴田
- 橋岡 舞子 (正美・二女) 長野
- 吉田 真美 (鈴雄・長女) 通り町

ご結婚 おめでとう



- 平川 孝悦 能代市
- 石崎 ウメ子 浦田

おくやみ



- 関口 為吉 (72才) 松栄
- 鈴木 健蔵 (47才) 米内沢駅前
- 米沢 チヨ (58才) 米内沢駅前



次の方々から社会福祉協議会に善意が届けられました。

香典返し

- 二万円 上羽立 片岡 由松
- 五万円 川向 森沢 弘
- 三万円 松栄 関口 博
- 三万円 新町 村田 実
- 三万円 近藤 絃一

寄附金

- 三万円 前田民謡同好会