



広報 もりよし

発行・編集 森吉町役場企画開発課 / 印刷 米内沢中央印刷所

No. **310**



町の人口

昭和58年8月末現在
住民登録人口

男 4,972 (-1)

女 5,452 (+8)

計 10,424 (+7)

世帯数 2,809 (+2)

轟轟 (やまやま)

昭和58年

9月号

成人式でふるさと

8月15日、昭和58年度森吉町成人式がコミュニティセンターで行われました。今年成人を迎えられたのは男 111名・女 121名、計232名で盆帰省をかねて参加された人も多く、久しぶりの再会に顔をほころばせていました。

町長は、困難にあつたら逃げるな、逃げると困難は2倍になってかえってくる。郷土のためにもがんばってくださいとあいさつされました。来賓の方々の祝辞のあと成人を代表して金田博文さん(松山町)と北林静子さん(大杉)が力強く決意をのべられました。

成人式を迎えて

田中 寿

「君たちが、今の森中の基礎をつくったといっても過言ではない。これは自信をもっていいことだと思ふ」という中学時代の恩師の言葉を聞きながら、ふとその頃が頭に浮かんだ。その中で、いまも



成人そうかん

心に残るのはあの名曲「モルダウ」である。あの体育館の中にこだまするモルダウのハーモニイが、いまでも耳の中しっかりと残っている。あれから五年の歳月がたち、成人式を迎え、あらためて時のたつのは早いものだと感じておられる。成人」という言葉には、中学、高校の時から一種の憧れを抱いて

成人になって
北林 静子

「あーっ、久しぶり。元気でら。今どございる。あちらでもこちらでも、こんなことばかり言っています。成人を喜ぶというより、むしろ懐かしい友との再会を喜ぶといった方がよさそうです。」

成人式を終えた今、私が思うことは「久しぶりに楽しい思い出をした」ということです。中学卒業以来一度も顔をあわせることのできなかった友もいます。たかさんの懐かしい顔が揃いました。「懐かしい」という一言の連発です。みんなどこか中学時代と同じようである。と同時に、もう成人なのかと月日の流れの速さに驚かす

いました。しかし、いざ成人として、かつ社会の一員となつてみて、それはもろくも崩れさり、成人についてまわる責任や義務の重さにとまどっているというのが実際の今の自分です。

選挙権を得ることによって政治に参加できることは、自分たちの手で社会をつくるということにもなります。これまでの甘えは通用せず、常に自分の行動に責任を持ち、社会に対する義務を遂行していかなければなりません。

中学時代の年間テーマに「創造への意欲」というのがありました。にはいられません。もう人生の四分の一は生きてしまったのだなと思う反面、残りの四分の三をどうやって生きていけばいいのかと戸惑いさえます。

一般に「成人」というと「責任」「義務」「権利」などという言葉が想像するかと思ひます。確かに成人になると、責任の持てる行動や権利の行使などが要求されます。しかし、私はそれだけの成人にはなりたくありません。社会生活の中で徐々に培われるであろうことはもちろんですが、今自分の持っている何かをずっと失いたくない、大事にしたいと思うのです。

懐かしい友と話していてもいつも感じることはありません。それは「素直さ」です。天真爛漫とまではいえないかもしれませんが、みんな素直だと思ひます。素直だからこそ懐かしいという感情が生まれ

私は、この言葉をこれからの人生を歩んでいく自分のテーマにしたいと考えています。

このような社会状況の中で、ただ何んとなく毎日過ごすことなく、常に新しい何かを求め、それを積極的にこなし、何かに反映させる。私はそういう姿勢でありたいと思ひています。

私は、この森吉町で一生暮らしていかなければなりません。大自然の織り成すこの町を誇りに思い、少しでもよい町にするため微力ながらがんばっていききたいと思ひます。(農業共済職員)

てくるのではないのでしょうか。また「今の若者は常識がない」とよく言われます。あたり前のことをあたり前のこととしてとらえられないのだそうです。私もそう思ひます。何をすることも常識は必要です。

私は、常識を身につけるとともに素直な大人になりたいと思ひます。どこかに小さい頃の面影を残した大人になりたいと思ひます。成人、成人と周囲からよく言われますが、まだしっかりとはわかりませんが、これから徐々に自覚できてるものだと思います。だからゆつくりと確実に成人らしい成人になりたいと思ひます。

人間いくつになつても心のよりどころは必要だと思ひます。私の心のよりどころは、この町でありあの懐かしい友だといえるはずで

(弘前医療短大)

交通安全を願ひ

町長一日警察署長に

八月三日、森吉警察署は、夏の交通安全運動(一日から十日まで)の一環として、近藤町長を一日警察署長に委嘱、お似合いの服装で署員を前に訓示されました。

その後、小雨降る中をパトカーに乗り、商店街や阿仁前田駅方面

へ走り、マイクを手に「子供や老人を事故から守りましょう」「一人ひとりが注意し合ひ事故撲滅につとめましょう」「町内から交通事故をなくしましょう」などと道行く人たちに呼びかけました。



秋の全国交通安全運動
9月21日～30日
子供とお年寄りを
事故から守ろう

町長日誌

8月

- 1日 課長会議、大野台開発推進協議会、鷹角線北口同盟会総会
- 3日 一日警察署長、道路利用者会議
- 4日 移動スギの子ひろば
- 7日 阿仁部の教育を語る集い
- 9日 森吉山鳥獣保護区設定等に係る公聴会、町防災会議
- 10日 59高校総体(登山競技) 森吉町実行委員会
- 14日 校外生活部落対抗球技大会
- 15日 成人式
- 17日 出稼者安全就業集会
- 19日 森吉町戦没者追悼式
- 22日 男鹿、鹿角短絡線期成同盟会総会
- 22日～24日 町村会総務委員会(苦小牧市) 視察
- 25日 地域交通対策協議会総会
- 26日 鷹角線期成同盟会総会
- 29日 秋田鹿角短絡線期成同盟会 陳情(建設省)
- 30日 県の記念日出席
- 31日 森吉町外四ヶ町村病院組合 議会
- 郡身体障害者福祉大会
- 農協農産物集荷所起工式

悲惨!! 「日高の遺書」

昭和四十五年六月、北海道日高管内のある町で三十八才の会社員が飲酒運転で対向車と正面衝突、相手の運転手を死亡させた。もちろん会社員も死亡、その妻が次の遺書を残して、子供二人を道つれ一家心中した事件です。

私はもう生きてゆく根気も、力もなくなりました。署長様ご承知のように私の夫も死にました。そして相手の人も死にました。夫は自業自得でありましたから如何ように責められてもしかたありません。でも、あとに残された私と子供二人にまでその責任があるのでしょうか。私に財産がたかさんあれば、ご遺族の方の気の済むように弁償したいと思ひます。いくらお金をあげたからといって亡くなられた人の命はもとどおりにすることはできませんが、でも私にはなにもありません。それでも将来家を建てるために貯金していたお金が五十七万円程あったのでこ

ざいます。それではこのお金とテレビ、冷蔵庫、洗濯機、洋服タンス、時計と指輪、夫の洋服等も売りました。代金二十三万円と合わせて、百二十万円をお見舞いとして、また夫の退職金をも全部差上げる条件で、ご遺族の家に持つていったのでございます。

ご遺族のご両親は「こんな少額では納得できないから、もっと出さない」と申します。私はこのお金が全財産でございますから、これ以上のお金を調達することは出来ませんので、幾重にも私の事情を申し上げたのでございます。ご遺族のご両親は、親せき廻りをしてでも賠償金を出さないとい

申します。でも夫の親せきも私の親せきも決して余裕のある生活はしていませんので、膨大な金額を調達することはとうてい出来ないのでございます。すると、私に働いて毎月一万円ずつ弁償しないと

私のような学歴もなく手職もない人間に、何万もする給料を支払ってくれるところがあるのでしょうか。たとえ就職することが出来たとしても弁済金と家賃を払ってしまつて生活費にまわすことは出来ないのでございます。どうして親子三人生活すればよろしいのでしょうか。罪のない子どもたちの生活だけは、近所の子どもたちと同じようにしてやりたいと願うのは母として当然のことではないでしょうか。

子どもたちに「お父さんどうしたの」「なぜテレビがなくなったの」「テレビを見たいな」とせがまれ

祈り申しあげます。

※ 無断で利用したことのおわびとともに、この親子のご冥福をお祈りいたします。

31日 郡身体障害者福祉大会

30日 農協農産物集荷所起工式

次代を担う地域の児童・生徒・青少年の健全な育成をねがって

阿仁部の教育を語る集い

米内沢高校を会場に盛大に

児童、生徒、青少年らを取りまわすいろいろなものに地域一丸となつて取り組もうと、八月七日猛暑の中、米内沢高校教育振興会と阿仁部PTA連合会の主催で「阿仁部の教育を語る集い」が開かれ、高校生をもつ父兄や一般の人たち三百五十人が参加され、講演や分科会、全体会などに耳をかたむけられました。

◎ あいさつなどから

近藤富治郎教育振興会長：大人が家庭、学校、社会のそれぞれの教育において模範を示し、子供の見本になってもらいたい。

佐々木拓阿仁部PTA連合会長：ある生徒が、信号が赤なのに、しかも車の陰から通り抜けたので危険な行為と注意したら、母もやっつるよと答えたという、日常において何が欠けているのではないかと問いかけていました。

小山善愛米内沢高等学校長：故金作之助氏が阿仁部の教育を考え、大野台に若人の将来の指針を試み実践したことが今の基礎となり、米高も四十周年を迎えようとしてい。赤く咲く花は緑の葉に助け

られて美しく咲くものであり、米高もこの地域で教育の花としていつまでも咲きつづけてもらいたい。北林照助秋田県議会議員：阿仁部全体に経済の落ち込みがみられるので教育を通じ、この地域に活力を与え潤いのあるものにしてもらいたい。

金谷信一北教育事務所長：県の進学率は九五・八%になっているが、最近退学者も急増している。

その中で一年生の退学が四十%も占めているので、しっかりとした目的、意識をもって入学しなければならぬ。もし自分の考えと違っても我慢、堪え忍んで自分からの努力と才能を発見していかなければならないのではないか。もっと意志、精神を強くもつべきではないだろうか。齋藤長秋田県教育委員会教育長：経済



の高低はそれぞれの要素によって異なるが、児童、生徒、青少年の健全育成とは無縁ではない。この人たちの力が地域経済の発展につながってほしいものである。

◎ 今科会から

午後からはテーマごとに三会場に分かれ分科会が開かれました。

第一分科会テーマ「郷土に学び、郷土に対する誇りと愛情を育てるために」：ふるさとには甘いふるさとと厳しいふるさとの二つがある。外に出た時は、なつかしい、親しみやすいふるさとを、地元に残る子供たちには、よりよいもの古さと土、足元の厳しい現実感を与え、親がこの地で

必死に生きている姿を見ればおのずと郷土愛につながるのではないだろうか。

第二分科会テーマ「子どもの成長に望ましい家庭教育とは」：非行が起ると親が責任逃れし、自分の子に限ってはという言葉がすぐに出るが、良・悪の判断が出来ない子に育てた家庭や親がもっと悪いと思うので、日常の行動を観察し、理解させることが必要であり、生活の習慣、親と子のことばふれあいが大切である。最近、父親の権威は失われる一方であるし、母親は主婦にもどってほしいなどと実生活での意見が交わされました。

第三分科会テーマ「地域ぐるみの教育活動の活性化を図るために」：阿仁部には教育機関、社会教育スポーツ施設など自然の郷土の中にあり恵まれているが、このよう

な本題を取り上げることが何かがあるのではないかと。また進学に際し父兄と学校との意見が対立していることもあり、双方の信頼感が欠けているのではないかと。そのためにも自分たちに与えられた役割と地域ぐるみの連携があれば、教育にも活性化が図られるのではないだろうか。

◎ 全体会から

全体会では、各分科会での意見を集約され、今後、みなさんが教育の協力者、奉仕者として地域ぐるみで取り組む、なお一層の青少年の健全育成運動が盛り上がることを望み、閉会されました。

根まわし

「選挙に向けての根まわしは万全だ」とか「きょうの会議は根まわしが足りなかった」などと、政治家ばかりでなくサラリーマンも「根まわし」という言葉をよく口にすようです。

なにか事を行う前に、あらかじめ関係者たちと話し合っておくのが「根まわし」。「好きな言葉じゃないけれど、やっぱり根まわしは必要だよ」といったりするようには、どちらかといえばマイナス・イメージを伴っています。

ことば

アンソウを持った言葉ではありませんでした。

大きな木を枯らさずスムーズに移植するため、一、二年前から周囲の土を掘り、主な根だけ残して大部分の根を切ることが、園芸用語の「根まわし」です。

あとはヒゲ根が生えるだけなので、移しやすければいいだけで、果樹の場合は実りをよくするための処置でもあります。

「根まわし」は、木について言う場合は大事な言葉なのに人間がからむと語感が悪くなるのは、多分人間がいけないのでしょう。

みづかな歴史 (18)

◎ 大野台の松並木

大野台の松並木は、一六八一年(天和)に藩が領内道程調べをした際に、交通の便のために植えられたのがはじまりという。

しかし、戦前まで残っていた並木が果たして当時からものかどうかはわからない。

写真の並木は、昭和十二年、私がつとめていた大野台東宮農耕地開発事務所(現在の松栄部落集会所)の前のものである。



(昭和12年頃の大野台の松並木・松栄集会所附近)



(今の松栄の桜並木)

ると間もなく、写真のような見事な松並木が続いていた。大野台ばかりでなく、七日市をすぎても、南鷹巣の手前までは、部落と部落の間には松並木があつて、昔の街道の面影が残っていた。

植えられた年代は定かではないが、藩政時代までさかのぼることはまちがいない、通行人の心をなごませていた。

阿仁街道は、二ツ井から米内沢を経て阿仁水無までといわれていたが、明治十二年に鷹巣に郡役所が置かれてからは、阿仁に至る現在の一〇五号線も繁盛するようにな

ったようである。明治三十四年に鷹巣駅ができてからは上小阿仁、五城目方面への利用もふえ、大正十二年、郡役所の廃止と共に県道に編入されている。

大野台街道は、人や馬だけが通った時代から、やがて馬車や乗合自動車を通る時代へと移るのであるが、松並木はよき道しるべとなつたことであろう。

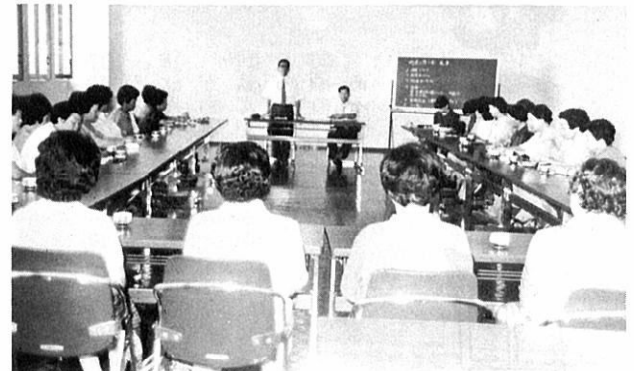
昭和二十八年、外地から復員して、私はあんなつかしい松並木が消えているのを知ってがっかりした。戦争のために切り出されたのであった。

今は、松栄部落だけは松並木のあとに見事な桜並木が育てられ、花のトンネルとして町の名物の一つに数えられている。

工藤与助

町長と語る会 一婦人団体連絡協議会一

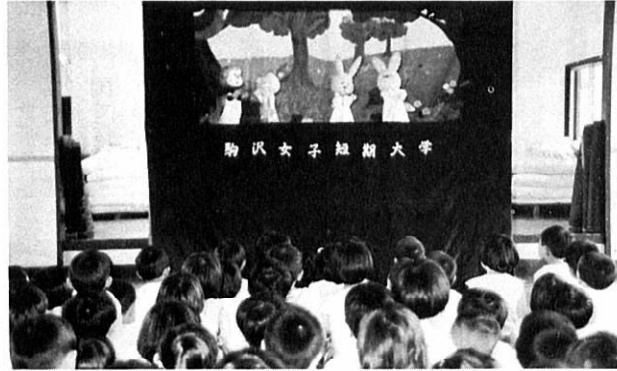
常日頃、婦人を取りまく色々なものについて、隔月に定例会を開き勉強している森吉町婦人団体連絡協議会が年一回の行事として主催する「町長と語る会」が9月1日、コミュニティセンターで行われました。町長は、開びやく以来の問題が山積している。それはダムであり、阿仁合線であり、スキー場であり、避けて通ることは出来ない。それらの困難に立ち向ってこそ、森吉町の将来的な展望が模索できるのではないかと述べられました。熱心にメモをとっている姿が目についた会でした。



人形劇

一駒沢女子短大一

東京駒沢女子短期大学の学生が8月4日、米内沢保育所をおとずれ、園児たちに紙芝居や人形劇を披露しました。人形劇では、動物たちが仲間と楽しく遊んでいるがいつも途中でキツネがいじめるため、誰れひとり遊んでくれない……。そこで特技のキツネはドロン。シッポをだしながらよい子のウサちゃんに化け、仲間をとりもどそうとするがバテしてしまう。大人にもありそうなストーリーでした。そのあと園児たちと歌をうたいあい、にぎやかな一日を過ごされました。



カメラおぼさんぽ



前田支所勤務の戸籍係長佐藤正心さん(巻瀾・49才)は多年にわたり戸籍事務を担当、その

佐藤正心さん 戸籍事務で表彰

功績が認められ、第四十四回秋田県連合戸籍事務協議会の総会において仙台法務局長より表彰されました。佐藤さんは、合併前の30年ごろから戸籍、住民基本台帳を担当され、通算経験年数は11年7ヶ月にもなっています。支所の窓口として、住民から親しまれているベテラン係長です。

- 寄贈 (敬称略)
 - 教育新聞社：秋大コース大学受験
 - 柴田信勝：叢園二三号二三号
 - 自然医学会：自然医学八月号
 - 真理生活研究所：月刊人間八月号
 - 庄司健：日本の古典14芭蕉・蕪村
 - 鳴蛙吟社：鳴蛙No.61
 - 佐藤敬二：J17月号
 - 虹川由美子：黒い森の記憶・小鳥飛んでみた・姫路城の話
 - アジアニュースセンター：今日
 - 韓国8月号

図書館 だより

TEL 2-3192

- 米内沢郵便局：郵政8月号
- 十一堂：フォト55年4月15号・5月1日号
- 農業改良普及所森吉支所：農業秋田8月号
- カナダ大使館：カナダNo.49
- 白光真実会：白光9月号

- 町教委：秋田県教育人材銀行講師名簿58年度、みんなともたち、田代町史資料第五編、埋蔵文化財ユース40飛鳥白鳳寺院関係文獻目録、11陶関係文獻目録
- 町企画開発課：県民余暇ガイドブック

- 購入
 - マカレンコ全集第5巻(マカレンコ) おしん(奉公編)結婚編(橋田寿賀子) 房子の日記(藤島房子)

電話相談室を開設

— 鷹巣電報電話局 —

日時 10月3日(月) 10時～PM3時
場所 役場前田支所二階会議室

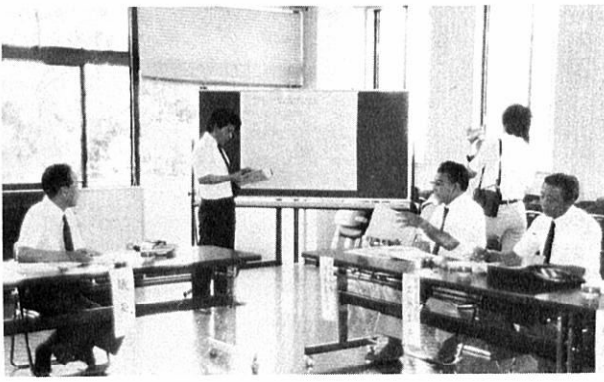
内容 ①電話の相続の手続きをしたい方(除籍簿本及び戸籍簿本が必要) ②電話の名義を変更したい方(印鑑証明書、印鑑手数料として300円が必要) ③共同電話を単独電話に変更したいと考えている方 ④便利な電話をつけたいと考えている方など気軽に相談ください。

- 農村基盤総合整備農業用排水事業
 - 本城地区 267m
 - 請負額 9,000千円
 - 請負者 秋田上建機・北林一成
 - 工事期限 10月31日
- 森吉町全域
 - 請負額 36,600千円
 - 請負者 秋田ナショナル通信
 - 工事期限 11月30日

鳥獣保護公聴会

— 環境庁 —

環境庁主催による森吉山鳥獣保護区設定等に係る公聴会が8月9日、コミュニティセンターで開かれました。今年が保護区の更新年度に当たるため、区域の拡大と特別保護区の設定について、地元町村はじめ県、営林署、県野鳥の会、猟友会など7団体が出席し、それぞれの立場から賛成の意見(特定保護区クマゲラはじめ、クマタカ、イヌワシ、ニホンカモシカなどの保護上必要性大である。風致、景観の維持・国土の保全)がのべられました。指定区域は 6,062ha、特別保護区は 728ha。



スギの子ひろば

— 家庭教育相談巡回 —

8月4日、移動スギの子ひろばがコミュニティセンターで開かれ、60名の母親が子どもとともに参加されました。「乳幼児の心の発達について」秋大の長崎先生が講話され、今おかれている環境、とりまいて環境が子どもに与える影響が大きいので、大人が正しく豊かな環境をつくってほしい。また教育=学校=勉強と結びつきやすいが、生活あるところすべてが教育であるとのべられました。午後からは個別相談があり、熱心にメモをとられ、多忙なお母さんの一日研修会が終了しました。



カメラおぼさんぽ

保険証

● 保険証は大切に
保険証は、国保の被保険者であること、資格を証明する証明書であり、お医者さんにかかるときの受診券でもある非常に大切なものです。日ごろの取り扱いに気をつけて大切に保管しましょう。

- 保険証の正しい使い方
 - ①記載事項をたしかめて
氏名などの記入事項にまちがいはないかよく確かめ、裏面の「注意事項」もよく読んでおきましょう。
 - ②治療がすんだら手許に保管
お医者さんのところに預け放しにしてしまうと不便であり、紛失などの事故のもととなります。
 - ③資格がなくなったら返す
転出や、他の健康保険に加入したときは、すぐに保険者に返してください。資格を失っているにもかかわらず、手許に保険証があるばかりにうかつにその保険証で診療を受けると、あとで不正、不当利得としてお金を返すことになったりして困ることもなります。
 - ④無効になった保険証は返す
紛失したり、破れたり汚れたりしたときは、新しい保険証が交付されます。そうならないように日ごろ大切に扱ってください。もし、新しい保険証の交付を受けたときは、古い保険証は無効となっていますから必ず返してください。

● 保険証は1世帯1枚が原則
家族の一人ひとりが同じように被保険者であっても、被保険者証は1世帯1枚しか交付されません。しかし、長期間の旅行や出張、出かせぎ、あるいは学校に通うために住所を離れて生活する場合には、1枚の保険証では不便ですので、その被保険者のために世帯主名のもう1枚の保険証が交付されます。

- ① 酒を飲んで仕事をサボることがある。
- ② 飲んで家庭に波風を立てることがある。
- ③ 飲んで人から不評をかう。
- ④ 飲んで後で深く後悔する。
- ⑤ 毎日同じ時間に飲みたくなくなる。
- ⑥ 飲まないといえない。
- ⑦ 翌朝また飲みたくなくなる。
- ⑧ 外で一人でも飲む。
- ⑨ 飲むと家庭のことに無関心になる。
- ⑩ 酒のため経済的危機に陥ったことがある。
- ⑪ お酒を除くために飲む。
- ⑫ 自信をつけるために飲む。
- ⑬ 不安からのがれるために飲む。
- ⑭ 飲むと友人を見下したくなる。
- ⑮ 飲むと仕事の能率がひどく下がる。
- ⑯ 飲むと向上心がなくなってしまう。
- ⑰ 飲んで完全に記憶を失ったことがある。
- ⑱ 飲んで仕事上のミスをしたことがある。
- ⑲ 飲んで医者にかかったことがある。
- ⑳ 酒のため病院に入院したことがある。

ねんきん 年金の未請求者は おりませんか

国民年金の老齢年金および通算老齢年金は六十五歳(希望によっては六十歳、六十四歳)から受けられますが、国民年金に加入して受給資格がありながら、まだ請求手続きをしていない人はおりませんか。

例えば、今年六十五歳になる大正七年生れの人は、国民年金の保険料を納付した期間(免除を受けた期間を含む)が最低十三年あれば老齢年金が受けられます。

また、厚生年金、共済組合など他の年金制度の加入期間と合わせて十三年であれば通算老齢年金が受けられます。

この通算される期間には、配偶者が、厚生年金などに加入しているため、国民年金に任意加入しなかった期間もカラ期間(資格期間)として加算されます。

最近、新聞やテレビなどで年金の見直し報道されていますが、その中に婦人の年金権というものがよく出ます。婦人の年金権とは、最近、新聞やテレビなどで年金の見直し報道されていますが、その中に婦人の年金権というものがよく出ます。婦人の年金権とは、

● 相談コーナー ●
婦人の年金保障

としてみるもので年金額の計算には入らない)として入ります。このように、通算して受給要件を満たせば、国民年金の期間が二、三年であっても、その期間に応じた通算老齢年金が受けられますから、過去に年金に加入したことのある人、年金手帳や被保険者証をお持ちの方は、年金係へ相談してください。

● 答え ●
国民年金は、加入者一人ひとりが年金を受ける個人保障型であるのに対して、厚生年金などの被用者年金は、妻は夫の年金給付の中でみる世帯保障型となっています。これは被用者年金の設計が、妻は家庭に年金を想定して組み立てられたためです。

しかし、妻自身が障害者となるとき、離婚したときは夫の加入する年金制度からは保障されないため、無年金者となる場合があります。このため、妻も年金を確保できるように国民年金に任意加入の途を開いており、現在、全国で七、二、三万人の方が加入しています。

この任意加入の普及は、一つの世帯に配偶者の分までカバーする被用者年金と妻自身の国民年金の二つの年金を支給することになり、加入しない世帯とのバランスが問題になります。

この外、結婚後も勤めに出て被用者年金に加入すると、将来夫と妻が被用者年金を受けることになり、世帯としての年金水準が適正かどうかの問題もあります。国ではいま、これらの問題を解決するため検討しており、近く改正案が発表されることになっております。

保健だより

今回は、アルコール中毒の自己診断法についてのせます。心あたりはありますか？

心あたりが三つあればアルコール中毒の危険があり、四つ以上あればその可能性が高い。

◇サンングラスの選び方◇

グラス器のくもりを取るには、レモンの切れ端に塩をつけてこすったり、歯ブラシに塩や重曹、歯みがき粉などをつけてこすったりするとよい。また、手っとり早い方法としては、麻のふきんでキュッキュッとこするだけでもいい。麻のふきんがない場合は、水か湯に酢をちよっぴりたらし、これですすぐと意外に効果がある。

◇ガラス器のくもりを取るには◇

缶詰がおいしく食べられる期間には中身によってそれぞれ違います。一般的には製造後、果物缶詰は四年ぐらい、魚、肉、野菜缶詰は五年ぐらいといわれています。

ところで、国産缶詰の製造年月日は、缶のふたに数字で表示されています。

数字は六ケタですが、これは二ケタの数字が三組と考えてください。つまり、初めの二ケタが「年」を、次の二ケタが「月」を、最後の二ケタが「日」を表しています。

生活の知恵

缶詰の日付を読もう
六ケタの数字で
年、月、日を表します

「年」は西暦か元号のいずれかが用いられますが、実際は、元号はほとんど使われていません。西暦の場合、下二ケタが記載されています。

ところで、六ケタ表示になったのは、一九八〇年三月からで、それ以前は四ケタの数字で表されていました。四ケタ表示で出回っているものもまだありますから覚えておくといでしょう。

四ケタ表示では、最初の数字が西暦年号の末尾、二ケタ目が月（十月は0、十一月はY、十二月は

サンングラスの本来の目的は、夏の強い日射しから目を守ることにあります。ところが近年、ファッションの小道具化してしまい、本来の目的にかなわない品物が多く出回っている。

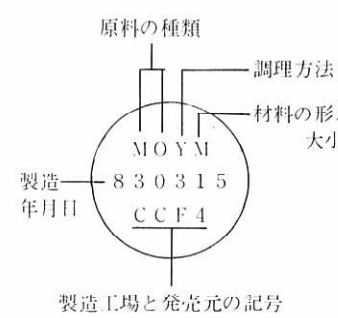
そこで、サンングラスを買う際には、目から離してグルグルと回してみるのだ。レンズがゆがんで見えるはず。また、レンズの品質表示を見て、可視光線透過率が50%以上のものを選ぶようにしよう。とにかく、見ただけで選ばないことが肝要である。

◇おいしい氷の作り方◇

冷蔵庫で氷を作る場合、おいしいものを望むなら湯ぎましを使うことである。湯ぎましには水道水特有のカルキのにおいがありません。

また、透きとおった水が欲しい時は製氷皿の下に割りばしを敷いてやるとよい。こうすると、ゆっくり凍るために空気が入りこまない。

来客が多くて、氷を作りためる必要がある場合は、作った氷を二枚かさねたビニール袋に入れて冷凍室に入れておくとよい。



缶の表示の読み方

Zの略号で表示(三、四ケタ目)の日を表しています。

一方、輸入品の場合、果物、野菜類については年月日を表示したラベルが張られています。ただし、製造年月日が不明の場合は、輸入年月日を書き込まれています。

なお、缶のふたに記されているアルファベットの文字は「品名記号」で、中身の原材料や調理方法などを表しています。

キャンプファイヤー

お盆の13日、鶴田子供会(22名)では、暑さをしのいで、暗やみの中、部落一周の肝試しが子供たちの企画で行われました。

初めての経験ですが、1人で堂々と行くもの、2~3人で手をとりあってこわごわ歩くものなどさまざまでしたが全員無事ゴールイン。

その後、親子でキャンプファイヤーが行われ、聖なる火を囲んで歌やゲームなどを楽しみ、夏の夜の思い出の1ページを刻みました。



カメラさんぼ

桂瀬民謡教室

月に2回、第1、第3木曜日が練習日。歌ごえの輪は部落の和につながると、みなさん大張り切り。というのは老人、婦人、壮年に連絡係がいて、教室のときには部落全体に行きわたり、コミュニケーションの役割にもなっています。

柏木妙子先生の指導も地元とあって一際力が入っています。



リズム体操教室

リズム体操教室

より強く! より速く! より遅く! 週1回(年少組は金曜日、年中組は水曜日) マット運動やとび箱、トランポリンなどの練習に汗を流している森吉っ子たちがいます。

目標はとたずねると...さりげなく、ひとこと「コマネチ」夢は大きく、基本はしっかり学びましょう。



体験発表で
好評の森吉町
環境衛生大会

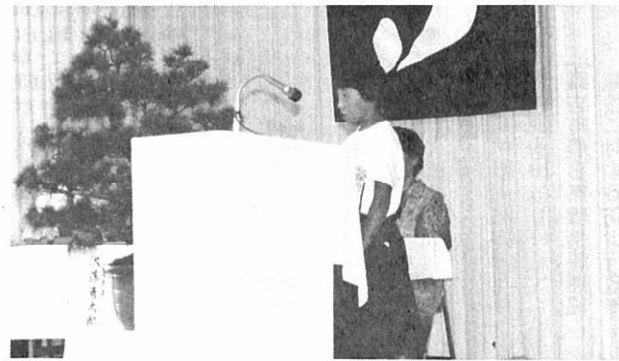
鷹巣保健所管内の環境衛生大会が、九月二日に鷹巣中央公民館で開催され、長年地域の保健指導員として、環境衛生に努力された、学校通りの松田正吉氏・スポーツ少年団を指導して、児童生徒の地域活動を盛り上げ、美化運動や環境衛生事業に功績のあった、浦田の柳山敏幸氏の二氏が、晴れの表彰を受けられました。

町民の皆さんと共に、両氏の功労に深く敬意を表し、このたびの表彰をお慶びいたします。

またこの大会では、「駅の美化

この大会も二十六回をむかえましたが、森吉町では婦人会の努力と、保健指導員、保健協力員の皆さんの努力により、七二名の参加者となり、五町村の中でも、最大参加数でした。

また、地元県議北林照助氏の挨拶でも、良い環境にしていこうとの、教育活動の重要性なども強調され、今後の活躍を誓い合せて閉会しました。



婦人会役員の皆様はじめ、参加された皆さんに、心から感謝申し上げます。

公民館だより

親子で
レクリエーション

米内沢家庭教育学級

と き 9月19日(月) PM 7時30分
と ころ コミュニティセンター
対 象 者 幼児・児童をおもちの父母の方。どなたでも気軽に参加ください。

内 容 親子体操・ゲーム・フォークダンスほか

※ 上ばきは必ずお持ちください

平和への誓い新たに

一戦没者追悼式一

森吉町戦没者追悼式が8月19日、コミュニティセンターで開かれました。黙とうのあと町長は、わが夫を兄を弟を戦地に送りだし最愛の肉親を捧げられたご遺族は、一家の支柱を失いながらも家業に励み、子弟を立派に育て、あらゆる苦難に耐え抜いてこられた努力を思うとき万感胸に迫るものを感じます。そして再び悲しみの歴史を繰り返さぬようにと追悼のことばを述べられました。

菊花に飾られた330柱の「戦没者の霊」に遺族を代表して高橋ミサさん(小又)が献花されました。



出稼互助会に入ろう

一出稼者安全就労集會一

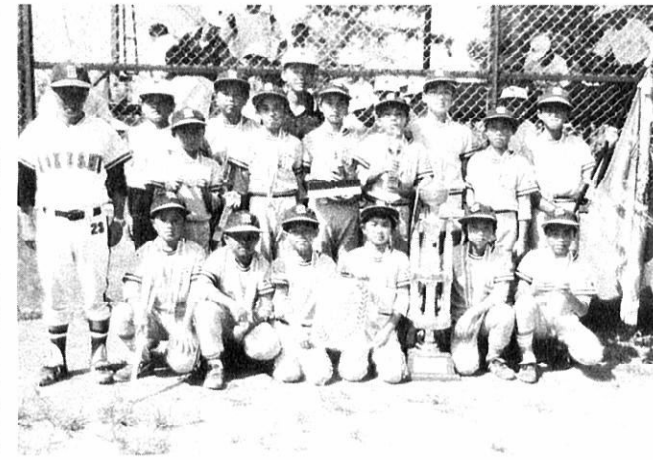
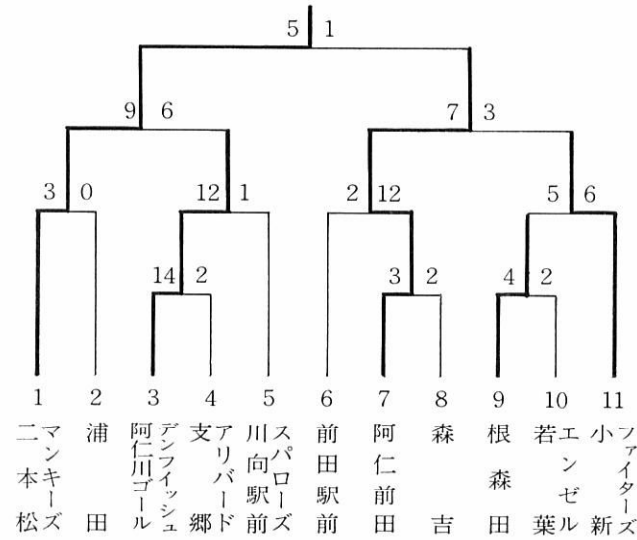
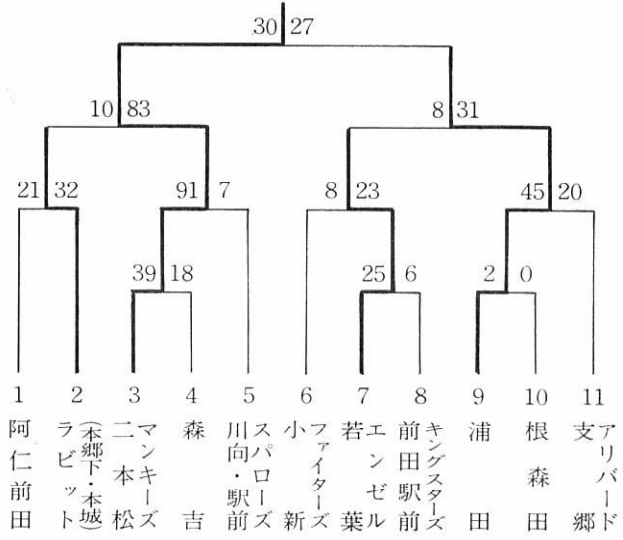
8月17日、健康で安全な出稼ができるようにと森吉町出稼者安全就労集會が前田基幹集落センターで開かれました。近藤町長は、ふるさとを離れて働くことは淋しいことだが、体を大切に家庭を守って下さいとあいさつされました。また橋本職安鷹巣出張所長は、最近、高令化が進み、今までお世話になっていたところからも断られるケースが多く、鷹巣阿仁部の求人13%も減っている。なかでも製造業が40%も落込んでいるなどと近況が報告されました。互助金に加入しましょう。



カメラさんぼ

〔部落対抗ミニバスケットボール大会〕

〔部落対抗少年野球大会〕



二本松マンキーズ W優勝成る

森吉町校外生活指導協議会主催球技大会

お互いに個人の生活を尊重し迷惑にならないように
「近隣騒音防止指導指針」
八月一日から町・県で実施

秋田県の集計によると、昭和五十七年度で、住民からの苦情を受理した四〇七件のうち、八四件（二二％）が騒音に関するものでした。また県内九市が、今年一月から二月にかけて、近隣騒音の被害を受けたかどうか抽出調査したところ、約二四％の人が被害を受けたと回答しています。

騒音規制法では、工場騒音と建設作業騒音を規制しているだけで、近隣騒音は対象外とされてきましたが、現実には迷惑を受けている人が多いことから、秋田県では「近隣騒音防止指導指針」を作成し、八月一日から施行されています。近隣騒音は、「生活騒音」と「深夜営業騒音」の二つに分類し、市町村が県の機関の協力を得て、指導に当たることになりました。

個人を尊重する立場で対処 指導は住民の被害申立てで

1、生活騒音に係る指導
(1) 騒音の種類
イ・音響機器から発生する騒音
ロ・ピアノ、ギター、ドラムなどから発生する楽器音
ハ・冷暖房機器その他から発生

(2) 対象とする営業
イ・飲食店、ロ・喫茶店、ハ・遊技場、ニ・ボーリング場、ホ・原料、材料等置場の運搬音……
指導基準
イ・音の基準
営業施設の敷地境界における音量五五ホン以下

(3) 深夜営業騒音に係る指導
イ・カラオケ装置、ロ・ステレオ装置、有線放送、拡声装置
対象とする営業
イ・飲食店、ロ・喫茶店、ハ・遊技場、ニ・ボーリング場、ホ・原料、材料等置場の運搬音……

2、深夜営業騒音に係る指導
(1) 騒音の種類
イ・カラオケ装置、ロ・ステレオ装置、有線放送、拡声装置
対象とする営業
イ・飲食店、ロ・喫茶店、ハ・遊技場、ニ・ボーリング場、ホ・原料、材料等置場の運搬音……

(2) 指導基準
音の感じかたは、個人によって大きな差がありますが、一般的な基準として、「常識的にみて、日常生活の上で支障とならないと考えられる程度の音量」ということになっています。

3、騒音被害申入先
(1) 町の福祉保健課環境衛生係
(2) 警察署
(3) 鷹巣保健所

4、指導方法
町や県の機関では、被害を受けた住民の申入れに基づいて、騒音発生原因者に対して、指導指針による指導をするほか、必要によっては現地調査をし、営業に係る騒音については、営業書を出し、騒音防止計画書の提出を求めることとなります。

ロ・規制時間
おおむね午後十時から、翌日午前六時まで。但し音響機器の使用自粛時間は午後十一時から、翌日午前六時まで。

入場無料
日 時 58年9月25日(日) 12時30分
場 所 コミュニティセンター・ホール
主 催 米内沢民踊舞踊同好会、三味線同好会、詩吟同好会、錠谷社中、森吉町芸文協
後 援 森吉町公民館、県民踊普及連盟
賛助出演 子すずめ会

おしらせ

物品・書籍等の販売
行為にご注意を！

最近、自治会長を通して物品や書籍等の販売を依頼している業者や団体が多く見られるようになり、また、一般の人達からは、役場を通して販売行為が行なわれているように誤解され、不満も多く聞かれますが、役場では業者や団体の販売行為は許可しておりませんのでお知らせします。

もし、役場の名を語って依頼に行った時は断るか、役場の係を通すようにし、安易に引き受けられないようお願い致します。

(企画開発課)

経営改善資金
— 農林漁業金融公庫 —
融資を受けられる事業
○ 農舎、生産物処理加工施設、農機具など
○ 畜舎などの畜産施設、乳牛・豚繁殖用の導入ほか
○ ビニールハウスなどの園芸施設
○ 果樹・ホップなどの定植、育成
○ しいたけ、えのきだけなどの特用林産物の生産施設ほか
○ コイ・イワナなどの内水面養殖施設
○ その他農林漁業用施設
融資を受けられる者

赤い羽根 共同募金

お互いが幸福でありたい…と願う心は人間として誰れでも同じです。しあわせのうすい人びとのためにあたたかい思いやりを赤い羽根にこめて、社会福祉の進展にみんなが参加しましょう。

危険物取扱者 受験準備講習会
次の会場において行われます。
乙種第4類
10月27日 秋田市文化会館
11月8日 大館市国民会館
11月10日 能代市国民センター
丙種
11月14日 秋田市文化会館
受付 10月11日～18日
試験予定 昭和59年1月上旬
問い合わせ 広域消防署森吉分署
☎ (2) 3119

「父の顔」
米内沢保育所

ちびっこの広場

すずき ひとみ まつはし よしゆき すずき やすひろ

「老人健康調査」にご協力ください。民生委員が調査に伺います。

防犯へたえず心の非常ベル。誘いません誘われません悪の道。

住宅統計調査にご協力を

10月1日現在で全国一斉に住宅統計調査が実施されます。この調査は私たちの生活の基盤である住宅の状況を明らかにするとともに、県や市町村の住宅建設計画、都市計画、環境整備計画などの資料として広く利用されます。

調査対象となる世帯は、全国で約400万世帯。森吉町では180世帯(川向、新丁、長下、滝ノ沢、松山町、七曲、白坂、細越、姫ヶ岱、様田)が調査の対象となっています。

9月下旬から調査員が調査票を配布に世帯を訪問しますので、ご協力をお願いします。



石崎政美 奇延
成田誠子 鷹巣町

ご結婚おめでとう



伊藤 翼 (佳隆・長男) 長野
金 ひろ子 (福雄・三女) 本城町屋
柴田由美子 (甚郎・長女) 本城荒町
村松 誠 (昇・三男) 新丁
奥田和佳子 (博和・三女) 浦田
桜田 友恵 (喜久美・長女) 本城荒町
鈴木恵理子 (重美・長女) 桂瀬
三浦 亜衣 (雄二・長女) 新屋布
庄司 琢磨 (信一・長男) 惣内
織田 啓子 (克弘・長女) 根森田

香典返し

三〇,〇〇〇円
本城下 杉渕喜代司

ご厚志に
感謝申し上げます

善意

近藤 勇藏 (76才) 新町

おくやみ

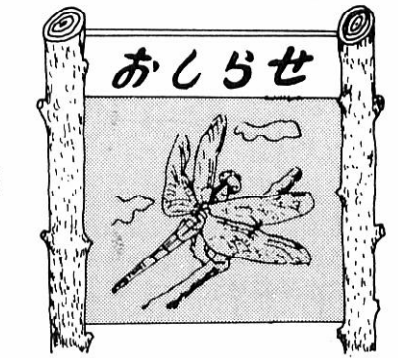


吉原義宏 大館市
片岡たか 浦田
佐藤秀樹 秋田市
佐藤誠子 滝ノ沢

9時30分より正午まで
場所||鷹巣公民館二階ホール
日時||10月4日(火)

職業安定所を通じて安全な職場へ就労しましょう。

秋冬期出稼ぎ者 合同選考会



町営住宅の 入居者を募集

次により、町営住宅の入居者を募集します。

▽募集住宅 田ノ沢 一号

長野岱 五号

▽家賃 田ノ沢月額 八,〇〇〇円

長野岱月額 一五,〇〇〇円

▽入居資格 月収八万七千円以上

十四万一千円以下(但し、法定

控除、扶養控除後の金額)で住宅に困っている方

▽バ切 九月三十日

入居を希望される方は、建設課へ所定の申込書を提出ください。

行政相談を ご利用ください

みなさま方が、常日頃いだいてる役所などの仕事について、困っていることや納得のいかないことなど、お気軽にご相談ください。

【巡回相談所開設】

・10月16日(日) 10時~午後1時

森吉福祉館

・10月21日(金) 10時~午後1時

森吉町役場前田支所

・10月22日(土) 午後1時~5時

コミュニティセンター

◇行政相談委員は、米内沢新丁の

竹田熊三郎さんです。

59年度学生募集

秋田県立衛生看護学院

募集人員

看護科3年課程||30名

看護科2年課程||45名

保健科||50名

助産科||15名

④ 願書受付期間、試験日がそれぞれに異なっていますので直接学院の方へおたずねください。

〒010秋田市千秋久保田町6番10号

秋田県立衛生看護学院 ☎018

8(32) 6169

原稿募集

第30回NHK青年の主張

全国コンクール秋田県大会

参加資格||昭和33年1月16日から

昭和43年4月1日までに生れた

方で、性別、職場、学歴、国籍

は問いません。

応募方法||コンクールのテーマは

次の3つです。テーマの趣旨に

沿ったものであれば題名は自由

につけても結構です。