



# 広報 もりよし

発行・編集 森吉町役場企画開発課 / 印刷 米内沢中央印刷所

No.307



### 町の人口

昭和58年 5月末現在  
住民登録人口

男	4,961 ( 0 )
女	5,433 ( 0 )
計	10,394 ( 0 )
世帯数	2,796 (+8)

## おいしい草だモウ

町営ノロ川牧場の受託放牧が今年も6月1日から始まった。453頭の褐毛と黒毛和種は疫病防止の薬を浴び、番号を付され、飼養者たちの入牧式のあと、次々と緑のジュータンに放牧されました。(最終的には650頭の予定です。)

夏山冬里方式により、10月20日頃までのんびりとした「モウ、し分のない日々をすごされます。

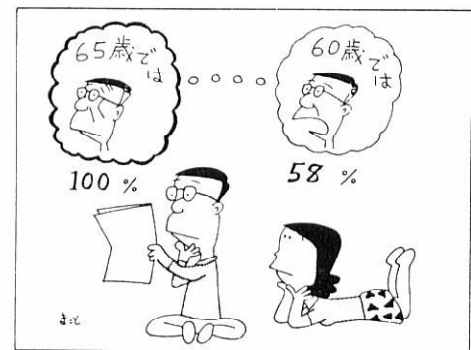


繰り上げ受給

受給開始	減額率 (65歳から受ける額の)
60歳以上61歳未満	42%
61 " 62 "	35%
62 " 63 "	28%
63 " 64 "	20%
64 " 65 "	11%

繰り下げ受給

受給開始	増額率 (65歳から受ける額の)
66歳以上67歳未満	12%
67 " 68 "	26%
68 " 69 "	43%
69 " 70 "	64%
70 "	88%



**ねんきん**  
国民年金の保険料は、一カ月五、八三〇円ですが、失業や少収入などのため、保険料の納付が困難な方は、申出によって保険料が免除される場合があります。七月までに手続きをすれば、今年の四月分から向う一年間は有効です。保険料が免除されても、障害年金などは納めた人と同様の額を受けられますから、滞納のままにせず、必ず係に免除の申出をしてください。ただし、老齢年金は免除を受けた期間だけは三分の一に減らされますので、保険料を納められるようになつたら、すぐに追納をして

**ねんきん**  
国民年金の保険料は、一カ月五、八三〇円ですが、失業や少収入などのため、保険料の納付が困難な方は、申出によって保険料が免除される場合があります。七月までに手続きをすれば、今年の四月分から向う一年間は有効です。保険料が免除されても、障害年金などは納めた人と同様の額を受けられますから、滞納のままにせず、必ず係に免除の申出をしてください。ただし、老齢年金は免除を受けた期間だけは三分の一に減らされますので、保険料を納められるようになつたら、すぐに追納をして

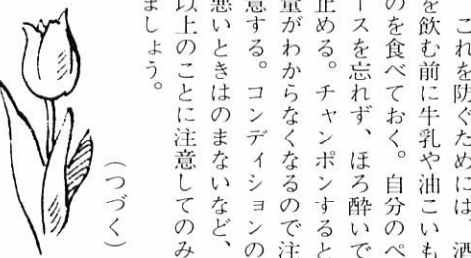
**ねんきん**  
国民年金の保険料は、一カ月五、八三〇円ですが、失業や少収入などのため、保険料の納付が困難な方は、申出によって保険料が免除される場合があります。七月までに手続きをすれば、今年の四月分から向う一年間は有効です。保険料が免除されても、障害年金などは納めた人と同様の額を受けられますから、滞納のままにせず、必ず係に免除の申出をしてください。ただし、老齢年金は免除を受けた期間だけは三分の一に減らされますので、保険料を納められるようになつたら、すぐに追納をして

**個人差がある**  
奈良漬け一切れ食べただけでも赤くなったり、盃一杯でダウンしてしまう人、一升酒を平気で飲む人もいます。このようにお酒には個人差があるので、自分なりの飲み方を知ることが大

**あなたのお酒は 適量ですか?**  
今回は、「アルコールとからだ」について考えてみましょう。

**嗜癖形成作用**  
毎日酒を飲んでると、嗜癖といって、単なる習慣以上に、酒をのまずにはいられない状態になることがあり、これがアルコール中

**悪酔い・二日酔い**  
アルコールの量が多いため毒性の強い代謝産物であるアセトアルデヒドの処理障害がおこるため、吐気、頭痛、顔脈、めまいなどがおこるのである。



**ねんきん**  
国民年金の保険料は、一カ月五、八三〇円ですが、失業や少収入などのため、保険料の納付が困難な方は、申出によって保険料が免除される場合があります。七月までに手続きをすれば、今年の四月分から向う一年間は有効です。保険料が免除されても、障害年金などは納めた人と同様の額を受けられますから、滞納のままにせず、必ず係に免除の申出をしてください。ただし、老齢年金は免除を受けた期間だけは三分の一に減らされますので、保険料を納められるようになつたら、すぐに追納をして

**ねんきん**  
国民年金の保険料は、一カ月五、八三〇円ですが、失業や少収入などのため、保険料の納付が困難な方は、申出によって保険料が免除される場合があります。七月までに手続きをすれば、今年の四月分から向う一年間は有効です。保険料が免除されても、障害年金などは納めた人と同様の額を受けられますから、滞納のままにせず、必ず係に免除の申出をしてください。ただし、老齢年金は免除を受けた期間だけは三分の一に減らされますので、保険料を納められるようになつたら、すぐに追納をして

**ねんきん**  
国民年金の保険料は、一カ月五、八三〇円ですが、失業や少収入などのため、保険料の納付が困難な方は、申出によって保険料が免除される場合があります。七月までに手続きをすれば、今年の四月分から向う一年間は有効です。保険料が免除されても、障害年金などは納めた人と同様の額を受けられますから、滞納のままにせず、必ず係に免除の申出をしてください。ただし、老齢年金は免除を受けた期間だけは三分の一に減らされますので、保険料を納められるようになつたら、すぐに追納をして

**ねんきん**  
国民年金の保険料は、一カ月五、八三〇円ですが、失業や少収入などのため、保険料の納付が困難な方は、申出によって保険料が免除される場合があります。七月までに手続きをすれば、今年の四月分から向う一年間は有効です。保険料が免除されても、障害年金などは納めた人と同様の額を受けられますから、滞納のままにせず、必ず係に免除の申出をしてください。ただし、老齢年金は免除を受けた期間だけは三分の一に減らされますので、保険料を納められるようになつたら、すぐに追納をして

**ねんきん**  
国民年金の保険料は、一カ月五、八三〇円ですが、失業や少収入などのため、保険料の納付が困難な方は、申出によって保険料が免除される場合があります。七月までに手続きをすれば、今年の四月分から向う一年間は有効です。保険料が免除されても、障害年金などは納めた人と同様の額を受けられますから、滞納のままにせず、必ず係に免除の申出をしてください。ただし、老齢年金は免除を受けた期間だけは三分の一に減らされますので、保険料を納められるようになつたら、すぐに追納をして

**全国区**  
↓  
**比例代表選挙**  
政党に投票します

**参議院の選挙制度**  
変わりました!  
立候補は、次のいずれか1つの要件を満たしている政党その他の政治団体(以下「政党」といいます)が候補者名簿を提出して行います。この要件は政党中心の選挙制度にふさわしい政党を定めたもので、他の選挙のように個人による立候補は認められません。  
(1) 5人以上の所属の国会議員を有すること。  
(2) 直近の衆議院議員総選挙又は参議院議員通常選挙における比例代表選出議員の選挙において、全有効投票の4%以上の得票を得たものであること。  
(3) 10人以上の比例代表選出議員候補者及び選挙区選出議員候補者を有すること。

**立候補は...**  
(1) 候補者となるためには、政党の提出する候補者名簿に記載されなければなりません。  
(2) 候補者名簿に記載されることのできる者は、政党に所属する者か、所属して

**立候補は...**  
(1) 候補者となるためには、政党の提出する候補者名簿に記載されなければなりません。  
(2) 候補者名簿に記載されることのできる者は、政党に所属する者か、所属して

**立候補は...**  
(1) 候補者となるためには、政党の提出する候補者名簿に記載されなければなりません。  
(2) 候補者名簿に記載されることのできる者は、政党に所属する者か、所属して

**立候補は...**  
(1) 候補者となるためには、政党の提出する候補者名簿に記載されなければなりません。  
(2) 候補者名簿に記載されることのできる者は、政党に所属する者か、所属して

**立候補は...**  
(1) 候補者となるためには、政党の提出する候補者名簿に記載されなければなりません。  
(2) 候補者名簿に記載されることのできる者は、政党に所属する者か、所属して

**立候補は...**  
(1) 候補者となるためには、政党の提出する候補者名簿に記載されなければなりません。  
(2) 候補者名簿に記載されることのできる者は、政党に所属する者か、所属して

**立候補は...**  
(1) 候補者となるためには、政党の提出する候補者名簿に記載されなければなりません。  
(2) 候補者名簿に記載されることのできる者は、政党に所属する者か、所属して

**立候補は...**  
(1) 候補者となるためには、政党の提出する候補者名簿に記載されなければなりません。  
(2) 候補者名簿に記載されることのできる者は、政党に所属する者か、所属して

**立候補は...**  
(1) 候補者となるためには、政党の提出する候補者名簿に記載されなければなりません。  
(2) 候補者名簿に記載されることのできる者は、政党に所属する者か、所属して

**立候補は...**  
(1) 候補者となるためには、政党の提出する候補者名簿に記載されなければなりません。  
(2) 候補者名簿に記載されることのできる者は、政党に所属する者か、所属して

**立候補は...**  
(1) 候補者となるためには、政党の提出する候補者名簿に記載されなければなりません。  
(2) 候補者名簿に記載されることのできる者は、政党に所属する者か、所属して

**立候補は...**  
(1) 候補者となるためには、政党の提出する候補者名簿に記載されなければなりません。  
(2) 候補者名簿に記載されることのできる者は、政党に所属する者か、所属して

**立候補は...**  
(1) 候補者となるためには、政党の提出する候補者名簿に記載されなければなりません。  
(2) 候補者名簿に記載されることのできる者は、政党に所属する者か、所属して

**立候補は...**  
(1) 候補者となるためには、政党の提出する候補者名簿に記載されなければなりません。  
(2) 候補者名簿に記載されることのできる者は、政党に所属する者か、所属して

ドント式(例)

名簿届出政党等名	A党	B党	C党
名簿登載者数	4人	3人	2人
得票数	1,000票	700票	300票
除数	1	① 1,000	② 700
	2	③ 500	④ 350
	3	⑤ 333 $\frac{1}{3}$	233 $\frac{1}{3}$
	4	250	
当選人数	3人	2人	1人

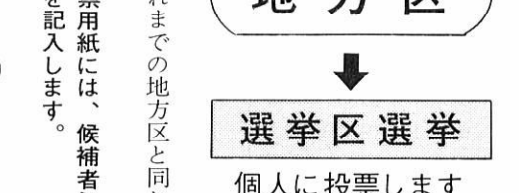
**投票時間について**  
●湯ノ岱、小滝投票区は午前7時から午後4時まで  
●森吉、椋田、桐内沢投票区は午前7時から午後5時まで  
●その他の投票区は午前7時から午後6時まで  
●不在者投票について  
●6月3日(金)から6月25日(土)まで  
●午前8時30分から午後5時まで、森吉町役場本庁と前田支所内で取扱います。  
●詳しいことは選挙管理委員会におたずね下さい。  
☎(2) 3111

**投票は...**  
候補者中心の選挙から政党中心の選挙へ変わったことにより、投票用紙には政党の名称又は略称を記載しなければなりません。個人の氏名を記載すると無効となります(同時に行われる選挙区選出議員の選挙は従来どおり個人の氏名を記載します)。

**投票は...**  
候補者中心の選挙から政党中心の選挙へ変わったことにより、投票用紙には政党の名称又は略称を記載しなければなりません。個人の氏名を記載すると無効となります(同時に行われる選挙区選出議員の選挙は従来どおり個人の氏名を記載します)。

**投票は...**  
候補者中心の選挙から政党中心の選挙へ変わったことにより、投票用紙には政党の名称又は略称を記載しなければなりません。個人の氏名を記載すると無効となります(同時に行われる選挙区選出議員の選挙は従来どおり個人の氏名を記載します)。

**投票は...**  
候補者中心の選挙から政党中心の選挙へ変わったことにより、投票用紙には政党の名称又は略称を記載しなければなりません。個人の氏名を記載すると無効となります(同時に行われる選挙区選出議員の選挙は従来どおり個人の氏名を記載します)。





# みづかな歴史 (15)

## ふるさとの年輪 (4)

### 本城の親杉

本城部落の神社境内に樹齢五〇〇年、樹高四十米、直径二・五米の杉の巨木が長い風雪に耐え本城部落の人人の変遷を見守っている。本城神社に関する記録はないが、言伝によると、地は昔ながらのもので大杉の下に小さな祠を立て祀っていたが火災(年代不明)にあったため明治十三年今の社殿が建立されたという。当地の修験和乗院は森吉氏を称し森吉から引越して来たという。当地八幡神社と阿仁の山神、森吉神社(嶽)の別当をかね、阿仁部神宮の頭襟頭を勤めた人である。本城八幡神社は四月十五日が祭典である。阿仁部の各神社の祭典は本城の祭が



(本城の親杉)

終らないと始らないといわれている。当時すでに大杉の下に祠があるので神社建立から数年の経過が考えられよう。また一説には社殿を建てる

とき地均しのため親杉の根元が数米も土に埋まっているともいわれ、それを考えると、根元の直径は三米にも達するものと思われる。親杉は普通五〇〇年は立っているというのが一般的である。秋元文書によれば本城村はその昔、阿仁本城の地と云われ、村の西、本城神社の上跡跡は城の上と呼ばれ、空堀や古井戸などあり、廓内には、湯殿沢、古館の下など姥帳田畑の字にも残る古跡となっている。戦国の世にはこの館にも幾

度かの栄枯盛衰があったと思われるが今は明かでない。本城城主加成播磨守は文禄元年百二十八石、慶長六年(一六〇一)二百石となり病死している。慶長七年館主松橋高知本城退散を最後に館はじんだとある。親杉の植えられた時期はさだかでないが、本城村の歴史をたどって見ると五〇〇年以上の樹齢は決して不思議ではないと考える。現在阿仁地方における、杉の大木を見ると本城の親杉に勝るものはなかなか見当たらない。枝張りも元気だし更に年輪を刻むことを期待するものである。(工藤与助)

## 図書館 だより

TEL 2-3192

### ▽寄贈 (敬称略)

- ◎農業改良普及所米内沢支所：農業秋田友の会5月号
- ◎県立秋田図書館：秋田県歴史資料目録第19集、秋田県内出版物目録、国典類抄第12巻(資料部)
- ◎アジアニュースセンター：今日の韓国5月号
- ◎真理生活研究所：月刊人

### ▽購入

- ◎町教委：南眺35(秋田高校社会部)町政をすすめる人々(草薙書房編集部)企業に働く人びとの生涯学習に関する調査報告(秋田県生涯教育センター)あさあけ三十年のあゆみ(森吉町農協)収蔵資料目録自然1：県立博物館(秋田県立博物館研究報告第8号(県立博物館))

## 返本について お願い

貸出期限がすぎても、返ってこない本がふえて困っております。長くなりすぎて具合が悪いなどとお考えなら必ずお返し下さい。また、仕事の関係などで開館前か閉館後でなければ時間がとれない場合は、入口の郵便箱に入れておいて下さっても結構です。よろしくお願ひします。期限を守り、みんなで楽しく本を読みましょう。

# 国民健康保険税

国民健康保険の財政は、国の負担金、県の補助金等と、皆さんの納めていた保険料によって運営されております。このため保険給付を確保するため、その一部を保険税として納めていただく必要がないことが、ご理解いただけると思います。

●保険税の決定は毎年6月

その年の保険税は毎年6月に決まりますので、決まり次第保険税決定通知書で金額や計算の内訳をお知らせします。また、世帯内の異動などで保険税が変わった時は、そのつど保険税の変更通知書により、変わった額をお知らせします。保険税は国保の資格を取

●保険税はこうして決まります

皆さんから納めていた保険料は4つの部分で計算されています。  
①所得割額 世帯の所得に応じて計算します。  
②平等割額 一世帯にいくらと定額で計算しま

①均等割額 加入者の数に応じて計算します。  
②資産割額 世帯の資産に応じて計算します。

●保険税は資格ができたその日から

他地区から移転したときや、他の健康保険をやめて、国保に加入する場合、国保の資格はその日から発生します。その分までさかのぼって負担しなければなりません。届け出は早めによませましょう。

●途中加入、脱退の場合の保険税

年度の途中で国保に加入したときは、加入した月から月割で計算されます。また、途中で国保をやめたときは、やめた月の前月までの保険税の分が月割で計算されます。

## 省エネ

▼誰も見ていないテレビはこまめに消すようにしましょう。一日一時間つけっぱなしをなくしたいですね。テレビのつけっぱなしをなくしたいですね。テレビのつけっぱなしをなくしたいですね。

## 被災された納税者の皆様方へ

このたびの日本海中部地震で被災された納税者の皆様方に心からお見舞い申し上げます。

災害を受けられた方々(サラリーマンの方も含みます)については、その被害額の程度によって所得税などの国税が減額されたり、また、納税や申告、申請等の期限が延長される救済の道があり、納期を延長した場合に延滞税等余分の負担をおかけしないことになっております。

手続等については、後日ご相談いたすこととしておりますので、住宅・家財等の損害額を確認し記録しておかれるようお願いいたします。なお、詳しくは大館税務署におたずねください。☎0186(42)0671

# フォトルポ

## マグニチュード7.7

—日本海中部地震—  
大地が揺れ、家々はぐらぐら、また森吉山麓直下型地震かといながら屋外へ飛びだした。5月26日正午、突然襲った過去最大級の大地震(震度5の強震)である。被害は、商店や事業所の商品、資材、倉庫のほか学校等公共施設の廊下や壁の亀裂、落下などで、幸にして人体への被害はありませんでした。被害を受けられた方々に謹んでお見舞い申し上げます。



## 阿仁部防犯総会

—防犯連合会・協議会—  
青少年非行の芽をつむむには、日頃の行動、態度に監視の目が大切で、家庭や地域が結束して見守ってくれるならば必ず美しい豊かな潤いのある町になるでしょう。また、防犯については、われわれ自ら守ろうという意識が先決であり、カギかけ、声かけ運動を推進し、阿仁地域の和を一層深めようと話し合われました。



## 町長目録

- |     |                                   |
|-----|-----------------------------------|
| 1日  | ミーデー                              |
| 2日  | 課長会議、森泉荘理事會                       |
| 4日  | 知事と面談                             |
| 5日  | 駅伝競走大会                            |
| 6日  | 市町村共済役員會                          |
| 9日  | 郡土地改良總會                           |
| 10日 | 営農大学校開校記念                         |
| 11日 | 青少年育成県民會議                         |
| 12日 | 阿仁部防犯連合會及                         |
| 15日 | び連絡所協議會總會                         |
| 16日 | 米小、浦田小運動會                         |
| 17日 | 郡町村會總會                            |
| 18日 | 県町村會總務委員會                         |
| 18日 | 自然エネルギー協議會理事會                     |
| 19日 | 陳情及び全国砂防協會總會(東京)                  |
| 23日 | 阿仁川漁協組合役員會、總會                     |
| 24日 | 県町村會總會                            |
| 25日 | 臨時議會                              |
| 26日 | 阿仁森吉森林組合通                         |
| 27日 | 常總代會、森吉合川                         |
| 30日 | テレビ開局記念祝賀會                        |
| 31日 | 建設省東北地方建設局、秋田営林局、県土木部、県林務部、県商工労働部 |

5月



# 生活の知恵

**家庭用冷凍庫では 二〜三か月が限度**

冷凍食品は保存のきく食品ですが、冷凍庫に入れておけばいつまでも保存でき

冷凍食品は、冷たいわけではありませぬ。冷凍食品は上手に保存し、おいしく食べたいものです。

〈上手な保存方法〉

## 冷凍食品の保存方法

買ってすぐ解凍・調理する食品のほかは、直ちに冷凍庫に入れるわけですが、マイナス十五度以下の温度で保存すれば品質が保てます。しかし、家庭用の冷凍庫は容量が小さく、開閉も頻繁なので、保存期間は二〜三か月を限度とするのがよいでしょう。また、冷凍庫内の温度も上昇させない

ためには、開閉の回数できるだけ控えめに。

〈日付の記入でムダなく使えます〉

冷凍庫に入れた日付をラベルなどに記入し、冷凍食品に張っておくと、古い物から順に解凍・調理するの

便利です。

最近の冷凍庫には、急速

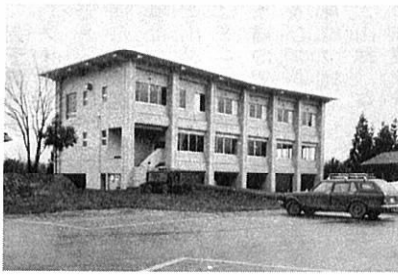
冷凍のできるものがあります。便利にはちがいがありませんが、いったん解凍した冷凍食品を再び凍らせるのは避けたいものです。再冷凍すると、食品のうま味や成分・栄養素が損なわれ、品質が悪くなるばかりでなく早く腐ってしまいます。くれぐれもご注意ください。

(つづく)

(山荘定食)



(グリーンハウス)



秘境の小又峡と太平洋に新緑の季節がやって来ました。昨年新造した森吉丸(75人乗)は湖上遊覧と小又峡を案内してくれます。また、新築されたばかりの太平洋グリーンハウスは

食堂や農産物展示即売所などのほか休憩施設(大広間)をもち、本格的な観光シーズンに万全を期しています。みなさん、新緑とはどんなものか自分の目で確かめてみませんか。

## 湖面に新緑

国民宿舎「森吉山荘」  
太平洋グリーンハウス

## 観光オープン

# 加入しよう

## 農業者年金に

農業者年金制度は昭和四六年一月に発足したもので、その目的は農業者の老後生活の安定を図ると共に農業経営の移譲を通じて経営の若返りや経営規模の拡大を促進することです。

加入資格者はまず国民年金の加入者であること、また被保険者期間(加入期間)が二〇年以上必要であること、加入している期間つまり保険料(月五、七、二〇円)を納める期間が最低二〇年必要ですので、少なくとも四〇才迄には加入しなければなりません。また当然加入者は自分名義の農地面積が五〇アール以上ある農業経営主であることが要件となっています。他に任意加入制度もあります。

年金額は保険料を納めた期間を基に算定されますが途中で資格を失っても三年以上納めれば保険料相当分の一時金が給付されます。この年金は国民年金を補充する役割をもっており満六〇才に到達した後継者(三年以上農業に従事した直系単属の一人であること)に農業経営を移譲した場合は経営移譲年金が支給され、現在大正十二年以前に生れた加入者が手続き中で年額平均六〇万円位、これは保険料の支払期間によって夫々異なります。経営移譲年金を受給するためには加入者名義の農地全部を後継者に移譲することが条件になっています。

六五才以降は国民年金に加えて農業者老令年金と六五才迄は十分の一の額の経営移譲年金が支給される形になっています。

くわしくは農業委員会事務局か農協、または最寄りの農業委員に御相談願います。

〔野球場スタンド工事〕

●場所 米内沢字七曲 93  
◆請負額 1,820万円  
◆落札者 秋田土建株式会社

※工事中付近住民にご迷惑をおかけすると思いますがご協力をお願いします。

## らちがあかない

「催促しても、一向にらちがあかない」「まったく、ふらちなやつだ」といった会話に出てくる「らち」という言葉は、漢字を当てると両方とも「埒」になりま

## ことば

漢語の「埒」は、もともと低い垣根、土手、馬場の囲いなどを言いましたが、わが国ではもっぱら馬場に設けられた柵(さく)の呼称に用いられました。それが後に、物の周囲をめぐる境界の名となり、物事の区切り、決まりから転じて、秩序・おきての意味にも使われています。「不埒」といえば不法行為を指す言葉です。

「らちがあかない」は、区切りや決まりが明らかでない意味から、物事をうまく説明できなかつたり、仕事の手際よくはかどらないことをいいます。

「らちがあく」には、三月の奈良春日祭で、昔、参詣者をさばくため柵を開けたからとする説がありますが異説も多くはつきりしません。由来を知ろうとしても「らちがあかない」ことになりそうです。

皆さんからの写真、話題の提供をお待ちしております。

# フォトルポ

## 山開き

森吉山(1,454m)の山開きは、残雪光る5月15日に行われました。残雪、若葉、ブナ林、風、空気と下界では味わうことのできない大自然に、その美しさとすがすがしさを満喫していました。横手から参加された人は、あれが田沢湖、左が岩手山などと指差し、360度のパノラマを楽しみ、ケルンをバックに記念写真を撮っていました。



## 交通安全大パレード

一米内沢支部一

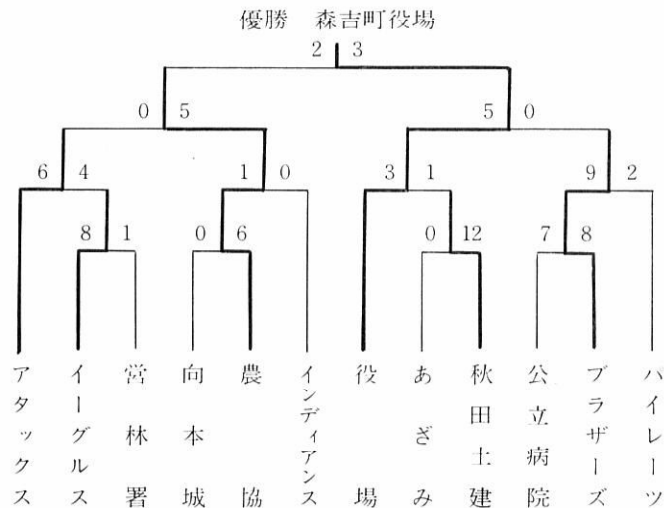
春の交通安全運動中の19日、園児・児童・交通安全母の会ら400人が米小鼓笛隊、米高ブラバンの先導で目抜き通りをパレードし町民に無事故を訴えました。母の会の黄色いマフラーに書かれている「止まりませ、待ちませ、車のきれるまで」をみんなで守りましょう。



## スポーツ



## 森吉町社会人野球春季大会



## 結核検診

六月二十日から七月十四日まで、例年どおり結核検診を行ないますので、各部落等で対象者は全員受けて下さい。各部落の日程は後日各家庭に連絡します。

## 防犯灯寄贈

東北電力

東北電力鷹巣営業所では一日からの「春のサービス旬間」にあたり、松沢所長らが当町をおとすれ防犯灯二基寄贈されました。(寄贈累計は六十五基となりました。)

また、旬間行事としてプールや保育所の電気設備点検なども行われます。

## 寄贈

冷凍のできるものがあります。便利にはちがいがありませんが、いったん解凍した冷凍食品を再び凍らせるのは避けたいものです。再冷凍すると、食品のうま味や成分・栄養素が損なわれ、品質が悪くなるばかりでなく早く腐ってしまいます。くれぐれもご注意ください。

(つづく)

## もの知り

日本で天気予報が最初に発表されたのは6月1日、明治17年のことである。すでに前年から天気図を作成していたし、暴風警報も出すようになっていた。それを担当していたお雇い外人クニッピンが予報を出そうとしないうちに、上司が「予報を出せ」と命じたという。

「全国一般風ノ向キハ定マリナシ、天気ハ変ワリヤスシ、タダシ雨天ガチ」これがその歴史的な天気予報の第1号である。

## 土砂災害防止月間 6月1日~30日 雨ふれば地ゆるむ

●土砂災害はあっという間におそってきます。  
●気象状況によく注意し、安全な所に避難しましょう。

◎柔道用量 米内沢高等学校柔道部OB(会長近藤貢さん)より森吉中学校柔道振興のために畳五十枚が寄贈されました。

着用していますか、シートベルトとヘルメット



おし  
らせ



虫に刺された時にだけ発病します。

の症状

体がだるくて食欲がなくなり頭痛やさむけを伴って高熱がでてきます。

(2) 予防対策

① ツツガ虫の生息を助ける野ネズミの駆除を行うとか特定の時期に殺ダニ性化学薬品を散布する。

▽申込み先 森吉町役場建設課管財係まで  
電話 (2) 31111

危険物取扱者試験

願書受付期間

昭和58年6月24日から7月1日まで

試験日

昭和58年7月29日(金)

◎試験案内は福祉保健課にあります。

願書希望の方は、広域消防本部へお申込み下さい。

ツツガ虫病

ツツガ虫病は「ツツガ虫病リケツチア」によって起る病気で、これを体内にもつていた「ツツガ虫の幼

新聞購読の勧誘

新聞の販売員が突然お宅にやってきて「うちの新聞をとって下さい。とってくればら時計をさし上げます」

「一ヶ月ただにします」と言われて困ったことのある方も多いと思います。このような行為は、景品表示法によって禁止されています。勧誘があったときは左記にご連絡下さい。

県民生活課 ☎0188 (60) 12111 & 12112

踏切事故防止

◎踏切前では一旦停止し、安全を確かめてから通行しましょう。

◎せまい踏切では、無理にすれちがいをすることなくお互いゆづり合って通行しましょう。

◎踏切上でエンストしたり、踏み外した場合は、あわてずにまず列車を止めましょう。(非常ボタンを押す。発炎筒をたく。赤色の旗や上着、帽子をふる)

◎車には発炎筒、赤ランプ、赤色の旗を備えましょう。

慶弔

5月

お誕生 おめでとう



武石 絃子(道春) 裏町

渡部 結香(健一郎) 日栄

武石 恵美(茂久) 根小屋

武石 彩香(仁) 根小屋

金 香里(達郎) 本城

近藤 亨(一治郎) 本丁

根田 直和(輝男) 長野

工藤真奈美(保夫) 大俗

吉田 和也(伸一) 惣瀬

吉田 正樹(敬二) 通町

武石 聖子(竹美) 前田駅前

ご結婚 おめでとう



渡辺 健作 根小屋

佐藤 幸子 鷹巣町

鈴木 清 向本城

鈴木 幸子 向本城

岸野 正和 五味堀

小松原ひろ子 大館市

三浦 武 根森田

加島 孝子 秋田市

新林 誠一 止

伊藤多鶴子 秋田市

佐藤 清 桂坂

富山 睦子 鷹巣町



おくやみ

佐々木キクエ(65才) 本丁  
工藤 福松(78才) 奇延

近藤 和乎(88才) 駅前  
庄司 勝蔵(83才) 惣内  
吉田新太郎(87才) 様田

善意

次の方々から社会福祉協議会に善意が届けられました。

香典返し

▽松浦作次さん(前田駅前)から亡妻洋子さんの香典返し

▽鈴木重美さん(桂瀬)から亡母キクさんの香典返し

▽川口富夫さん(裏町)から亡父山三郎さんの香典返し

▽庄司栄幸さん(惣内)から亡父勝蔵さんの香典返し

▽工藤弘さん(奇延)から亡父福松さんの香典返し

▽佐々木宏一さん(本丁)から亡母キクエさんの香典返し

寄付金

▽桜井貞子さん(川向)から拾得物の返金一万円が寄付されました。

ご厚志に感謝申し上げます

6月30日は

自動車税の納期限です。忘れずに納めましょう。

北秋田県税事務所

交通事故のご相談は、お気軽に。無料でご相談に応じております。

◎毎月第1木曜日

午前9時30分～午後3時

◎専門の相談員が親身になって相談に応じます。

北秋田福祉事務所  
森吉町 役場

事故相談係 (2) 31111