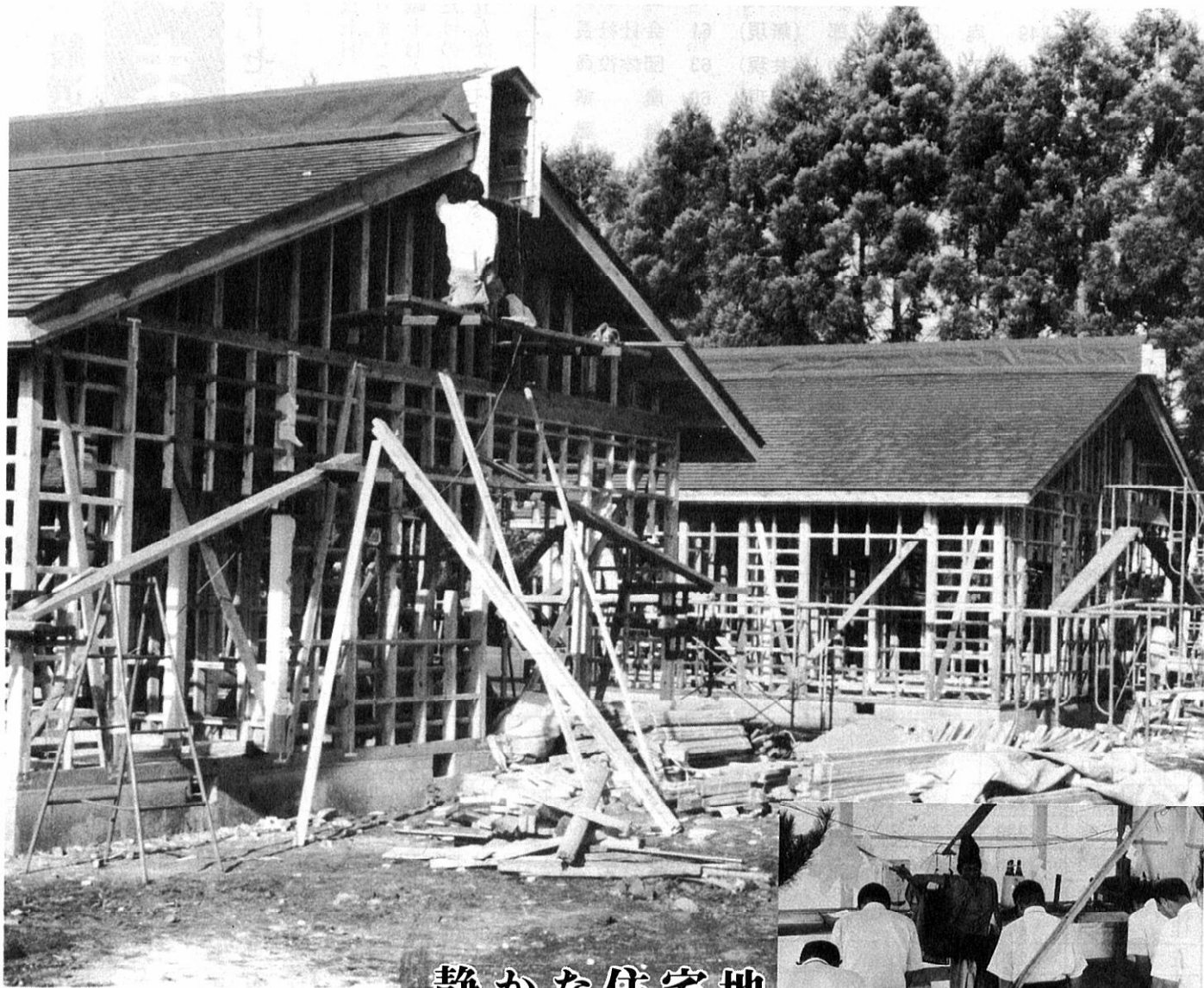




広報 もりよし

発行・編集 森吉町役場企画開発課 秋田県北秋田郡森吉町
米内沢字七曲51 /印刷 米内沢中央印刷所

No. 334



静かな住宅地

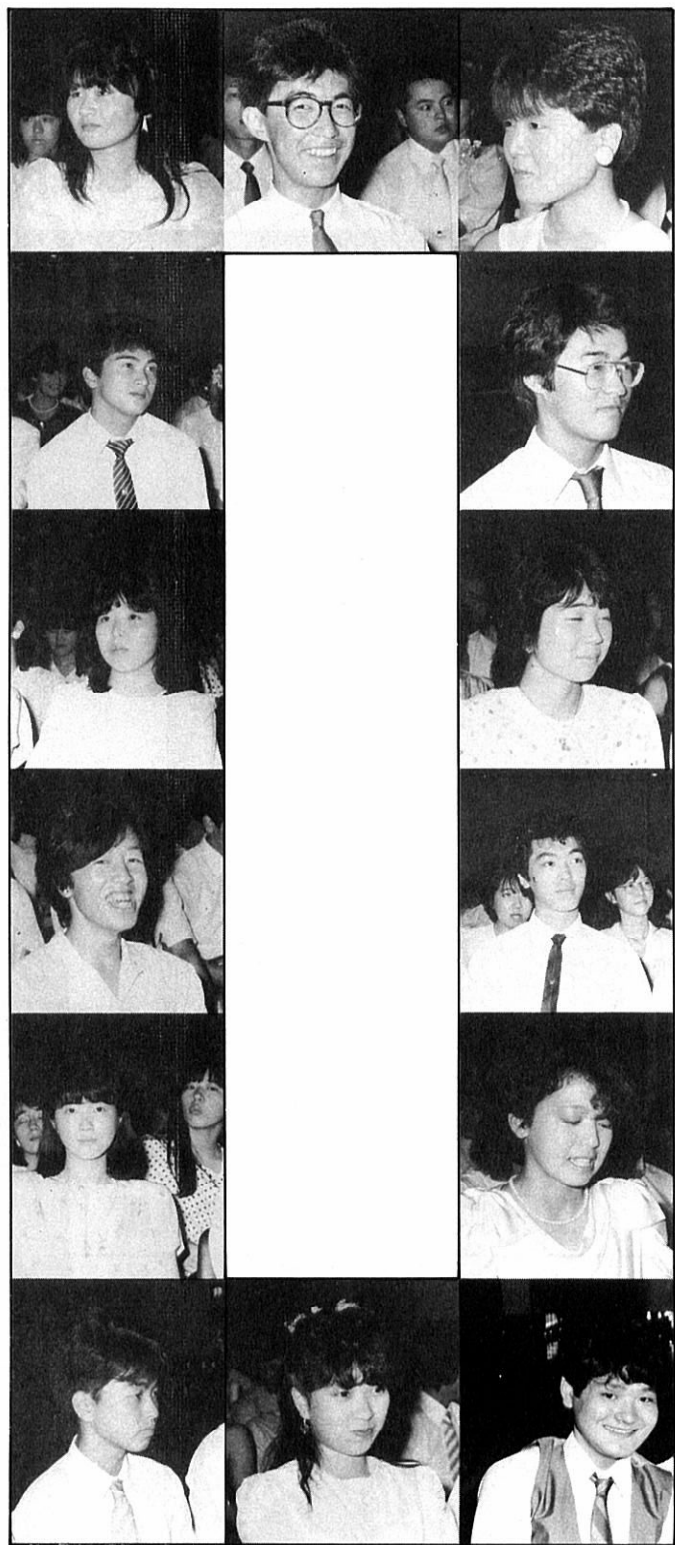
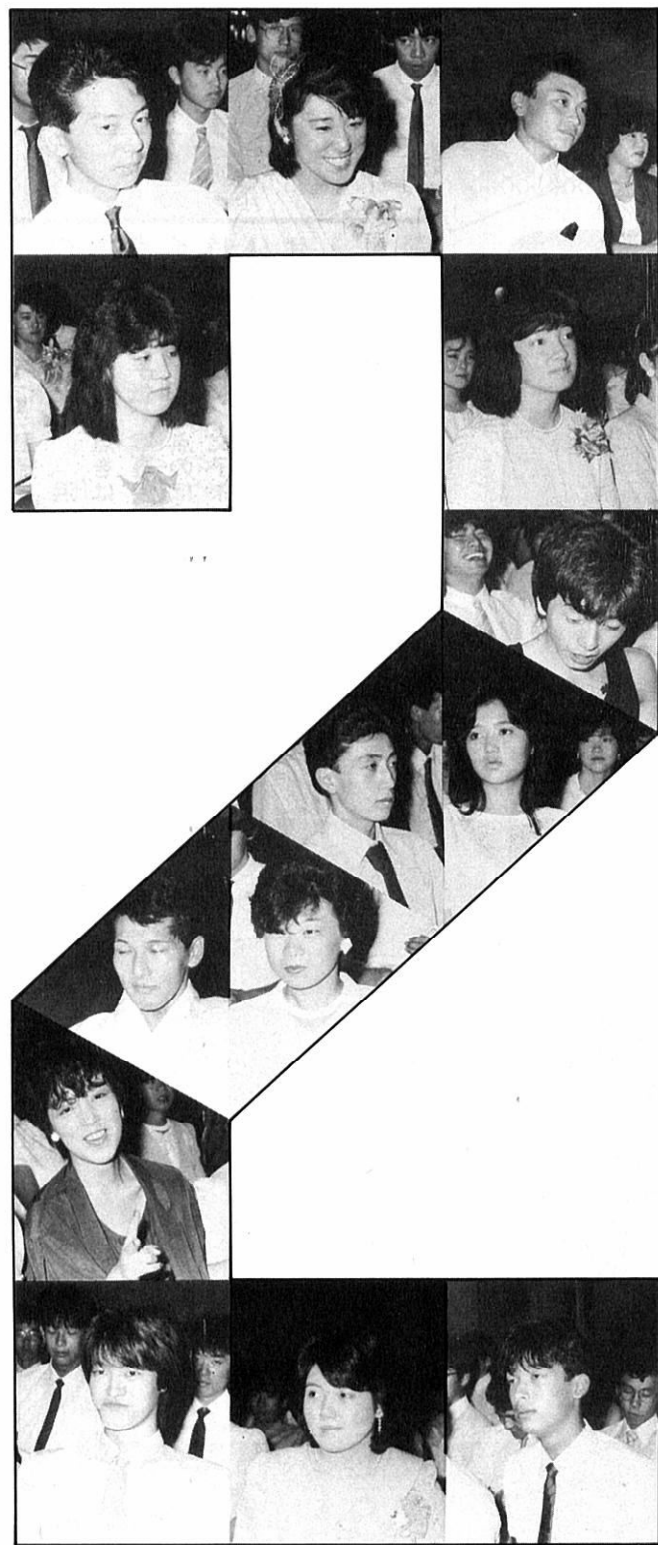
米内沢高校向いの静かな環境の中に、新しく6戸の町営住宅(第2種・木造平屋建58.8㎡)が建設中である。棟上げ式もとどこおりなく終り、53年に建設された10戸と併せ、長野岱住宅団地として大きく生まれかわろうとしている。

—町の人口—

昭和60年 8月末現在
住民登録人口

男	4,869 (+11)
女	5,330 (+12)
計	10,199 (+23)
世帯数	2,788 (+1)





赤石 俊幸
藤島 利智子

今日から私達は、法律的にも国家の一員として貴重な権利を付与されると同時に、義務を負うことになる。現在の青年の評価は、個人主義であり責任感がなく、ものに対する価値判断が甘すぎる言われていて。これからは一社会人として人格が認められることから、もつとつぶさに生活を見つめ、社会に責任ある行動が期待されなければならぬ。そのためには、職業を愛し、仕事に忠実に、社会的分業の中の一人としてその役割を果たす意識をもつことである。さらに世の中の変動を冷静にみつめ、それに対応する力を養うことである。成人を機に「強い信念と責任をもって人類の平和のため尽します」選挙権は自分の判断で正しく行使します「自ら社会道徳の高揚につとめ、森吉町の善良な町民になります」と決意のこぼをのべられました。

決意表明

昭和六十年度の成人式が、八月十五日コミュニティセンターで行われ、一七一名の方が二十才の切符を手に入りました。

近藤町長、北林県議、三浦議長らが式辞や来賓としての祝辞をのべられたあと、秋田経法大講師の野添憲治先生が「新成人のために」と題して講演されました。

昭和60年9月5日執行 町議会議員一般選挙開票結果

得票数	立候補者	年齢	職業
1 当選 428	吉田法仁 (無新)	31	農業
2 当選 412	桜井忠雄 (無新)	42	会社社長
3 当選 407	高島昭二 (無現)	58	会社社長
4 当選 382	春日一文 (無新)	35	農業
5 当選 375	加賀松蔵 (公現)	50	会社員
6 当選 374	佐藤茂男 (無現)	57	会社員
7 当選 370	三浦富三郎 (無現)	58	農業
8 当選 357	春日雷護 (無新)	59	農業
9 当選 355	石川作治 (無現)	62	団体役員
10 当選 349	奥田逸郎 (無現)	61	会社社長
11 当選 326	工藤与助 (共現)	63	団体役員
12 当選 321	板垣清 (無現)	60	農業
13 当選 293	山本末吉 (無現)	56	無職
14 当選 277	竹田為助 (無現)	58	農業
15 当選 276	赤石元治 (無現)	75	無職
16 当選 274	柴田健治 (無現)	55	農業
17 当選 254	庄司元太郎 (無現)	61	農業
18 当選 251	北林祐太郎 (無現)	65	農業
19 当選 244	播磨忠金 (無現)	55	農業
20 当選 241	鈴木雄一 (無元)	64	農業
21 当選 233	九島喜蔵 (無現)	75	農業
22 当選 218	石崎長 (無新)	61	農業
次点 147	奈良与一 (無現)	63	農業

▷投票総数 7,201票 ▷投票者数 7,201票
▷有効投票 7,165票 ▷無効投票 36票

新議員決まる

投票率は93・79パーセント

任期満了に伴う森吉町議会議員一般選挙は五日、投票が行われ、即日開票した結果、二十二人の新議員が決まりました。今回の選挙は現職四人が引退、定数二十二議席に対し、現職十七人、元一人、新人五人の二十三人が立候補。定数を一人上回るだけの少数激戦となりました。結果は、現職十六人、元一人、新人の五人は全員当選されました。



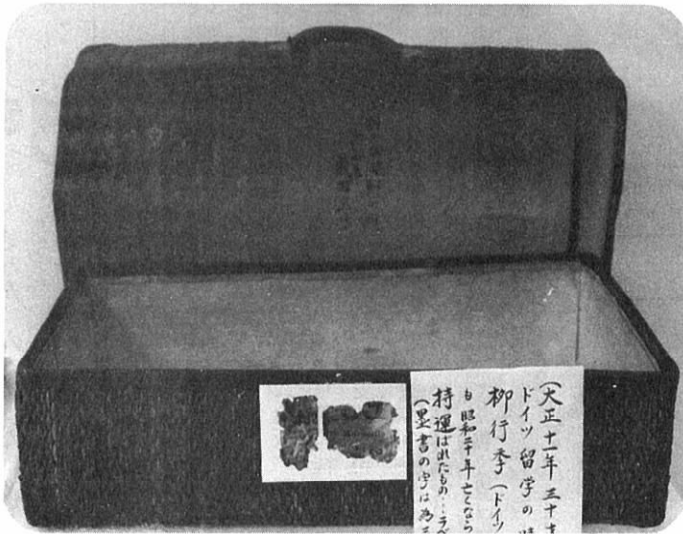
区分 投票区	当日の有権者数 (人)			投票者数 (人)			棄権者数 (人)			投票率 (%)		
	男	女	計	男	女	計	男	女	計	男	女	計
米内沢	1,000	1,106	2,106	914	1,036	1,950	86	70	156	91.40	93.67	92.59
浦田	247	279	526	222	272	494	25	7	32	89.88	97.49	93.92
本城	226	252	478	216	248	464	10	4	14	95.58	98.41	97.07
米内沢駅前	233	247	480	221	239	460	12	8	20	94.85	96.76	95.83
長野	258	287	545	230	264	494	28	23	51	89.15	91.99	90.64
大野岱	69	63	132	63	61	124	6	2	8	91.30	96.83	93.94
桂瀬	141	156	297	134	152	286	7	4	11	95.04	97.44	96.30
五味堀	250	268	518	236	260	496	14	8	22	94.40	97.01	95.75
前田	315	396	711	289	378	667	26	18	44	91.75	95.45	93.81
小又	284	318	602	251	294	545	33	24	57	88.38	92.45	90.53
新屋布	160	179	339	150	172	322	10	7	17	93.75	96.09	94.99
巻淵	162	189	351	152	182	334	10	7	17	93.83	96.30	95.16
桐内沢	24	21	45	21	21	42	3	0	3	87.50	100.00	93.33
様田	82	89	171	76	84	160	6	5	11	92.68	94.38	93.57
森吉	127	146	273	123	142	265	4	4	8	96.85	97.26	97.07
小滝	33	39	72	31	37	68	2	2	4	93.94	94.87	94.44
湯ノ岱	15	17	32	14	16	30	1	1	2	93.33	94.12	93.75
計	3,626	4,052	7,678	3,343	3,858	7,201	283	194	477	92.20	95.21	93.79

▶ 明治42年頃 秋田師範在学中

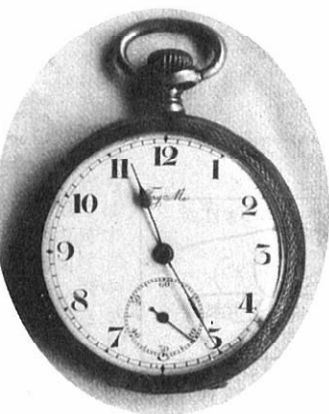


▲ 幻の管弦楽曲とされていた「二つのローマンス」の自筆楽譜が先ごろ東京の国立音楽大学で発見された。第一曲「青い帆」百二十六小節、第二曲「湖底の薔薇」百九十八小節で末尾に「1924.6~8月 ベルリンにて」と署名している。この未発表曲は11月8日に国立音楽大学で初演奏されることになっている。

▶ ドイツ留学の時持っていた柳行李



▲ 顕彰碑と文子夫人 (旧米小跡)



▼ 愛用した時計

▶ 「浜辺の歌」表紙 (太陽楽譜)



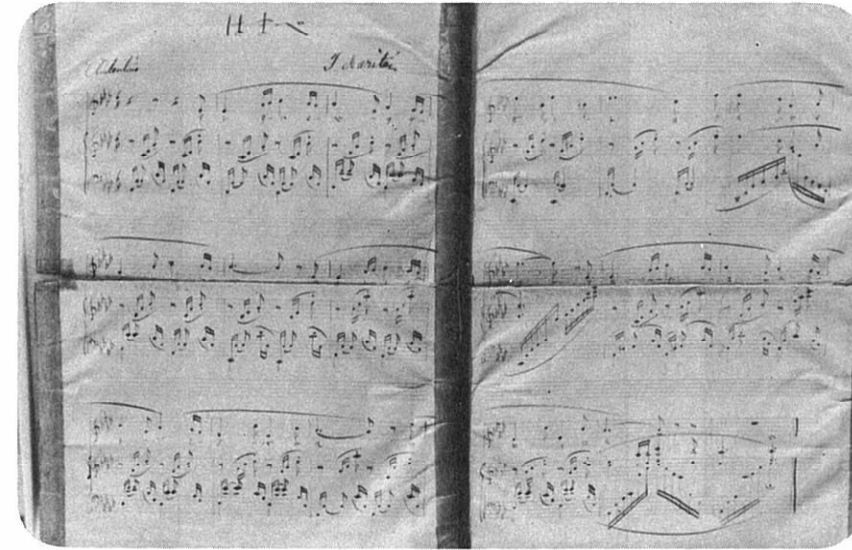
▼ 肖像画 (鈴木満氏)



「浜辺の歌」など 森吉町に「里帰り」、成田為三先生の遺品

成田為三先生の遺品

▶ 「浜辺の歌」の自筆原譜



▶ 楽譜表紙



▶ 準備場在学記念 (明治41年6月1日)

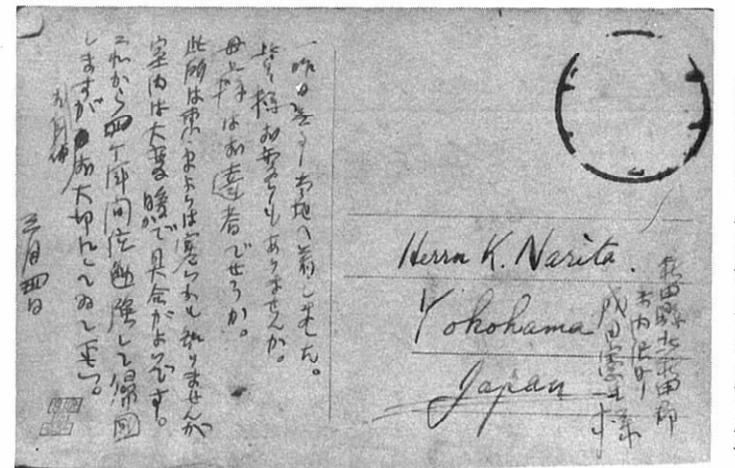


生まれ故郷に「里帰り」した成田為三先生の主な遺作品は、「浜辺の歌」や「望郷の歌」の自筆原譜八点をはじめ作曲楽譜三十八点、色紙、手紙、写真、愛用の和服、ネクタイ、時計など八十点のほか、ドイツ留学時に持参した柳行李、文字未亡人が大切に持っていた新婚旅行のときの写真など十一点も合わせて生誕の地を踏まれた。快く引受けてくれた文字未亡人や東京国立音楽大学に感謝申し上げるとともに、その一部を紹介いたします。

▶ 新婚旅行 京都嵐山にて



▶ ベルリンから 兄 成田憲生氏あての絵はがき (大正11年3月4日付)



ねんきん 新しい国民年金 給付の種類

- 現在の国民年金の給付は――
- ①老齢年金、通算老齢年金
 - ②障害年金
 - ③母子（準母子）年金
 - ④遺児年金
 - ⑤寡婦年金
 - ⑥死亡一時金
- の六つに分かれており、このほか付加給付としての付加年金があります。

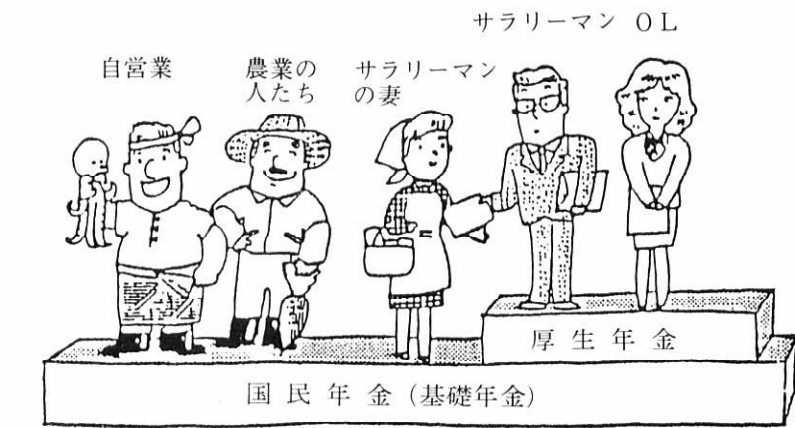
――六十二年四月からは――
新しい国民年金では、

- ①老齢基礎年金
- ②障害基礎年金
- ③遺族基礎年金

の三つに整理されます。なお寡婦年金、死亡一時金、付加年金は第一号被保険者に限って支給され独自給付となります。

二つ以上の基礎年金を受ける権利のある人は、どれか一つの基礎年金を選ぶこととなります。

厚生年金の加入者は、また厚生年金に加入している第二号被保険者は、国民年金と厚生年金の両方の制度に加入することになり、給付の種類も老齢厚生年金、障害厚生年金、遺族厚生年金の三つがあり、それぞれ国民年金の基礎年金に上乗せの給付となります。いわば二階建ての給付となるわけです。



（注）第1号被保険者＝20歳以上60歳未満の農業・商業などの自営業者
第2号被保険者＝厚生年金の加入者
第3号被保険者＝厚生年金の加入者によって生計を維持されている配偶者、具体的には健康保険の被扶養者となっている配偶者であって20歳以上60歳未満の人

十歳までしか掛けられませんが、六十歳になっても資格期間の二十五年を満たしていない人などのため、六十歳以上六十五歳未満の人も任意加入できるようにします。

〓満期おめでとう〓
今月めでたく六十歳になられた方
藤本作治（白坂）関口キサ（神成）佐藤マリ子（桂坂）
繰り上げ支給を希望される方は一定の割合で減額され六十五歳になってもその割合は変わりませんのでよく考えて手続きをするようにして下さい。

高額療養費制度

高額療養費制度は医療費の負担を軽減するため一定額以上の医療費については、国保で負担するという制度です。



高額療養費の制度

一人の人が、一カ月（暦の上で月）の一日から末日まで、一つの病

院・診療所に五万一千円（住民税非課税世帯は三万円）以上の医療費を自己負担して支払った場合は、五万一千円を超えた額は全額、あとから払い戻されます。

これが高額療養費の制度です。

一カ月三万円以上が二回以上の場合

一つの世帯で、一カ月に三万円（住民税非課税世帯は二万一千円）以上の医療費の支払いが二回以上ある場合は、合算して五万一千円を超えた分は全額、あとから払い戻されます。

年四回以上の世帯

一つの世帯で、高額療養費の限度額いっぱい（五万一千円）の医療費を一年間に四回以上支払った場合は、四回目以後から、五万一千円を超えた額から三万円（二万一千円）を差引いた額が、あとから払い戻されます。

長期療養を要する病気

高額な治療を長期間うけなければならぬ病気（血友病と人工透析が必要な慢性じん不全）については、高額療養費の支給対象額は一万円を超える額となります。

この場合、市町村窓口で「特定疾病療養受療証」の交付を受けて、病院の窓口で提示すると月一万円の支払いで済みます。

自己負担額計算の基準

自己負担額5万1千円の計算の基準は次の通りです。

- ① 暦月によって計算
一カ月というのは、暦の上で月の一日から月末までのことです。
- ② 病院・診療所ごとに計算
たとえば、甲の病院と乙の病院へ同時にかかっている、自己負担分として、甲へ六万円、乙へ二万円を支払った場合は、甲の分については九千円支給されますが、乙の分については支給されません。
- ③ 歯科は別
一つの病院・診療所に、内科などの科と歯科がある場合、歯科は、別の病院または診療所として扱います。
- ④ 総合病院
総合病院の各診療科は、別の病院・診療所として扱います。
ただし、総合病院の入院患者が他の科の診療を受けたときは合算されます。（そのときでも歯科は別）
- ⑤ 入院と通院
一つの病院・診療所でも、入院と通院は別に扱い、合算しません。
- ⑥ 差額ベッドなど
保険診療の対象とならない差額ベッド代や自由診療の場合の歯科の医療費などは、ここでいう自己負担に入りませんから、ご注意ください。

保健だよりで健康を守る

腰の痛みをなおすには

俗名キックラセンキ。寝たきりで床上に寝がえりもできないとて、往診を求めてくる。術者が介添してのなおし方は。

① 術者が両手指をもって両膝脇を探索と患側に凝結がふれる。圧するととても痛い。

(A) 痛い側の足のカカトを床につけたまま、足先をあげさせる。術者は足甲から抵抗を与えてやる。
(B) しばらくして、ストンと急速に脱力させて足先を落とさせる。凝結は消失し、圧痛もない。

②

両手を尻の下に差し入れて、仙腸関節稜にそい外側を中指頭で指圧しながら探索と最大圧痛点がある。

② 両膝を折り立て、足も膝も互いにくっつけたまま、左右に倒してみる。痛い動きと気持ちよい動きが左右で異なっていたら、気持ちよい運動をくりかえすとよくなる。

③ うつぶせに寝て、片方ずつ膝を折りあげ、同側の腋の下に向けて脚をちぢめてみる。どちらかやりにくいほうは頑張りないうりやすいほうをくりかえす。腰痛はよくなり、背中もラクになる。動きが左右平均すれば、よくなった証拠。

③ 痛い側の膝を外側に倒させて、術者は外側から膝頭をすくうよう支えて抵抗を与えてやる。十分に押し倒させてから、力をためておいて急に脱力させる。再び先の圧痛点をさぐってみて痛みがとれていれば、もはや腰痛は解消。正座が痛くなくなれば、歩行も可能。

★一発で成功しなければ十分に2～3回やる

7月号では立っての腰痛のなおし方を紹介した。人間は立っていても寝ていても動ける。今月は寝ていてのなおし方。（1人でできる）

①

おおむけになり、左右の足をかわるがわるカカトに力を入れてのばすようにふんばってみる。気持ちよくのびるほうと渋いほうがあったら、気持ちよいほうを何回かくりかえす。

(その2)



国勢調査

にご協力を

＝ 10月1日全国いっせいに行われます ＝



調査票は、マークシート方式として調査票に印刷された二ミリ×四ミリの枠(□)内に黒鉛筆で

調査票はマークシート方式になっています

調査票は、マークシート方式として調査票に印刷された二ミリ×四ミリの枠(□)内に黒鉛筆で記入する前によくお読みください。また、国勢調査についての疑問、お問い合わせなどについては、調査員または役場統計担当におたずねください。

国勢調査員が九月下旬から皆様の自宅にお伺いします。その際に調

九月下旬から国勢調査員がお伺いします

来る十月一日には、国勢調査が全国でいっせいに行われます。国勢調査は大正九年に第一回の調査が実施されて以来、五年ごとに行

今回調査の対象は約一億二千万人と見込まれています

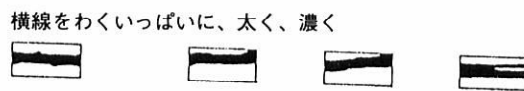
われ今回は十四回目になります。今回の調査では、全国で約一億二千万人、約三千八百万世帯が対象となると見込まれています。

調査票の記入のお願いのために、調査員が九月下旬から皆様の自宅にお伺いします。その際に調査票とともに記入方法などを示した「国勢調査についてのお願い」を一緒にお配りします。

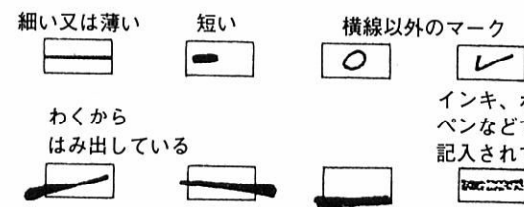
調査票に記入する際のお願い

- かならず黒鉛筆で記入してください。
- 答えをマークで記入する個所は、わく内に太く濃く、はっきりと横線を記入してください。
- 文字や数字で答えるところは、わく内(□)からはみ出さないように記入してください。
- 誤って記入したときは、消しゴムできれいに消してください。

○ 良いマークの例



× 悪いマークの例



国勢調査から得られる統計は行政施策の重要な資料となります

国勢調査の調査票は統計を作る目的以外に使用することは決してありません。また、調査員をはじめ調査関係者は、統計法という法律によって調査票の内容を他に洩ら

ありのままを記入してください

したりすることを固く禁じられています。どうぞ、安心してありのままを記入してください。

国勢調査によって、わが国全体の人口が正確に把握されるほか、都道府県や市区町村ごとの人口、あるいは男女別、年齢別、産業別などの人口構成も明らかになります。さらに、急ピッチで進行するわ

帯、昼間の人口および世帯の状況の把握などにも重点が置かれます。つまり、現在わが国が抱えているさまざまな問題を的確にとらえることができそうです。そのため、調査の結果は、国および地方公共団体の行政施策の重要な資料となります。

みづかな歴史 (42)

サギ、サギ

標高三〇九メートルの倉の山の頂上に三吉神社が祀られている。太平山の頂上にある総本宮三吉神社の分祀である。この三吉様に毎年梵天を奉納する米内沢共勇会の三吉神社サギサギが、今年も八月十五日に行われた。

熊野神社より出発し、米内沢本郷地区内を相撲取り姿の共勇会員が、半紙で作った垂紙(しで)を竹の編串にたくさん下げた大梵天を掲げて練り歩き、倉の山を目指す。笛と小太鼓の音に合わせ、「サギサギ、どっこいサギ、お山にはつらい、こんごうどうしよ、いつになのはい、なむきみよう、ちようらい」(懺悔懺悔、六根懺悔、御山八丈、金剛道者、一々礼拝、南無婦命頂礼)と唱える。

真言密教の唱文らしく、山岳信仰の形式をとっている。「くい改めん、くい改めん、六根(目、耳、鼻、口、身、意)の汚穢(おわり)をくい改めん、この気高い御山にきて、業を修めんとする。一生懸命礼拝致します、我が生命をまさに捧げて」というような意味である。

唱文は旧暦八月一日の岩木山神



梵天を奉納する若勢たち

社のお山参詣と同じであったが、今は多少の違いがある。訛による変化であろう。また、お山参詣の掲げ物は、色とりどりの御幣や幟(のぼり)であるが、共勇会のは白い梵天となっている。梵天は秋田赤沼の太平山三吉神社の里宮で例年正月十七日の奉納祭が有名である。この奉納も、元は山頂の神社への奉納であつたらしいが、今は里宮へと変つてきている。また、この梵天は竹で組んだ串に色とりどりの布を垂らしているところは、

共勇会の梵天と異っている。梵天はもとと婆羅門教の神であるが、仏教とともに受け入れられたといわれるが、柳田国男先生によれば、祭の標示、また神の馮り代(よりしろ)をホデといったが、この古語がボンデンに化したのではないかという。

梵天の最上部にはネズミが取り付けられている。白い梵天が豊に穂った稲穂を模したもので、ネズミは古くから豊稔のシンボルで、ネズミが寄りつく程の豊かな作物を祈る耕作者の熱い思いを託したものである。

米内沢共勇会の梵天奉納祭の起源は不詳であるが、明治四十二年の時の神官鈴木寛蔵氏の日記に「旧暦八月十七日若勢三吉神社の祭に倉ノ山に登る。御幣を受けに来た」とあり、それ以前に行われていたことは確かである。また明治八年九月十八日、松岡駒蔵工の「倉能山講中、御神酒勘定帳入」八月十七日の木箱が残っており、倉の山への参詣の古さを物語っている。現在は昨年より八月十五日となっているが、猛暑の中五穀の豊稔と、無病息災、諸厄清拔を祈り、山頂に奉納された白い梵天に地域の温い心の通いは、時代を重ねて受け継がれ、今もなお汗とともに輝いている。

なお根小屋共友団の奉納祭はこの九月十日に行われる。(鈴木正和)

小野岡 清さん 学校安全の功労で表彰



小野岡清さん(米内沢大杉、73才)は、8月4日鹿角市で行われた秋田県学校保健研究大会

において財団法人県学校保健会長より表彰されました。小野岡先生は、昭和11年から森吉町に歯科医院を開業し、地域住民の健康に多大な貢献をしてきております。昭和17年から43年間にわたり、学校歯科医として、児童の口腔衛生思想の向上や治療を通じ歯科保健、学校保健に寄与されたことが認められたものです。

秋期農作業標準労賃決まる

— 農業委員会 —

作業内容	単位	60年標準額	備考	
稲刈り	手刈り	1日当	3,700円	
	整理	バインダー	10a当り	4,800
	未整理	〃	〃	4,900
	未整理	コンバイン	〃	14,400
刈り	未整理	〃	〃	14,500
ハーバスター		〃	5,000	
稲乾燥	18%未満	60kg当り	600	
	18~24%以上	〃	800	
	24%以上	〃	900	
稲摺	〃	〃	500 検査米	

○乾燥作業のときは油の取扱いに充分注意すること。

町有土地処分

森吉町米内沢字黒沢19の8

土地面積 320・96㎡(97・09坪) 申込は、9月30日まで役場建設課 管財係へ ☎(72) 31111

神成工区で着工式

県道1福館 阿仁前田線 今年も自衛隊の応援で

森吉町と上小阿仁村を結ぶ福館阿仁前田線の拡幅改良工事着工式が、八月六日神成地区において、県、自衛隊、両町村長ら関係者百人が列席して工事の安全を祈念しました。

県は、昨年から三カ年計画で未改良区間の工事を自衛隊に依頼。五十九年度では千四百六十戸が完成、本年度は千八十戸を十月末までに完成させることにしている。

残り千三百戸は三年目の六十一年度に着手する計画である。

工事は、陸上自衛隊東北方面隊第二施設団第十一施設群第三百十地区施設隊(隊長 高橋賢吉准尉以下二十六人)が担当、七月末に現地入り、二十九日から工事に着手した。

隊員のみなさんのご健康をお祈り申し上げます。



▶ 着工式で安全を祈念する隊員

国民年金還元融資事業

大野岱小規模水道拡張工事(中新田地区)完成

中新田部落では、従来自家水道により賄ってききましたが地下水は水量水質的に不安があり現在まで時間給水及び貴い水等により生活しておりましたが、このほど大野岱地区小規模水道を拡張し、当部落にも水道整備しました。これにより浄化された豊富な生活用水が全戸に供給されました。
総事業費七六万八千円(うち国民年金還元融資三八〇万円)

おしらせ

陸海空自衛官募集

(来春高卒予定者)

身分 特別職国家公務員
待遇 月101,400円
賞与 年三回

詳しくは、役場または自衛隊大館出張所へ ☎0186(42)1398

危険物試験 準備講習会

受付 10月14日(月)~19日(土)

粗乾燥機による 火災に注意

▼使用前には機械を十分に点検整備しましょう▼燃料ホースやタンクに亀裂や油漏れがないか▼燃料タンクは本体から離し安全な場所に▼燃料オーバーフロー受皿に油やゴミをためないように▼乾燥機周辺にワラ屑など引火しやすい物は置かない▼万一に備え消火器を用意しましょう。

「福祉の心」育てる

この程、全町あげて福祉活動の施策の一つとして、各小中学校、公民館を福祉教育推進のモデル指定し、「福祉の心」を育て、潤いと活力ある町づくりをめざして、実践している。更に全町民が、「声かけ運動」「奉仕活動」「家庭の日運動」の三点を重点項目とし、より一層促進することを誓い合った。



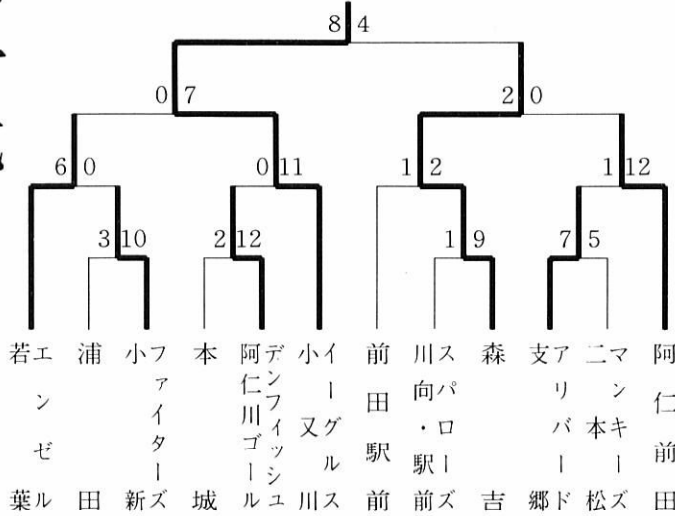
交安熟年部結成

交通安全協会のオールパワーの人達が、交通弱者から身を守ろうと、各支部で次々と部が結成された。交通事故のない住みよい郷土をつくるために、人命尊重の精神にのっとり、自ら交通ルールを守り、交安活動に相互啓発を図りながら、交通事故防止につとめますと、大声で大会宣言をされ、盛会裡に終わった。

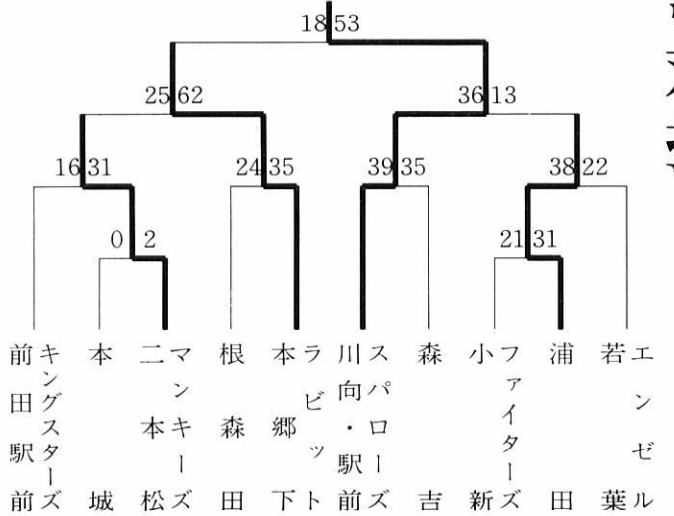


カメラさんぽ

野球 小又川イーグルス



ミニバス 川向・駅前スパローズ



部落対抗

優勝

勝利

森吉中バスケット(女子)

全県・準優勝 東北大会へ

第34回秋田県中学校総合体育大会(比内町・7月26日~28日)
決勝 森吉中 42 (23) 19 (21) 24 45 大曲中
準決勝 森吉中 39 45 56 26 35 土崎中
森吉中 45 56 26 35 花輪中
森吉中 39 45 56 26 35 生保内中

東北大会

決勝トーナメント 延長の末一点差に泣く

第15回東北中学校バスケットボール大会(仙台市体育館・8月2日~3日) 予選リーグ
森吉中 51 (26) 25 (10) 25 35 蓬萊中(福島県一位)
森吉中 58 (36) 22 (9) 10 19 萩荘中(岩手県一位)
決勝トーナメント
森吉中 52 (17) 4 (5) 22 26 53 女川第一中(宮城県一位)
森中健児の大活躍に、あらためて大きな拍手をおくりましょう。

金秀吉君(米小六年)

一、〇〇〇M全県を制す



先程行われた秋田県少年少女陸上競技会で、米内沢小学校六年の金秀吉君(本城)が好タイムで優勝されました。

種目 男子一、〇〇〇M 一位 3分06秒4
男子一、〇〇〇M 一位 3分09秒2



乳幼児健診

- ◆乳児健診
9月26日(木)前田集落センター
- ◆育児相談
9月27日(金)コミュニティセンター
- ◆三才児健診
10月3日(木)前田集落センター

予防接種

- ◆10月16日(水)三種混合
米内沢会場＝コミセン 1時より
前田会場＝集落センター 2時30分

母子手帳交付日

- 10月2日(水)役場福祉保健課
- 10月17日(木)コミセン (栄養教室)

妊婦さん本人がおいでください。

青年の主張県大会

- ◆資格＝昭和35年1月16日～45年4月1日までに生まれた方。
- ◆テーマ＝テーマは三つです。テーマの趣旨に沿ったものであれば題名は自由です。
(1)思いっきり青春 ～私の挑戦・私の夢～
(2)青春出会いの時 ～私を変えたあの人の事～
(3)世界へ向かって青春 ～国際化時代の若者として～
- ◆締切り＝10月18日(金)
- ◆申込み＝〒010秋田市山王 NHK秋田放送局「青年の主張」係

昭和61年度学生募集

— 秋田県立衛生看護学院 —

- ◆保健科 — 50名
- ◆助産科 — 15名
願書受付61年1月6日(月)～13日(月)
試験日時61年2月4日(火)9～16時
- ◆看護科2年課程 — 45名
- ◆看護科3年課程 — 30名
願書受付61年1月13日(月)～20日(月)

試験日時61年2月6日(木)9～15時
◆願書提出先 〒010秋田市千秋久保田町6-10 秋田県立看護学院
詳しくは、直接学院におたずねください。 ☎ 0188-32-6169


61年度歌会始めのお題は「水」

- ◆書式は、半紙を二つ折りにし、開いて右半面にお題と歌(毛筆で自書)、左半面に郵便番号、住所、氏名、ふりがな、生年月日、職業を書いてください。
- ◆詠進の期間は、9月1日から10月11日まで。
- ◆あて先 〒100東京都千代田区千代田1番1号、宮内庁とし、封筒に「詠進歌」と書き添えてください。

行政相談週間

10月13日～19日

私たちの生活は、行政と深くかかわっています。日頃行政に持っている不満や要望を申し出してみませんか。行政相談委員(竹田熊三郎さん)が、みなさんの不満や要望を聞き、秋田行政監察事務所と協力してその解決を図ってくれます。



共同募金

「わかちあう幸せ」
赤い羽根共同募金
10月1日からスタート
ご協力をお願いします。

大塚 麗奈 (靖夫・長女) 桂 瀬	土門 穂高 (士郎・長男) 日 栄	小玉 佳果 (肇・長女) 駅 前	青山 悟 (洋一・二男) 御 嶽	九島美代子 (猛・長女) 鶴 田	中 俊典 (真一・二男) 新 町	佐藤亜希子 (良内・長女) 松 栄	松岡 美穂 (洋・三女) 駅 前	柴田 貴 (甚一郎・二男) 本 城	金 沙保里 (稔・長女) 本 城
三万円	二万円	三万円	三万円	三万円	三万円	三万円	三万円	三万円	三万円
前田駅前	前田駅前	前田駅前	前田駅前	前田駅前	前田駅前	前田駅前	前田駅前	前田駅前	前田駅前
桜庭 一也	佐藤 正	佐藤 正	佐藤 正	佐藤 正	佐藤 正	佐藤 正	佐藤 正	佐藤 正	佐藤 正

お誕生 おめでとう



8月

ご結婚 おめでとう



石崎 智樹 (弘美・三男) 止
三浦 優香 (武・二女) 根森田
松田 喜美子 鷹巢 町
栗林 正志 米 畑

善意

香典返し

石崎 壽 (49才) 浦 田
近藤トク (86才) 富治郎母 駅 前
桜庭運蔵 (76才) チヨ夫 前田駅前

9月30日は、国民健康保険税3期分の納期限です。忘れずに納めましょう。