

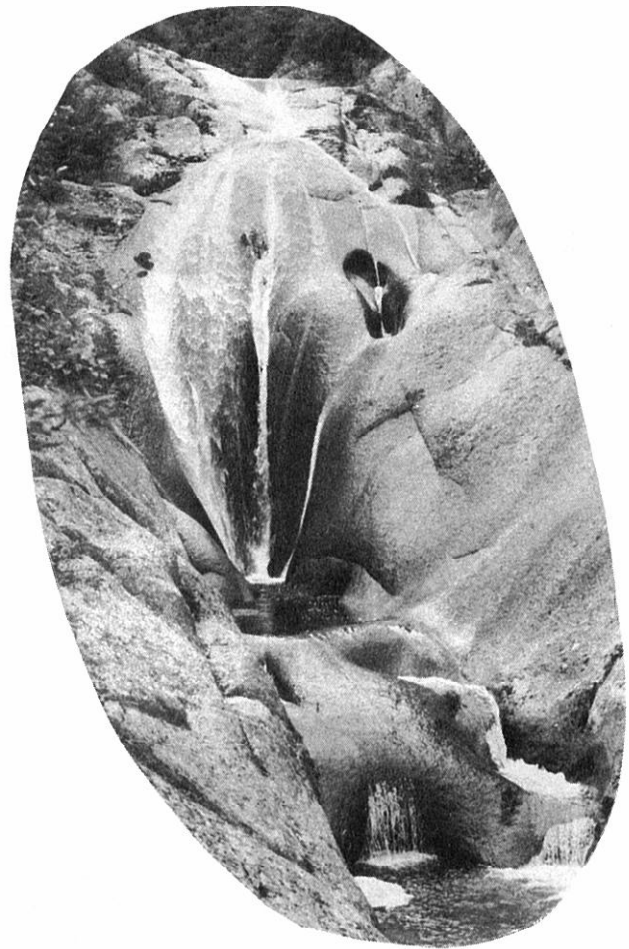


広報

もりよし

発行・編集 森吉町役場企画開発課 秋田県北秋田郡森吉町
米内沢字七曲51 / 印刷 米内沢中央印刷所

No. 333



小又峡・三階滝

ノロ川・桃洞ノ滝

5

8

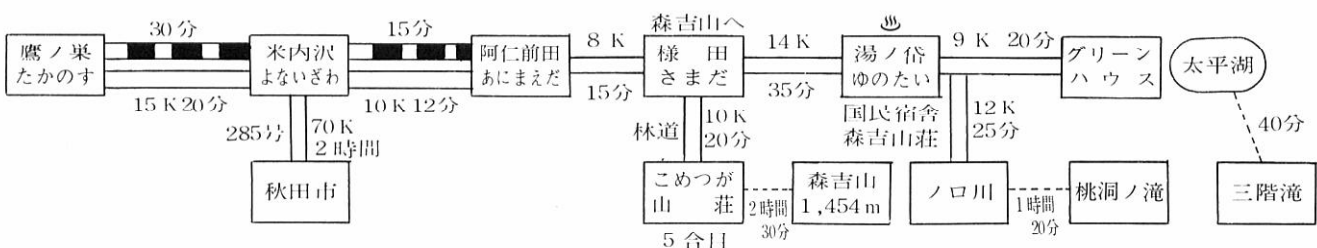
月号

涼味

町の人口

昭和60年7月末現在
住民登録人口

男	4,858 (+4)
女	5,318 (+3)
計	10,176 (+7)
世帯数	2,787 (+1)



新しく成人になられた皆さん、おめでとうございます。二十歳……今日から大人の仲間入りです。二十歳になると、社会的に大人として認められ、選挙権など多くの権利を得ますが、権利と同時に大人としてなすべき義務も発生します。国民年金に加入することもこの義務の一つです。

「年金は年をとってから」というイメージをもっている人も多いと思いますが、年金に加入することとは、年をとってからだけでなく万一の事故や病気にも備えることにもなるわけです。事故などにあつてから「年金をかけていればよかった」ではおそいのです。

●**加入者**
わが国には、国民年金や厚生年金など七つの公的年金制度があります。国民年金は、農業や商業などの自営業者とその家族を対象とした制度で、二十歳から加入することになっています。

●**給付の種類**
年をとったときの老齢年金、万が一の事故や病気になり障害者となつたときの障害年金、一家の働き手が亡くなって、母子世帯になつたときの母子年金、他に遺児年金、



●**お知らせ**
福祉年金を受けている人、八月は年金証書を提出する月です。左記の日程で行いますので必ずおいで下さい。

●**加入手続き**
役場年金係へ印かん持参の上加入の手続きをしてください。
※改正された年金制度は都合により来月号へ記載いたします。

●**満期おめでとう**
今月めでたく六十歳になられた方
佐藤スエ(滝ノ沢) 奥田キノ(浦田) 石川キミ(羽根川) 佐藤キヌ(下川原) 白沢清二郎(桂瀬) 播磨静一郎(森吉) 川口キサ(平田) 森川岩治(冷水) 柴田良次郎(冷水) 奥山キヌ子(下川原) 石崎カツエ(羽根川)

●**保健だより**
最近、若い人の中にも、腰が痛いという人が増えてきました。腰痛は、背骨の中を貫いている脊髄神経が物理的に圧迫されたり、ひっぱられたりしておこるようです。起きるときに腰痛を感じたり、作業中に腰痛を感じる人は次のような動きを試みて下さい。

腰痛を治す方法 (その1)

① 前後屈・どちらが痛いか?

自然体で立つ ゆっくりと体を前屈する。 → 次にうしろにそらす。

どちらか痛いほうがあったら、それはくり返さないで、痛くないほうの運動を、ゆっくりと5~6回くり返す。痛くない運動は、やればやるほど気持がよい。5~6回やってみて、こんどは反対の痛いほうを静かにやってみる。だいたい先ほどよりよくなっているはず。まだ痛みが残っていたら、また痛くないほうの運動を4~5回くり返す。だんだんよくなっていく。

●**つらい動きをガマンしてやる必要はない。気持よく動くと、元に戻るよりの人はできていく。**

② 左右屈・どちらが痛いか?

ゆっくりと体を右に、左に倒してみる。痛いほうはくり返さずに、痛くないほうをゆっくりと5~6回くり返す。以下①に同じ。
【注意】 上体を倒すほうの足に体重をかけると、無理がきて体が狂ってくる。左に体を倒すときは、必ず右足に体重をかけること。

③ 腰が痛い人への宿題

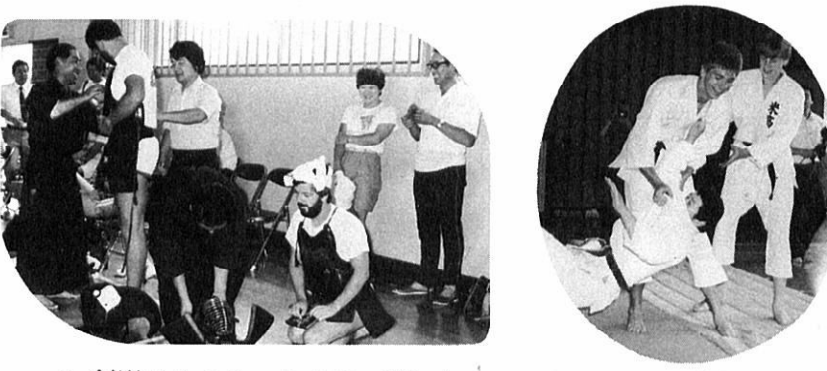
★**両足の長さがちがわないか?**
あむむけに寝て脚を伸ばし、両脚をそろえて左右の長さをくらべる。たいていの人が、左右の長さがちがう。これが歪みの原因。

ねんき 20歳が加入の始まり ……国民年金

●**保険料**
保険料は、一カ月六、七四〇円です。加入の手続きをしたら、忘れずに納めましょう。なお生活が苦しいなどの理由で保険料を納められない場合には、保険料の免除制度があります。

●**操作法** (体の歪みをとる)
最近、若い人の中にも、腰が痛いという人が増えてきました。腰痛は、背骨の中を貫いている脊髄神経が物理的に圧迫されたり、ひっぱられたりしておこるようです。起きるときに腰痛を感じたり、作業中に腰痛を感じる人は次のような動きを試みて下さい。

歓迎 第12回日独スポーツ少年団同時交流 ようこそ森吉町へ Herzlich Willkommen



▲ 剣道具をつけ、ああ暑い疲れた ▲ ワザあり…1本

スポーツを通して青少年の国際親善を図ろうと、西ドイツのスポーツ・ユース・ユニオン一行(十六人)が森吉町を訪れました。一行は二十九日午後五時からコミュニティセンターで開かれた歓迎会に出席。町長らが歓迎のあいさつをのべたあと、一行を代表してディーター・ニッケルさんが「森吉町に来る前に山形、宮城でお世話になってきたが、本当に日本を理解しているの不安である。四日と滞在期間は短かいが、日本の自然、人情、文化を一つでも持ち帰りたい。そして二十一世紀を担う同年代とじっくり交流を深めたい」と抱負をのべたあと、民泊受け入れ家族と一緒に家に向った。

三十日は米内沢高校で柔道、剣道などで交流したあと森吉中で水泳指導を行った。夜は浦田神社でのお祭り広場にユカタ姿で参加、踊りの輪に花をそえた。想い出を残し、一日離町した。



森吉町から 二人がドイツへ 同時交流
写真左 庄司成さん(通り町の庄司恭居氏二男・米高3年生) 写真右 吉田真さん(森吉の吉田豊氏長男・鳳鳴2年生)



▲ すべてが基本が大事 ユカタ姿で踊りの輪に

▲ ああおいしい…ワタアメ

保険税

保険税の決め方

保険税はその世帯の前の年の所得や家族の人数などを基準に決めます。最高額は年間35万円までとなっています。



被保険者となった月から

保険税は被保険者となったその月から納めなければなりません。被保険者となった月とは、市役所や町村役場で被保険者の届出をしたときではありません。他市町村から転入してきた日や職場の健康保険をやめた日など、加入の資格の発生した日をいいます。届出が遅れると、この被保険者となった日まで、さかのぼって保険税を納めていただくことになります。



必ず期日通りに納めましょう

国保のおかげで、私たちは、昔のように、病気になってもお金がなくしてお医者さんにかかれぬ、というように目にあわずにすんでいます。この重宝な国保という制度を維持してゆくためには、皆様方に納めていただいている保険税が財政の基本となります。保険税を納めていただかないと国保の制度は崩れてしまいます。保険税は必ず期日通りに納めるようにしましょう。



●納税義務者は世帯主●

国保は世帯単位に加入しますが、保険税もまた世帯単位に計算されます。そしてその納税義務者は世帯主です。世帯主が他の健康保険に加入して、家族の中に国保の被保険者のいるような場合でも、納税の義務は世帯主にあります。

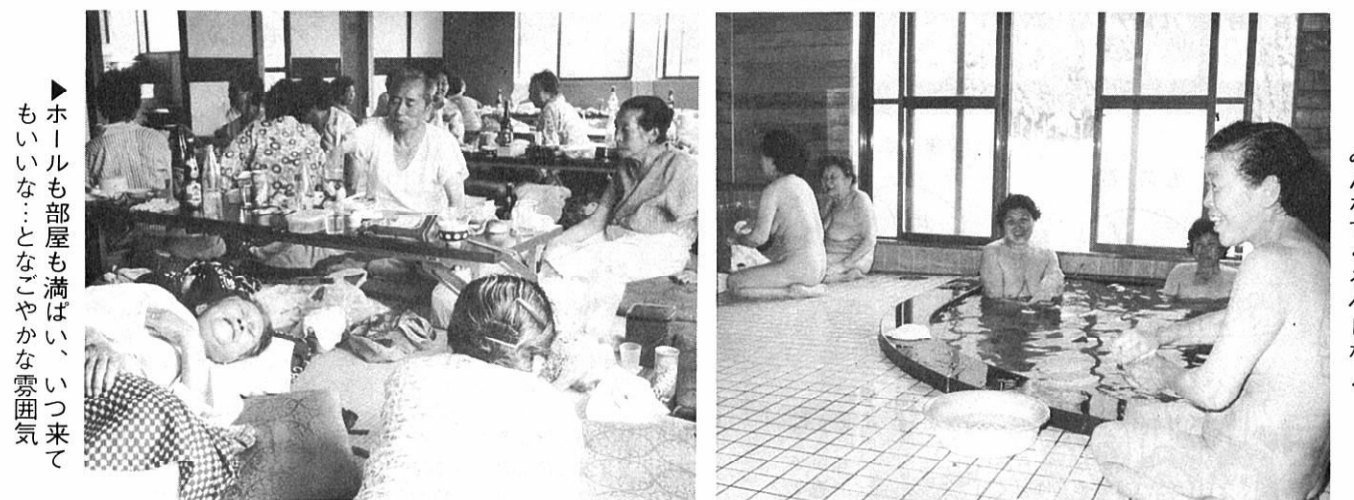
●保険税のお知らせ●

毎年4月1日現在でその年の保険税の額はきまり、納税通知書でお知らせします。年度の途中で職場の健康保険に入ったり、やめたりしたときは、そのつど世帯主の届出によって保険税を計算し直し、お知らせします。

国民健康保険税納期

1 期	4月1日～4月30日まで
2 期	7月1日～7月31日まで
3 期	9月1日～9月30日まで
4 期	11月1日～11月30日まで
5 期	1月4日～1月31日まで

どんどん利用しましょう 憩の家寿荘 土用のウシでおおにぎわいの寿荘 風呂もホールも部屋も人・人で超満員



▶ホールも部屋も満員、いつ来てもいいな...とごやかな雰囲気

◀あぁいい湯だな...またみんなでくるといいな!

森吉町議会議員一般選挙

告示 8月31日(土) 投票日 9月5日(木)

◆選挙会 (開票) コミュニティセンター 午後7時より

◆立候補予定者説明会 (役場) 8月20日(火)午後1時30分より

みづかな歴史 (41)

高畑部落

高畑部落の起源は「郡邑記」によれば元禄十三年である。約三百年前のことである。古川鉦山全盛期のころであろう。

この部落は「桐内沢村年代記」によると、古川鉦山全盛期には直接鉦山に働く人達も多く、また運搬の牛を二三百頭常時放牧しており、活気を呈していた。

昭和四十五年ごろ、集落再編成事業によって、過疎町村のへき地集落が次々に消えて行ったが、高畑もこの時に三百年の歴史を閉じた。当時、この部落には水田十二町歩、畑二町歩のほか入会地である山林があった。戸数は十三戸であったが、秋田へ一戸、鷹巣へ三戸、米内沢へ四戸、前田へ五戸移転した。今、部落跡に残っているのは神社と離村記念碑だけであり、土地は荒れ果てて狐狸のすみかとなっている。

ところが、ただ一人だけ、死ぬまで離れるものかと、ここにとどまっている人がいる。明治三十九年生まれ、八十歳の山本清一郎翁である。翁は、明治の気骨そのまに、皆が去った後、自家の跡地にバラックを建て、四季折々のきびしい自然を見つめ、孤墨を守り

続けている。

白いひげをびんと伸ばした山本翁の話によると、山本家は自分で十五代で、三百年近く続けている伝統を守るのが自分のつとめである、という。

以下は、翁の語る高畑の歴史である。

自分の先祖は清之丞といい、仙北の白岩からやって来たといわれている。現在の森吉山神社の御神体は我が家から持って行ったものである。ずっと権現様であった御神体を、薬師如来にかえるため、関係者が山に登ったが、一緒に行った役人の奥さんが、神社に着いた直後に消えてしまった。いくら探しても見当たらないので神様になったのではないかといわれた。そのことから女でも登ってもよいことになったとい

う。それまでは一の鳥居の前で拝んで戻ったという。御神体は一寸四方位の金の魂で阿仁前田の里宮にあることになっているが、既に盗まれてしまったかもしれない。

自分が子供のころは、家には馬が十八頭、使用人が七人いた。嶽参りが盛んな時期で、常時二十三人泊まり、宿屋のようなにぎわいぶりであった。囲炉裏は幅三尺長さ六尺でカギノハナが二つかけられていた。冬はワラジが火棚いっぱいになる。酒盛りは壯観であった。夜具は五十人分用意していた。泊まり客は米内沢や合川方面の人

が多かった。生活は楽だったが、火災にあつてから次第に没落し、大正、昭和になって阿仁鉦山との関係もすれると、部落全体もさびれて行った。

今、部落がなくなって十五年近くなるが、日課は山廻り、登山道の草払い、薪集めである。一軒家なのでいろいろなることがある。毎年二、三回、熊の被害者が飛び込んで来る。道に迷い、助けを求めて来る人も結構多い。昨年のことであるが、椋田に下りる学生が道に迷い、途中熊に出合ってしまった。傘一丁で格闘し、血まみれになって飛び込んで来た。先日は大湯の人が熊に会い、大怪俄をして飛び込んで来た。その度に警察への連絡や食事の心配もしなければならぬ。自分は熊と何度も出合っているが、一度も襲われたことがない。熊も、自分が山の主であることを知っているのかもしれない。そんなわけで、自分にはこわいものは何もないと思っていたが、先日、役場から税金の請求書が来たときだけは、熊と出合ったときよりもこわかった。

山本翁は耳もよく、目は、老眼鏡をかけなくても新聞の字が読めるという。森吉登山者が年間百人近く高畑を通るが、生きている限り、この人達を見守っていききたいと翁は語っていた。

(工藤 与助)

足を洗う

「足を洗って出直す」という表現は、それまでの好ましくない仕事と縁を切って、新しくスタートする時などに使われています。この「足を洗う」の語源には諸説があり、

足洗いは

田植えや稲刈りのあとの休養を「足洗い」と言い、また新しく村入りをした人がお披露目に酒食をふるまう風習も「足洗い」と呼ばれました。婚礼の時に花嫁が婚家の入り口で足を洗ったり、あるいは、そのまねをした地方があるのも同様の民俗でしょう。仏教との関連では、インドの僧がはだいで托鉢に歩いたあと、寺に帰って足を洗ってから説教したのが、「足を洗う」の起こりとする説もあります。寺院のそばには、創建者の高僧が足を洗ったと伝えられる「足洗い」の池や井戸がよくあります。日蓮が開いた東京・池上の本門寺の近くにある洗足池などは、その代表例でしょう。



集団移転後ひとり住んでいる家



▶まだまだ元気な80才の山本さん。

アメシロ

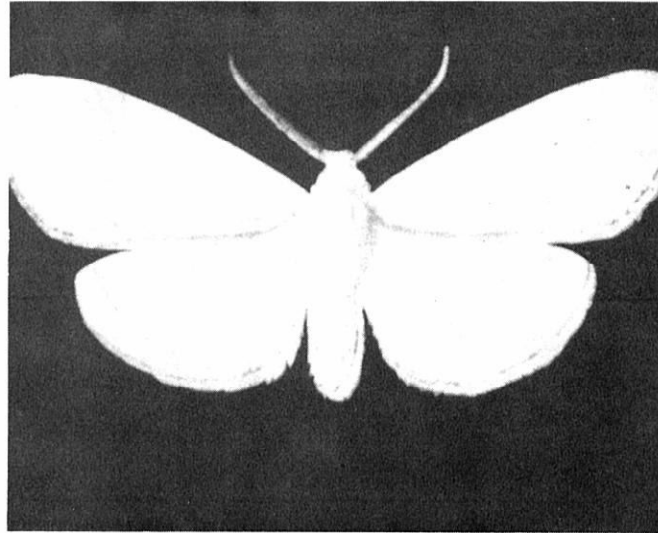
防除機を貸します

アメシロ

2回目の発生期 8月下旬～10月上旬 共同防除で緑を守ろう

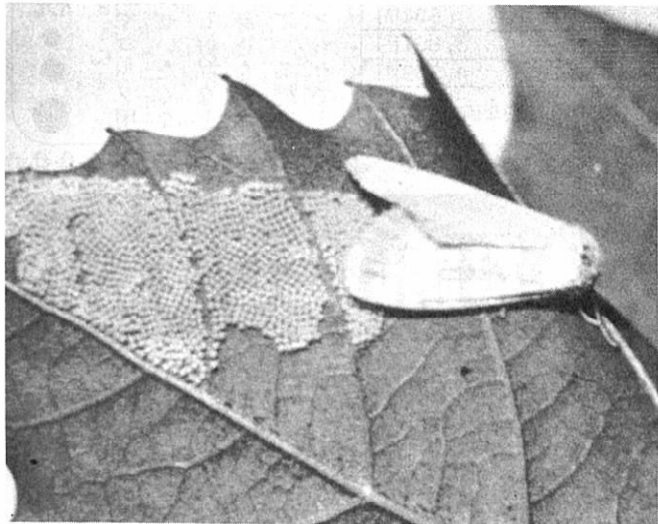
緑の大敵「アメシロ」が発生しています。まだ被害は少ないようですが、暑くなるこれからが多く発生します。アメシロが多くみられる樹木は、サクラ、ヤナギ、クル

ミ、キリ、ウメ、スモモなどで、葉に巣網をつくり、かたまって生活し、大きくなるにつれて巣から離れて散らばり、葉を喰い荒します。



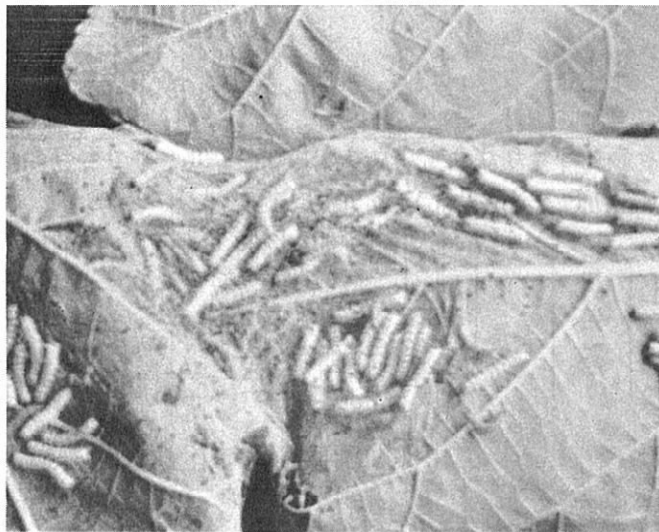
▲ 成虫 (♀) 実物は 1 cm 5 mm ~ 1 cm 7 mm

▼ 成虫の産卵



▲ 葉をまるめて巣あみをかける

▼ 巣あみの中の若令幼虫



防 除 方 法

幼虫が巣網の中にいるうちに、巣のついた枝を切り取って焼き捨てるか、踏みつぶすのが効果的で、ひとつの巣網で 800匹位が退治できます。高い木で枝切りができない場合は、薬剤散布による防除になります。

自分たちの手で防除を

公共の場所は町で防除しますが、その他の場所は地域で共同防除するか、個人で防除して下さい。

大型散布機を使用するときは、下記に申込み下されば貸出します。

また、薬剤は、ディプレックス乳剤1000倍液、スミチオン乳剤1500倍液が効果があります。

申込先 農林課林務係 ☎ 72-3111 内線17

段階的に施行される新しい道交法

今回の改正の主なもの9月1日から施行されますが、ミニバイクの右折方法やヘルメットの着用義務は遅れて施行されます。施行日は次のとおりです。

改正道路交通法の主なものの施行期日	
改正内容	施行日
▶シートベルトの着用義務 ▶初心者ライダーの2人乗り禁止 ▶空ぶかし等の禁止	昭和60年9月1日
▶ミニバイクの交差点における右折方法の変更 ▶初心者ドライバーのための講習	昭和61年1月1日
▶ミニバイクライダーのヘルメット着用義務	昭和61年7月5日

次に挙げるような人は、着用義務を免除されます。
▽乗り降りのひんばんな郵便集配車などのドライバー
▽妊娠や負傷している人など、療養上または健康の保持上シートベルトをするのが適当でないドライバー
▽体が非常に大きい、あるいは小さいので適切にシートベルトを装着できないドライバー

初心者ライダーの二人乗り禁止 9月1日施行
自動二輪車の免許を取って一年未満の初心者ライダーは、二人乗りをしてはいけないことになりました。
昭和五十八年中の二人乗り運転中の死亡事故をみると、約七割が免許取得一年未満の初心者ライダーで占められています。
〈違反した場合の措置〉
行政処分点数一点。反則金四千元。罰則三万円以下の罰金。

シートベルトの着用が義務付けられました 9月1日施行
すべての道路で、ドライバーはシートベルトの着用が義務付けられました。また、ドライバーは、助手席にすわる人にもシートベルトを着用させてからでないと、車を運転してはいけません。
同時に、ドライバーは、後部座席にすわる人に対してもシートベルトを着用させるよう努めなければなりません。

〈違反した場合の措置〉
高速道路 2 ドライバー本人が着用していない場合に行政処分点数一点。
一般道路 2 今回の法改正の趣旨がドライバーに徹底し、シートベルト着用意識が向上した段階で、行政処分点数を付することを検討することとなっています。

空ぶかし等の行為が禁止されます 9月1日施行
ドライバーやライダーは、正当な理由がなく、著しく人に迷惑になる騒音を生じさせる方法で急発進、急加速、空ぶかしをしてはならないことになりました。
〈違反した場合の措置〉
行政処分点数一点。

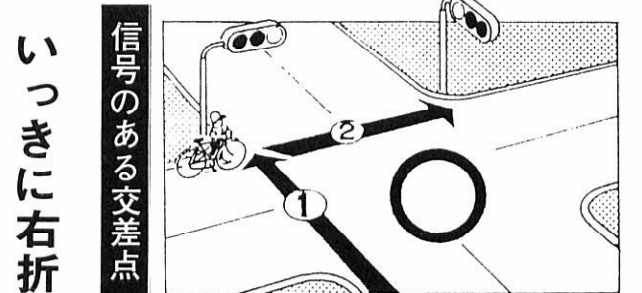
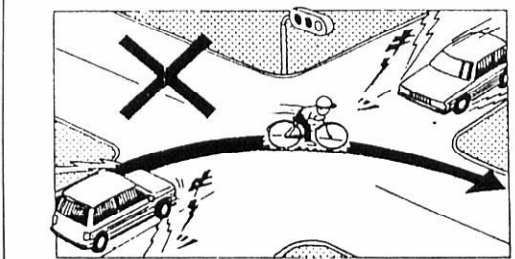
道路交通法の一部が変わります

道路交通法の一部が改正され、主なものは九月一日以降、段階的に施行されます。今回の改正は、ここ数年増え始めた死亡事故を減少させるとともに「車社会」の新しい秩序づくりを目指すものです。主な改正点は次のとおりです。

自転車事故がふえてます。気をつけよう...子どもや老人

交差点を自転車で右折するとき、どんな曲がり方をしていますか。自動車やオートバイのように交差点の中央部分を曲がっていませんか。自転車は信号のある交差点では、前方の信号が青になったからといって、すぐに右折することはできません。

右に曲がりたいときは、前方の青信号



で交差点の向こう側まで真っすぐに進み、その地点で止まります。そして右に向きを変えて次に進む方向の信号が青になるのを待って渡ります。

特に狭い道路の交差点では、斜めに右折しがちですが、必ず直進→方向変換→直進を守ってください。交差点での自転車事故から身を守るために。

いつきに右折はできません

森 なくそう 吉 交通事故 町

夏...防犯や 事故防止に協力を!

暑い日が続く、この時期には、わずかな気のゆるみから、思わぬ事件や事故が毎年多く発生しています。お互いに、次のことに注意しましょう。

- 出かける時は、必ずカギを。
- 夜の戸締まりは、いま一度確認。
- 夜のひとり歩きはやめましょう。
- 山や川に行く時は二人以上で、行先や帰りの時間を告げてから。
- 非行が芽ばえる時です。親は子どもの行動に気をつけましょう。
- 子どもが河川や沼など、危険なところで遊んでいる時は、すぐ連絡を。

あの人はいまどこに...?

みなさんの身近な人の中で、出入りや行方のわからない人はおりませんか...?

警察署では、もしやお考えの方のために、家出人や行方不明者

を捜すための写真や台帳を準備しています。

心あたりの方は、お気軽におたずねください。(8月1日~31日)

森吉警察署 72-3125

お得です 60日以内に

—不動産取得税の申告制度—

土地や家屋を取得した時にかかる不動産取得税には、次のような軽減措置があります。

◆住宅を取得した場合
 税率は3%です。床面積が165㎡以下(既存部分含む)の住宅で1㎡当たりの評価額が11万7千円以下のもの(特例住宅)を取得した場合は評価額から450万円控除されます(60年6月30日以前に取得したものは420万円)
 税額=(評価額-450万円)×3%

◆住宅用土地を取得した場合
 税率4%です。ただし土地を取得してから2年以内に住宅を新築した場合、または土地を取得した日前1年以内に住宅を新築していた場合は税額の4分の1が軽減され実質税率が3%となります。

以上の軽減を受けるためには取得の日から60日以内に申告することが必要です。

詳しくは、北秋田県税事務所へ
 ☎ 0186-49-2211

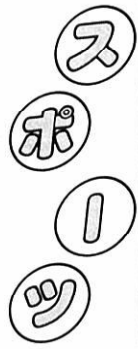
(昭和59年5月1日以降)

品名	小売価格	税額
ダイヤの指輪	460千円	60,000円
乗用自動車(1500cc)	1,200千円	142,379円
ルームクーラー	200千円	20,000円
カラーテレビ	150千円	11,934円
ピアノ	600千円	53,217円
腕時計	20千円	854円
ラジカセ	40千円	3,391円
カメラ	50千円	4,369円

(注) 小売価格は通常のもの平均的な価格です。

●●物品税●●

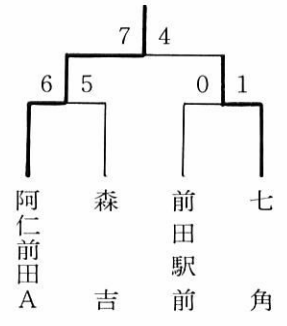
物品税は、宝石類やゴルフ用品、自動車など主にぜいたくな装飾品や娯楽用品、嗜好品などにかかる税金です。身近な物品の小売価格に含まれている標準的な物品税額は次のとおりです。



阿仁前田A勝つ

前田地区壮年ソフトボール

恒例のソフトボール大会に7チームが参加され、前小グラウンドにおいて小雨の中、まだまだ若いとハッスル。ファイナルプレーに大きな拍手がおくられた。



60年度事業決まる

町体育指導委員会

- 壮年ソフトボール大会 8月25日(日)
 - 家庭バレーボール 9月1日(日)
 - 夫婦バレーボール 11月4日(火)~9日(土)
 - 綱引き選手権大会 61年1月5日(日)
- ※多数の参加をお待ちしています。

世帯更生資金の活用を

社会福祉協議会では、低所得世帯の更生援護や生活意欲の助長を図るため、左記の資金貸付を行っております。

活用したい方は、地区の民生委員を通じ、社協に相談ください。

貸付の種類	貸付限度	据置期間	償還期限	備考
生業費	以内 870,000円	以内 1年	以内 7年	特に必要と認められる場合は174万円まで貸付
就職支度費	75,000円	6月	6年	
技能習得費	月 16,000円	6月	6年	特に必要と認められる場合は13万円まで貸付。ただし償還は3年以内
生活資金	月 51,000円	6月	5年	特に必要と認められる場合は月130,000円まで貸付
福祉資金	160,000円	6月	3年	転宅費 78,000円以内
住宅資金	950,000円	6月	6年	災害により特に必要な場合120万円まで貸付
修学費	月21,000円 ~月31,000円	6月	10年	高校、高専、短大、大学別
就学支度費	75,000円	6月	10年	高校、大学別、自宅通学自宅外通学別
療養資金	200,000円	6月	5年	特に必要と認められる場合は25万円まで貸付
災害援護資金	600,000円	1年	7年	

(注) 貸付利率は年3分、ただし据置期間中及び修学資金は無利子

10ヶ月の協力を1日に(火)

こんな誘いにご注意!

日用品を無料で配り
健康ふとん・健康食品の販売



もし、被害にあわれたら...
役場商工担当へ ☎ 72-3111

漢字チャレンジコーナー (7)

森林のもつ働きがみなおされています。空気をきれいにする、すいげんを守る、やまくずれやこうずいを防ぐ—最近ではレクリエーションと健康をかねた「森林よく」などの保健きゆうようの動きも、大いにちゆうもくされています。この大切な森林が地球的きぼうでへりつつあるという重大なじたいが起こっています。今年、こくさい森林年。森林のじゆう性をあらためて考え、みどりを増やす活動をかっぱつにしていきたいものです。

5月号答
再認識、心理、研究、胎児、視力、聴力、証明、乳児、周囲、信頼、自立心、活動、自発、発揮、態度、一貫、確立、目指、触、体験、思考、選択、豊富

いい汗一日

国際森林年にちなみ、自然の空間を学習の場にと...初めての企画、自然観察会がノロ川、国の天然記念物「桃洞の杉」を中心に森林浴を兼ねて行われました。子どもから大人まで73人が参加され、高山植物や鳥の声に質問がとびかい、カメラに収めたりメモを取ったりしていた。雨あがりのアジサイが美しかった。



カメラおぼさんほ

一泊訓練で自信もつ

リハビリ学級宿泊訓練が、老人憩の家「寿荘」で行われ、水中訓練や食生活の話、ゲートボールなどで仲間同士の親睦を深めあった。家族から離れて二日間を過ごすのは初めての経験だが、「自分のことは自分でやる努力をしなければ」と、ふだん閉じこもりがちの人達だが、これで一日一日の生活に自信がもてたようだ。





乳幼児健診

- ◆乳児健診 8月21日(水)コミュニティセンター
- ◆育児相談 8月28日(水)前田集落センター
- ◆一才六カ月児健診 9月12日(木)コミュニティセンター

予防接種

- ◆9月18日(水)三種混合
米内沢会場＝コミセン 1時より
前田会場＝集落センター 2時30分

母子手帳交付日

- ◆8月22日(木)役場福祉保健課
- ◆9月2日(月)役場福祉保健課

◆9月18日(水)役場福祉保健課
妊婦さん本人がおいでください

体を動かそう! 全町民がラジオ体操を

「朝の新鮮な空気を胸いっぱい…町民3分間の健康づくり」をめざし行政無線から全町一斉にラジオ体操が流れます。これは町体育協会が呼びかけ、夏休みから10月10日の体育の日まで実施されます。

家の前やあき地、田んぼなど手軽に出来ますので町民の総参加で盛り上げましょう。

宅地建物取引 主任者資格試験

- ◆試験日 10月20日(日)
秋田工業高等学校
- ◆申込書配布 8月26日～9月6日
- ◆申込書受付 9月2日～6日
- ◆受付場所 北秋田土木事務所
☎62-3111

「秋田県婦人 生活記録史」 発刊

全県各地、各分野の婦人自らが綴

った生活記録文で高齢婦人の聞き書きを主体に構成し、時代背景の点描も加えて読みやすくした記録史です。

- ◆定価 5,000円(上・下一組)
- ◆申込 秋田市山王4丁目1-1
県青少年婦人課内 秋田県婦人生活記録史刊行会
☎0188-60-1325

胃の検診 8月8日～31日まで

全町10カ所で胃の検診を実施します。年々受ける人が減少(特に男性)していますが、胃がんで死亡する人が全体の1/3を占めています。

体に異常を感じてからでは遅すぎますので、男性の方は特に検診を受けてほしいものです。30才をすぎたらみんなで検診を受け、健康という大事なものを自分で守りましょう。

申し込んでいない方でも、検診車が巡回したら受けてください。

森吉町戦没者追悼式

- ◆日時 8月22日(木)午前11時より
- ◆場所 コミュニティセンター
- ◆バス 小滝発9時・大岱発9時50分・大沢発9時10分

知恵と汗
出し合いふれあい
まちづくり

鎌田 正彦
美和子

新丁
天王町

一万円

柏木妙子民謡教室発表会
の収益金の一部から

ご結婚 おめでとう



工藤

保(保夫・長男) 大岱

二万円
通り町 庄司 敬一

森川

裕樹(国千代・二男) 新屋布

二万円
浦里 高田 鉄雄

佐藤

達也(文雄・長男) 松栄

二万円
平里 高田 鉄雄

宮野真奈美(勝男・長女) 山崎団地

春日

裕子(広美・長女) 山崎団地

高橋福松(73才) 勝雄父 惣内

金

喜紀(喜代春・長男) 本城

石川キワ(90才) 三郎母 浦田

細田与助(79才) 鉄夫父 中新田

高田ハル(83才) 鉄雄母 平里

工藤キミエ(81才) 駒次郎妻 大岱

細田市松(74才) 鉄夫父 中新田

高田ハル(83才) 鉄雄母 平里

工藤キミエ(81才) 駒次郎妻 大岱

辻

朋子(直人・二女) 七曲

石川キワ(90才) 三郎母 浦田

細田与助(79才) 鉄夫父 中新田

高田ハル(83才) 鉄雄母 平里

工藤キミエ(81才) 駒次郎妻 大岱

細田市松(74才) 鉄夫父 中新田

高田ハル(83才) 鉄雄母 平里

工藤キミエ(81才) 駒次郎妻 大岱

お誕生 おめでとう



吉田 茂男
藤島 みき子
木村 兄一
川又 エイ子

おくやみ



神越 成
細市 角
小鹿 滝

善意 香典返し

二万円 通り町 庄司 敬一
二万円 浦里 高田 鉄雄
五万円 浦田 石川 一郎
一万円 中新田 細田 一郎