



1987年
10月15日

No. 359



祝 地域振興林道東ノ又線

10月1日、地域振興林道東ノ又線竣工式並びに森吉山森吉スキー場起工祝賀会が、東ノ又現地に於いて祭事、前田町民体育館を会場に式典、祝賀会が行なわれました。

竣工式には、丸山副知事、国土計画の三上第一事業本部長、工事関係者、地元関係者ら約二百人が参加し、玉串奉奠、テープカットで工事の完成と安全を祈願しました。

町の人口

昭和62年9月末現在
住民登録人口

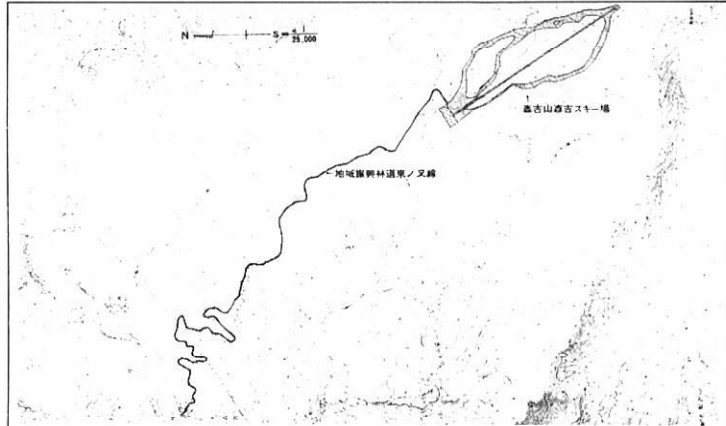
男	4,692 (-12)
女	5,172 (-6)
計	9,864 (-18)
世帯数	2,747 (-4)



森吉山森吉スキー場

森吉山開発, 町お

森吉スキー場は12月19日 オープン予定



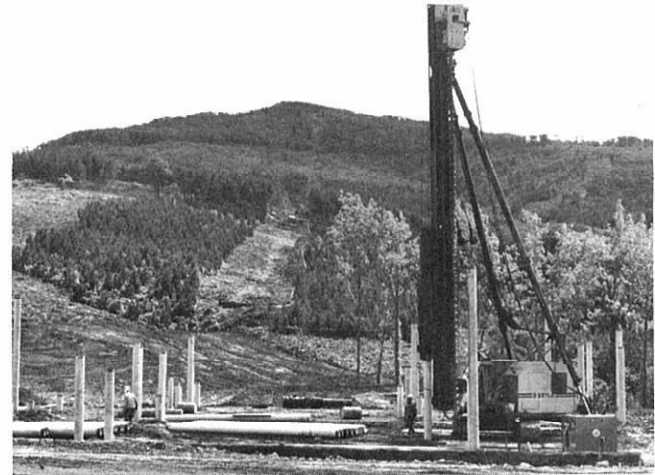
森吉山森吉スキー場施設概要

1. 事業主体 国土計画株式会社
2. 位置 北秋田郡森吉町大字森吉字桐内沢国有林 50, 51, 52, 林班
3. 全体計画
 - (1) 敷地面積 206.9611A
 - (2) 滑降面積 37.0HA
 - Aコース 幅員62.5M (平均) 延長2,670M 傾斜度(最大16°, 平均10°)
 - Bコース 幅員62.5M (平均) 延長1,430M 傾斜度(最大12°, 平均9°)
 - Cコース 幅員62.5M (平均) 延長2,720M 傾斜度(最大20°, 平均10°)
 - (3) 索道 (日本で一番長いリフト)
 - 高速リフト 最上部標高 1,180M 標高差 444M 傾斜巨長 2,200M 最大斜度 27° 輸送人員 4人乗 2,400人/時 所要時間 7分
 - (4) 付帯施設
 - 駐車場 3.0HA
 - 給水施設 一式
 - 浄化槽 80m²/日 BOD 30PPM
 - 電気設備 (埋設ケーブル, 2,550M)
 - レストハウス 鉄筋コンクリート2階建 400m² (220席)
4. 工期
 - 着工 S 62年 8月 4日
 - 完了 S 62年 12月 18日 (予定)

感謝状贈呈

林道建設に際し、本施設の公共性を深く理解し用地の提供に協力された部落と工事関係業者に感謝状が贈られました。

- ▲大川設計測量(株)東北営業所
- ▲秋田土建(株)
- ▲(株)藤島組
- ▲奥山建設(株)
- ▲吉勝組
- ▲緑建興業(株)
- ▲東北緑化興業(株)
- ▲ロック建設(株)秋田営業所
- ▲山陽国策産業(株)秋田出張所
- ▲様田部落
- ▲桐内部落



▲急ピッチで進む工事現場

森吉スキー場12月19日オープン

東ノ又林道完成にともない、今冬オープン予定の森吉スキー場起工祝賀会が、前田町民体育館を会場に行われました。

最大の難点と言われていたアクセス道路が完成し、スキー場工事も一段と急ピッチで進み、12月19日オープンを目指しています。

スキー場は、予定通り、三コース(Aコース延長二千六百七拾メートル・Bコース延長千四百三拾メートル・Cコース延長二千七百二拾メートル)で、四人乗り高速リフトが設置されます。

また、レストハウス(鉄筋コンクリート二階建、四百平方メートル、二百二拾席)を建設予定。

県、町では、スキー場完成を祝して、オープン記念行事を12月20日に予定しています。

アクセス道路として完成

こしに大きな力

林道東ノ又線 延長 8,898m 幅員 7.0m

地域振興林道東ノ又線概要

1. 事業名 県単林道開設事業 (地域振興林道)
2. 事業主体 秋田県
3. 全体計画 (1) 幅員 7.0m (2) 延長 8,898m
4. 位置
 - 起点: 秋田県北秋田郡森吉町森吉字様田24
 - 終点: 秋田県北秋田郡森吉町森吉字桐内沢 国有林52林班の小班
5. 全体事業費 716,400千円
6. 実施期間 S59~S61年度
7. 事業費負担割合 県 2/3 森吉町 1/3

◇東ノ又線年度別内訳表◇

年度	事業費(千円)	延長(m)
59	169,600	1,418
60	222,000	3,227
61	324,800	4,253
計	716,400	8,898



▲東ノ又祭事会場

町では、かねてから活性化のため、森吉山の豊かな天然資源を活用する林業の振興を計画してきました。

同時に、森吉山の自然を活用して大型スキー場の開設を関係方面に働きかけ、国土計画(株)の積極的な取組みによって、同スキー場建設が五十八年に具体化しました。

これにともない、本スキー場は森吉山中腹に位置する所から、アクセス道路の整備が緊急課題となり、これを解決するため、県では佐々木知事の積極的な取組みにより丸山副知事を中心に検討委員会を設立し、地域振興林道東ノ又線開設事業を策定し、五十九年〜六十一年にかけて、総事業費七億一千六百四拾万円の三分の二を県が負担、残りを町が負担し、総延長八千八百九拾八メートル、幅員七メートルのアクセス道路が完成しました。

地域振興林道「東ノ又線」竣工式

もりよし 9月日記

森吉町長 近藤富治郎



◆九月三日(水)・四日(木) 森吉町敬老式
長年にわたり社会に尽くしてきた老人を敬愛し、長寿を祝う敬老式が行われた。

◆九月五日(土) 米内沢高校教育振興懇談会
教育の機会に恵まれ、出生の減少から阿仁部地域の高校教育の、これからについて話合った。地元米内沢高校の学力、スポーツ等、たゆまない努力を称え、今後の振興に協力したい。

◆九月十一日(金) ダム周辺地域振興国會議員連盟結成会
午前八時三十分、自民党本部七階に於いて、国土保全、クリンエネルギー活用、ダム所在町村の周辺整備について、衆参同院議員七十余名、県北代表町村長が参加し、総会が開かれた。水資源とダム周辺の整備を最

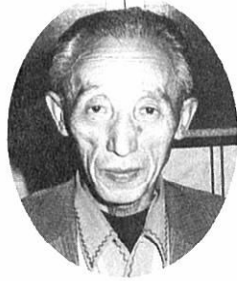
◆九月二十一日(月) 重要施策として強く要望した。

◆九月二十一日(月) 森吉警察署一日署長
治安、特に最近の交通安全事故防止のため献身努力されている警察官に敬服した。

◆九月二十六日(土) 農業構造改善センター入札
最近の農業事情は極めて不透明となり、農家も不安が大きくなっている。

◆九月二十九日(火) 郡市特殊学級教育研究会
午前九時から、米内沢小学校に於いて、担任、関係者多数が参加され研究会が開かれた。

森吉町では、「ことばの教室」を開設しているが、担当教師の思いやり、苦勞に感激をした。



昭和六十二年度全国育樹活動
コンクールにおいて、滝ノ沢の
佐藤篤司氏(六三)が林野庁長

全国育樹祭 佐藤篤司氏に長官賞

官賞を受賞しました。
佐藤氏の今回の受賞は、造林
にける努力と指導林家として
地域の育樹活動普及の実績が認
められたもので、五十九年に阿
仁森吉森林組合専務となり、ま
た、北秋田農林事務所管内の指
導林家として務め、講習会等の
講師依頼があれば心よく指導に
出向いています。



第19回 秋空のもとで 森吉町畜産共進会 団体優勝は 小滝(鷲)の瀬地区

▲選考風景

- 子牛 去勢牛の部 正波 土佐 祐作(堺田)
- めす牛の部 ふたこ 細田 義美(中新田)
- 未経産牛 さちこ 細田 春芳(中新田)
- 舎飼牛の部 放牧牛の部 うめこ 新林定五郎(深渡)
- 経産牛 まさひめ 川口岩之助(平田)
- 舎飼牛の部 ときこ 吉田 勝蔵(森吉)
- 肥育牛 重花 新林 孜子(深渡)
- 団体賞 優勝 小滝(鷲)の瀬地区
- 準優勝 中新田地区
- 三位 根小屋、日栄地区

秋の全国交通安全運動

近藤町長一日署長で呼びかけ

21日交通安全運動初日、森吉町長が一日署長となり交通安全集会、黄色い羽根、ヤクルトの配布、森中生への交通安全講話等を行い、事故防止を呼びかけた。



▲交通安全集会 ▲森中交通安全講話

酒酔い運転をなくそう!!

飲酒運転違反者隣接町村別件数

町村名	8月中		8月末累計		免許人口(61・12・末)	免許人口比	全県順位
	酒酔い	酒気帯び	酒酔い	酒気帯び			
森吉町	1	1	4	4	3,793	948	9
合川町			1	4	3,768	754	18
鷹巣町	1	1	7	19	10,133	338	60
阿仁町					1,890	~	1
上小阿仁村			2	2	1,616	808	15

※県内69市町村対象

第8回森吉町産業文化祭



躍進! 豊かなふるさと 観光の里をめざして町おこし 10/30-31-11/1 前田体育館

主催/森吉町・森吉町教育委員会・森吉町商工会・森吉町農業協同組合

期間 10月30日・31日、11月1日

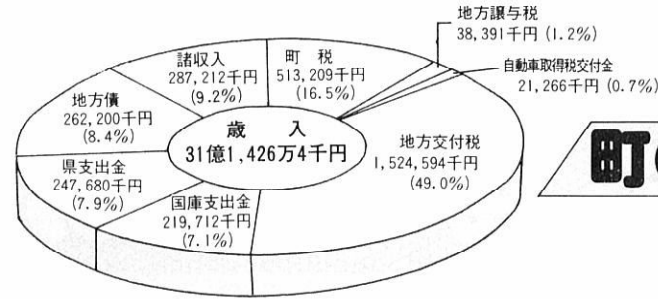
- 文化部門(コミュニティセンター)
 - 農林部門(前田基幹集落センター)
 - 商工部門(前田町民体育館)
 - 新穀感謝祭等(前田小学校体育館)
- ※詳しくは、各戸へチラシでお知らせします。

全国防犯運動実施中(10月11日~20日)
収穫を迎えるこの時期には、毎年「空巢」などのドロボーの被害が多く発生しています。町民の皆さんの一層のご協力をお願いいたします。

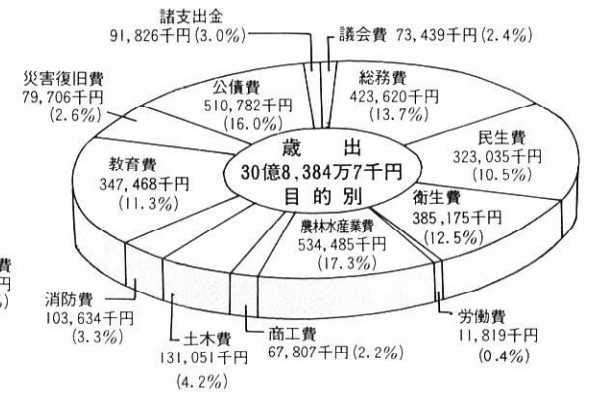
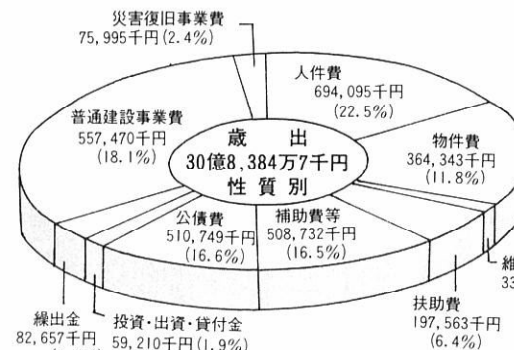
秋の農繁期を迎え、例年「もみ乾燥機」による火災が増えます。気をつけましょう。

〔公表〕 昭和61年度 一般会計決算

30億8,384万7千円 町の財布のなかみ



一般会計収支額3,040万7千円は翌年度へ繰越



昭和六十一年度の一般会計・各特別会計の決算が、九月定例町議会で認定されました。町民の皆様から負担を願ったお金や、国・県からいただいたお金、どのような仕事に使われたか、その概要をお知らせします。

昭和61年度 主な事業の実施状況

事業名	事業費	事業内容
地方バス路線維持費補助金	10,091	第2種第3種生活路線
秋田内陸縦貫鉄道(株)設立出資金	5,000	
医療給付費	19,406	延 5,602人
各種検診委託費	10,713	結核検診 外
ゴミ収集委託費	10,440	
公共育成牧場整備事業	18,311	草地整備改良 4.8ha パドック1ヶ所 他
地籍調査事業	12,338	
農村基盤盤総合整備事業	38,380	営農飲雑用水施設一式他
ノロ川牧場運営費	18,443	
農村地域定住促進対策事業	61,334	簡易給水施設整備 他
新農業構造改善事業	36,940	乾燥調整施設補助金他
県営林道開設事業負担金	120,172	東ノ又線、大森線
新林業構造改善事業	21,724	林道開設 2路線
町道改良事業	33,914	根小屋高校線 他
町道舗装事業	8,170	鷲ノ瀬湯ノ岱線 他
消防施設整備事業	6,390	防火水槽 他
河川災害復旧費	39,285	11ヶ所
道路災害復旧費	30,568	8路線

◇町税5億1,320万9千円の内訳◇

保土地所有税別	入湯税	木材引取税	電気税
0円	104万7千円	463万3千円	2,378万6千円
たばこ消費税	軽自動車税	固定資産税	町民税
3,441万4千円	561万9千円	2億1,492万5千円	2億2,878万5千円

特別会計決算状況

会計名	歳入	歳出	差引
簡易水道事業	89,655	85,761	3,894
米内沢財産区	7,022	5,852	1,170
前田財産区	39,518	31,827	7,691
国民健康保険事業	674,492	673,581	911
国民健康保険診療所	44,967	78,343	△33,376
森吉診療所	7,187	7,187	0
蓄養殖施設事業	3,814	3,814	0
老人保健	573,522	573,522	0
計	1,440,177	1,459,887	△19,710

地域の足としての秋田内陸線を利用し、乗車運動を高めましょう!



上手なお医者さんのかかり方

1 保険証はかならず持参しましょう

保険証は正式には「国民健康保険被保険者証」といいます。この保険証を持参しないと国保による診療は受けられません。



2 夜間・休日・時間外の診療はひかえましょう

割増料金がとられます。



3 お医者さんを信頼しましょう

お医者さんを次から次に変えるハシゴ受診などはやめましょう。

4 お医者さんの指示を守りましょう

自己流の判断は危険です。



5 くすりを効果的につかう

服用時間などお医者さんの指示に従わないとくすりの効果がでないばかりか、危険なものなうことがあります。



6 くすりをむやみに欲しがるとはやめましょう

くすりだけが病気を治すという考えは間違いです。

7 異常の具合を要領よく説明しましょう

いづべきことをあらかじめ整理しておくことです。

8 下着は清潔で脱ぎやすいものを身につけていきましょう

9 家庭医（ホームドクター）を持ちましょう

気軽に相談できるお医者さんを身近に持つことは、家族の健康管理に役立ちます。



お知らせ

人間ドック

十一月～十二月厄年を対象にドックを予定しております。
（対象者には後日通知）

申込みは
役場福祉保健課

— かぼちゃのコロッケ —

《材料》

- かぼちゃ……………500g
- 牛乳……………100cc
- 鶏ひき肉……………100g
- 玉葱……………½個
- 黒いりゴマ……………大さじ2
- 人参……………½本
- 塩、コショウ…少々
- (小麦粉、卵、パン粉)

《作り方》

- ①かぼちゃは、中の種を取り薄くし形に切り、蒸し器で15分蒸してからつぶし、さらに、牛乳で汁気がなくなるまで煮詰め、塩、コショウで味を整えておく。
- ②玉葱・人参（みじん切り）、鶏ひき肉を油でいため、火を通しておく。
- ③煮つめたかぼちゃとひき肉に、いりゴマをまぜ、小麦粉でつなぎをつけ俵型にまとめる。
- ④まとめたかぼちゃを小麦粉、とき卵、パン粉の順につけ、油で揚げる。

台所にひざ（こ）

No.6

野菜でビタミン不足解消

私達の食事の中で一番不足がちなのがビタミン類です。ビタミンを多く含む食物としては、野菜、果物があげられます。色のついた野菜に含まれているカロチンは、体内でビタミンAに変わり、小腸で発がんをおさえる働きをし、ビタミンB群や、鉄分、カルシウムなども含まれています。

淡色野菜に多く含まれているビタミンCは、ビタミンAを長持ちさせたり、血管壁内の細胞を強化、血液中の不要なコレステロールを退治するなど動脈硬化防止には欠かせない役目をしています。

また、繊維を多く含む、便通をよくし、大腸がんなどの予防や体の調子を整える大切な役目をしています。

野菜をたくさんとって成人病を予防しましょう。

ねみなさん！保険料はきん納めましたか？

No. 318

「国民年金の保険料の納め忘れはありませんか」

納め忘れていると年をとったときだけでなく、事故や病気で重度の障害者になったときにも、何の年金も受けられない場合もあります。

また、納め忘れのままにしていると、金額がかさんで納めるのがたいへん難かしくなっています。

これからの高齢化社会の中で、年金は無くてはならないものです。お手元の領収書で納め忘れがないか確認し、忘れていた期間があったらすぐ納めましょう。

あなただけ年金が受けられないことのないよう、毎月の積み重ねで、あなたの年金を確かなものにしてください。

国民年金保険料を出来秋に一年分前納する割引制度を利用する等して未納のないようにしましょう。

サラリーマンの奥さん
届け出はお済みですか
厚生年金や共済組合に加入しているご主人に扶養されている「サラリーマンの奥さん」は第三号被保険者として国民年金に加入します。

第三号被保険者になりますと、保険料を納めることなく奥さん名義の年金が受けられますが、そのためには届け出をしなければなりません。また、第三号被保険者の届け出をされた後で、就職し、収入を得るようになったご主人が退職したときなどにも、届け出が必要となります。このようにときに届け出を忘れずと、保険料が未納の状態となり、将来受ける年金額が少なくなったり、最悪の場合は年金が受けられなくなることもあります。

サラリーマンの奥さんは忘れずに届け出をしてください。

自衛官募集中

区分	資格	受付試験	身分・待遇
2等	63年3月	11月6日 11月11日	身分(特別職国家公務員) 初任給(110,200円) ボーナス(年3回) 衣類等(支給又は貸与) 食事・宿舍費(無料)
陸海空上	高卒(見込)		

※ 詳細は役場総務課へ

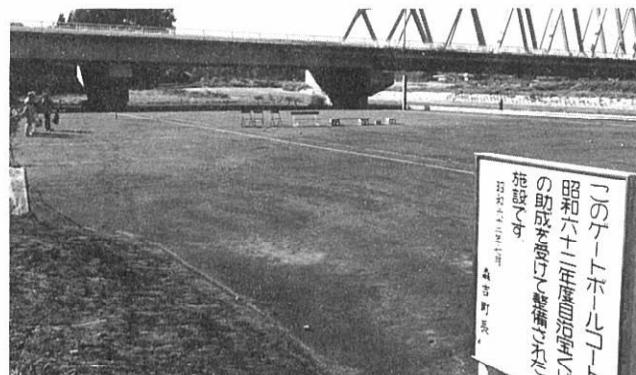
米内沢河川公園にゲートボールコート 完成

62年度自治宝くじ助成事業

財団法人自治総合センターでは宝くじ受託事業収入を財源としてコミュニティ活動等に助成を行っております。

この度、森吉町が一般コミュニティ助成事業の適用を受けて、米内沢河川公園にゲートボールコート四面(総額百九十六万円)が整備されました。

ゲートボール熱が高まっている折、大いに活用し地域の連帯感を一層醸成されるよう期待します。



肥満を防ごう

町では、年々増加する肥満を防止するため「肥満教室」を実施しました。

一回目(八月二十八日)は、九十一名が参加し、「健康と食物」について考え、肥満は食習慣(特にうす味より濃い味を好む人)、運動不足な人に多く、特に、生活様式の変化が、肥満の大きな原因になっています。

肥満改善の一つとして行動改革療法があり、二回目が始まる前に左のアンケートを取ってみました。

二回目(九月九日)は、五十五名が参加し「動脈硬化予防とバランスの取れた食事」について講話を聞いた後、会場を体育館に移し、「手軽にできる運動」の指導を受け、要は、歩くこと一つにしても、背筋を伸ばし、かかとからつま先への移動に気をつけ、自分にあったペースでゆっくり歩き、持続させることが大切だそうです。

肥満教室アンケート結果

先日の講演をきいて、今日までに実行したことがあったら○をして下さい。今後の参考にします。

- 1.食事はゆっくり、よくかんで食べる。(46.4%)
- 2.一口をのみこむまでは、次を口に入れない。(14.3%)
- 3.かんでいる間は、箸をテーブルにおく。(3.6%)
- 4.小さな食器に少しずつ盛って食べる。(17.9%)
- 5.少ない食事でも一口残す。(0%)
- 6.決った時間、食卓以外では、いっさい食べない。(17.9%)
- 7.手の届くところに食べ物をおかない。(25%)
- 8.冷蔵庫の中は、手前に野菜をおいている。(35.7%)
- 9.空腹時は、買い物をしない。(35.7%)
- 10.毎日食べた物を記録しておく。(28.6%)
- 11.3度の食事をきちんとする。(82%)
- 12.間食をしない。(32.1%)



▲ゆっくりひざを曲げて ▲コレステロールとは？



No. 79

みぢかな歴史 (66)

「桂と清水」(二)
(桂坂の観音・田ノ平神社)

桂は椿とも書かれるように、香の木のオコノ木、オコとも称され香を出す香出に由来し、その葉は干され、香(とくに抹香)にも用いられた。

ところで、この桂坂付近から陣場岱一帯にかけての水田等への灌漑用水は、阿仁川上流、元「堰口村」といわれた神成の頭首工から陣場岱下の隧道を通じて引かれた。現在は、天理教会の後背の阿仁川からのポンプ揚水を使用している。

難渋極まる隧道の工事と補修に難業苦行を重ね続けたこの一帯はよほど水の利便が悪かったのである。今、桂坂にわずかに残る溜池がこれを物語っている。

この水利の悪い地に湧き出す清水が、地域の人々に深い感激を湧き出させることは当然のことである。

観音信仰と柄杓がこのことに関り合って、この地の住民の生活に清水が染み渡ってゆくのであろう。水を神聖視し、その浄化力を霊力と崇敬する信仰は、広く東西に及ぶ。身近な物では、産湯、凶事にあつての葬儀終了後の水、塩(塩

は海水での「沐浴」のなごりと言われる。)がよい例である。これは、「禊祓」いわゆる「禊」であるが、その意味するところは異なる。前者は「吉事祓」、後者は「凶事祓」である。

「禊」の本来は「吉事祓」で、すなわち、来るべき吉事を待ち望むための「潔斎」である。

よく、「皆様の御精進よろしく好天に恵まれ…」などという挨拶を聞くが、字意の詳細は多少異なるが、このことと関りがある。

産湯も本来は冷水で「沐浴」した「禊祓」のなごりである。

「沐浴」は湯川浴であり、湯川とは斎川である。つまり、産児を斎水という浄水で「禊祓」させ、子供の無病息災と吉事が多いようにという祈りの籠った「吉事祓」である。

(来月号につづく) 鈴木正和

中核農家志向 調査 実施中

森吉町農業委員会では、去る九月の委員会総会で、将来農業生産の中核になってゆくと思われる二百十一戸の農家を抽出し、農業委員の皆さんに巡回してもらい、将来の営農志向や、後継者に関する調査を行なっています。

農政の中で、経営規模拡大を望む農家がどれくらいあるのか、そしてどんな部門を拡大したいのか、また、もうひとつ課題となつている複合経営の確立へ向けて、町がどのような農業政策を展開すべきか、こうした調査を基礎に、今後しばらくは続くであろう、きびしい農業の現状を乗り切るための施策づくりに取り組むつもりです。

どうかよろしく御協力下さい。

▽調査の内容

一、経営科目
現在の営農の主な科目と、複合部門のうち、主なものはどの部門になるのか。

二、農業後継者
現在後継者がいるかどうか、いない農家では、後継者となるべき人がどこに住んでいるか。そして、将来帰ってくる予定は、三、営農志向
拡大または縮小したい農用地は、田、畑、草地、樹園地等のいずれか、そして希望する面積はどれくらいなのか。

森吉町で県民スポーツ大会

第17回県民スポーツ大会バスケットボール競技が、9月12日～13日にかけて、米高体育館、町民体育館を会場に、熱戦が繰広げられました。

【男子】	【女子】
森吉町 89-42 西仙北町	森吉町 46-28 井川町
〃 64-58 峰浜村	〃 44-61 八郎湯町
〃 57-62 鷹巣町	



カメラさんぽ

豊かな心を育てるには…

9月25日、「豊かな心を育てる地域交流会」が、コミセンを会場に開催されました。この交流会は、児童生徒、父母、教師による三者交流会で、それぞれの立場から体験を発表。地域の文化、自然、人々との直接的な触れ合いを通じて、感動する心、たくましく生きる心、思いやりの心を育てよう!



子供の熱性けいれん

成人のうち10～15人に一人は、小児期に何らかのけいれんを経験しているといわれています。そのほとんどが熱性けいれんといわれるもので、その大部分は予後良好なものです。今回は、この熱性けいれんについて少しお話しようと思います。

発熱に伴うものは、どちらかというと体温が上昇する時に、それが髄膜の刺激となり、けいれん発作をおこすと考えられています。

全身性のギューと硬くなる型のものやカクカクと上下肢を動かす型のもの等があります。けいれんの持続時間は、長いようでも一分位が多く、両眼が上を向き、口唇周囲が青く(チアノーゼ)みえる場合もあります。

遺伝との関係を見ますと、両親や兄弟に熱性けいれんの既往者が多く、その頻度は30～50%といわれています。てんかんの場合は、5～8%の頻度ですので、てんかんに比べて遺伝的要因が強く関与しているといえます。その予後については、次のように考えられています。

熱性けいれん自体による死亡率は、きわめて低く○・五%以下です。又、けいれんによる神経学的後遺症は約五%におきるといわれ

公立米内沢総合病院 小児科
中 眞 一

ており、てんかんへ移行するものも数%あるといわれています。次にけいれんがおきている場合の処置についてですが、抱きしめたり、お腹ににぎりこぶしを押しつけたり、口の中に物を入れたりしない方が良いでしょう。舌をかんで死亡することはありませんが、ゆすったりするとそれが刺激になり、けいれんが長く続くことがあります。安全な場所に静かに顔を横に向け、仰臥位(あお向け)にし、呼吸が楽なようにボタン等をゆるめて様子を見るのが良いでしょう。けいれんが断続的な場合や持続時間が長い場合は、救急の処置が必要ですので病院で受診すべきです。又、てんかんの家族歴のある場合や神経学的異常や発達遅滞がある場合及び発作時間の長い場合は、小児科医に相談した方が良いでしょう。



親子で挑戦!

野外生活の知恵 サバイバル入門 (6)

野外での応急処置

ハイキングやピクニックを楽しむためには、安全を心がけることが何より大切。しかし、野外活動にはケガや虫さされなどの思わぬ災難がつきものです。いざという時のために、応急処置の方法は覚えておきたいものですね。



- ### 簡単な止血の方法
- ①小さな傷の場合は、水道の水で傷口を流し洗います。
 - ②傷口は心臓より上にする。
 - ③消毒したガーゼを当てて包帯をする(用意のないときは、火であぶって消毒したハンカチを代用する)。
 - ④止血点を押さえ、出血が止まるのを待つ。



- ▶ハチに刺されたら
素早くアンモニア水か抗ヒスタミン軟膏を塗る(とっさのときはオシッコをかける)。
- ▶耳に水が入ったら
耳を下に向け、日に焼けた小石を耳の穴に当てると、中の水が出てくる。
- ▶耳に虫が入ったら
耳の穴を明るいほうに向け、じっとしていればはい出てくる。耳かきなどで出そうとすると、かえって中に入ってしまうので注意しよう。



踏切では、確実に一時停止をし、左右を確認してから通行しましょう。

森吉スキー場従業員募集

森吉スキー場オープンを前に従業員を募集しています。応募締切は10月19日です、お早めに応募してください。

1. 勤務場所 森吉スキー場
2. 募集人員 男26名、女13名
(55歳以下の男女)
3. 勤務期間 12月上旬～5月上旬
4. 給料 男子4,800円(時間外手当有)
女子4,200円()
5. 勤務時間 時間8:00～17:00
公休、週休制(週1回)
6. 職種 リフト、パトロール
圧雪、駐車場、売店、貸スキー
食堂サービス、洗場、社員食堂
7. その他
 - ・通勤バス運行
 - ・社員食堂朝食 140円
 - ・ ” 昼食 230円
 - ・リフト……無料
8. 応募 履歴書を下記宛に送付して下さい。10月下旬(本人に通知)に面接し、採否を決定します。
9. 募集締切 10月19日(当日必着)
10. 応募、問い合わせ先
 - ◆阿仁町銀山字下新町 山村開発センター内 国土計画株式会社 担当遠山 ☎82-3612

◆森吉町米内沢七曲 森吉町役場
観光課 ☎72-3111 内線35

飲用井戸等の安全を守りましょう!

地下水等の汚染を防ぐため、県では「秋田県飲用井戸等衛生対策要領」を定めました。飲用井戸等を設けている方々は、次のことに十分気を付けて飲用水の安全を守って下さい。

1. 水質の検査
 - 業務用飲用井戸等については、年1回水質検査を行って下さい。(できれば一般の飲用井戸等も同様の検査を行って下さい)
2. 飲用井戸等の管理
 - (1) 井戸等の周辺に人や動物がみだりに入れないよう柵等を設けて下さい。
 - (2) 井戸等の周辺が清潔になっているかどうか適宜、点検を行って下さい。
3. その他
 - 水質が基準を超えているときは最寄りの保健所に連絡し、指導を受けて下さい。
 - ※この要領について詳しい事を知りたい場合は、役場福祉保健課又は建設課水道係までお尋ね下さい。

産業文化祭 観光写真コンクール作品募集

森吉町の自然、風俗等観光PRにふさわしい作品。サイズは、カラーモノクロどちらでも、四ツ切以上。

◆応募締切 10月27日まで
◆提出先 役場商工観光課 ☎72-3111

乳幼児健診

- ◆一才六ヶ月児健診 11月11日(水) コミセン
- ◆乳児相談 11月16日(月) コミセン
- ◆乳児健診 11月19日(木) コミセン

母子手帳交付日

- ◆11月9日(月) 役場福祉保健課
- ◆11月24日(火) ”
午前9時～午後3時
- ※妊婦さん本人がおいで下さい。

予防接種

- ◆11月2日(月) 三種混合
米内沢(コミセン) 1時より
前田(集落センター) 2時より

ご結婚 おめでとう



柴田 若松 森川 庄司 岸野 高嶋 宮野 松橋 佐藤
 武(武則・長男) 松祐美(芳和・長女) 川かおる(勇治・二女) 宣彦(克宣・三男) 野(隆文・二女) 幸子(昭夫・二女) 美樹(昭夫・二女) 有紀(照己・長女) 陽介(後治・長男) 陽介(後治・長男) 鶴田

お誕生 おめでとう



若山 島留 久藤 佐藤 片岡 藤本
 松山 厚正 知加 日出
 ひさ子 栄子 幸子 男
 五味 上小 鷹巢 卷阿 上
 堀村 町 町 町 立

香典返し



社会福祉協議会に善意が届けられました、ご厚意に感謝申し上げます。

寄付

三万円 前田民謡同好会(織田定雄)
 米小へ二十万円 細田 松太郎
 図書館へ扉付書庫六個 奥山亮宣
 図書館へ書籍八十四冊 岸野春吉

おくやみ

