



1988年  
12月15日

No. 373



## 高田町長初登庁

10月22日の町長選挙で当選した高田要蔵町長が、11月18日、役場職員に迎えられ初登庁しました。

この後、新町長は庁舎となりの構造改善センターにおいて、就任のあいさつを述べ、新町政がスタートしました。

### 町の人口

昭和63年11月末現在  
住民登録人口

男	4,635	(-17)
女	5,137	(-14)
計	9,772	(-31)
世帯数	2,754	(-8)

昭和63年  
12月号

# 躍進！ゆたかなふるさと 第9回 森吉町産業文化祭 観光の里をめざして町おこし

期間 10月29日(土)・11月5日(土)～6日(日)  
【新穀感謝祭・文化部門・褒賞授与式】コミセン  
会場 【商工部門・農林部門】町民体育館  
【農作物品評会】農協ホール 【即売会】町営駐車場



△ 出来秋を奉納、感謝



△ 公民館講座作品展



△ わたしのはどこかな



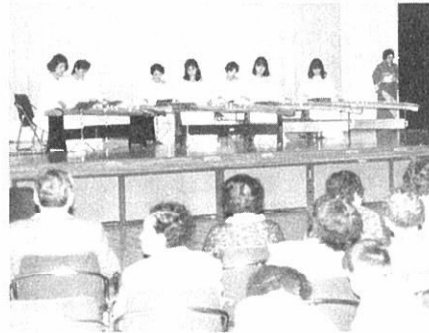
△ 劇「とりのみじいさん」



△ 人形劇で健康づくり



△ じゃうずに切れるかな？



△ 一年間の成果



△ このカボチャおっきごと



△ すわって見物



△ マルメロいらねがー



△ 農産品評会受賞者

▽農産品評会  
【吉等賞】  
水稲キヨニシキ 柴田豊吉(本城)  
馬鈴しよ男爵 渡部のり子(日栄)  
株大豆タチユタカ 金カチエ(向本城)  
葉たばこバレー 九島善一(鶴田) 大根耐病総太り 佐藤誠行(松栄) 白菜早緑二号 九島ツヨ(松栄) キャベツ 九島一吉(向本城) 菊寒精雪 根田洋子(長野) マルメロスミルナ 武石チヨ(根小屋) りんご秋フ一号 佐藤フサ子(神成)

▽珍品特別賞  
大根(デカイ賞) 武石法子(根小屋) マルメロ(デカイ賞) 松岡三五郎

▽転作作物優秀賞  
大豆スズタカ 山田卯三郎(惣内) 大豆タチユタカ 檀岡正美(長野) トマトまごころ 三浦岩五郎(浦田) 檀岡忠(長野) スイートコーンビーター 柴田豊吉(本城)

▽出品協力集落  
一位 松栄55点 二位 向本城51点 三位 日栄44点 総数295点

# 就任のあいさつ

## みんなのための

## 町政を目指して



森吉町長 高田要蔵

このたび、町民のみなさまの御支持により、森吉町政を担当させていただきますことになりました。心から感謝申し上げますと共に、その責任の重大さ、重要性を痛切に感じております。

### 高齢化社会への対応

お年よりが安心して暮らせる住みよい環境整備、企業誘致等による雇用拡大、リゾート関連による観光開発、豊かな森林資源の有効な活用など、まだまだ大きな課題をかかえており、これらを解決するため、町民の皆様の情報、知恵御協力を賜り、二十一世紀を展望した町づくりを目指したいと思っております。

### 大型プロジェクトの推進

森吉ダム建設、大野台農用地開発、来年四月全線開通予定の秋田内陸線、昨年オープンした森吉

# '88, 鷹巣阿仁広域シンポジウム

## 鷹巣阿仁地域の開発を求めて



▲ パネルディスカッション

十一月九日、上小阿仁村健康増進トレーニングセンターを会場に「鷹巣阿仁地域の開発を求めて」をテーマに第五回鷹巣阿仁広域シンポジウムが開催されました。

### 「二十一世紀の農村展望」

基調講演で、社会農学研究所長の安達生恒講師が、二十一世紀の農業のあり方について述べ、「

二十世紀は御上(おかみ)で段取を組んでくれたが、これからは、それじゃ通用しない。自らの手で取り組み、研究し、どうしたら生産能力を高められるか、コストを低く抑えられるかを勉強してもらいたい。これからの農業は、ただいっしょけんめい働いているだけでは通用しない」と力説。例として、大分県の一村一品運動、島根県の牛の増頭計画、農機具などの資材の購入の仕方あげた。

### エンゼル優勝

第一回ナイターバスケットボール大会 (参加14チーム)

【決勝トーナメント】  
▽一回戦  
アタックス 24-13 バレークラブ  
エンゼル 21-20 ブラボー  
キャンディーズ 38-35 支那  
カージナルス 24-16 猫の手も借りたい

▽準決勝  
エンゼル 30-28 アタックス  
カージナルス 28-22 キャンディーズ

▽決勝  
エンゼル 36-34 カージナルス

### 第四回綱引大会

(参加12チーム)

▽男子決勝トーナメント

浦田若勢会 四勝〇敗  
桂瀬愛郷団B 三勝一敗  
桂瀬愛郷団A 二勝二敗  
五味堀ゲリラ 一勝三敗  
阿仁前田 〇勝四敗

▽女子リーグ戦

浦田若勢会 四勝〇敗  
桂瀬愛郷団B 三勝一敗  
桂瀬愛郷団A 二勝二敗  
五味堀ゲリラ 一勝三敗



# 第十二回日本標準教育賞(作文)

## 最優秀賞

浦田小学校三年

高杉雄三



日本標準教育研究所主催の作文コンクールにおいて、浦田小学校三年の高杉雄三君の作品が、応募作品十六万八千四百八十点の中で最優秀賞に輝きました。

### 「ゆうちゃんみそ」ができるぞ

「みせて、大きいふくろのしおか  
つてきてけんねがあ。」  
ばあさんが、大きな声でいって  
いました。ぼくは、学校からかえ  
つて、テレビを見ていたんだけど、  
いそがしうなばあさんを見て、  
「ん、いよいよ。」  
とこたえました。大きいしおか  
ら、ぼくは、一りん車をもってみ  
せへいきました。

「大きいふくろのしお、あります  
か。」  
というと、みせの人は、  
「あるよ、何するよこだ。」  
というので、ぼくは、いきました。  
「ばあさんが、みそつくっている  
から。」  
「こんなに大きなしおだけど、も

つていけるかな。」  
と、みせの人も、しんばいしてく  
れました。

「だいじょうぶ、だいじょうぶ。」  
と、いって、ぼくは、一りん車を  
ゆらゆらおして、家へもどりまし  
た。ほんとうは、今にも、手首が  
とれそうなほどいたかったけど、  
がんばって、ばあさんのところへ、  
もっていききました。

「ありがとうございます、  
ありがとうございます、ありがとうございます、  
ありがとうございます。」  
と、思いました。家へ帰って時計  
を見たら、夜の八時でした。

「きょうは、つかれた。」  
と、むねの中でした。

「ぼくの家では、毎日、ばあさん  
のつくったみそを食べています。  
来年は、ぼくも手つたみそを、  
食べるのです。どんな、あじがする  
か、ちよつとふあんな気もしますが、  
「これ、ぼくのつくったみそだよ。」  
と、じまんができるから、たのし  
みが、ふえた気もちがします。

店では、「秋田みそ」が、うられ  
ているけど、ぼくのつくったみそは、  
「ゆうちゃんみそ」  
ということにしておこうと思います。  
「ゆうちゃんみそは、いかがですか。」  
はやく食べたいなあ。

(指導 吉田美穂子先生)

でも、大すぎなばあさんのたの  
みだから、  
「うん、いよいよ。」  
と、はりきったような声でいきました。  
みそづくりのへやに行きました。  
だいじょうぶした大きな玉が、  
いっぱい、ごさの上に、きちんと  
ならべてありました。

ぼくは、びっくりしました。  
玉は八こずつ八列にならんでい  
たから、六十四こだと思っていたま  
し。

「すごい、ばあさん。これひとり  
でならべたの。」  
「うん。」  
「これだば、いづ、おわるかわか  
らないな。」  
と、つぶやいてしまいました。

「ふう。」  
とためいきがでてしまいました。  
でも、ばあさんとよくそくした  
から、もうにげられないと思いま  
した。

「いよいよ、ぼくのみそづくりです。  
まず、中くらいのたるに、だい  
ずの玉を五こ入れて、こうじと、  
だいじょうぶをたつゆを入れ、そして、  
ぼくのかつてきたしおを入れます。  
それを、力いっぱい下から上に  
もち上げて上から下に、たたきつ  
けるようにしてこねるのです。」  
「よいしょ、どっこいしょ。」  
となんかいもくりかえしているう  
ちに、だんだんと玉はやわらかく  
なってきました。手も赤くなつてか

ゆくなりします。でも、ばあさんが、  
「よし。」  
というまで、こねないといけませ  
ん。ばあさんは、  
「こねれば、こねるほど、いいみ  
そになる。」  
といきます。そして、  
「こねかたによって、うまみもき  
まる。」  
といきます。ぼくは、がんばりま  
した。力いっぱいこねました。  
「おいしくなれ、おいしくなれ。」  
と、ねがいながら、こねました。  
しばらくすると、ばあさんが、  
「よし、みそ、こねるいじ、おわ  
りだ。」  
と、やつといつてくれました。

ぼくは、(よかった。りよう手  
が、みそといつしよにとけてしま  
うのかな。)と心で思ったほどでし  
た。

それから次のしごとです。  
こねたみそを、ばけつに入れて、  
くらの中にある大きなみそだるに、  
はこぶのです。そのみそだるは、  
ぼくが五人くらい入るほど大きい  
ものです。

みそをたるに入れるときに、ぼ  
くは、はりきりすぎて、ばけつご  
と、みそを入れてしまつて大あわて  
「ばあさん、ばけつも、たるに入  
つてしまった。」  
「それだば、かたいみそになる。  
あはは。」  
ばあさんとぼくは、はじめて、声  
を出して、わらいました。

ぼくは、大きいたるに、顔をつ  
つこんで、ばけつをとりました。  
もつとのめりこむと、ぼくも、み  
そになつてしまひそうでした。  
十回くらい、ばけつではこびま  
した。

また、このくりかえしで、みそ  
玉五こしおと、つゆと、こうじ  
でこねるのです。

こんどは、ばあさんが、こねる  
かかり、ぼくがはこぶかかにな  
りました。

何回もくりかえしているうちに、  
だいじょうぶの玉が、すくなくなつてき  
ました。

「もうすこしでおわりだ。」  
「ばあさん、がんばったな。」  
「雄三も、がんばるな。」  
ばあさんとぼくは、ちよつとだけ、  
手をやすめて話していました。

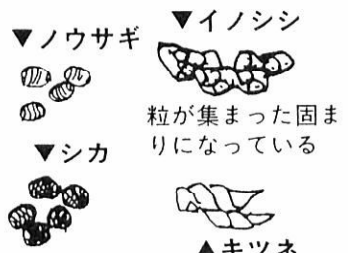
「ばあさんがしごとすると、なか  
なか、はやくできないんだ。雄  
三が手つたつてくれないと、あ  
したもあさつてもかかると、  
手つたつてもらつて、はやくで  
ぎで、いがつたなあ。」  
ばあさんは、手ぬぐいで、顔を  
ふきながらいつてくれました。

ぼくは、ちよつとはずかしくな  
りました。そのとき、ばあさんの  
顔が、にこにこしていたから、ぼ  
くもにこにこしました。

それに、ぼくは、  
(まい日、食べているおつゆのみ  
そは、つくるのが、こんなにたい  
へんなんだ。)

野外で見かける動物の形跡をフィールド・  
サインといいます。食べ残しや足跡、それにフ  
ンなどです。野性動物と直接めぐり会えるチ  
ャンスは少ないかもしれませんが、サインを見  
つけて想像してみるのも楽しいものですよ。

### フンをよく観察すると 動物の種類がわかる

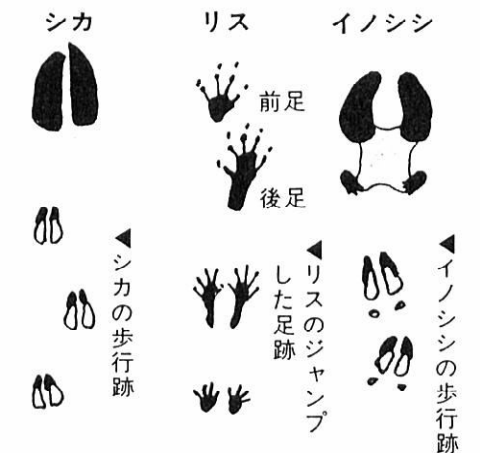


▼クマ 人間の大便と同  
じくらい  
の大きさ  
ウインナ・ソーセージ  
くらいの大きさで、にお  
いが強い



## フィールド・ サインを探す

### 動物の足跡



審査委員の先生より  
いそがしうなおばあさんのすがたを見て、こころよくお手つ  
だいをひきうける雄三くんにかんしんしました。  
みそ玉をこねるしごとにかかります。「こうじ」「だいじょうぶ  
たつゆ」と、「しお」をまぜてこねるのです。そのときのしごと  
のやりかたをよく思い出して、ようすがわかるようにかいていま  
す。しごとをやりながら、おばあちゃんの言っただいいなコトバ  
も、きちんとかいていきます。「こねれば、こねるほど、いいみそ  
になる」というコトバにはげまされて、がんばっている雄三くん  
のすがたが目にかんできます。雄三くんが手つたつたので、お  
ばあちゃんも大よろこび。もくもくとはたらくおばあちゃんをえ  
らいなとおもう雄三くん。ふたりのあたたかい心がよむ人につた  
わってくる大へんすぐれた作文です。

# ねんき 納めましたか 国民年金保険料

No. 332

十二月は一年の締めくくりの月です。国民年金保険料の納め忘れはありませんか。いま一度おたしかめください。

保険料の納め忘れがありますと老後の生活を支える重要な柱である老齢基礎年金を受けることができなくなるばかりでなく、思いがけない病気や事故にあつても、障害基礎年金が受けられなくなる場合があります。

「老後」や「もしも」の時のためにも保険料は毎月忘れずに納めましょう。

## 国民年金の保険料は所得から控除されます

本人及び家族の分として支払った国民年金の保険料は、年末調整の時、社会保険料控除として所得控除の対象になります。

農業や商業などの自営業の人は三月の確定申告の時、「確定申告書」に記入することによって控除が受けられます。

		昭和六十三年	
月額	定額	1月～3月	7,400円
	額	4月～12月	7,700円
		付加保険料	400円
年額	定額	額	91,500円
額	定額	額 + 付加	96,300円

昭和六十三年(一月から十二月まで)中に納めた保険料の総額で、毎月の保険料のほか、過去の未納分を納めた保険料や免除を受けた期間を追納した保険料も含まれます。

## 昭和62年度 国民健康保険の無傷病世帯 45

念品が、次の世帯に贈られました。この無傷病世帯とは昭和六十二年四月一日から昭和六十三年三月三十一日まで、医療機関に入院、通院しないで国民健康保険税を納期内納付している世帯です。(減額世帯十分の六は除きます)

- 五カ年間 土佐米蔵(堺田)
- 四カ年間 武石貞吉(向本城)野村重道(通り町)
- 三カ年間 武石重二(川向)近藤勇治(根小屋)武石スエ(根小屋)
- 二カ年間 細田昌一(七曲)松橋正三(新町)鈴木吉太郎(本城町)藤本イサ(浦田)播磨吉松(様田)川村鉄雄(前田)野村進(神成)工藤三雄(大谷)鈴木幸雄(桂瀬)
- 一カ年間 佐藤半蔵(七曲)細田利弘(松山町)北林市之丞(米内)沢駅前(安東)繁夫(大杉)金忠一(本城御嶽)奈良茂雄(本城上)柴田健治(本城下)金ヨネ(本城荒町)佐藤太助(滝ノ沢)武石廣治(根小屋)武石カネ(日米)橋岡正



## みんなの医療費を大切に



..... まず家族ぐるみで健康づくりを！  
健康な家庭に病気は寄りつきません。家族ぐるみでスポーツや運動を心がけ、はつらつとした家庭をつくってください。このことが医療費の節約につながっていきます。

市(長野)佐藤靖彦(松栄)細田美鶴枝(中新田)武石テツ(浦田)奥山ミヨ(大淵)吉田勝雄(森吉)吉田ハツエ(細越)森川鉄郎(羽根)高橋一雄(新屋布)高橋吾助(小又)高橋敏夫(小又)三浦長吉(平里)庄司長四郎(通り町)庄司鉄男(桂坂)佐藤留雄(桂坂)佐藤市五郎(神成)春日昭作(五味堀)工藤茂(大谷)工藤春雄(大谷)

### 早期発見 早期治療を

病気は早く発見して、早く治してしまうことです。ちょっとしたくしゃみや二日酔いで、むやみと医師にかかるのは感心できませんが、ふだんと様子が違うと感じたら早めに治療を。



### ハシゴ受診はやめよう

一つの病気で何人も医師にかかっている人がいます。医師が変わるごとに検査や処置、注射、薬などをやりなおすために、医療費のムダ使いになるばかりでなく、病気を悪化させることもあります。



### 薬ねだりはやめよう

日本人の薬好きもあってか、薬や注射をねだる人がいます。逆に「薬は飲まないで、お医者さんの指示通りに飲む」といふ人もいます。いずれも医療費のムダ使いになります。



## 米内沢営林署長 渡辺修祐さん 50歳

## 献立拝見 (9)

※※栄養バランス※※

( )内は必要エネルギー、太字は摂取量

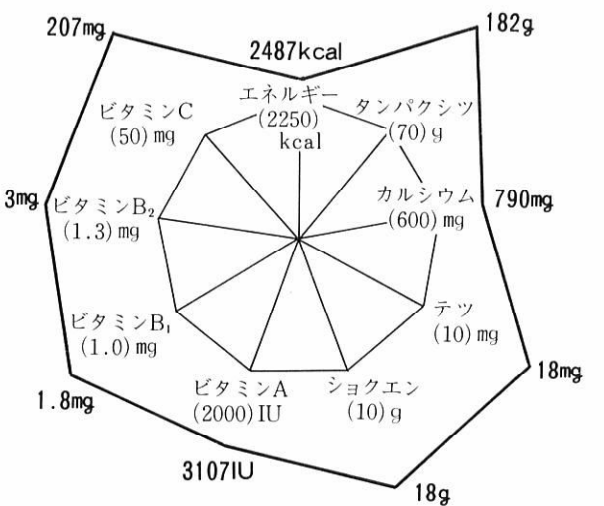
朝	ごはん	1杯
	みそ汁(ナス)	1杯
	煮付(キノコ)	小鉢1
	おひたし	小皿1
	ゆで卵のあんかけ	卵2個
	つくだ煮(小魚)	少々
漬物(ナス)	少々	
リンゴ	1ヶ	
昼	ごはん	1杯
	みそ汁(豆腐)	1杯
	魚の煮付(干しエイ)	中皿1
	おひたし(菊・みょうが)	小皿1
夜	メロン	1/4
	ごはん	1杯
	よせ鍋(赤魚・白菜・ネギ)	中鉢2
	カボチャのうま煮	中鉢1
イカの塩焼き	1/2ぱい	
リンゴ	1ヶ	

### 健康状態

- 身長 159cm
- 体重 63kg
- 血圧 116-79

### 奥様から一言

- 単身赴任なので不規則な生活にならないかと心配です。
- 魚、肉は、調理して持たせませんが、野菜不足になりがちなので帰宅時に気を使っています。
- お酒は全くダメですが、タバコの減煙に心がけて下さい。



※次回はお老人クラブ会長さんです。

### 高血圧予防5か条

- 減塩を実行しよう  
日本人は1日に平均12グラムの食塩をとっていますが、この塩分を6～8グラムにおさえる減塩作戦を実行しましょう。
- 新鮮な野菜、くだものを十分とろう  
野菜の中でも、とくに緑の濃い葉ものには塩分を体の外に出すはたらきのあるカリウムや、毛細血管を丈夫にするビタミンCが多く含まれています。
- 動物性脂肪はひかえめに  
動物性脂肪には動脈硬化を促進する飽和脂肪酸が多く、反対に、植物性脂肪にはこの作用をおさえる不飽和脂肪酸がたくさん含まれています。
- たん白質はたっぷり  
たん白質は血管を丈夫にします。(ただし、腎臓病の人にはたん白質の制限を)
- カロリーのとりすぎに注意しよう  
つい食べすぎてカロリーを余分にとると肥満や動脈硬化、糖尿病になりやすいのです。食事は腹八分目を心がけましょう。

年齢とともに 増える高血圧

日本人の四人に一人は、いつか高血圧症になるといわれ、健康な人でも二〇歳をすぎたころから徐々に血圧が上がりはじめます。

遺伝の要素も強く、両親が高血圧の場合には、その子どもも二人に一人が高血圧になるといわれます。

血圧が上がると、頭痛、めまい、肩こりなどの自覚症状があらわれます。ほうっておくと、血管に障害をきたし、やがて脳卒中や心臓病をまねきます。

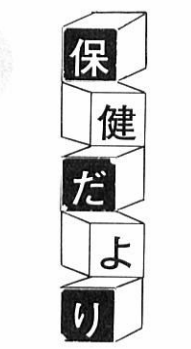
高血圧のいちばんやっかいなところは、二〇歳をすぎたら定期的に血圧を測る習慣をつけましょう。

高血圧を予防しましょう！

これからの寒さは、血圧に大きく影響します。高血圧はいろいろな成人病をひきおこす強力な因子でもあります。若い時から、日常生活に気をつけることが大事です。

これは、かかってしまったら、なかなか治らないという点です。親、兄弟に高血圧症の人がいる場合は、とくに若いころからの血圧管理が肝心。たとえ遺伝的な要素があっても、生活習慣で高血圧症を防ぐこともできるのです。

高血圧症の要因は、遺伝的な体質のほか、塩分、ストレス、過労などです。このポイントを押さえるだけで予防効果はすごいぶん違えます。また、適度な運動の習慣が、血圧を正常値に下げることがわかってきています。



No.91



## 農業者年金の諸届出を 忘れていませんか

—住所や年金の受取先が変わったときはすみやかに届け出ましょう—

農業者年金の加入者や年金受給者が、住所や年金の受取先を変更したときは、「住所、払渡機関（口座番号）変更届」をすみやかに農協を経由して農業者年金基金に提出して下さい。

この届け出は、年金の支払いをする場合や農業者年金基金からみなさんのところへ必要な書類などを送るときに必要なものです。したがって、この届け出がありませんと、各支払月にお送りする「年金振込（支払）通知書」などがとどかず、年金を受けられないことがあります。

なお、「住所・払渡機関変更届」の用紙は、農業協同組合の窓口にて備え付けてあります。

—年金証書をなくしたときは再交付を受けてください—

年金証書がなくなったり、やぶれたり、よごれてしまったときは年金証書の再交付をなるべく早く受けて下さい。

年金証書の再交付をうけるには、「年金証書再交付申請書」に、やぶれたり、よごれた年金証書をそえて、農協を経由して農業者年金基金に提出して下さい。

### ●こんなときは届出を忘れずに

次のようなときは、もよりの農業協同組合の窓口へすぐ届出をして下さい。

こんなとき	こんな手続きを	必要なもの	
農業経営主となったとき	会社などに勤めていない40歳未満の人が50 a 以上の農業経営主となったときは、農業者年金の被保険者資格取得の届（資格取得届）が必要です。	印かん	
被保険者の場合	①住所を変えたとき	住所を変更したときは、住所変更の届（住所変更届）をしてください。	印かん 被保険者証
	②死亡したとき	農業者年金の被保険者が死亡したときは、その遺族の方は、農業者年金被保険者の死亡届（死亡届）をしてください。	
	③会社などに勤めるようになったとき	農業者年金の被保険者が会社などに勤めて被用者年金に加入したときは、農業者年金の被保険者資格喪失の届（資格喪失届）が必要です。	
年金受給権者の場合	①住所や年金の払渡機関を変更したとき	農業者年金の受給権者が住所や年金の払渡機関を変更したときは、住所変更の届（住所変更届）や年金の払渡機関変更の届（払渡機関変更届）をしてください。	印かん 年金証書
	②死亡したとき	農業者年金の受給権者が死亡したときは、その遺族の方は農業者年金受給権者の死亡届（死亡届）をしてください。	
	③支給停止事由に該当したとき	農業者年金の受給権者が再び農業経営を行ったり後継者に貸付けている農地等の返還を受けたりなどしたときは、年金支給停止の届（支給停止事由届）が必要です。	
	④年金証書をなくしたり、やぶってしまったとき	農業者年金の受給権者が万一年金証書をなくしたり、やぶったり、よごしてしまったときは、年金証書再交付の届（再交付申請書）が必要です。	印かん (年金証書)

農業者年金についてのお問い合わせは、  
農業委員会（☎72-3111内線19）か農協本所（☎72-4521）まで。

## 高血圧

公立米内沢総合病院 循環器科  
三ヶ田 健悦

### 血圧管理は自分で

「高血圧症」と聞いたら、皆さんも治療に積極的になれない、んは「血圧が高くなる病気」ということはわかってはいると思いますが「どの位が高い血圧なのだろうか。また、なぜ高血圧症の治療が必要なのだろうか。この点をしっかり理解している人はあまり多くない」というのが外来での私の感想です。そこで今回は、この最も身近な病気についてお話ししましょう。

皆さんも治療に積極的になれない、ということが多いのです。では症状のない高血圧症になぜ治療が必要なのか。それは「動脈硬化の原因」となるからです。動脈硬化は、脳卒中や狭心症・心筋梗塞・動脈硬化性腎不全・閉塞性動脈硬化症（四肢の血流が途絶え疼痛や壊死を引き起こす）などの原因となり、生命を脅かします。

まずどの位の血圧を異常とするかについてです。正常な血圧とは「上が140以下で下が90以下」のことです。これ以外の場合すべて異常血圧ということになります。この中でも「上が160以上で下が95以上」の場合は高血圧と呼ばれ、この状態が続くとき降圧療法が必要とされています。

ところが高血圧症の原因は多くの場合不明であるため、根本的な治療法がありません。しかし高血圧「症」であることよりも高血圧「状態」であることが問題なのであって、この状態を改善すればよいはずで、これが降圧剤服用の目的です。ここで、血圧は運動や精神的興奮で容易に変動しますから、異常値かどうかの判定には注意を要します。一度や二度の結果では不十分ですし、また測定時の状況も重要です。最近では自動血圧計も市販されていますから、自分で血圧の管理をしてみましょう。予防の主役はあなたです。

このような高血圧症でどのような症状が出現するのでしょうか。実は症状がほとんど出ない、というのが高血圧症の特徴なのだと思ってください。症状が少ないため発見される時期が遅れ、また患者

### 年金積立金 還元融資々金

公立米内沢総合病院医師住宅二戸は、みなさまの厚生年金保険積立金・国民年金積立金の融資を受けて建築されました。



### 献血表彰

十一月二十八日、鷹巣阿仁広域市町村圏組合消防署森吉分署勤務、柳山敏幸さん（浦田）が、三十回献血で日本赤十字社銀色有功章を受章されました。



森吉山荘名物

# サケ 鮭・酒まつり

湯ノ沢温泉で サッパリ

実施中

**サケ 鮭料理**  
(サーモンステーキ、鮭なべ、焼物 3品)  
お一人様 **1,500**円

\*一品料理などご相談に応じます。  
\*山菜、イワナ料理もあります。

問い合わせ先 北秋田郡森吉町湯ノ岱  
国民宿舎「森吉山荘」  
0186-76-2334  
森吉町商工観光課 0186-72-3111  
(秋田県市町村職員共済組合指定保養所  
秋田県公立学校共済組合指定保養所)

団体歓迎  
バス送迎は15名以上

忘年会 新年会 予約受付中

▷ 寿荘食堂が12月16日から営業を開始しました。ご利用ください。



### 保育所の入所申込み 1月20日までに

「64年度の入所申し込みを12月21日から1月20日」までに受付しますので、次の入所基準により申込みください。

定員は米内沢 150名、前田60名で、申込み用紙は役場、支所、各施設にありますのでご利用ください。

#### ……入所基準……

児童の母親が、次のいずれかの事情にある場合です。(しかし、その家庭の母親以外の方が保育できる場合は除かれます。)

- (1)家庭外労働 (2)家庭内労働 (3)妊娠中であるか、出産後間がない (4)病気であったり、身体に障害を有している (5)家庭内の病人を常時看護している (6)家庭の災害復旧に当たっている (7)母親がいない家庭 (8)町長が認める前各号に類する状態にある場合。

※母親の出産や病気、母親以外の保育のできる人(祖母等)が病気で保育できない場合は医師又は助産婦の証明書が必要です。

◎浦田、森吉の保育所、根森田児童館を希望する方は、その施設に直接申込みください。

また、五味堀、新屋布の年長(5歳)を除く4歳以下の場合も直接児童館へ申込みください。

### 飲酒運転追放県民運動実施中

(12月1日～12月31日)

—安全は、ゆずる、のまない、急がない—

#### ◎飲酒運転の徹底追放

「酒を飲んだら運転しない、運転するときは酒を飲まない、飲ませない」の三ない運動を強力に推進する。また、家庭、職場、飲食店等に対する啓もう活動を積極的に推進する。

#### ◎安全速度の励行によるスリップ事故防止

職場訪問を行い、シートベルトの着用、積雪、凍結等の気象状況に応じた安全速度の励行等事故防止について指導を強化する。



### 年末年始の防犯運動

事故のない明るい年末をスロガンに年末年始の防犯運動を実施します。ご協力をお願いします。

期間 十二月十一日～一月三日

### 元旦登山

倉ノ山・七角山で初日の出を拝みませんか。老若男女気軽に参加ください。

◎倉ノ山 米内沢神社前午前六時発  
◎七角山 前田支所前午前九時発

### 正月のゴミ収集休業

一月一日～五日

正月は「ゴミ」の多くでる時ですが、一日から五日まで収集を休みますので、どうか次週まで保管くださるようお願いいたします。

※燃えるゴミと燃えないゴミは、きちんと区別して、それぞれの収集指定日に出しましょう。

### 火葬場組合から「おねがい」

火葬場を利用されるにあたり、「お棺の中にナイロン類とか、ビニール系統のものを入れないようにして下さい。」バーナーの火力が異常に高くなり遺骨の損傷が多いこと、炉内の煉瓦がいたみやすくなります。ご協力ください。

### 農家の皆さんへ

#### 農業委員選挙人名簿の 登録申請をお忘れなく!

##### ◇農家の申請によって調整

一昨年から申請に基づいて名簿調整を行ってきました。しかし、自治会を回り申請書を回収したところ、忘れていた世帯が依然として多数見受けられました。

この名簿は選挙の有無にかかわらず毎年1月1日現在で作成されますので、必ず申請してください。

巡回日時までに忘れた世帯は、1月20日までに直接農委事務局まで届けてください。

##### ◇名簿に登録される資格者

農業委員選挙の有権者資格を得るためには次の条件を満たす人に限る。

- ① 森吉町に住所を有すること。
- ② 年齢が満20歳以上の人。
- ③ 自作、小作にかかわらず、10アール以上の農地の耕作を営む人。(所有していても、他の農家に貸して、自分で耕作していなければ資格を得ることはできません)
- ④ ③の世帯員で、年間おおむね60日以上耕作に従事している人。
- ⑤ 10アール以上の農地を耕作する農業生産法人の組合員であり、年間おおむね60日以上耕作や農作業に従事している人。

##### ◇申請の仕方

農業委員会では、12月中に各農家に世帯員名を印刷した申請用紙を配布し、来年1月5日頃から10日頃までに各自治会を巡回して(巡回日程は申請用紙と同時に届けます)申請を受理します。

◇申請書が配布されない農家の方は農業委員会の名簿に登録されていないと申請書は配布されません。

しかし、前述の資格条件を満たしていれば名簿登録の権利がありますので、印かんを持参の上、農業委員会事務局で申請手続きをして下さい。

##### ◇名簿の確定

農業委員会で受理した申請書は事務局で点検確認し、農業委員会総会で議決した後、町選挙管理委員会に送付し、さらに選管で審査したものを有権者の縦覧を供し、3月31日に確定します。

### 町内企業 求人情報

(昭和63年11月29日現在)

事業所名	職種 (従事内容)	求人数	年齢	賃金
(有) 秋田日勝	プリント技術者見習(生地への印刷)	男 2	18~35	130,000~145,000
	プリント技術助手	女 1	18~45	85,000~110,000
秋田ゴム工業(株)	原料裁断(ゴム原材料の裁断及び配布)	男 2	57~60	90,000~100,000
	検査員(製品の検査)	女 5	18~40	91,700~114,200
(有) 東北ゴム工業	プレス工	男 5	18~38	90,000~120,000
	製品仕上工(製品の検査、仕上げ)	女 2	18~38	83,075~100,000
(有) 米畑牧場	酪農夫(乳牛の一般管理)	男 1	20~40	126,000~140,000
(有) 田中木材	大型運転手(木材の運搬)	男 1	18~40	155,000~162,500
(資) 丸伊商店	配達係(プロパンガスの配達)	男 1	18~30	90,500~130,000
藤島商店	販売員(商品販売)	男 1	20~50	120,000
(株) 森沢石油	ガソリンスタンド販売員	男 2	18~30	108,000~140,000
秋田ヤンマー農機(株)米内沢支店	整備員(農業・土木建設機械の整備)	男 2	20~35	97,000~142,000
池田建設(株)	重機運転手(ブルドーザー等の運転)	男 1	25~40	150,000
(有) 和田鉄工所	機械工、溶接工	男 4	20~45	125,000~175,000
(株) 田中組	運転手(4t車の運転)	男 2	18~50	125,000~160,000
ヤマト運輸(株)秋田森吉営業所	配達・作業員(荷物の配達、仕分)	男 6	19~55	120,000~140,000
鷹巣中央木工企業組合	塗装木工員(組立、塗装)	男2, 女3	60以下	95,150~100,000
桜庭木材(株)	木材加工(木材の木取、加工作業)	男女10	18~35	94,000~150,000
(有)米内沢カッティングセンター	縫製工(ミシン縫製)	女 3	18~40	90,000~120,000
森吉縫製(株)	縫製工(ミシン縫製、仕上げ、包装)	女 5	18~50	88,750~112,500
磯谷商店	レジスター(レジスター、包装、商品整理)	女 3	16~34	100,000~120,000
(有) シンセイ電機	製造工(通信機器の部品製造)	女 5	20~40	85,000
松浦食品	野菜加工(加工した野菜の袋詰)	女 5	18~55	83,250

※ 希望者は大館公共職業安定所鷹巣出張所 (☎62-1240)

## あなたは狙われている

— 悪質商法にご用心 — (2)

- 開運商法 …… 手相をみたり、姓名判断をしたり、あるいは霊界の話をしたあと「現在の災いを除くためには…」と高額な印かんや大理石のつぼ、多宝塔を売りつける商法。
- 催眠商法 …… 新製品の普及説明会の名目で、バスやプレハブに人を集め、日用品や食料品をタダでくばり、あとで高い羽毛布団や磁気マットレスなどを売りつける商法。
- 商品先物取引商法 …… 「銀行預金より有利」「今、円高だから買えば必ずもうかる」などと、うまい話をエサに大豆、砂糖、金などの海外相場の買い付けを勧誘する商法。
- 無料招待旅行商法 …… 「抽選の結果、あなたが当たりました」と言って無料で温泉旅行に招待し、タダ同然の土地を法外な値段で売りつける商法。

困った時には、どうぞご相談を!

役場商工観光課 ☎72-3111 内線35  
 県生活センター ☎0188-35-0999  
 消費者モニター 高杉春枝 ☎73-2081 岸野イサ子 ☎75-2126



### 新年祝賀会

日時 1月7日(土)午前11時より  
 会場 コミュニティセンター  
 内容 新春講演会(11:00~12:15)  
 祝賀会(12:20~)  
 会費 2,000円(当日受付へ)  
 参加ご希望の方は、12月27日まで役場総務課(☎72-3111内線22)へ申し込みください。どなたでも参加できます。

### 除雪にご協力を

除雪車は午前3時から稼働します。



- ◎ 長時間の路上駐車、特に夜間の駐車はしないでください。
- ◎ 屋根や自宅内の雪は道路へ捨てないでください。
- ◎ 流雪溝使用後はしっかりフタを閉じてください。
- ◎ 中央駐車場の駐車使用は午後11時から午前7時まで禁止します。

### 農業者年金説明会

農業者年金について、わからない事や、いろいろご相談のある方々のために、説明会を開催いたしますのでご利用ください。

特に、60歳に近い加入者の方で経営移譲をご予定の方は、必ずおいでください。

開催日 12月20日(火) 構造改善センター 午前10時~午後3時  
 農業者年金相談 午前10時~正午  
 経営移譲説明会 午後1時~3時  
 相談担当者 県農業会議職員、農業委員会職員、農協職員

### 乳幼児健診

- ◆3才児健診 1月11日(水) 構造改善センター
- ◆乳児相談 1月18日(水) 構造改善センター
- ◆乳児健診 1月25日(水) 構造改善センター

### 母子手帳交付日

- ◆1月23日(月) 役場福祉保健課 午前10時~午後3時
- ※妊婦さん本人がおいで下さい。

### 「ハイオリンのタベ」リサイタル

日時 12月23日(金) 午後6時30分  
 会場 浜辺の歌音楽館  
 バイオリン奏者 渡辺真弓 (武蔵野音楽大学卒)  
 入場料 1,000円(館内見学科含む)  
 申込先 浜辺の歌音楽館 ☎72-3014  
 ○先着100名ですのお早めに!

### 原爆被爆者二世の健康診断

(財)日本公衆衛生協会が無料健康診断を実施します。希望者は最寄りの保健所へおたずねください。  
 実施期間 1月16日~1月28日

### 農業技術テレホンサービス

(☎62-0029)

放送予定

- 12月9日~18日 制度資金の効率的活用について
- 12月19日~27日 家計簿のある暮らし方
- 12月28日~1月4日 年末年始の暮らし方
- 1月5日~9日 新年にあたり
- 1月10日~20日 県北農業の動き

根田 為治(83) 鐵治父  
 平沢 繁治(78) 喜明父  
 庄司 サダ(88) 得泰祖母  
 八幡森 浦野

### おくやみ



菅野 藤昭 あい子 長坂の  
 宮野 司彦 浩子 鶴川町  
 金野 勝裕 合川町  
 藤岡 博文 松山町  
 松田 千賀子 米市  
 佐々木 千賀子 等  
 櫻田 千賀子 等  
 金田 博文 松山町  
 工藤 勝裕 合川町  
 金野 勝裕 合川町  
 藤岡 博文 松山町  
 松田 千賀子 米市  
 佐々木 千賀子 等  
 櫻田 千賀子 等

### ご結婚 おめでとう



岸野 悠祐(清信・長男) 五味堀  
 播磨 駿(留夫・長男) 森吉  
 若松 亞季(栄・長女) 五味堀  
 金 朋亨(祥品・三男) 向本城

### お誕生 おめでとう



**図書館へ(ご厚意に感謝 申し上げます)**  
 寄付金  
 大館市在住の佐藤マサノさん(七曲出身)から十万円のご寄付がありました(通算六度目、合計六十万円)  
 千葉県在住の山本泉さんから、一般図書六十三冊が寄贈されました(通算十回目、合計九百冊以上)  
 このほか、北林知子さん(大町)、成田家助さん(大町)、金みどりさん(御嶽)、小林康夫さん(上小阿仁村)から各種図書が寄贈されました。

三万円 浦田 神成 敏雄  
 二万円 鍛冶 庄司 得泰  
 二万円 浦田 庄司 得泰  
 二万円 鍛冶 庄司 得泰  
 二万円 浦田 庄司 得泰  
 二万円 鍛冶 庄司 得泰  
 二万円 浦田 庄司 得泰  
 二万円 鍛冶 庄司 得泰  
 二万円 浦田 庄司 得泰  
 二万円 鍛冶 庄司 得泰  
 二万円 浦田 庄司 得泰  
 二万円 鍛冶 庄司 得泰

森川 リン(93) 貞次郎母 新屋布  
 佐藤 梅(75) 正心母 巻 新屋  
 織田 三蔵(80) 寶子夫 根森 田  
 庄司 スエ(89) 貞作母 鍛冶 町  
 若松 エシ(83) 金作母 五味 堀  
 佐藤 リチ(88) 昭治郎母 前田 駅前  
 庄司 ウエノ(72) 三浦亭二義母 桂 坂



### 香典返し

社会福祉協議会に善意が届けられました。ご厚意に感謝申し上げます。

12月25日は固定資産税3期の納期限です。忘れずに納めましょう。