



1988年
8月15日

No. 369



(中央左よりが森川明美選手)

森川明美選手 オリンピック出場おめでとう

フェンシングのソウルオリンピック派遣選手最終選考会で本町前田駅前出身の森川明美さん(順治二女)が第3位となり、本町から最初のオリンピック出場選手が誕生しました。

オリンピックは9月17日に開会されますが、これに先だって、7月30日に地元前田町民体育館で壮行会が町の主催で行われ、出席した森川選手はさわやかな笑顔で祝福と激励に応じていました。

昭和63年
8月号

町の人口	
昭和63年7月末現在 住民登録人口	
男	4,671 (+3)
女	5,145 (+8)
計	9,816 (+11)
世帯数	2,773 (-2)

北地域はあらゆる面で高速交通体

大会では、町長が「地域活性化

結果を紹介し「コースが不足、阿

このあと、奈良浩平さん（米内

系から立遅れている。空港を建設

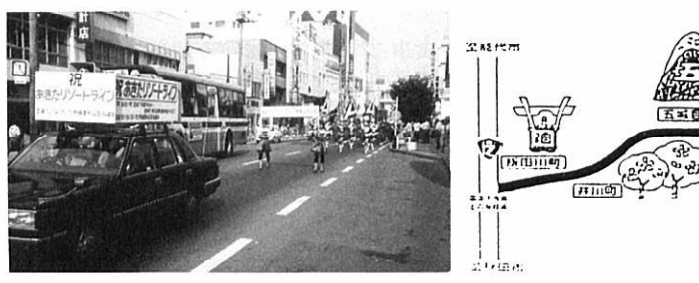
最後に「県北地域に第三種空港



熱弁する北林県議

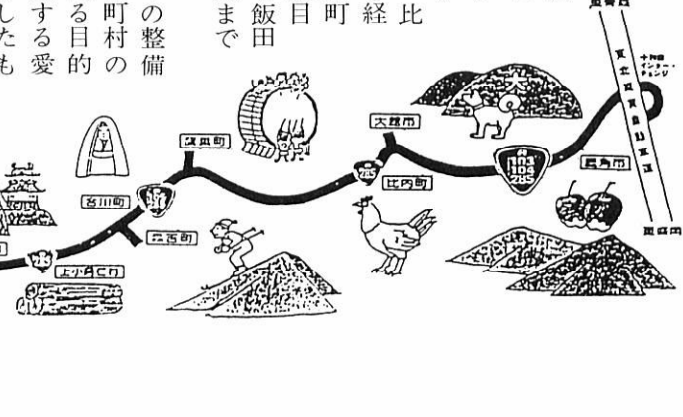
あきたリゾートライン

この愛称設定を記念し、去る



国道103・104・105・285号線 愛称決定

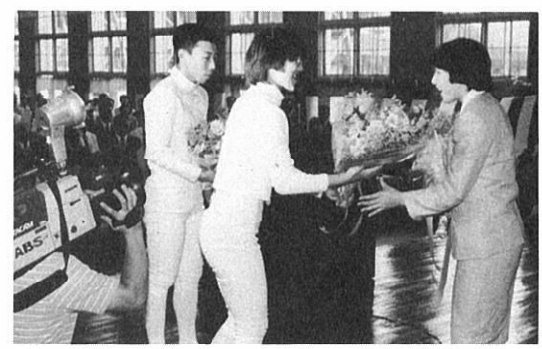
国道一〇三・一〇四・一〇五・二八五号線の愛称が



今後このルートは「あきた

がんばれ森川選手

前田小学校卒業記念文集に「世



合川高校フェンシング部員から花束贈呈



お父さんも感激で胸がいっは

は強い気迫が感じられました。



せいっはい頑張ってください

栄光の戦績

(昭和60年)	第9回全国高等学校選抜大会	優勝
	第31回秋田県高等学校総合体育大会	優勝
	第23回東北高等学校選手権大会	優勝
	昭和60年度全国高等学校総合体育大会	優勝
	第31回全国高等学校選手権大会	優勝
	第12回東北総合体育大会	優勝
	第40回国民体育大会	優勝
(昭和61年)	ジュニア世界選手権大会出場	予選第1位
	(西ドイツ)	
(昭和62年)	ジュニア世界選手権大会出場	準決勝進出
	(ブラジル)	
	ユニバーシアード大会出場	
	(ユーゴスラビア)	
	世界選手権大会出場 (スイス)	個人優勝
	全日本学生個人選手権	個人第3位
	第39回全日本選手権大会	第3位
(昭和63年)	ソウルオリンピック出場決定予選会	

7月日記

森吉町長 近藤富治郎



- 七月二日(土) 広域基幹林道、構造改善センター竣工式
- 七月五日(火) 町職員管内視察研修会
- 七月十一日(月) 新屋敷地区に温泉ボーリング
- 七月十二日(火) 県町村会中央陳情
- 七月十三日(水) 七月十三日(水) ダム関連付帯道路現地検討会及び福館、阿仁前田線用地説明会
- 七月十八日(月) 高速交通体系促進県民大会
- 七月二十三日(土) 森吉町遺族会総代会
- 七月二十五日(月) 浜辺の歌音楽館運営審議委員会

町議全員が参加し、ダム周辺の付帯道路予想を各般にわたり現地で検討し合った。



病気やケガは治るまで治療を

国保の給付

病気やケガをしてお医者にかかる時、病院の診療窓口へ国保の保険証を提出すれば、3割（退職者医療制度は2割または3割）の自己負担で治療がうけられます。残りの医療費は国保で負担します。

こんなときには あとで払い戻されます

次の場合には、全額を支払ったあとで、保険で計算した金額の7割（または8割）の払い戻しをうけられます。

輸血をしたときの生血代。 	急病でやむをえず非保険医にかかった場合（旅行先などで）。 	医師が必要と認めたコルセットなどの治療器具代。
あんま、マッサージなどの施術料で医師が必要と認められたとき。 	骨折、ねんざで柔道整復師の施術を受けたとき。 	重病のための付き添い看護料や、移送のための費用。

助産費・葬祭費

○子どもが生まれたときには助産費、被保険者が死亡したときには葬儀を行った人に葬祭費が現金で支給されます。

国保の給付制限

○国保に加入していても、次の医療費はみてもらえないので注意しましょう。

みてもらえないもの

- ・正常な妊娠、分娩
- ・経済上の理由による妊娠中絶
- ・歯列矯正
- ・美容整形
- ・健康診断
- ・仕事中のケガ
- ・継続療養（以前の職場の保険が使えるとき）

制限されるもの

- ・罪を犯して病気やケガをしたとき
- ・麻薬中毒、自殺など故意にした病気やケガ
- ・ケンカ、泥酔などでの病気やケガ
- ・医師や保険者の指示に従わなかったとき

人間ドック

1日ドックもあります

短期人間ドック受診制度を実施しています。六十二年四月から受診料が安くなりました。

申込みは 役場福祉保健課

がんや心臓病、脳卒中などの病気は、ある日突然発症するのでしょうか。前日まで元気に働いていた50歳の人が脳出血で倒れた場合、その原因となる高血圧などの病気は、20歳代あるいは30歳代から始まっていたと推定されます。このように、多くの病気、とくに成人病は10年20年かかって発病し、そのまま放置しておくといには死に至ります。

病気は突然おこるのか？

成人病

① 成人病は習慣病ともいわれ、生後から成人までの生活様式（食生活、運動、喫煙飲酒など）と深い関連がある。

② 誰でも加齢とともに何らかの成人病にかかりやすくなる。

③ いずれも慢性病であり、ひそかに（潜在的）治ることなく（元にもどりにくい）ゆっくりと進行していく。

④ 初期には自覚症状がみられない。

子供のころから 成人病ははじまる！



No.88

守られる習慣

- ① 喫煙しない
- ② アルコールは適量
- ③ 適度な運動
- ④ 十分な睡眠
- ⑤ 肥満にならない
- ⑥ 栄養のバランスを考えて...
- ⑦ 塩分をひかえる
- ⑧ コレステロールをとりすぎない
- ⑨ ストレスを制御する

病気と火事の予防はどちらも発病（出火）予防つまり一次予防と早期発見・治療（初期消火）の二次予防とに分けられます。わが国で最も多い死因はがんですが、その六〇〜七〇％は禁煙と食事によって一次予防できると推測されます。病気の予防は一次、二次予防ともに、あなたの日常生活における心がけと、健康診断を受けるという点で、その主役があなたにあることがわかりたいと思います。

ね こんなときのために き 保険料を納めましょう

障害基礎年金

障害基礎年金は国民年金加入中に障害者になったときや、二〇歳前の障害で障害者になった場合に、受けられます。

受けるための要件

- ① 初診日前に保険料納付済期間（免除期間を含む）が加入期間の三分の二以上あること。
- ② 障害の状態が政令で定められている障害等級（一級または二級）に該当していること。
- ③ 初診日が昭和七一年四月一日前にあるときは初診日前の一年間に保険料の滞納がないこと。

遺族基礎年金

遺族基礎年金は、国民年金の加入者または老齢基礎年金の受給資格期間を満たした人が死亡したとき、その人によって生計を維持されていた子のある妻または子に支給されます。

受けるための要件

- ① 保険料納付済期間（免除期間を含む）が加入期間の三分の二以上あること。
- ② 老齢基礎年金の受給資格期間（原則として二五年）を満たしていること。

その他の給付

③ 昭和七一年四月一日前に死亡した場合は、死亡前一年間に保険料滞納期間がないこと。

※寡婦年金

第一号被保険者としての加入期間のうち保険料納付済期間と免除期間を合算して二五年以上ある夫（婚姻期間が一〇年以上）が老齢基礎年金を受けずに死亡した場合に六〇歳から六五歳までの間に寡婦年金が支給されます。

※死亡一時金

第一号被保険者として保険料を三年以上納めた人が、何の年金も受けずに死亡したときに、その遺族に支給されます。支給額は次のとおりです。

保険料納付済月数	金額
3年以上 25年未満	100,000円
25年以上 30年未満	126,500円
30年以上 35年未満	160,000円
35年以上	200,000円

福祉年金証書の提出をお忘れなく！

八月分の支払いを受け取った後、八月十六日までに役場年金係に忘れず提出して下さい。

米内沢病院長 浅野真彦さん 52歳

献立拝見 (5)

※※ 栄養バランス ※※

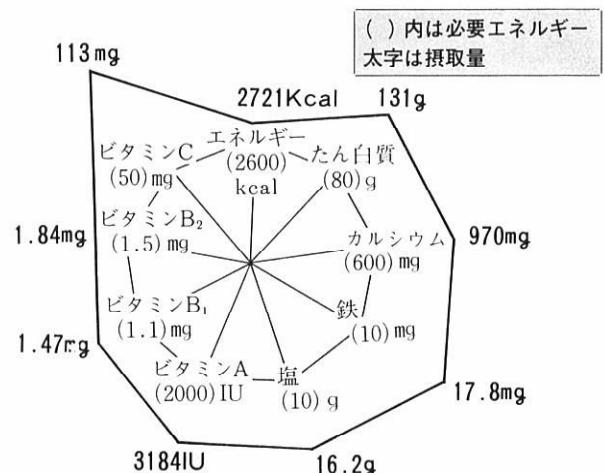
朝	ごみはん汁 (トーフ) (しいたけ)	軽1杯 1杯
	煮物 (厚揚げ、オクラ)	中皿1
	大根おろし	中皿1
	梅ぼし	小2個
昼	めん類	
	果物	
夜	蒲焼(うなぎ)	1/3切
	とりもも焼	1/2本
	酢物 (芽昆布、キウ) (キュウリ)	小鉢1
	おひたし(モヤシ)	中鉢1
	ポテトサラダ (人参、トマト)	中皿1
	漬物 (キャベツ、人参)	中皿1
	ごはん	1杯
	みそ汁 (トーフ、夏菜)	1杯
	果物(キウイ)	
	牛乳(就寝前)	180cc

健康状態

- 身長 162cm
- 体重 63kg
- 血圧 118-78

♥奥様から一言

- 毎日の生活が不規則なので健康状態が心配です。
- 付合が多くお酒の量はほどほどに3度の食事はきちんとするようにして下さい。
- 一人で生活している時間が多く週に1-2回家に帰って来るとついあれもこれもと食べさせてしまい妻として反省しております。



ワンポイント

院長先生の場合とても重職にあつて、毎日神経の休まる暇がない程だと思いが、この日の献立にはアルコール量が記入されていますのでエネルギー量が丁度よく出たのだと思います（アルコールが加わるとエネルギーオーバーになります）。調子を整える野菜をたくさんとってよい食事なのですが体重が少し多めです。夜寝る前の牛乳は太る原因になりかねません朝にまわして下さい。塩を多く（1日16g）摂っているわりに（野菜をたくさんとっている）で血圧のコントロールはよいと思いがすが塩の摂りすぎに気をつけていただきたいと思いが。それには、煮物、汁物の献立を少なくして植物油を使った料理が1品欲しいところ。酢の物を和風とか中華ドレッシングの和え物に変えるのも一考だと思いが。地域医療の要として増々の御活躍を期待しております。

※次回は福祉保健課長です

みぢかな歴史 (75)

森吉山のオロチ

森吉山は、神の住む山として崇められてきた。が、大昔はオロチが一の腰(前岳)を鉢巻きにして頭を振りながら下界を見下ろしている、恐ろしい山だった。

登山者は、恐ろしさのあまり、途中の七本杉で頂きを拝して下山していた。七本杉は、根元は一本で、大人七人が手をつないで囲まなければならないほどの太さであった。その七本杉の上百メートルぐらゐの所に産土杉(今の一本杉)という所があるが、そこまでは昼なお暗くて、よほど勇気のある者でなければ行けなかった。

さて平安時代のはじめごろ、坂上田村麻呂將軍という豪傑が蝦夷征伐にやって来ていて、この話を聞き、よし、私が退治してくれよう、といった。



◀ 桐内沢「不動の滝」

森吉山は、神の住む山として崇められてきた。が、大昔はオロチが一の腰(前岳)を鉢巻きにして頭を振りながら下界を見下ろしている、恐ろしい山だった。

(土佐ミエ子)

社福だより

・介護講習会開催

ねたきりをかかえている家庭のみなさんを対象に、介護講習が開かれます。御希望の方は、気軽に御参加下さい。

記

- ① 日時：九月五日、午後一時より
- ② 場所：森泉荘(下前田)
- ③ 講師：日赤病院主査 野村康子氏
- ④ 講習内容
- ⑤ 便器の使い方
- ⑥ 下着の取り換え方
- ⑦ シーツ交換

森吉町スポーツ少年団 全国表彰

長年にわたる日独スポーツ少年団交流会への参加。また、昭和60年には西独スポーツ少年団を当町で受入れる等活発な活動が評価され、8月1日、田沢湖スポーツセンターを会場に行われた「全県スポーツ少年大会」で表彰されました。



▲ 受賞した盾

カヌー初体験

森吉海洋クラブ主催による「ボート・ヨット・カヌーふれあいのつどい」が、初心者に試乗体験をしてみらおうと、7月24日根小屋頭首工で行われ、青空の下思い思いに楽しんだ。



カメラおさんぽ

森吉2連覇

第23回森吉町家庭婦人バレーボール大会が、7月6日～8日の3日間、13チームが4ブロックのリーグ戦で行われ、決勝で森吉チームが鶴田チームを2-1で破り昨年に続いて優勝。



アルコール依存症

(アルコール中毒)

酒のたたらす障害は、臓器障害から社会・心理的な側面にまで及び、現在はアルコール関連問題として総合的に考えられています。今回はその中のアルコール依存症(いわゆる「アル中」)の話をしていきたいと思います。

まず、**精神的依存**という用語を覚えましょう。これは、酒に酔うと心地良いので、どうしても酒を飲んでしまおうという状態です。そうして飲み続けていると、酒が切れると手が震えたり、発汗などが起こるようになります。これが、この状態を**身体的依存**と言います。身体的依存は**精神的依存**を促進します。

このような状態(アルコールに対する**精神的依存**)にある人はかなり多いと思われまふ。しかし、これだけではアルコール依存症とは言いません。精神的依存の状態が主となり**飲酒行動**が、その他の日常生活を制限するようになった時、その人は**アルコール依存症**と呼ばれることとなります。その程度は、例えば、時おりの無断欠勤のようなものから、飲酒しては眠ることを連日繰り返す「**飲酒発作**」と呼ばれるものまで、様々です。

公立米内沢総合病院

精神神経科

久保田 修司

ストレスに注意

予防・治療の一つの鍵は、ストレスをいかに上手に処理するかという点にあります(ストレスと一口に言っても、かなり複雑なものなのですが...)。

酒でうまくストレスを処理できる人もいますが、そうでない人は、できるだけ別の方法で対処するようにしましょう。

最後に、酒を飲んだ翌日、ある時点からの記憶にぼんやりと穴があいていたというような事があったら、一応注意するようにしましょう(「ブラック・アウト」と言います)。それだけの量のアルコールを身体が受けつけるようになったということ、アルコール依存症になるための予選を通過したということの意味するからです。



親子で挑戦!

野外生活の知恵 サバイバル入門 (16)

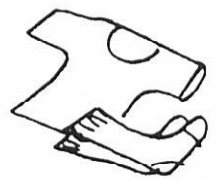
持っていくたい日用品



ハンカチ、チリ紙、タオル、セーターやジャンパーなどの防寒具、メモ用紙、筆記具、針、糸、洗面具、ビニール袋、古新聞、風呂敷、インスタント食品など。

野外活動に必要な道具

▼下着のかえ



ナイフ、磁石、地図、マッチ、缶切り、栓ぬき、コップ・食器・携帯用コンロなどの食器用具。
☆目的に合わせて持っていくもの
釣り具、動植物の観察図鑑、双眼鏡など。

いざという時必要な物

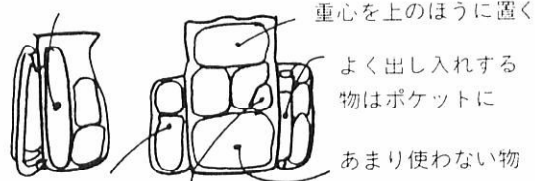


三角巾・ロープ・修理用具・ガムテープ・針金・予備の豆電球・電池・健康保険証など。

持ち物を整える

荷物のつめ方

野外では、両手をあけて行動したほうが安全なので、なるべくリュックを使います。背中には柔らかい物を当てる



小物はまとめて袋に入れて
荷物はすき間をあけずコンパクトに
おこう



昭和63年敬老式

- ◆前田地区 9月1日(木) 前田体育館
 - ◆米内沢地区 9月3日(土) コミュニティセンター
- ※対象者は大正7年1月1日生以前の方です。お誘い合せのうえ参加を

献血にご協力を!

- 森吉町商工青年部、婦人部による「ふるさと献血キャンペーン」実施中、ご協力ください!
- ◆9月9日(金)
 - ◆町商会館前(午前10時10分から11時40分まで)
 - ◆前田支所前(午後2時から3時30分まで)

「あきたの文芸」作品募集

- 秋田県芸術祭の一環として広く県民から文芸作品を公募しています
- ◆募集作品 詩、短歌、俳句、川柳、小説、評論等
 - ◆募集期間 8月1日～11月10日
 - ※送付先等詳しくは、町立図書館 ☎72-3192へお尋ねください。

自衛官募集

防衛庁では、来春高校卒業予定者を対象として次の種目について募集しています。

1. 防衛大学校学生(男子)
 2. 防衛医科大学校学生(男女)
 3. 航空学生(男子)
 4. 一般曹候補学生(男子)
 5. 看護学生(女子)
 6. 二等陸・海・空士(男女)
- ※受付期間、試験日等の詳しいことについては、役場、高校または自衛隊大館出張所 ☎0186(42)1398へ

行政書士試験

- ◆日時 10月23日(日)
- ◆会場 秋田県庁
- ◆受付期間 9月1日～20日
- ※詳しいことは広報係 ☎72-3111へ

家出人を捜す相談所開設(8月1日～31日)

家出人や行方のわからない人が年々増えており、警察では届け出を受け調査しておりますが、いまだ所在のわからない人もおります。

相談所では、写真や台帳を準備しておりますのでお心当りの方はお気軽においで下さい。

◆開設場所 森吉警察署 ☎72-3125

軽自動車等の抹消手続を◎

毎年4月1日現在、軽自動車等を取得し台帳登録されていると、税金が賦課になります。譲渡、廃車、滅失(軽自動車等及びナンバーの滅失)したときは下記により台帳登録変更及び抹消の手続きを行って下さい。

- ◆原動機付自転車(50cc～90cc) 農耕作業車(トラクター等)については 森吉町役場財政課 ☎72 3111
- ◆軽自動車、二輪の軽自動車、小型二輪自動車、雪上車については 自家用自動車協会 ☎186 43 2281 秋田軽自動車協会 ☎188 62 6219 秋田陸運事務所 ☎188 63 5811
- ※なお、手続等についてわからない場合は役場財政課におたずね下さい。 ☎72-3111 内線13

新刊案内

過疎(人口減少)秋田からの報告	鈴木健二
記憶力のすすめ	澤地久枝
雪はよごれていた	宮本輝
花の降る午後	日色ともえ
じゃがいも父さん	西村京太郎
寝台特急「ゆうづる」の女	斎藤 滯
折れた櫛	藤堂 志津子
マドンナのごとく	石川 淳
蛇の歌	瀬戸内晴美
家族物語上・下	江藤 淳他
日本は世界を知っているか	高井 有一
塵の都に	吉村 昭
仮釈放	灰谷 健次郎
優しさとしての教育	三浦 清宏
長男の出家	藤 沢 周平
蝉しぐれ	阿 田 蘭 三
葦が泣く	阿 田 高
妖しいクレヨン箱	森 村 誠 一
暗黒星団	吉 岡 たく
いきいき子育て	長 岡 輝 子
夫からの贈りもの	阿 部 牧 郎
遠雷の日	

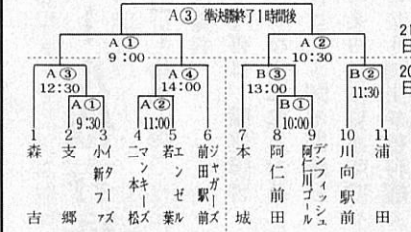
- ◆佐藤マサノ文庫
 - ◆各賞受賞本、絵本、言葉図鑑(全九巻)
 - ◆日本の神話(全十巻)
 - ◆少年少女のための日本名詩選集(全十五巻)
 - ◆日本のわらい話(全五巻)
 - ◆世界のわらい話(全五巻)
- (図書館案内)
 ◆開館時間 午前10時～午後5時
 ◆休館日 月曜日(ただし第三日曜日の翌日を除く) 第三日曜日(家庭の日) 国民の祝日

◎ごみ収集車お盆休業(8月15日・16日)ですので、ご協力ください。

◎第30回 部落対抗少年野球大会

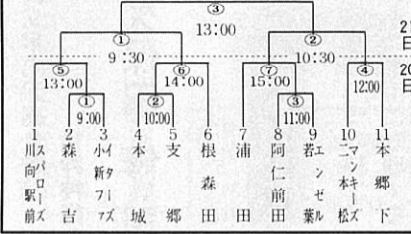
- ◆日時 8月20日午前8時20分～8月21日午後2時(2日間)
- ◆場所 8月20日…A球場-森吉球場 B球場-森吉球場 8月21日…森吉球場

※開会式は米内沢小学校体育館(ミニバスと合同)



◎部落対抗ミニバス大会

- ◆日時 8月20日午前8時20分～8月21日午後2時(2日間)
- ◆場所 米内沢小学校体育館



- ◆中学校女子3キ ①奥山桂(森吉市)12分06秒 ②金子どり(同) ③柏木かおり(同)
- ◆小学校女子2キ ①柴田真美(米内沢小)7分06秒 ②庄司洋子(前田小) ③佐藤誉子(鷹巣西小)
- ◆一般男子50歳代5キ ①渡辺庸天(館市)16分16秒 ②渡部定之(同) ③杉沢利雄(比内町)
- ◆一般男子60歳代5キ ①松橋竹次郎(森吉町)20分04秒 ②三沢実(鷹巣町) ③蛇川重雄(天館市)
- ◆一般男子40歳以上3キ ①籾内順一(鷹巣町)10分46秒 ②柳原正徳(比内町) ③本城谷武夫(鷹巣町)
- ◆一般男子29歳以下5キ ①藤田寿(田代町)15分44秒 ②藤田晋吾(同) ③羽沢勉(比内町)
- ◆一般男子30歳代5キ ①渡部健一郎(森吉町)15分24秒 ②高橋喜久雄(鷹巣町) ③佐藤美則(同)
- ◆一般男子40歳代5キ ①鈴木一弘(鷹巣町)14分31秒 ②立石義弘(天館市) ③戸嶋敏雄(鷹巣町)
- ◆一般女子3キ ①片山恵子(米内沢小)11分58秒 ②庄司裕子(同) ③伊東由希子(同)
- ◆一般女子3キ ①近藤利香子(天館市)11分22秒 ②相馬勝子(同) ③福岡敏子(比内町)
- ◆中学校男子5キ ①加賀谷晃一(阿仁一中)16分27秒 ②小笠原均(田代中) ③渡辺完樹(森吉中)



- ◆ペアマラソン3キ ①花田真郷・藤本孝子(鷹巣小)12分25秒 ②今川茂・由香里(鷹巣町) ③渡部健一郎・るみ子(森吉町) ④鈴木繁・寛子(森吉町) ⑤桜田倫久・恵子(合川町) ⑥吉田悟・久美子(森吉町)
- ◆男子10キ ①相馬克弥(合川町)33分44秒 ②佐藤美喜雄(比内町) ③清水鳴浩(森吉町)
- ◆小学校男子2キ ①吉田一幸(森吉小)6分38秒 ②庄司拓也(前田小) ③柴森尚人(森吉小)
- ◆高校女子3キ ①片山恵子(米内沢小)11分58秒 ②庄司裕子(同) ③伊東由希子(同)
- ◆一般女子3キ ①近藤利香子(天館市)11分22秒 ②相馬勝子(同) ③福岡敏子(比内町)
- ◆中学校男子5キ ①加賀谷晃一(阿仁一中)16分27秒 ②小笠原均(田代中) ③渡辺完樹(森吉中)

第1回 もりよしマラソン 7・17

図書館の返本は期限内に

期限を大幅に経過し、まだ返っていない本があります。もう一度お捜しのうえ、忘れていらっしゃる方は返本して下さい。

※昭和六十三年年度課題図書

小学校低学年の部・高学年の部・中学校の部・高校の部等全部は、いりましたので夏休みの感想文にどうぞお読み下さい。

図書館の利用を

生涯学習、ふるさとづくりの拠点として、皆さまどうぞお気軽にご利用ください。なお、図書の閲覧、貸出には一切費用はかかりません。

献本運動にご協賛を

町立図書館も開館以来多くの方々の善意に支えられ蔵書数二、四〇冊(S63・3・31現在)と徐々に充実してまいりましたが、一層広く町民の皆さまからご家庭に眠っている図書、香典返しの一端等献本にご協力いただければ幸いと存じます。よろしく願います。



飲酒運転追放県民運動強調月間(8月1日～31日)

63年度町職員(上級)採用試験案内

- ◆採用予定人員 若干名
- ◆職務内容 一般行政事務
- ◆受験資格
 - (1)昭和34年4月2日から昭和42年4月1日までに生まれた者。
 - (2)受験申込み現在、森吉町に住所又は本籍を有する者。
- ◆受付期間及び申込み方法
 - ・昭和63年8月19日～9月8日まで
 - 平日は午前8時30分から午後4時30分まで、土曜日は正午まで。
 - ・郵送の場合は9月8日までに着信のものに限り受付します。
 - ※申込み用紙は町役場総務課にありますので、この用紙に記入の上提出してください。問合せは町役場総務課へ ☎72-3111 内線22
 - (初級採用試験については、9月下旬に申込受付予定、9月号に掲載)

乳幼児健診

- ◆乳児相談 9月21日(水) コミセン
- ◆乳児健診 9月28日(水) コミセン

母子手帳交付日

- ◆9月12日(月) 役場福祉保健課 午前10時～午後3時
- ※妊婦さん本人がおいで下さい。

予防接種

- ◆9月7日(水) 三種混合
- 米内沢(コミセン) 1時30分前
- 田(集落センター) 2時30分前

出稼ぎ者安全就労集会

出稼ぎ者の帰省に合わせて下記により安全就労集会を開催いたしますので、ご参加下さい。

- ◆日時 8月17日(水) 午後1時
- ◆会場 コミュニティセンター

出稼ぎ者安全就労集会バス送迎時刻

森吉(山田商店前)	椋田バス停	桐内バス停
12:00	12:05	12:10
根森田バス停	新屋布(前田オート前)	前田駅前
12:15	12:25	12:30
惣内バス停	羽立バス停	浦田バス停
12:35	12:40	12:45
寄延バス停	七曲(一番館前)	
12:50	12:55	
コミュニティセンター着		
12:57		

(帰り) 出発4時

従業員募集

町誘致企業の秋田ゴム工業(株)が次のとおり従業員を募集しています。

- ◆求人 男子10名 女子5名
- ◆休日 日曜祭日、お盆、正月
- ◆昇給 年1回
- ◆賞与 年2回
- ◆慰安旅行 年1回
- ◆退職金制度他各種制度有り
- ※詳細については、秋田ゴム工業株式会社 ☎72-3465へ

農業技術テレホンサービス

鷹巣農業改良普及所では、農業技術情報のテレホンサービス(☎62-0029)を行っております。御利用下さい。

一放送予定一

- ・8月13日～19日 トマトの加工法について
- ・8月20日～26日 大豆の病害虫防除
- ・8月27日～9月2日 秋野菜の管理について
- ・9月3日～9日 アンケートから見た米の消費拡大について
- ・9月10日～16日 農繁期の労働と休養について

佐藤 吉田 吉田 武石 川口
 藤 田 田 石 口
 菊 田 田 石 口
 三 サ 勘 正 興
 郎 エ 藏 市
 (75) (66) (63) (56) (64)
 菊 元 一 本 興
 一 藏 彦 人 志
 父 妻 父 彦 彦
 父 父 父 父 父
 桂 羽 天 大 大
 坂 根 津 津 津
 川 川 川 川 川
 坂 川 川 川 川 川

おくやみ



大(永)小(片)
 塚(井)林(岡)
 信(孝)春(美)
 子(久)正(正)
 二(七)上(浦)
 ツ(井)小(阿)
 井(町)曲(仁)
 町(村)田(田)

ご結婚おめでとう



北(藤)佐(藤)金(貴)金(貴)藤(正)星(千)
 林(藤)藤(樹)彦(彦)彦(彦)本(友)本(英)
 遥(義)直(直)貴(仁)貴(仁)正(誠)友(幸)千(健)
 か(幸)樹(信)彦(志)彦(志)史(誠)紀(作)子(一)
 (義) (直) (仁) (仁) (誠) (幸) (健)
 幸) 樹) 彦) 彦) 誠) 作) 子)
 ・長女) (正) (仁) (仁) (誠) (幸) (健)
 ・長女) (信) (志) (志) (誠) (作) (一)
 米内沢駅前 米内沢駅前 本城荒町 本城下 白坂 松栄

お誕生おめでとう



祈願

楽しい夏休みを

“水難事故”に注意して

付がありました。から図書で購入に役立てるようご寄付がありました。

快気礼

一万円 柏木妙子民謡教室合同発表会より、福祉活動に役立てて下さいとご寄付がありました。

寄付金

一万円 下川原 中村マツエ
 二万円 森吉 吉田 勝義
 二万円 向日 新林 義行
 二万円 向本 奥山 義行
 三万円 大杉 川口興志彦
 二万円 宮ノ下 水木 正範
 二万円 本城 板垣 文仁
 二万円 宮ノ下 水木 正範
 二万円 宮ノ下 水木 正範
 二万円 宮ノ下 水木 正範

香典返し



社会福祉協議会に善意が届けられました。ご厚意に感謝申し上げます。