



1988年
6月15日

No. 367

浜辺の歌音楽館付属児童合唱団結成式



(初の合唱を披露する団員)

『浜辺の歌音楽館』

付属児童合唱団結成

8月完成を前に、5月21日、浜辺の歌音楽館付属児童合唱団の結成式が行われました。

同合唱団は町内小学生42人で結成され、今後は、8月10日予定の竣工式に向けて練習に励みます。



町の人口

昭和63年5月末現在
住民登録人口

男	4,647 (-7)
女	5,133 (+7)
計	9,780
世帯数	2,760 (+6)

暮らしに役立つ 簡易保険

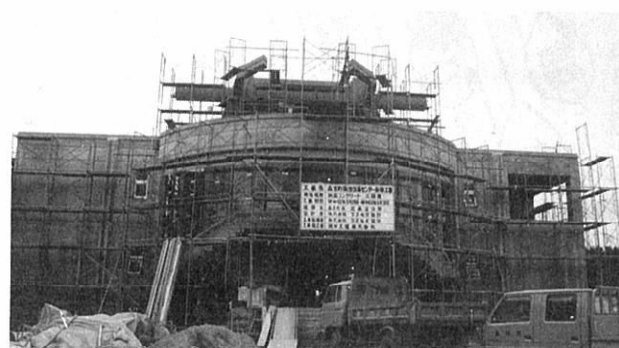
みなさんが加入している郵便局の簡易保険は、その保険料積立金が地方公共団体の行う事業の資金として還元融資されており、当町にも多額の資金が融資され住民生活の安定と地域社会の発展に役立っています。

昭和62年度については次の事業に融資を受けました。

融資対象事業名	融 資 額
農業基盤整備事業	10,800千円
林道整備事業	21,100千円
過疎対策事業	88,100千円



▶ 構造改善センター
◀ 農村公園 (本城)



▶ 町道神成大倍線
◀ 農免農道 (米内沢)



▶ 町道鷺ノ瀬湯ノ岱線
◀ 林道大森線



▶ 町道長坂線
◀ 町道根小屋高校線

森川明美さん (前田駅前出身) ソウル五輪代表おめでとう



森川選手(20歳)は、森吉中学校、合川高校を経て、現在、専修大学に在学中で、昨年もユーゴスラビアで行われたユニバーシアード、スイスで行われた世界選手権に出場する等経験も豊富であり、今年九月に行われるオリンピックでも好成績が期待されます。

最終選考会で同率三位
埼玉県大宮市で行われた五輪選

手を決定する最終選考会(十四人総当り)において、十勝三敗の成績で上位四人が同率でしたが、指数の差で惜しくも三位。しかし、一位、二位の選手には完勝しており、見事に五輪代表権を獲得(代表枠は五人)

五月一日(日) 森吉町長 近藤富治郎

竹田熊三郎さん (新丁) — 全国行政相談委員功労彰 —



四月一日、総務庁(東京都)において、竹田熊三郎さん(79)が、地域住民のための多大な功績が認められ、功労彰を受賞されました。また、現在、秋田県行政相談委員協議会の副会長を務めています。

五月十四日、森川選手は両親の順治さん、マサコさんと共に五輪代表の報告に町役場を訪れ、選考会の報告、オリンピック出場の抱負を語り、最後に「地元皆さんの応援にこたえられるよう、せいっぱいががんばります」と挨拶。また、町では、町長、議長、体協理事長から祝福の挨拶があり、「町始まって以来の快挙、自信を持って戦ってほしい」と激励し、夏には、壮行会を開き激励する予定です。

五月十四日(水) 皆さんで 応援を!

五月十三日(金) 秋田内陸鉄道取締役会
いよいよ宿願の内陸鉄道(鷹角線)も大方今年十二月までで完成、来年四月営業開始の予定が確認された。地域活性化のため広範な利用を全町民が協力、工夫を心掛けたい。

五月十五日(日) 町内小学校運動会(5/22 森吉中学校運動会)
かわいい新入生共々日和に恵まれ各校とも盛会、健全な体力とたくましい気力のみなごりを喜んだ。

五月十八日(水) 五月二十一日(土) 森吉町児童合唱団結成
「浜辺の歌音楽館」建設を契機に音楽の底辺と活性化を念願しているとき、児童達の合唱団結成を喜び健全な精神と根気を期待する。

五月二十一日(土) 森吉町児童合唱団結成
「浜辺の歌音楽館」建設を契機に音楽の底辺と活性化を念願しているとき、児童達の合唱団結成を喜び健全な精神と根気を期待する。

5月日記

森吉町長 近藤富治郎



森泉荘五周年記念式

お年寄りを大事にしよう(俺も歩く道だもの!)
五十人の入所者が、二十五人の職員に温かく介護され、安心して暮している情景に有難くて拝みたい感動にかられた。親切、健全な経営を図りたい。

五月二十一日(土) 森吉町児童合唱団結成
「浜辺の歌音楽館」建設を契機に音楽の底辺と活性化を念願しているとき、児童達の合唱団結成を喜び健全な精神と根気を期待する。

五月二十六日(木) 婦人大学開講
学ぶ心掛け、思索、社会性を期して公民館活動が女性の皆様の声を反映した大学開講を喜びたい。

五月三十一日(火) 広域消防連絡会議
鷹巣、阿仁部消防、警察関係合同で、最近の災害発生状況等を交換し合った。火事等災害に対応する皆様の労苦に感謝し、住民夫々が火災防止に徹しよう。



70歳になったら「老人保健制度」 — 寝たきりの人は65歳から —



★老人保健制度の目的

国保や勤め先の健康保険に加入していた人が70歳になると、お医者にかかるときには老人保健で診てもらうこととなります。その他、葬祭費などの給付は、従来の医療保険から支給されます。

★とりあつかいは 福祉保健課保険係で

老人保健のとりあつかいは、福祉保健課保険係で行っています。

★老人保健の財源

老人保健の財源は、国が20%、都道府県と市区町村が各5%、残りの70%は国保や職場の健康保険をはじめとした各医療保険が負担しています。

通院	1か月800円
(各医療機関の診療科ごとに支払います)	
入院	1日400円
(老齢福祉年金受給者で住民税非課税世帯の方は1日300円を2か月間の限度で負担)	

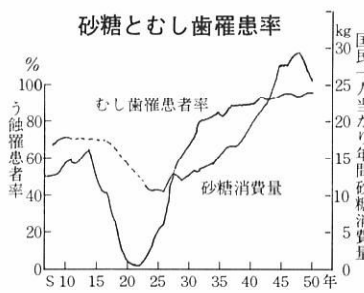
老人保健でお医者さんにかかるときには、病院や診療窓口に、町から支給されている健康手帳・医療受給者証を提出してください。

人間ドック

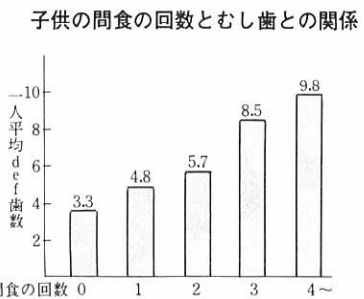
1日ドックもあります

短期人間ドック受診制度を実施しています。(六十三年四月から受診料が安くなりました)

申込みは 役場福祉保健課



我国小学校児童のう蝕罹患率(第1~6学年、男女平均)と国民1人当たり年間砂糖消費量との関係



砂糖のとり方と虫歯の発生は関係が深い。問食も回数が増えるほど虫歯の発生は増える。

大切なのは歯磨き習慣

新生児が吸引運動によって母乳を得る時は上・下顎にかなりの圧力をかけている。この運動により上下顎の成長、顎関節の発育、さらには脳の発育も助長する。早期から母乳でミルクを与えていると顎骨の成長を妨げるとともに顎関節症と呼ばれる機能障害が起こる要因にもなる。顎骨からの圧力刺激が求心性として脳に運ばれ、遠心性の刺激として咀嚼(そしゃく)筋に伝達される。その咬合の正常なサイクルが脳神経の発達にも影響を与えている。脳に咀嚼のためのプログラムを組み込んでいく段階の乳児の場合にはどんな食べ物もほとんど同じ力でかんでくるようだ。大人の場合は、豆腐ほどのばよいかというプログラムの程度でかむに組み込まれている。

乳歯が萌出し、硬い物を食べることに伴って顎関節の発達は脳の発育も助長させていく。従ってこの時期にむし歯をつくると、むし歯のない側だけのものをかむようになり、正常でない咬合が顎関節、咀嚼筋に悪影響を与え、しかも、ものをかむと痛いため、あまりかまなくてむし歯をそのまま放置しておく、冷たい物、甘い物などで痛みを感じていたのが、歯の神経が入っている歯髄まで病巣が広がると、一時期痛みを感じなくなることがある。本人も親もむし歯があることを気にしなくなり、さらにむし歯が進行する。歯の根の先の顎骨にうみを出す状態になると抜歯を余儀なくされることとがしばしば起こる。

(さきがけ新報より)

顎の発達は新生児から — むし歯の痛み偏食を生む —

むし歯は、痛い、かむことができない等の他、むし歯による咬合(かみあう)のサイクルが狂うことは、体にさまざまな影響を与えます。かむことは脳の発育にも影響する大切な事です。



虫歯予防



No. 86

●免除には次の二つがあります

法定免除	①生活保護法による生活扶助を受けている方。 ②障害基礎年金または被用者年金の障害年金(1級・2級)の受給権者の方など。
申請免除	①所得の少ない方や病気やケガなどで経済的に困窮の方。 ②保険料を納付することが困難な特別の理由のある方。

困ったときは



第一号被保険者の方で、保険料の納付がいちじるしく困難な方には免除制度があります。免除の手続きをしておきますと年金を受ける権利が保障されます。

◎保険料を納められないときは
第一号被保険者の方で、保険料の納付がいちじるしく困難な方には免除制度があります。免除の手続きをしておきますと年金を受ける権利が保障されます。

◎保険料を納められないときは
第一号被保険者の方で、保険料の納付がいちじるしく困難な方には免除制度があります。免除の手続きをしておきますと年金を受ける権利が保障されます。

ただし、免除を受けた期間の年金額は通常の三分の一となります。免除を受けた期間を後で納付する場合は、過去一〇年以内に限ってさかのぼって納められます(追納)。追納すると将来の年金額が通常に戻ります。追納する際には、当時の保険料額に若干の加算が付きまします。ただし昭和六一年三月までの免除期間については、加算が付きません。

◎任意加入被保険者の方は免除が受けられません。

◎保険料の申請免除を希望される方は役場又は前田支所の年金係まで印かん持参の上おいで下さい。

◎保険料を未納のままにしておきますと、将来年金を受けられなくなる場合もありますので忘れずに納めましょう！

保険料は忘れずに納めましょう！

No. 326

県議会議員

北林照助さん 60歳

朝	ごはん汁 (アザミ、しいたけ) 1杯 野菜炒め (キャベツ、ニンジン) 1皿 塩漬物 (アイコ) 小2匹 魚(めざし) 小2匹 牛乳 1杯
昼	ソーメン 1 (うすやき卵、シイタケ、ネギ、キュウリ、わさび) 天ぷら 小皿 (ササカマ、カボチャ) 漬物(カブ、キュウリ) 小皿 果物(甘夏柑) 1個
夜	わさび漬 (納豆、梅づけ) 小皿 冷奴 小鉢 (かつおぶし、ネギ、しょうが) 酢の物 (ワカメ、キュウリ) 小鉢 しらす 小鉢 焼魚(ます) 1切 ビール 大1.5合 酒ごみ 1杯 はん(しじみ) 1杯 漬物(白菜) 小皿 和菓子 1個

◆健康状態

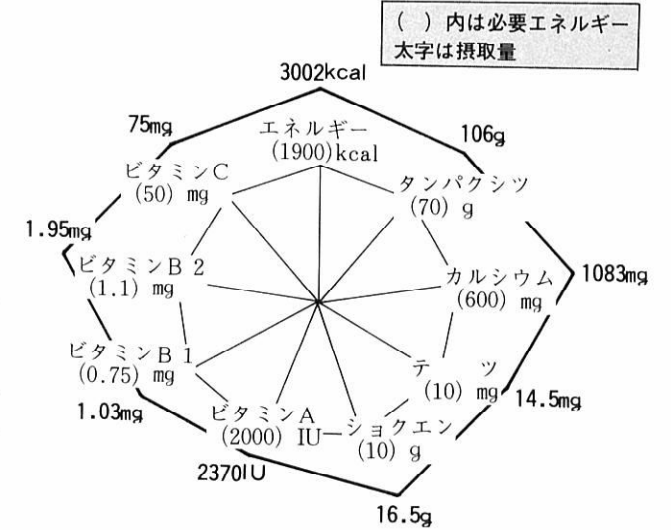
- 身長 163cm
- 体重 67kg
- 血圧 120-80

♡奥様から一言

- お酒を飲む機会が多いので飲みすぎないように出来るだけ家でごはんを食べよう心がけているようです。
- みそ汁等濃い味を好みますので少しづつ薄味にしなければと思っています。
- 季節の味を大変楽しみにしております。

献立拝見 (3)

※※栄養バランス※※



ワンポイント

ヨーロッパをはじめ多くの外国を経験されているようで「食と文化」という講話を聞いた事がありました。それだからこそ日本食の良さがわかる方だと思います。

先生の食事は典型的な日本型食で主食の摂り方は上手なのですが、この日は夕食のアルコールで1日の摂取カロリーをグーンと上げています。食塩の摂取も多いです。

みそ汁が濃いという割には0.86%とそんなに塩からくありませんでしたが塩漬ものが多く塩分量を多くしています。

野菜をたくさんとるように心がけ(1日 300g)て健康で、ますます活力のある県政をお願いします。

※次回は警察署長さんです

おもな食物に含まれる粗繊維質 (g/100g)

穀類		
米	玄米	2.0
	胚芽米	0.7
	白米	0.25
	小麦 歩止り100%	1.6~2.1
	小麦 歩止り85%	0.4~0.9
小麦	歩止り70%	痕跡~0.2
	フスマ	10.5~13.5
イモ	ジャガイモ	0.4
	サツマイモ	1.0
豆類	落花生 乾燥	3.0
	いんげん豆	4.0
	大豆	4.5
野菜と果実	大部分の野菜	0.5~1.5
	大部分の果実	0.5~1.5

以上のように疾病の予防・治療という立場で食物センイの見直しが行なわれており、現在の精製さ

れた食品の再確認をしようか。

○大腸に対する効果は、その働きを活発にし、発癌物質などの有害物質と大腸の接触時間を短かくすることなどで大腸癌の予防になり、また、便の量を増加させ腹圧に伴ったさまざまなトラブルを防止し、便秘の治療につながります。

○糖尿病・肥満に関しては、繊維が水分を含み、かさが増加す

ることに満足感が得られ、食物の過剰摂取を防ぎ、肥満に与える影響を減らす。また、糖尿病の食事療法に効果があります。

○その他、動脈硬化症に起因する心臓病・脳卒中などでは、危険因子であるコレステロールを低下させる作用があり、効果が期待されます。

最近食物繊維という言葉に接する機会が多くなってきたようです。繊維とは人間の消化酵素で分解されない植物細胞壁の残存物と定義されています。

表は各食物に含まれる粗繊維の量を示したのですが、過去においては全く無用の長物のように扱われ、たとえば米・小麦は精米精粉され、胚芽・胚・フスマが取り

除かれ、白米・精白パンになるといったように、繊維は摂取不足となる傾向にありました。

しかし近年、動脈硬化症に起因する心臓病、脳卒中そして糖尿病大腸癌が増加しており、食生活の変化との関連がとりあげられ、その中で食物繊維の重要性が注目されてきたわけです。

食物繊維と成人病予防

公立米内沢総合病院 内科 村上秀樹

みづかな歴史

ダシの吹く季節「火が荒れる」(三)

(73)

米内沢神社の境内に消防慰霊碑がある。時の秋田県知事武部六蔵氏書により、昭和8年5月建立。組頭金幸之助。米内沢消防組と刻まれている。(武部知事は同年2月22日に米町され本城の行学舎に宿泊されている。)

昭和14年に消防組は警防団に改称されたが、この消防組は之を統轄する組頭の下、先に創設されていた米内沢部落の組を第一部、明治41年増設された本城部落を第二部と称し、又、向本城火災予防組合もこれに準じて組織されていた。越前谷氏によると「消防組が組織替により警防団となった」とあり、その組織化と活動状況を髣髴させる。

その後昭和21年、警防団は消防団と改められ統合を経て現在の森吉町消防団に至っている。その始まりは地域の私設という相互の助力意識に淵源を有する。

現在は消防自動車や高性能の消火ポンプも配置され、特に昭和46年の鷹巣阿仁広域市町村圏組合発足に伴い、翌47年、広域消防森吉分署が設置され、署員が常駐し、

設備・機能とも充実し、又、48年には救急業務も開始され、即時の対応と効力は著しく向上し、地域への貢献度は一層高められた。

前述の米内沢郷上誌によると「設備一覽にて目につくものは、布桶、蔦口、提灯、高張、備え付けは消火器が主でポンプは一つだけ又、纏が第一部、二部それぞれ一つ」とある。設備面からみても活動の難儀さは伺われ、災害発生時の対応は非常に犠牲を伴うものであった。自発的奉仕を主として突発的災に馳せ、不慮も殉職された先人や同僚達への慰霊を捧げ合った碑は、その苦節の証である。

毎年出初式当日、第一分団員は碑前に神酒を献げ、列して静かに拝礼し、慰霊の祈りを尽くしておられる。

小滝の新村佐助氏が火事について「盗人は一背負、火事は灰」との諺を書かれていたが、罹災者のみならず消火に努力された方々の苦難も大なるものと思はれる。

消火、防災機能の充実、住宅建築資材の耐火性の向上、簡易水道の導入、それに伴う消火栓と消火

用水池の設置等により類延焼は少なくなったが、日常の便宜の豊富さにつれ用心が薄れる。

民俗学で嫁火、産火、死に火という忌み火が言われるが、忌み嫌うということは後から付帯されたもので、本来は火という神聖且つ貴重なるものを畏れ慎み対する謙虚さ、その働きへの感謝と驚愕の念が発露となっている。故北林庄作氏は「火を敬いおそれる心が肝要」と述べられたが、その「用心」は昔も今も変わりない。過去の度重なる教訓と先人の貴い犠牲への思いを呼び起こすが如く「ダシ」は毎年吹き寄せる。荒れるのは「火」か「人心」か。

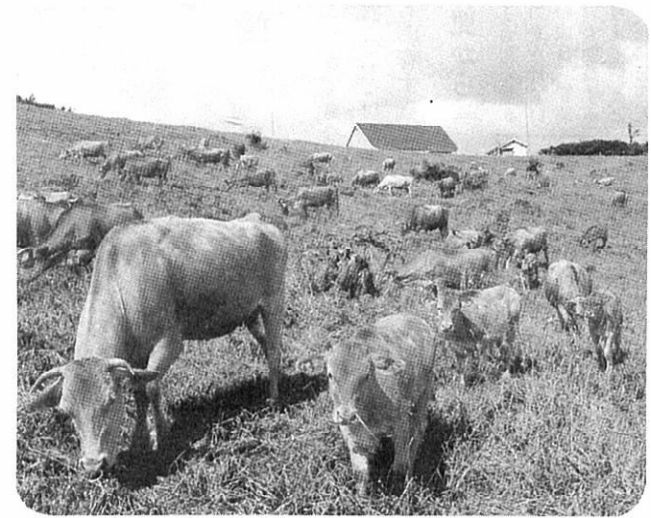
最後に、戦前20年間の旧米内沢町の住居無火災の実績は特記しておかなければならない。

鈴木 正和(おわり)

注①米内沢郷上誌より
②越前谷武左衛門、阿仁町「マタギの里」著者
③森吉町小滝在住「熊と雪崩」著者
④著書「建設の朝夕」より

384頭を放牧

今年も6月1日からノロ川牧場への放牧が行われ、384頭の耳に番号が付され次々と放されました。放牧後には、牛や担当者の安全を祈って入牧式が行われました。



森泉荘が5周年

特別養護老人ホーム「森泉荘」開設5周年記念式典が行われ、入居者、関係者共々祝った。昭和58年4月に開設されて以来、収容定員(50人)はいつも満員、毎日楽しく過ごせるよう心がけている。



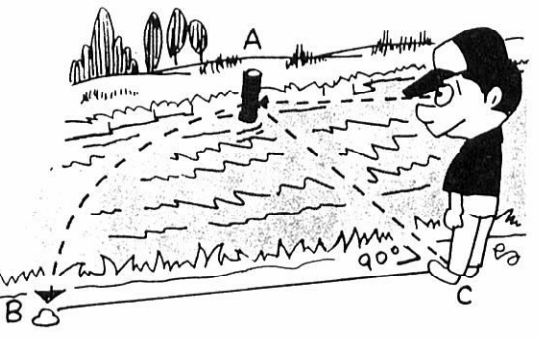
カメラおさんぽ

親子で挑戦!

野外生活の知恵 サバイバル入門(14)

川幅をはかる

川幅など、歩測できない所をはかる方法。帽子のつばの先を下げ、対岸の目標A点に目でねらいをつける。そのまま90度体をまわしてA点と同じに見えるB点(陸地)を覚える。自分の位置のC点から、B点までの距離をはかれば、川幅とほぼ同じになる。これはナポレオン法という距離のはかり方で、皇帝ナポレオンが砲兵士官だったころ、大砲を撃つときに考えた方法だそう。



距離をはかる①

野外活動では、おおよその目安をつけて距離をはかる時があります。例えば、目的地が見えた時、あとどのくらいかと判断することも大切なテクニックの一つです。ここでは、簡単にできる距離のはかり方を覚えましょう。

歩測

歩幅を利用してはかる方法。歩測では2歩を1歩と数え、これを複歩という。100mを自然に歩いて何歩か覚えておくと便利です。



目測

目標を見て、おおよその距離を測定する方法。練習を積むとより正確にはかれるようになる。(目標の見え方)

- 6 km...大きな煙突が見える
- 2 km...高い立ち木が見える
- 400m...人の頭や足の動きがわかる
- 300m...人の顔がわかる
- 100m...目が点に見え表情がわかる
- 50 m...口や目がはっきりわかる



6月から循環器科医が増員



科長 三ヶ田健悦 (昭31・5・9生)

地域医療に精一杯

がんばります

循環器科担当 自治医科大学卒
(前) 鹿角市出身 独身
趣味：特にこれといったものは
ありません。「運痴」ですが健
康維持のために何かスポーツを
始めたいと考えているところ
です。よろしくお願ひします。

東北電力春のサービス旬間(五月三十日～六月八日)にちなんで防犯灯三基が寄贈されました。
○根小屋
○大沢
○通り町
各一基を設置
ありがとうございました。



▲東北電力から目録(3基)贈呈

防犯灯を寄贈

困っていることがありましたら
六月一日は人権擁護委員法が施行された日です。これを機会に、皆さんと共に一層の人権思想の啓発に努めること申し合わせております。困りごと心配ごとがありましたら、お近くの委員にご相談して下さい。
○奥山 哲英(新屋布)
○藤島美代治(細越)
○石川 久一(浦田)
○金沢 ヒナ(惣内)
○森澤 朝(新丁)
※相談は無料で、秘密は守られます。お気軽に御相談下さい。

自動車税の納期内納税を

県では、昭和63年度自動車税の納税通知書を納税者の皆さんに送付してあります。

この納期限は6月30日ですのでお忘れのないように最寄りの金融機関等へ納付してください。

なお、4月1日現在自動車をお持ちの方で住所の異動等により納税通知書の届いていない方は、お手数でも北秋田県税事務所(0186-49-2211)まで至急ご連絡くださるようお願いいたします。

児童手当現況届は忘れずに!

現在、児童手当を受けている皆さん、6月は年1回の現況届の提出月です。

この現況届は、6月以降も引き続き手当を受けられるかどうか、養育状況や所得状況をみて審査する大切なものです。もし、この届けがないと手当を受けられませんからご注意ください。

◆現況届の受付時間 6月1日～30日
◆届出場所 役場福祉係、前田支所(どちらでも結構です)

「大野台農地開発」講演会

大野台地区国営総合農地開発事業促進協議会主催により、下記日程で講演会を開催致します。どなたでも聴講できますので、一人でも多くの参加をお願いします。

◆日時 7月6日(水)午後2時より
◆会場 鷹巣町阿仁広域交流センター
◆講師 三枝敏郎(農学博士)
※詳しくは、後日チラシでお知らせ致します。

毎月7日に開催

今年度から農業委員の総会を毎月7日に開催することになりましたので、農地法3条関係(売買、贈与等)及び農地転用の申請をする方は、月末まで農業委員会事務局まで提出して下さい。

◆連絡先 農業委員会 ☎72-3111

危険物取扱保安講習会

◆講習日 10月18日(火)
◆会場 大館市立中央公民館
◆受付期間 7月15日～30日
◆申込み等詳しくは 森吉分署 (☎72-3119)へ

青い羽根募金のお願い

この募金は、水死事故の絶滅と水難事故防止事業推進資金の一助とするために行われます。

また、7月1日から8月31日までの2カ月間を「水難事故防止強調運動実施期間」と定め、思想の普及に努めます。

◆募金期間 6月1日～8月31日
※自治会長よりお願いの節は趣旨をご理解の上、募金に御協力下さい。

県外で活躍中の方をお知らせ下さい。

秋田県町村会では、市町村施策に対する指導・助言等並びに企業誘致その他に人脈を活用した市町村振興策に資することを目的として、県外で活躍中の県出身者を捜しています。役場でも「ふるさと森吉会」の関係等ある程度把握していますが、政治、経済、教育、文化等々で趣旨に合致するとみなされる方をご紹介ください。

◎連絡先 役場総務課企画係 ☎72-3111 内線22
※7月中旬を目途にお知らせ下さい。

土地取引の前に届出を

届出をしないで契約すると法律で罰せられます

1 一定面積以上の土地について売買などの取引をする場合は事前に届出が必要です。

●都市計画区域(区域については企画係に確認して下さい)

5,000㎡以上

●都市計画区域以外の区域

10,000㎡以上

- 売買
- 共有持分の譲渡
- 営業譲渡
- 譲渡担保
- 代物弁済
- 交換
- 予約完結権、買戻権等の譲渡
- 地上権、賃借権の設定、譲渡

2 届出は契約を結ぶ6週間前までに役場へ届出書を提出して下さい(届出用紙は役場総務課にあります)

3 届出、記入方法等疑問な点があったら?

いつでも、お気軽に相談して下さい。 総務課企画係 ☎72-3111

— 町有財産を処分します —



① 森吉町森吉字桐内沢国有林第52林班イ小班
・ブナ帯宿舎(第2こめつが山荘)
木造2階建 181.89㎡ (55.1坪)

② 森吉町森吉字桐内沢国有林第52林班イ小班
・こめつが山荘
木造平屋建 146.85㎡ (44.5坪)

◆申込み期限 昭和63年6月25日

※上記の建物を処分しますので、ご希望の方は役場総務課管財係 ☎72-3111へ

地域の足としての秋田内陸線を利用し、乗車運動を高めましょう!

もえるゴミと、もえないゴミの区分をはっきりし、収集場所をきれいにしましょう

乳幼児健診

- ◆乳児相談 7月20日(水) コミセン
- ◆三才児健診 7月22日(金) コミセン
- ◆乳児健診 7月27日(水) コミセン

母子手帳交付日

- ◆7月18日(月) 役場福祉保健課 午前10時～午後3時
- ※妊婦さん本人がおいで下さい。

◆町に土地を寄付◆

このほど、宮越金融(資)代表 宮越虎衛さんより下記の土地が町に寄付されました。

利用については宮越さんの意志を尊重し、意見を出し合い、町民のためになる活用をさせていただきます。

ありがとうございました。

- ◆所在 米内沢寺宇ノ上30番地
- ◆面積 22,837 m²

自分で操縦してみませんか!

- ◆小型船舶4級操縦士(湖沼)講習会 16才以上の男女誰でも受講できます。気軽にお受け下さい。
- ◆講習及び試験日 7月中旬(1泊2日)
- ◆講習料及び試験料 45,000円(宿泊費込)
- ◆講習人数 約30名(早く申込みを!)
- ◆講習及び試験場所 太平湖
- 主催 阿仁川漁業協同組合
- 後援 県小型船舶教習所・森吉山荘
- ◆問合せ、申込先(郵送、電話も可) 役場商工観光課内阿仁川漁協 ☎0186(72)3111 内線35
- ※講習及び試験日は追って連絡。

2等陸海空士募集

自衛隊では、2等陸士、海士、空士を募集しています。

- ◆募集期間 6月30日まで
- ◆試験期日 受付時に指定
- ◆申込み、問い合わせ 自衛隊秋田地方連絡部大館出張所 ☎0186(42)1398
- ◆当町には二人の募集相談員がおります。お気軽にご相談下さい。
米内沢地区 金 福治郎 ☎72-4196
前田地区 高橋金次郎 ☎75-2123

昭和63年度受験案内

- ◆秋田県職員採用上級試験
- ◆試験日 昭和63年7月17日(日)
- ◆受付期間 6月15日～6月30日
- ◆試験場 秋田経済法科大学
- ◆受験資格 昭和34年4月2日から昭和42年4月1日までに生れた者
- ◆警察官採用試験
- ◆試験日 昭和63年9月25日(日)
- ◆受付期間 7月1日～8月31日
- ◆受験資格 昭和36年4月2日から昭和46年4月1日までに生まれた男子に限る
- ※試験内容、採用予定人員等申込みに関しては、秋田人事委員会事務局 ☎0188-60-2261~4

農業技術テレホンサービス

鷹巣農業改良普及所では、農業技術情報のテレホンサービス(☎62-0029)を行っております。ご利用下さい。

— 放送予定 —

- ◆6月18日～24日 水稻の水管理
- ◆6月25日～7月1日 水稻の病害虫防除

おくやみ



佐藤	金	武	足	松	西	近	近	柴	松	細	工	柴	
藤野	石	利	橋	根	藤	藤	岡	田	藤	田	藤	田	
美清	敬	明	正	孝	孝	順	富	金	優	正			
保子	信子	忍	美	仁	子	弘	子	栄	子	一	子	美	
鷹	五	本	上	河	新	阿	桂	新	合	合	中	鷹	本
巢	味	城	小	阿	辺	仁		川	川	新	巢	城	町
町	堀	下	村	町	町	町	町	坂	町	町	町	田	町
													屋

ご結婚おめでとう



武石	武石	武石	高橋	三浦	武石
竜太	翔太	友美	啓子	咲子	聖律
(政明・三男)	(政明・二男)	(博美・長女)	(悟・二男)	(一範・二女)	(隆・二女)
根小屋	根小屋	根小屋	松山町	日栄	米内沢駅前

お誕生おめでとう



豊 甲 5月

十万円 金田瀬子さん(大町)から、地域の社会福祉活動に役立て下さいとご寄付がありました。

寄付金

三万	二万	二万	三万	三万	三万	二万	三万	二万	一万	三万	三万	二万	三万
円	円	円	円	円	円	円	円	円	円	円	円	円	円
平	神	宮	八	湯	新	千	松	松	御	根	新	御	根
里	成	下	森	岱	布	町	山	小	嶽	屋	丁	嶽	屋
松	佐	水	佐	杉	森	北	藤	武	板	武	松	秋	秋
浦	藤	木	藤	川	林	原	石	石	垣	石	橋	元	元
義	義	正	一	正	春	一	和	昭	吉	松	修	新	千
春	隆	範	重	則	吉	実	久	二	呂	郎	一	一	歳

社会福祉協議会に善意が届けられました。ご厚意に感謝申し上げます。

香典返し



水木	佐藤	佐藤	松浦	池田	佐藤	松田	佐藤	藤原	武石	北林
ツキ	五郎	完造	三郎	七三	豊吉	ヨシ	チャ	吾郎	仁市	徳松
(77)	(70)	(78)	(67)	(83)	(83)	(86)	(76)	(87)	(59)	(52)
正範	義隆	一重	義春	博父	義雄	善治	與之助	一雄	和久	紀子
祖母	父	祖父	父	父	父	母	妻	父	父	夫
宮	陳	八	平	川	日	学	城	松	松	大
下	場	幡	里	向	栄	校	荒	山	山	町
	下	森				通	町	町	町	町

6月末日は町県民税1期分の納期限です。忘れずに納めましょう。