



1988年  
4月15日

No. 365



## 石田信之雪っこまつりに参加

昭和63年  
**4**月号

3月13日「町民スキー大会・第3回雪っこまつり」が晴天に恵まれ、約800人がイベント等を楽しみました。午前中まばらだった観衆も、昨日までの悪天候から打って変わった春の陽気に誘われ、石田信之（米内沢出身の俳優）歌謡ショーが始まる頃には、広場いっぱいに広がりました。（スキー大会結果、イベントはP5をごらん下さい）

### 町の人口

昭和63年3月末現在  
住民登録人口

男	4,649	(-35)
女	5,118	(-47)
計	9,767	(-82)
世帯数	2,732	(-28)

問 スキープラン等詳しいことは森吉スキー場(0186-76-2341)か町役場(0186-72-3111)へお尋ね下さい。

◆昭和63年度 特別会計予算◆

Table with 6 columns: 区分, 本年度当初予算, 前年度当初予算, 区分, 本年度当初予算, 前年度当初予算. Rows include 国民健康保険事業, 国民健康保険診療所, 森吉出張診療所, 老人保健, 簡易水道事業, 米内沢財産区, 前田財産区, 蓄養殖施設, ノ口川牧場, 計.

◆昭和63年度 森吉町主要施策◆

Table with 4 columns: 事業名, 事業費, 事業名, 事業費. Rows include ダム対策費, 社会福祉協議会委託事業費, 森泉荘委託事業費, 成人病予防対策費, 公立米内沢総合病院負担金, 清掃対策費, 新農業構造改善事業費, 山村振興対策事業費, 水田農業確立対策費, 農免農道整備事業費, 国土(地籍)調査費, 森林地域活性化対策事業費, 森林総合整備事業費, 新林業構造改善事業費, 林業地域総合整備事業費, 商工振興対策費, 観光事業費, 温泉ボーリング事業費, 町道新設改良事業費, 町道舗装新設事業費, 都市計画事業費, 急傾斜地崩壊防止事業費, 雪寒建設機械購入事業費, 消防施設費, 小学校整備事業費, 浜辺の歌音楽館建設事業費, 中学校遠距離通学費, 計.

3月日記 もりよし

森吉町長 近藤富治郎



三月二日(水) 東北農政局係官来町 構造改善センター、マルメロ加工所工事状況視察のため米町。 厳しい農業情勢に対応して協議 研究、複合経営のための施設の活 用を期待する。
三月七日(月) 米高施設整備について陳情 老朽、狭隘化した、特に工業科 の施設の改築、更新について県教 育長、関係課長に陳情した。
三月十三日(日) 北林県議、同窓会、PTA会長 さん達のご協力に感謝する。
三月十三日(日) 第三回雪つこまつり 米内沢出身の俳優石田信之さん の参加を得て、好天にも恵まれ、 澄みきった空の下、存分に楽しん だ子供達の顔も明るかった。
三月十七日(木) 日赤、県社協より活動車の寄贈 献血、福祉活動の積極的な活動 が認められて、このたび、日本赤 十字社、県社会福祉協議会から、 それぞれ活動車が贈られた。

日赤、社福関係者の労苦、努力 に感謝を申し上げ、今後の活動に 有効に役立てたい。
三月二十六日(土) ダム用地調査説明会 地域の皆様の理解を得て、ダム 関係用地調査にいよいよ着手、充 分な説明により今後の計画を推進 したい。
三月二十七日(日) 前田婦人会総会 真の民主主義、婦人の地位の向 上、家庭、地域の諸問題等に婦人 会活動は目覚ましいものがある。 健康で、さわやかに生きようと 精進する婦人会活動に敬意を表す。
三月三十日(水) 鷹阿(リゾート)シンポジウム開催 広域圏組合主催により阿仁町に 於いて開催され、四季のメリハリ 自然環境、観光誘客、滞在型、特 に森吉山大型スキー場のオープン を契機に、この地域の開発認識が 深まった。地域一丸となって創意 工夫し、四季を通じた保養地とし て自信をもちたい。

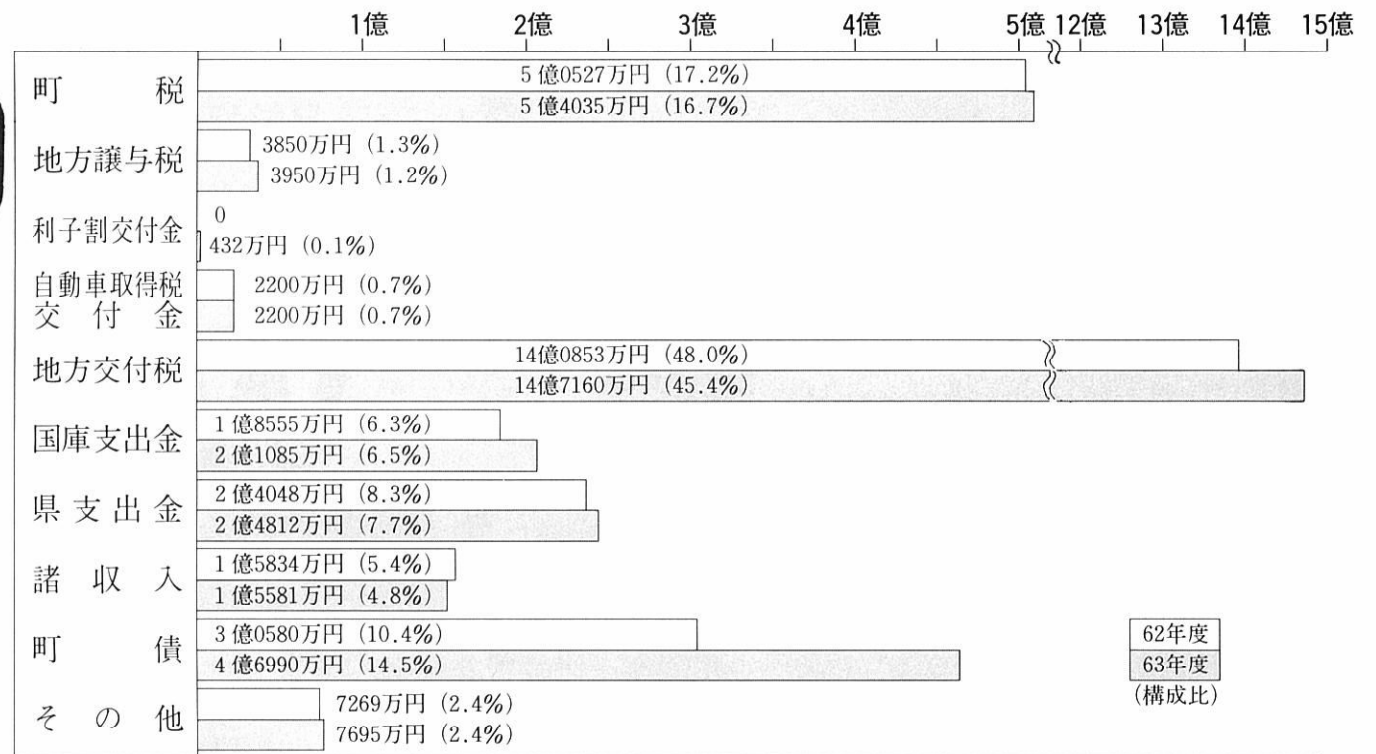
【公表】

昭和63年度の一般会計・特別会計当初予算 は3月定例議会で原案どおり可決されました。 ここにその内容を公表いたします。

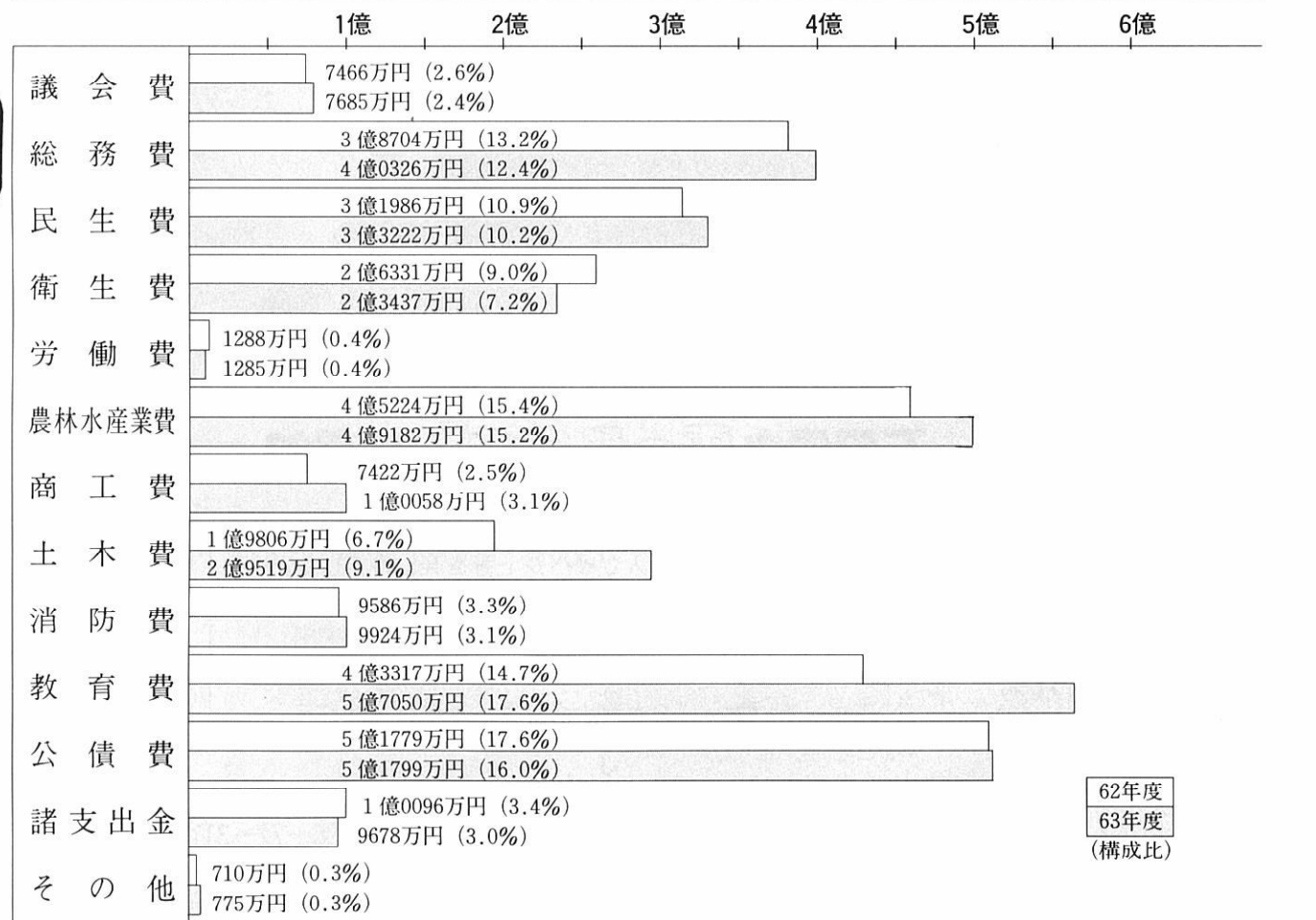
町の予算

63年度一般 会計当初予算 32億3940万円

歳入



歳出





# 快晴、雪 3月13日 雪 3月13日



ぬいぐるみと イエーイ

▲力強く宣誓



▲スキーよりも速く



▲2秒で勝負あり

▲力強く「ヘッタン」?

快晴に恵まれた3月13日、午前中の町民スキー大会に引き続き、雪っこまつりが行われました。もちつき大会（ついたもちは、おしるこにして町民の口の中へ）から始まり、石田信之さんの歌謡ショーでのデュエット、サイン会、野球場で走った雪っこ電車、日頃の腕力を競ったアームレスリング、綱引き、そして汗をかいた後のビール早飲み大会等楽しい一日を過ごした。

▲誰かわかっているのかな?

- ### 町民スキー大会
- ～距離～
- ▼小学校三年男子 ①石崎大樹 (前小)
  - ▼同女子 ①杉渕摩美 (浦小)
  - ▼小学校四年男子 ①柴森尚人 (森小)
  - ▼同女子 ①藤島育子 (米小)
  - ▼小学校五年男子 ①片岡洋一 (浦小)
  - ▼同女子 ①加賀里佳 (米小)
  - ▼小学校六年男子 ①庄司良一 (米小)
  - ▼同女子 ①工藤志津子 (米小)
- ～大回転～
- ▼小学校三年男子 ①高杉雄三 (浦小)
  - ▼同女子 ①工藤仁美 (前小)
  - ▼小学校四年男子 ①渡辺丈司 (浦小)
  - ▼同女子 ①宮野知美 (浦小)
  - ▼小学校五年男子 ①平沢誠一 (浦小)
  - ▼同女子 ①安東優子 (米小)
  - ▼小学校六年男子 ①藤本忠儀 (浦小)
  - ▼同女子 ①加賀智美 (浦小)
  - ▼一般(経験者) ①松岡忠義 (大町)
  - ▼同(未経験者) ①宮野貞寿 (浦田)

町長 近藤富治郎  
 助役 安倍初太郎  
 収入役 白沢 昭喜  
 教育長 金 与恵門

4月1日付で役場職員の人事異動が行われました。今年度の各課配置職員を紹介します。また、森川末蔵氏、佐藤安治氏、佐藤末治氏、佐藤チナさんが退職されました。

( )内は異動前

## 役場の機構

<b>議会事務局 (2)</b>		診療所 柴田 栄則(財政課) 金田 正 笠井 乗子 森川 宣子 赤石 利法 春日富士子 米内沢保育所長 細田松太郎(嘱託) 柴田八千代 松橋 栄子(前田保育所) 宇佐美矩子 高橋キャウ 松田 厚子 前田保育所長 庄司 チエ(嘱託) 松岡美代子 伊藤 エツ(米内沢保育所) 木元 直子	課長補佐(水道) 松田 光朗(農林課長補佐) 庄司 政雄 佐藤 宏子 工事係長 細田 栄悦 佐藤 保 神成 保彦(同課管財) 斉藤 弘 水木 正範
局長	春日 隆治(総務課参事) 三浦 宏幸		
<b>総務課 (12)</b>		農林課 (17)	前田支所 (5)
課長	春日太一郎(農林課長) 主幹(米病派遣事務長) 工藤 要吉 参事(管財) 佐藤 正心(建設課長補佐) 課長補佐(庶務) 武石 一男(議会事務局長補佐) 長谷川好久 鈴木 厚子 佐藤真紀子 庄司 勇吉 加賀 茂 企画係長 加賀 隆久(主事) 竹田 勇人 庄司 和也		
<b>財政課 (13)</b>		土地改良係長 畜産係長 林務係長 地籍係長	教育委員会 (18)
主幹(課長)	永井 修治(建設課長) 課長補佐(財政) 永井 正弘 金 義孝 柴田 照悦 鈴木 雅昭(任用) 課長補佐(賦課) 柏木 勲(賦課係長) 賦課係長 桜庭 博志(主事) 佐藤 信子(福祉保健課) 石川 博志 三浦 広幸 徴収係長 北林 芳忠(観光係長) 奈良 尚里 石崎 賢一		
<b>福祉保健課 (32)</b>		農業委員会 (2)	米内沢小 浦田小 前田小 森吉小 森吉中
主幹(課長)	柏谷 圭一(教委総務課長) 参事(児童福祉) 加賀 利男(教委社教課参事) 課長補佐(福祉) 九島 喜実 細田 律子 課長補佐(年金) 鈴木 妙子 新林 ミヤ(前田支所) 高田リキ子 柴田美喜子 庄司錦一郎 北林多喜子 米沢 敬子 松橋セツ子 庄司 保子 石崎 正則 北林 カヅ 明石 和子(同課児童福祉)		
<b>建設課 (9)</b>		局長 (農林課長兼務) 局長補佐 佐藤 弘(総務課長補佐) 森川 光晴	赤石善次郎 成田 里美 奥山 良 森川 孝蔵(総務課) 梅邑 ミサ 斉藤直右エ門 石野卷アヤ子 庄司 豊
<b>商工観光課 (4)</b>		課長 庄司 康宏 商工係長 伊藤 育 松浦 賢一(農林課) 木村 元紀(任用)	よろしくお願ひします





# 保険証を大切にしましょう!



保険証は、国保の被保険者であることを証明するとともに、お医者にかかるときの大切な受診券でもあります。大切にとりあつかいましょう。

## 人間ドック

1日ドック  
もあります

短期人間ドック受診制度を実施しています。六十二年四月から受診料が安くなりました。

病気の  
早期発見  
早期治療

- 保険証は正しくとりあつかいましょう。保険証はいつも身近におき、次のことに注意しながら大切に使いましょう。
- ①記入事項に間違いがないか、かならず確認を。
- ②受診するときには、かならず病院の窓口へ提出すること。保険証がないと全額自己負担になります。
- ③保険証を病院に預けっぱなしにしない。
- ④保険証の貸し借りは罰せられます。
- ⑤有効期限のきた保険証は使えません。新しいものととりかえてもらいましょう。

- ⑥なくしたり、破れたりしたときは、再交付されます。窓口まで申し出てください。
- ⑦会社に勤めたり、他地域へ転出の場合は、ただちに保険証を返しましょう。
- 保険証がもう1枚必要なとき  
保険証は、一世帯に1枚が原則です。しかし、長期間他の地域に出かけたり、修学のために他の市区町村に住むような場合には、もう1枚の保険証がもらえます。必要なときには担当窓口へ申し出てください。

## 公民館講座のお知らせ

### ●青年大学

青年に学習の場を提供し、学習意欲の向上、青年相互の親睦、交流を図り、町の将来を担うリーダー養成を目的として開設。

- ◆開設期間 昭和63年4月～3月
- ◆会場 コミュニティセンター
- ◆対象者 町在住18歳～35歳男女

### ●高齢者大学

高齢者の教養の向上と生きがいの創造、健康を維持する。

- ◆対象者 町在住60歳以上の男女
- ◆学習回数 年6回
- ◆学費 500円

### ●クマゲラ学級

森吉町公民館では新年度から、あなたの趣味を増やす手助けとしてクマゲラ学級を開設、どなたでも、気軽にご参加して下さい。

### 銅版画を 作ってみませんか!

- ◆開設月 4、8、12、3月
- ◆第1回目 4月20日(水)午後1時～
- ◆会場 コミュニティセンター
- ◆講座内容 銅版画(カバークラフト)
- ◆会費 1人500円(材料費として)
- ◆講師 安東正

申込み、問合せ 森吉町公民館(72-3259)

### こまったときは…

貸したお金を返してくれない、交通事故の相手が弁償してくれない等どんな小さい困りごとでも相談にのります。簡易裁判所を御利用下さい。

◆大館簡易裁判所

☎0186(42)0071

### 踏切通過にご注意

秋田内陸線の新車両導入、時刻改正により、踏切道の通過時刻も変わっています。渡る時には十分、左右を確かめ、線路内を歩行しないように注意して下さい。

## ねんきんを受けられている方は「現況届」を忘れずに

### 「現況届」とは

国民年金の基礎年金、あるいは旧制度の老齢年金や通算老齢年金、障害年金、母子年金などを受けている人は、毎年一回指定された日までに「現況届」を提出することになっています。

老齢基礎年金は

毎年、誕生月の末日まで  
障害基礎年金、遺族基礎年金、  
寡婦年金は  
毎年、四月三十日まで

福祉年金から基礎年金に移行した人、および、二十才前の障害による障害基礎年金を受けている人は  
毎年、七月三十一日まで

この「現況届」はあなたや家族の状態などに変化がないかを確認し、引き続き年金が受けられるかどうかを調べる大切な届です。もし提出を忘れずと、年金の支払いが一時差し止められます。「あてにしていた年金がこない」ということのないように、忘れずに提出しましょう。

### 提出期限は

受けている年金の種類と提出期限は次のとおりです。

※旧制度から支給されている場合  
老齢年金、通算老齢年金は  
毎年、誕生月の末日まで  
障害年金、母子年金、準母子年金、遺児年金、寡婦年金は  
毎年、五月三十一日まで

### このようなき 届け出が必要で

年金を受けている人が  
・住所を変えたとき  
・銀行や郵便局を変えたとき  
・氏名が変わったとき  
また、年金を受けている人が亡くなったときには、忘れずに年金係へ届け出をしてください。

## 近藤富治郎さん 67歳

## 献立拝見シリーズ(1)

朝	ごはん みそ汁 (わらびとうふ) 味噌汁 野菜炒め 目玉焼き (大根卸) (人参卸)
昼	主に外食 (うどんかパン)
夜	ごはん みそ汁 (わかめ) (じゃがいも) 焼き魚 (かれい) 大根卸 サラダ (キャベツ) (セロリー) (レタス) 煮つけ

### ◆健康状態

- 身長 156cm
- 体重 60kg
- 血圧 120 - 80

### ◆保健婦メモ

町長さんは、日頃御多忙であり食事時間、睡眠時間などにおいても不規則になりがちと思いますが、お忙しい中にも休養を上手にとられることと、定期的健康診査を是非うけられるようにお勧めします。

### ♡奥様から一言

- 大根卸は大好きで朝晩食べている。(健康を考えて酢を少しかけて食べている)
- 味噌汁が好きなので、うす味を心がけて出している。
- 外食が多く、又、食事時間が不規則なので、健康管理がむずかしい。
- あまりアルコールを飲まないように気をつけて、長生きして下さい!

※ 次回は婦団連会長さんです

### ～ワンポイントアドバイス～

町長という重責の仕事柄食事が不規則になりがちで、食事のコントロールが出来ないという奥様の食事に対する気くばりが伝わってくるようです。

この日の町長さんの場合、昼食がネックのようです。(ほとんど外食という)

外食が天ぷらうどんだとすると食事1回のカロリーには足りませんが、みかん、牛乳を加える事によって栄養分が満たされます。

全体的にみてカルシウム、緑黄色野菜(1日100g)が不足のように思います。小魚、乳製品、(青菜(ホーレン草、春菊、ニラなど)、カボチャ、人参)などをお浸し、ごま合せなどにしてたっぷり食べて下さい。朝、夕の献立はいろいろな材料を上手に使ったよい献立だと思います。特に塩出ししたわらび、ふきなどは季節がら頻度も多く食卓にあがると思いますが山菜類は繊維をたくさん含み整腸作用があるヘルシーな食品だといえます。

山菜の豊庫である森吉町ならではの献立でしょう。山菜の季節がそこまでやっています。バランスのあるうす味の食事健康にすごしましょう。



病気で死亡する三大主要死因に癌・心臓病・脳卒中が挙げられます。鷹巣保健所の資料によると鷹巣・阿仁地域では昭和61年1月から12月までの一年間に四六三人の方が亡くなっていますが、三大主要死因別では、癌が一一三人、脳卒中が九五五人、心臓病が九一人となっております。このうち森吉町では、癌が二四人、脳卒中が二〇人、心臓病が一五人、その他が四〇人で、合計九九九人の方が亡くなっており、この三大主要死因は成人病の代表であり、私達が日常生活でもっと注意していればある程度までは防げるものでもあります。脳卒中については、これまで食塩の制限など、予防についての検診や教育が住民に対して広く行われて来ており、その結果近年では脳卒中死亡の割合が減少して来ております。しかし、癌および心臓病についての予防教育はあまり行われておらず、死亡割合も増加しているのが現状です。これから、今年もまた各種の検診や健康に関する相談や講習会が実施されます。しかし、その受診率があまり良くないのが残念です。昭和62年度の各種検診の受診率をみると、基本診査は受診対象者三、三二〇人中受診者二、

### 米内沢院 伝言板 各科担当医

昭和63年度外来担当医師は下記表のとおりです。よろしくお願ひ致します。

	月	火	水	木	金	土
内科	蝦名村	佐藤(年)石塚	佐藤(年)石塚	蝦名村	佐藤(年)村上	野呂(年)上
消化器科	村上	石塚	高橋	高橋	高橋	高橋
循環器科	大学医師		高橋	大学医師	高橋	高橋
外科	浅野	佐藤(新)	奈良	*奈良又は仲地	浅野	*浅野又は佐藤
整形外科	佐藤(文)	佐藤(文)	佐藤(文)	特殊外来	大学医師	佐藤(文)
小児科	関上	伊東	中	和賀	中	中
産婦人科	棟方	棟方	棟方	棟方	棟方	棟方
神経・精神科	久保田	大学医師	久保田	久保田	大学医師	久保田
眼科	—	—	成田	*太田又は吉田	—	野呂
耳鼻咽喉科	—	西村	西村	—	—	—
脳外科	—	川村	—	—	—	—

※は隔週で医師が替ります。

## 検診を受けましょう

五五五人(受診率77・2%)と比較的受診率が高いのですが、胃癌検診は対象者四、七六三人中受診者八四九人(受診率17・8%)、子宮癌検診は対象者三、六〇八人中受診者八三九人(受診率23・3%)、甲状腺疾患および乳癌検診は対象者三、六〇八人中受診者九二〇人(受診率25・5%)と癌の検診の受診率の低さが目立ちます。そのほか、健康相談が95回、健康教育が54回実施されていますが、受講者の集りもいまひとつ低迷しているようです。手遅れの癌で病院を訪れる人は検診を受けない人に多いこともはっきりしています。早期発見・早期治療で成人病は治るものです。是非検診を受けましょう。

公立米内沢総合病院 院長 浅野真彦

## みづかな歴史

### ダシの吹く季節「火が荒れる」(一)

(71)



▲現在の二本松

二本松(旧公立米内沢病院上にある元米内沢スキー場)の頂上から尾根道を東南に下ると「愛宕社」という小社に至る。神社書上帳(昭和三年)によると寛永十五年(一六三八年)其の祭神は「火産靈神」と称され火難除けの神様である。この神は、米内沢神社、浦田神社、森吉神社、小社では、本城、鶴田、根小屋、桂瀬、桂坂に祀られている。古今を問わず火災は恐ろしく、又悲惨な厄難であり、これを是非

防ぎたいと願う人心は変わらない。森吉町農協の屋上には秋葉様(神名は不動神だが、元々は火の神であり火産靈神と通ずる)が祀られている。以前からこの地の一角に祀られていたが、農協の建設から六月始めに集中している。より屋上に移ったようで、近隣の方々が共に祭っている。過去の当町や隣接町村で発生した火災件数や被害規模は、資料によると時期的偏向があり、三月末から六月始めに集中している。

- 天保13年(旧)4月2日 三枚鉾山焼失
- 天保14年(旧)5月20日 小沢銅山百棟焼失
- 天保14年(旧)5月20日 米内沢橋下から出火 様田三棟焼失
- 弘化3年(旧)3月末 砂小沢六棟焼失
- 元治元年(旧)3月17日 七日市七棟焼失
- 慶応3年(旧)4月17日 綴子五十三棟焼失
- 慶応3年(旧)4月21日 三三三十九棟焼失
- 明治13年(新)4月29日 米内沢二十一棟焼失
- 明治17年(新)5月4日 神成十棟焼失
- 明治17年(新)5月7日 米内沢五十四棟焼失
- 天保13年(旧)4月2日 三枚鉾山焼失
- 明治17年(新)5月9日 明治17年新5月9日
- 明治38年(新)4月30日 本城二十六棟焼失
- 明治42年(新)5月18日 米内沢百二十六棟焼失
- 大正9年(新)5月7日 阿仁鉾山焼失
- 昭和8年(新)4月10日 沢口村三十一棟焼失
- 昭和24年(新)5月11日 米内沢三百二十七棟焼失
- 昭和25年(新)6月1日 鷹巣町六百九十九棟焼失
- 昭和30年(新)4月6日 米内沢五十四棟焼失

以後も五月を中心に多発。鈴木 正和 (来月号につづく)

### 郷里を懐しみ...

3月13日、雪っこまつりに参加した俳優の石田信之さんは、イベント参加後、級友や地元の方々との親睦を深め、出席者から暖かい励ましの言葉を受け、「地元の人達の励ましを支えに、明日からがんばる」と御礼かたがた挨拶。



### 恩師に感謝をこめて

3月19日、前田公民館に於いて、ちびっこ茶道教室の「卒業お茶会」が開かれました。2年目を迎えたこの教室は「福祉の心」を培うために、庄司セイ子さんが始めたもので、今年も前小6年女子15名が、6年間の感謝をこめてお茶を立てた。



カメラさんぼ

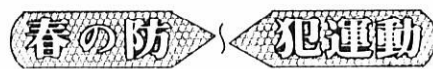
### 国民年金還元融資事業

「国民年金」の積立金は、みなさんに年金として支払われるまでの間地方公共団体に融資され、地域住民の生活安定や福祉の向上など、私たちの暮らしに大きく役立っています

昭和62年度は、つぎの事業に融資を受けました。

- 寄延地区簡易給水施設整備事業 事業費 66,849千円 (うち融資額 23,500千円)
- 高齢者住宅整備資金貸付事業 事業費 8,000千円 (うち融資額 7,600千円)

4月25日



5月9日

長い冬から解放されたこの時期は、観桜会連休、春祭りなどの行楽にあたります。少年達にとっても、就職や進学に伴い生活環境が大きく変わる時期でもあります。このようなことから、空き巣ねらいや少年非行の増加、各種事故の多発が予想されるため、「春の防犯運動」を推進することになりました。町民のみなさんご協力をお願いいたします。

- 侵入盗犯、乗物盗難の防止 戸締まりを厳重に。自転車にはカギをかけ自動車からはキーを抜きドアロックをしましょう。
- 少年非行の防止 花見、祭典等が続き、酒、タバコ、不純異性交遊の場が多くなります。子供の行動に注意しましょう。もし被害にあったり、現場を見つけたらすぐ110番しましょう

### 赤十字社から車寄贈

3月17日、日本赤十字社秋田県支部から、災害救援車として有効に活用してもらうことを目的として、5人乗りライトバン(スピーカー付)が寄贈されました。



▲寄贈されたライトバン



# 森吉山山開きに参加しませんか

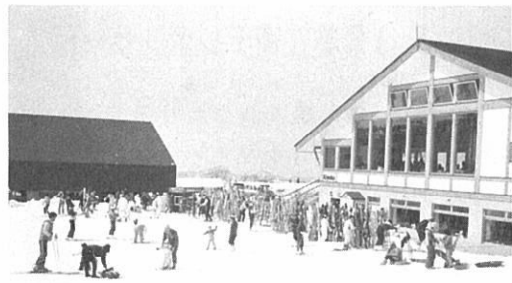
夏山シーズンの幕あけを前に、前岳神社前で安全を祈願します。

◆実施月日 昭和63年4月29日(金) 雨天中止

◆申込み 4月25日までに町商工観光課☎(72)3111へ

◆日程 森吉山森吉スキー場集合(8:00) — 出発(8:30) — 前岳着(11:00) — 前岳下山(14:00) — スキー場にて解散(15:00)

※スキー持参の方は、リフトを御利用下さい。



森吉スキー場で春スキーを満喫

5月8日まで営業

内陸線で弘前まで直通運転!

## 弘前城と観桜の旅募集

◆期日 4月29日(金)・5月3日(火)

◆申込み・問い合わせは 秋田内陸縦貫鉄道☎82-3231

親子で挑戦!

## 野外生活の知恵 サバイバル入門 (12)

### 山菜のアクぬき

①アクの強いゼンマイ、ワラビなどは、木灰のうわ澄み水が重曹少々を加えた熱湯でアクを抜く。

②クキのほうから入れてサッとゆで、一晩さましてから調理する。

③急いで食べたい時は、冷水をかけるがさらすよりいい。

④アクの弱いハコベ、ツユ草などは、お湯でゆでてから冷水ですらすら。

⑤山菜を並べ、木灰または重曹をかけ、熱湯をそそいで一晩おいてもよい。

野外活動で大切なのは食料の確保。食べ物が切れて万事休す——そうならないためにも、「食べ方の知恵」を身につけておきましょう。

## 食べる

### 忍者の保存食 干飯(ほしい)の作り方

①残ったご飯を水で洗ってサラサラにする。

②板、スグレ、新聞紙などに水を切って並べ、天日でよく干してでき上がり。

### 食べ方

①フライパンでいるとアラレになる。砂糖としょう油をまぶすとうまい。

②お湯でもどして食べてもいい。

### クギを使って缶をあける



フクギで穴をあけて、そこに缶を開ける。クギは、缶切りがないときは、いらないときは、どうするの。

## 昭和62年度 森吉町一般会計補正予算 (3月定例会) 歳入歳出 4,401,506千円となる

歳入 (単位: 千円)			
款	補正前の額	補正額	計
1.町 税	533,935	15,000	548,935
2.地方譲与税	38,500	1,000	39,500
4.地方交付税	1,494,530	99,166	1,593,696
6.分担金及び負担金	31,386	1,515	32,901
7.使用料及び手数料	16,046	270	16,316
8.国庫支出金	231,302	△ 335	230,967
9.県 支出金	424,972	△ 960	424,012
10.財産収入	33,875	4,458	38,333
12.繰入金	12,726	△ 7	12,719
14.諸収入	166,241	871,023	1,037,264
15.町 債	347,200	25,200	372,400
歳入合計	3,385,176	1,016,330	4,401,506

歳出 (単位: 千円)			
款	補正前の額	補正額	計
1.議会費	74,578	△ 968	73,610
2.総務費	427,961	51	428,012
3.民生費	322,975	△ 536	322,439
4.衛生費	271,959	978,294	1,250,253
6.農林水産業費	689,103	△ 3,353	685,750
7.商工費	75,343	1,526	76,869
8.土木費	281,898	△ 14,224	267,674
9.消防費	112,721	320	113,041
10.教育費	431,420	△ 29	431,391
11.災害復旧費	60,548	△ 898	59,650
12.公債費	517,786	13,488	531,274
13.諸支出金	100,959	△ 3,569	97,390
14.予備費	5,000	46,228	51,228
歳出合計	3,385,176	1,016,330	4,401,506

# 鷹阿地域「大規模リゾート」シンポジウム

北緯四〇度シリーズナルリゾートづくりをめざして

三月三十日(水)阿仁町山村開発センターを会場に鷹阿仁部から約三百人が参加し、午前中は佐藤県地域開発課主幹による基調講演、午後にはパネルディスカッションが開かれ、今後とるべき地域のあり方を検討しました。

### 基調講演

## リゾートに向けて

佐藤地域開発課主幹



▲パネルディスカッション

「今、なぜリゾートが重視されるのか」、そしてまた「今、何をすべきか」を考えて進めて参りたい。

二十一世紀に向けて進められている総合保養地域整備計画(リゾート計画)は、自然とのふれあい、通年レクリエーション、伝統文化、温泉の四つを柱に、九つの重点整備地区(田沢湖畔、田沢湖高原、八幡平、玉川、阿仁、森吉山、奥森吉、大野台、大覚野)に分けられています。これらの地区を中心に特色あるコースを計画し、八幡平・阿仁・田沢地域の「大規模リゾート」を作り上げ、地域活性化の柱となることを期待しています。

## 住民が一体となって

### コーディネーター(まとめ)

●安間一勇(研究開発センター) リゾートはリゾートとして進め町づくりは地域全体がやるべきを起し、リーダーを育てみなさんで進めたい。そしてまた、阿仁部なら阿仁部しかない生活文化を利用した宿泊施設(公民館的役割をする地元住民が利用できる)を建設し、長い目で開発してもらいたい。

●菅原敏一(リゾート開発研究所編集長) リゾート開発をする場合、時間をかけないとその効果は表われない。10年かそこらで効果を期待しても大まながいである。また、目的(リゾートを作りたいのか、観光地を作りたいのか)をはっきりさせ、自然環境にどのようにして付加価値をつけるか、住民が一丸となって進めたい。

●船木上次(山梨県「苗木の村」(株)社長) リゾート、観光を考える場合、リーダーが35歳以上では新しい構想は生まれにくい。最初は35歳以下のリーダー養成から始め、現在成功している土地を視察し、この土地にマッチした、人まねでない開発をしてもらいたい。

## 2等陸海空士募集 (婦人自衛官)

◆募集期間 4月30日まで ※詳しくは、役場総務課☎72-3111

## 困りごとがあったら...

本町には5人の人権擁護委員がおります。人権に関する困りごと心配ごとがありましたら、お近くの委員にご相談して下さい。

- 奥山哲英(新屋布)
- 藤島美代治(細越)
- 石川久一(浦田)
- 金沢ヒナ(惣内)
- 森沢朝(新丁)

※気軽にご相談下さい。相談は無料で秘密は固く守られます。

## 海技免状をお持ちの皆様へ

……四級小型の引換えスタート…… 昭和58年4月29日以前に交付を受けた四級小型船舶操縦士免状をお持ちの方は、新しい免状に引換える手続きが必要です。

旧免状交付年月日	引換え期間
S49.5.26~50.12.31	S63.4.1~64.3.31
S51.1.1~51.9.30	S64.4.1~65.3.31

[問合せ先] 秋田海運支局☎0188-45-0556

## 確定申告が間違っていたら

確定申告書を提出した後で、申告内容に間違いがあることに気付いたり、うっかりして提出を忘れた人は役場賦課係が最寄りの税務署にお尋ね下さい。

## 「庚楽館」で歌舞伎を

公民館では新年度第1回移動芸術文化講座として、松竹歌舞伎観劇を計画しました。先着40名で締切りしますのでお早めに申込みを。

◆期日 7月9日(土)午後1時より ◆演目 「俊寛」「太刀盗人」「藤娘」 ◆費用 7,500円(バス代含む)

※申込み、問合せはコミュニティセンター☎72-3259へ

## 育英資金の申込みを

経済的理由のため、学資に不足を生じている学生、生徒に奨学金を無利子で貸与する機関です。

◆募集期間 各高校を通じて募集 ※詳しくは、各高校か日本育英会秋田県支部☎0188(60)2183へ



### 乳幼児健診

- ◆一歳六カ月健診  
5月18日(水) コミセン
- ◆乳児健診  
5月25日(水) コミセン
- ◆乳児相談  
5月26日(木) コミセン

### 母子手帳交付日

- ◆5月17日(火) 役場福祉保健課  
午前10時～午後3時  
※妊婦さん本人がおいで下さい。

### 予防接種

- ◆4月28日(木) 三種混合
- ◆5月17日(火) ツベルクリン
- ◆5月19日(木) BCG
- ◆5月24日(火) 三種混合  
米内沢(コミセン) 1時30分  
前田(集落センター) 2時30分

### 青年海外協力隊募集

- ◆資格 20歳～35歳の男女
- ◆申込締切 昭和63年5月31日
- ◆募集規模 約150職種、40カ国

※選考試験等詳しくは、青年海外協力隊事務局 ☎03(400)7261へ

### 募集 「あすの秋田を創る中国研修」

あすの秋田を創る生活運動協会では今年も、町づくりと国際意識の高揚、日中友好を目的とした「中国研修」団員を募集しています。

- ◆期間 昭和63年9月1日～9日
- ◆募集締切 昭和63年5月31日
- ◆募集人員 142名
- ◆経費 コースによって異なりますが335,000円～370,000円
- ※詳しくは、☎0188(60)2469へお尋ね下さい。

### あなたも海外の青年と交流してみませんか

青年の皆さんが、国際化時代にふさわしい青年国際交流事業に参加し海外で得た知識と体験を、地域・職場・青少年活動等の場において活かし、明日の日本を築くために貢献されますことを期待します。

- ◆募集期間 昭和63年4月26日まで
- ※訪問国等詳しくは、県青少年婦人課 ☎0188(60)1302へ

### 昭和63年度犬の登録と狂犬病予防注射

今年度の犬の登録と狂犬病予防注射が5月9日～13日に行われますので、犬を飼っている方は必ず登録しましょう。

- ◆詳しい日程、実施場所については後日チラシ、個人通知でお知らせします。

### 農業技術テレホンサービス

鷹巣農業改良普及所では、農業技術情報のテレホンサービス(☎62-0029)を行っております。御利用下さい。

#### — 放送予定 —

- 4月23日～29日 水稻育苗の中期管理
- 4月30日～5月6日 水稻育苗の後期管理
- 5月7日～13日 田植と初期除草剤の適正使用について
- 5月14日～20日 自給野菜栽培のポイント

赤坂	森川	畠山	三輪	近藤	藤原	成田	細田
伊光	久彦	ひとみ	良雄	文子	文雄	里香	和雄
鹿角	新屋	合川	寄延	浦嶋	鷹巣	鷹巣	横町
市布	市布	町延	町延	田町	田町	町	町

### ご結婚おめでとう



佐藤	菅原	佐藤	松田	橋岡	藤本
満紀	智美	幸聖	丞	貴行	翔
(満)	(功)	(正幸)	(徹)	(政彦)	(保)
・長男	・長女	・長男	・長男	・三男	・二男
・巻	・堺	・巻	・川	・米	・浦
・満	・田	・満	・向	・畑	・田

### お誕生おめでとう



“みんなで育てよう！  
交通マナーと  
おもいやり”

三万円	二万円	三万円	一万円	二万円	三万円
本	本	小	大	五	新
城	城	又	町	堀	町
金	佐藤	森川	木村	若松	松橋
信男	トメ	正敏	功	芳次郎	清浩

社会福祉協議会に善意が届けられました。ご厚意に感謝申し上げます。

### 香典返し



森川	若松	金	新	松橋	木村
淳市郎	ハル	信一郎	エツ	トキ	アサ
(68)	(84)	(66)	(82)	(74)	(76)
正敏父	芳次郎母	信男父	本人	仁智郎妻	功母
小	五	本	本	新	大
又	味堀	城上	丁	丁	町

### おくやみ



4月末日は国民健康保険税Ⅰ期、軽自動車税の納期限です。忘れずに納めましょう。