



1988年
1月15日

No. 362



謹賀新年

過疎 62' 脱却
12.19

森吉山スキー場オープン

12月19日オープンした森吉スキー場は、開業以来一日平均四千~五千人のスキーヤーが訪れ、思い思いにシュプールを描き初コースを楽しむ姿に“町おこし”の氣勢を感じました。また、19日午後から安全祈願祭竣工祝賀会、20日にはオープン記念フェスティバルが開催されました。(詳細はP4ページをご覧ください)

町の人口

昭和62年12月末現在
住民登録人口

男	4,686 (+1)
女	5,158 (±0)
計	9,844 (+1)
世帯数	2,755 (+5)

昭和63年
1月号

① スキープラン等詳しいことは森吉スキー場(0186-76-2341)か町役場(0186-72-3111)へお尋ね下さい。

62年町のできごと

1月	1日 新年祝賀会
	1日 元旦登山(倉ノ山、七角山) 4日 消防団出初式 13日 森吉山スキー場事業認可 19日 第32回全県高校スキー大会米高女子スキー部リレー5連覇
2月	1日 第22回大館・北秋田小学校スキー米内沢大会(米小総合優勝) 12日 第36回全国高校スキー大会米高女子スキー部リレー3位入賞 21~22日 第2回雪っこまつり 22日 第1回ふるさと森吉会交流会(東京上野「花山亭」) 25日 大野台地区国営総合農地開発事業促進協議会発足(事務局を合川町に設置)
	11~23日 定例議会 20日 県単事業林道「御嶽線」完成(S59~61年度事業、総事業費18,295千円、W=4.0m、L=735m)
3月	12日 県知事、県議会議員選挙 18日 自治会長会議(前田集落センター) 30日 森吉町植樹祭
4月	3日 第26回全県選抜高等学校柔道大会(会場:米高体育館) 10日 森吉山山開き 29日 臨時議会 29日 森吉町総合開発計画策定(いきいきとした、うるおいのあるまちづくり)
	6~7日 第33回全県高等学校総合体育大会相撲競技(会場:前小相撲場) 6~9日 登山競技(会場:森吉山) 22~25日 定例議会 26日 森吉山スキー場起工式 28日 第1回大館北秋田社ソフトボール大会(森吉球場)
5月	12日 森吉町農業委員会委員選挙 31日 阿仁前田駅ホーム完成
6月	2日 大館北秋田支部消防訓練大会(役場前グラウンド) 7日 森吉山たなばた火まつり(主催:森吉山麓村おこし会) 15日 '87森吉山フェスティバル(森吉登山、第1回東北六県民謡手踊り大会、もりよし愛娘千人踊り、郷土芸能共演会) 15日 森吉町成人式(男86人、女69人) 22日 森吉町戦没者追悼式 26日 臨時議会
	3日 敬老式(米内沢地区) 4日 敬老式(前田地区) 6日 大館北秋田支部防災訓練(米内沢地区) 12~13日 第17回県民スポーツ大会バスケット競技(会場:米高、町体) 16~28日 定例議会 21日 第19回森吉町畜産共進会
7月	1日 地域振興林道「東ノ又線」竣工式(W=7.0m、L=8,898m) 3日 森吉町社会福祉大会 5日 広域基幹林道「大森線」完成(S57~62年事業、総事業費460,000千円、W=5.0m、L=11,900m) 10日 米内沢ゲートボールコート竣工式(4面) 10日 第12回森吉町総合体育大会(主会場:森中運動公園) 11日 第1回森吉山麓ロックフェスティバル(県内アマバンドロックの競演、聖飢魔IIロックコンサート) 13日 農村基盤総合整備事業「本城地区」完成(S52~62年事業、総事業費402,000千円、ほ場整備23ha、農業用排水施設2,834m、農道整備2,365m、農業集落道整備199m、営農飲雑用水施設一式、農村公園3,000㎡) 13日 森吉町構造改善センター起工式 30~11月1日 第8回森吉町産業文化祭(主会場:前田地区)
8月	4日 臨時議会 12日 森吉町企業懇談会 12日 「浜辺の歌音楽館」起工式 30日 新林業構造改善事業林道「惣内線」完成(S58~62年事業、総事業費115,396千円、W=4.0m、L=2,998m)
	9~15日 定例議会 19日 森吉山スキー場オープン(4人乗り高速リフト 延長2,186m使用、Aコース延長2,670m、Bコース延長1,430m、Cコース延長2,720m) 20日 森吉スキー場オープン記念フェスティバル(ザ・ガマン大会、まんぷく広場、もりよし市等) 20日 秋田クロージング(株)森吉工場竣工式(米内沢御嶽)
9月	9~15日 定例議会 19日 森吉山スキー場オープン(4人乗り高速リフト 延長2,186m使用、Aコース延長2,670m、Bコース延長1,430m、Cコース延長2,720m) 20日 森吉スキー場オープン記念フェスティバル(ザ・ガマン大会、まんぷく広場、もりよし市等) 20日 秋田クロージング(株)森吉工場竣工式(米内沢御嶽)
10月	9~15日 定例議会 19日 森吉山スキー場オープン(4人乗り高速リフト 延長2,186m使用、Aコース延長2,670m、Bコース延長1,430m、Cコース延長2,720m) 20日 森吉スキー場オープン記念フェスティバル(ザ・ガマン大会、まんぷく広場、もりよし市等) 20日 秋田クロージング(株)森吉工場竣工式(米内沢御嶽)
11月	9~15日 定例議会 19日 森吉山スキー場オープン(4人乗り高速リフト 延長2,186m使用、Aコース延長2,670m、Bコース延長1,430m、Cコース延長2,720m) 20日 森吉スキー場オープン記念フェスティバル(ザ・ガマン大会、まんぷく広場、もりよし市等) 20日 秋田クロージング(株)森吉工場竣工式(米内沢御嶽)
12月	9~15日 定例議会 19日 森吉山スキー場オープン(4人乗り高速リフト 延長2,186m使用、Aコース延長2,670m、Bコース延長1,430m、Cコース延長2,720m) 20日 森吉スキー場オープン記念フェスティバル(ザ・ガマン大会、まんぷく広場、もりよし市等) 20日 秋田クロージング(株)森吉工場竣工式(米内沢御嶽)

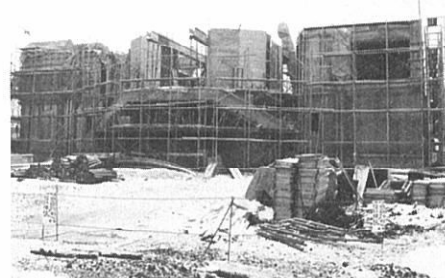
地域の足としての秋田内陸線を利用し、乗車運動を高めましょう!



▲地域振興林道「東ノ又線」竣工式



▲農村基盤整備事業「本城地区」竣工式



▲構造改善センター建設現場



▲「浜辺の歌音楽館」建設現場



▲森吉スキー場竣工祝賀会



本
林
吉
町
長

近
藤
富
治
郎

明けましておめでとうございます。昨年は多くの方々のご協力により、念願の「森吉山スキー場」がオープン出来、心から感謝申し上げます。

雄大な本スキー場のオープンを契機に地域活性化の気運が高まっており、民宿事業、特産品開発、地域に根ざした伝統芸能の見直し、新規イベントの開催等々、今後増々の波及効果が期待される所です。

また、昨年完成した広域基幹林道「大森線」は、上小阿仁村と本町の豊富な森林資源を活用するうえで林業振興に大きく貢献できるものと期待しております。

今年、「構造改善センター」が六月、「浜辺の歌音楽館」が九月竣工予定であり、完成した暁には近代農業の確立と音楽の町づくりの拠点として、施策振興の一翼を担うものと確信しております。

更に、「森吉山ダム建設」、「大野台農用地開発」、六十四年全線開通予定の「秋田内陸線」等大型プロジェクトが進む中、地場産業の振興、企業誘致等による雇用拡大を図り、定住環境施策を展開し「いきいきとした、うるおいのあるまち」を目指して、よりいっそう努力する所存であります。

町民各位のご協力を切にお願いすると共に、本年も皆様のご多幸を心からお祈り申し上げます。新春のあいさつといたします。



迎春

新年を迎えて



日記
12月
もりよし日

森吉町長

近藤富治郎



十二月九日(水)
定例議会開催
十二月定例議会の開期を九日から十五日とし、森吉山スキー場オープン、企業誘致等重要な議案を審議願った。

十二月十三日(日)
前田婦人会と老人クラブ交流会
恒例となっている交流会が今年も婦人会の方々の心尽くしで開催され、お互い話合うことの大切さと、お互いの素直さに強く感激し、よりいっそう地域、家庭作りに大きな力となることを信ずる。

十二月十九日(土)
森吉山大型スキー場竣工式
「宝の持ち腐れ」ではないが、雄大な自然、大量の積雪、人口移動等々活性化のため期待される森吉山スキー場もいよいよオープン。関係者各位の出席で盛大な祝賀会が開催され、町の歴史に大きく永く記録されることであろう。今後ますます整備し、町の活性化のため工夫をこらし、大いに利用してもらえよう努力したい。

十二月二十日(日)
森吉山スキー場オープン記念フェスティバル開催
好天に恵まれ、沢山のスキーヤー、観客で賑わった。

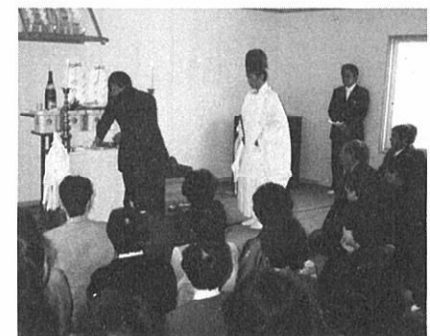
佐々木知事もお見えになり、今後の地域開発についても案内かたがた話し合いが出来たことは極めて有意義であった。

十二月二十日(日)
秋田クロージング(株)森吉工場竣工式及び祝賀会
年々厳しくなる社会情勢の中、わが町に分工場を建設、操業してくださることに心から感謝し、貴社の益々の御発展を祈る。

十二月二十八日(月)
御用納め
一年を顧み、新年を迎えるに当たり、町民皆様の安全、幸福を願う日頃の御協力に感謝すると共に、来年もよろしく御願い致します。

同社は、岐阜市の塩谷繊維工業所を親会社とする紳士スラックス製造会社で、昭和五十年上小阿仁村沖田面に小阿仁川工場（本社）を建設し、以後、比内工場、大館工場、森吉工場等大館北秋に四社を有しています。

竣工祝賀会には、上小阿仁村、森吉町関係者、工事関係者、塩谷社長等が出席し、「社の発展と雇用拡大」を祈念。



▲ 発展を祈り「安全祈願」

工場が完成し竣工祝賀会

町の誘致工場として米内沢御嶽に建設されていたアキタクローリング株式会社（株）森吉工場が、十二月二十日コミュニティセンターで開催されました。

町工場誘致指定 アキタクローリング(株) 森吉工場操業開始



▲ 米内沢御嶽に建設された工場

出初式

正月四日、恒例の森吉町消防団出初式が、パレード（役場前→コミュニティセンター）のあと、コミュニティセンターを会場に行われました。

式では、町長式辞、団長訓辞、表彰状等の授与、昇格、新人団員辞令交付、米資祝辞があり、最後に「一人一人が注意して無火災」を誓い合式を閉じました。

- ▽有功章
- 春日 鉄之 第四分団
 - 高橋 一雄 第五分団
 - 佐藤 金信 第六分団
 - 藤島 一男 第六分団



森吉町消防団幹部名簿

団長	柴田 健治	
副団長	織田 定雄	
分団名	分団長	副分団長
第1分団	北林 照吉	九島 正三
第2分団	金 勝助	柴田 豊吉
第3分団	白沢 弘一	神成与太郎
第4分団	高橋 邦男	岸野 正蔵
第5分団	宮野 徳治	森川 富士雄
第6分団	吉田 伝蔵	土佐 勝雄
第7分団	金 敬吉	鈴木長四郎

- ▽四十年勤続功労章 柴田 健治 消防団長
 - ▽三十五年勤続功労章 織田 定雄 副団長
 - ▽三十年勤続功労章 金 勝助 第二分団
 - 北林 照吉 第一分団
 - ▽二十五年勤続功労章 鈴木 隆一 第二分団
- ほかに二十年勤続功労章十名、顕功章一名、功労章二名、勤続功労章四名、精勤章九名が表彰されました。（敬称略）

森吉B団体優勝（町縄跳び大会）

十二月十三日（日）、町民体育館を会場に「第一回森吉町縄とび選手権大会」が、町教委、体育指導委員が中心となり行われました。



この大会は、昨年まで行われていた綱引き大会にかわって開催されたもので老若男女挑戦できる種目として企画されました。

種目は、個人戦（学年別、年代別）タイム競技、団体戦（部落対抗回数競技）に分かれ行われた。

（個人）（優勝者）

- ▽小三男子 吉田賢英 二分五十二秒
- ▽同女子 吉田純子 一分零六秒
- ▽小四男子 吉田豊彦 一分零六秒
- ▽同女子 新林恵美 一分零六秒
- ▽五年男子 吉田一幸 一分一十六秒
- ▽同女子 吉田一幸 一分一十六秒

（団体）

- ①森吉B五十回
- ②日栄四十回
- ③大沢・米畑・中新田二十八回

子 川口由希子 三十九分三十五秒
 子 〆六年男子 播磨健二 十七分四秒
 子 〆七年男子 吉田恵子 十七分四十一秒
 子 〆一般二十代男子 庄司和也 十六分三十五秒
 子 〆九島明美 一分二十三秒
 子 〆三十代男子 原田敏美 一分三十三秒
 子 〆同女子 武石あや子 四分五秒
 子 〆四十代男子 小笠原喜代志 三分三秒
 子 〆同女子 千葉春美 三分四十八秒
 子 〆五十代男子 佐藤龍一 一分四十三秒
 子 〆御嶽 一分四十三秒



▲ 一回戦のゴールした選手達

▲ 左が優勝した鷹巣町の宮川竜明さん (21)



▲ 一回戦「雪中マラソン」

選手紹介で幕を開けた「ガマン大会」の選手四十四人は一回戦「雪中マラソン」に挑み、上位三十人が二回戦に進出したが、過酷な雪ごしレースのためゴール後倒れる選手が続出した。（体力勝負）

二回戦「人間バンパ」は足をビンニール袋で包み五十キロの砂袋を引っぱりタイムを競う競技で、三十人中上位二十人が三回戦に進出。（パワーが決め手）



▲ 二回戦「人間バンパ」

三回戦「ハシゴ渡り」は二連のハシゴ二台を渡りタイムを競い、十人が準決勝へ。（軽さが勝負）

準決勝「ボディスキー」は二人一組で先に手を離れた方が負けという耐久力勝負。（十人中五人が決勝へ）

決勝は疲れもピークの五人が、パンツ一枚でトウガラシ、コショウの入ったウドン五杯とコーラに挑戦し、グアム島旅行を目指した。（結果は写真で）



▲ 三回戦「ハシゴ渡り」



▲ 準決勝「ボディスキー」

森吉スキー場

オープン記念 フェスティバル

12・20

森吉スキー場竣工を記念したイベント「ザ・ガマン」が、これ以上ない穏やかな天気の中繰り広げられ、八百台収容の駐車場が午前中に満車になる盛況ぶり、スキーとイベントを楽しんでいました。

ねんきょ 老齢基礎年金の請求は よくよく考えて！

No. 321

先月号にも記載しましたが、国民年金の老齢基礎年金は、六五才から受けることになっていますが本人の希望により六〇才から受給の繰り上げ請求することができま

森吉町の場合61年度末で繰り上げ請求の割合が89%（秋田県の平均が85%、全国平均65%）となっております。繰り上げ請求する理由が「近所の人が繰り上げてもらっているから自分も」といった安易な考えが多く、後悔している人も多いようです。

十二月まで）中に納めた保険料の総額で、毎月の保険料のほか、過去の未納分を納めた保険料や、免除を受けた期間を追納した保険料も含まれます。

しかし、繰り上げ請求の理由が「近所の人が繰り上げてもらっているから自分も」といった安易な考えが多く、後悔している人も多いようです。

農業や商業などの自営業の人は三月の確定申告の際「確定申告書に記入することによって控除が受けられます。昭和六十二年の保険料額は左表のとおりです。

繰り上げ請求した場合の年金額と受給総額（62年度価格）

請求年齢	支給率	年金額	70歳までの受給総額	72歳までの受給総額	75歳までの受給総額	80歳までの受給総額
60歳	58%	363,400円	363万円	436万円	545万円	726万円
61歳	65%	407,200円	366万円	447万円	570万円	773万円
62歳	72%	451,100円	360万円	451万円	586万円	811万円
63歳	80%	501,100円	350万円	451万円	601万円	852万円
64歳	89%	557,600円	334万円	446万円	613万円	892万円
65歳	100%	626,500円	313万円	438万円	626万円	939万円



昭和62年度保険料

月定額	1月～3月		付加保険料	年定額
	7,100	7,400		
年定額	92,700		付加	92,700

◎国民年金の保険料を忘れずに納めましょう。

◎国民年金の保険料は所得から控除されます◎
本人及び家族の分として支払った国民年金の保険料は、社会保険料として所得から控除され、課税の負担が少なくなります。
控除の対象となる国民年金の保険料は、昭和六十二年（一月から

▼支払いが年六回に▲

上手な受診のしかた

「医者選びも寿命のうち」といわれます。それほどお医者さんを選ぶのは大切なことです。できることなら、よい家庭医をもち、いつでも相談できるようなおつきあいをしていくことが大切です。病気や治療、クスリについてよく説明してくれる人、注射やクスリだけではなく、日常生活の指導をしてくれる人、必要に応じて専門医に紹介をしてくれたり、専門的な検査機関を教えてくれる人、そして、いつも患者の立場に立って相談に応じてくれる人など、自分にあったお医者さんを選びましょう。



こんなことに気をつけて

- 1 手ぎわよく、要領よく症状の説明をすること。
- 2 うるさく注文をつけないこと（むやみにクスリなどを欲しがらないこと）。
- 3 自分勝手な判断で治療をしないこと。
- 4 お医者さんを信頼すること。
- 5 費用については遠慮せずに相談すること。
- 6 不審なことははっきり聞くこと。
- 7 お医者さんに対する礼儀を十分わきまえること。
- 8 保険証はかならず持参すること。

お医者さんを決めたら、信頼し、むやみにお医者さんを変えないことがよい医療を受けるための近道です。

国保だより

人間ドック

病気の早期発見

保険証は六十二年四月一日より新しくなっております。また新しい保険証を受けとっていない方は係までおいで下さい。

申込みの方は 役場福祉保健課

保健康だより

No. 82

心臓病、脳卒中予防

これからのきびしい寒さは血圧に大きく影響し、脳卒中、心臓病など循環器系の病気の引きがねとなります。予防するためには毎日の生活に気をつけることが大切です。日頃の生活をチェックしてみませんか？

心臓病

心臓病のなかで、成人病として問題になるのは、虚血性心疾患です。虚血性心疾患は、心臓の筋肉に酸素などの栄養を送って、そのために心臓の筋肉が酸素不足になった状態です。その代表的なものは、心筋梗塞と狭心症です。

脳卒中

脳卒中は、脳の血管が詰まったり、破れたりしたときの急性な血液循環障害によるものです。症状が重いとそのまま死亡したり、助かっても手足の自由がきかなくなったり、舌がまったりして日常生活に支障をきたすことが多くあります。

心臓病・脳卒中を防ぐ日常生活

- 脳卒中や心臓病などの循環器疾患を予防するには、次に述べるような日常生活や食事生活に注意を守ることが必要です。
- 日常生活での注意10ポイント
- バランスのとれた食生活
- 適度な運動をこころい
- 禁煙をこころい
- 飲酒をこころい
- 肥満をこころい
- 高血圧の予防
- 視力正しい生活
- 精神の安定
- 検診を受けること

台所にひびく

No. 9

塩分を摂り過ぎていませんか？

つげ物のおいしい季節になりましたね。汗をかく機会が少なくなり、体の中に塩分がたまっていませんか？ 生野菜（一日に色のついたもの百五十グラム、色のつかないもの二百グラム）、果物（一日にリンゴ一個、ミカン二個程度）は塩分を体外に出す働きがありますので、毎食かかさず食べて体の中に塩分をためないようにしましょう。

塩分は多く摂り過ぎると血圧が上がると言われています。大豆食品は高血圧予防にとても良い食べ物ですので、一日一回大豆食品を摂るように心がけましょう。

揚げ豆腐のあんかけ

【材料】豆腐…一丁 小麦粉…適宜
揚げ油…適宜 しめじ…100g
ね だし…1/2カップ
しょうゆ…大さじ1
塩…小さじ1/2
みりん…大さじ1
かたくり…大さじ1
水…大さじ2

【作り方】
①豆腐は軽く水気を取り八ツ切りにし、小麦粉をまぶし170度位の揚げ油で揚げる。
②しめじは石づきを落とし小分けにし水にはなして水気を切る。
③ねぎは5～6cmのせん切りにし水にはなして水気を切る。
④aにしめじを入れ煮立たせた後、しめじを取り、煮汁は水溶きかたくり粉でとろみをつける。
⑤揚げ豆腐にしめじを盛り、熱いaをかけ、ねぎを添える。

アツアツ豆腐

【材料】豆腐(絹)…1½丁
生しいたけ…4枚
ゆで青菜…100g
おろししょうが…適宜
だし…3カップ
しょうゆ…大さじ1½
酒…大さじ1
塩…小さじ1/2
かたくり粉…大さじ2
水…大さじ4

【作り方】
①豆腐は適宜に切り、生しいたけは石づきを削いで薄切りにする。
②bを煮立て、水溶きかたくり粉を加えてとろみをつける。
③生しいたけ、豆腐、青菜を加えて火をとおり、器に盛り、しょうがを乗せる。

深達度別病変数 (表1)

早期癌	粘 腰 層	24	37 (46.8%)
	粘 膜 下 層	13	
進行癌	固 有 筋 層	9	41 (51.9%)
	漿 膜 下 層	12	
	漿 膜	20	
不 明		1	1 (1.3%)
合 計		79	(100%)

昭和57年から昭和61年までの五年間に、米内沢病院で切除手術を受けた患者数は七五人でしたが、そのうち四人は胃の中に二つの癌病変を持っていたので、結果的に七九病変の胃癌を切除したことになります。今回は、この七九病変の胃癌の深達度、症状などについて述べます。

胃壁は、図(一)のように五層構造から成っていますが、胃癌は、最も内腔(食物の通路)に近い粘膜層から発生し、粘膜下層↓固有筋層↓漿膜下層↓漿膜の順に進行していきます。粘膜下層までの癌を早期胃癌、さらに進行した癌を進行胃癌と呼んでいます。これまでの全国的統計から、早期胃癌のほとんどは切除手術で治癒することが分かっています。



切除手術をした胃癌の約半数が治癒したことになります。ここで注目したいことは、最も進んだ状態である漿膜までの癌が次いで多いことです。深達度に関して両極端が多く、中間が少ないことが阿仁地区の特徴です。頻回に検査を受ける人には早期癌が多く、検査を受けていない人に進行癌が多いのですが、地理的問題、交通機関の問題などで、個人の検査回数が極端に異なるのではないかと考えられます。

阿仁地区の胃癌状況(下)

公立米内沢総合病院 内科
蝦名鉄徳

早期癌発見のきっかけ (表2)

症状あり	腹痛・嘔吐	10	16 (43.2%)
	腹部膨満	1	
	食欲不振	3	
	その他	1	
症状なし	胃集検	9	21 (56.8%)
	胃潰瘍	5	
	胃患者	4	
	貧血・便潜血	1	
合 計		37	(100%)

最後に、早期胃癌は、ほとんどが治癒する癌です。早期発見のためには、症状がなくても頻回に検査を受けましょう。阿仁地区の胃癌死亡を0にしたいものです。

親子で挑戦!

野外生活の知恵 サバイバル入門(9)

上り坂の歩き方



下り坂の歩き方



- ▶ 靴の中で足があそばないように、靴ひもはしっかり結ぶ。
- ▶ 走って坂道を下るのが、一番危ない。

山道の歩き方

アスファルトの平らな道を歩くのと違い、山道は上り、下りや足場の悪い所ばかりです。目的地に着くまでにグロッキー、なんてことのないように、疲れにくく、効果的な歩き方を身につけておきましょう。

- ▶ 歩き方の基本——急ぎ足やダラダラ歩きは疲れる。あせらずに、同じ速度で、歩きの基本をマスターしよう。
- ▶ 休憩の目安——道のりが長いときは、50分歩いたら10分程度の休憩を。歩き始めには、20分ほど歩いたら服装や靴、荷物などを点検する。

岩場の上り、下り

- 浮石に注意して、足場を選ぶ。
- 石は絶対に落とさないように。
- 列を組んで歩くときは、人と人との間隔をつめて。
- ▶ 靴ずれや豆の予防——靴ずれや豆ができそうな所に、石けんやクリームなどを塗っておく。



最近、郷土の歴史を勉強する人が増えてきましたが、最初は身近なものから入った方が良い結果が得られるようです。例えば、この地方には床屋がいつごろ入ってきたのか、マッチがいつごろ入ってきたのか、といったようなことです。このようなことに知るのは、お年寄りや親戚に話を聞いて、お年寄りに聞くことと、文献を調べることの二つの方法があります。後者の場合、百科事典でたいたい分かる場合もあります。マッチは明治八年に我が国で製造を開始し、十五年以降に地方に普及したという話は、すぐ分かります。しかし、この地方に入ってきたのがいつなのかは確認できません。

そこで町史資料集などを調べると、知ることができるようになります。町史資料集の古文書翻刻は難しいと思われている向きもありますが、決まってしまうまではありません。

第六集「金家文書」の巻末は明治二年から同二十七年までの市立帳になっています。本城の金家が米内沢市で買った品と価格を控えたものです。明治九年五月二十二日のところに「壹銭六厘 アメリカ附木代」とあります。つまり明治八年に製造開始されたマッチが、翌年には我が町に入ってきたことになるのです。しかし、その後の市立帳には現れませんので、以後は買わなかったのかもわかりません。

当時はマッチをそれほど必要としていませんでした。囲炉裏のホド(火床)のオキ(燠火)に灰をかけておくと、朝まで消えずにいます。それに杉の葉などをかぶせて息を吹き掛けるとすぐに火がつくのです。万一の場合には隣に火種を貰いに行きます。

タバコの火もランプの火も、みなこのオキから取りました。マタギなどは、山がけがれると歩いてしばらくは火打石を使っていたといわれています。

町場はともかく、農村部でマッチが湯水のように使われるようになってから、まだ五十年はたっていないようです。

はん天贈られ大喜び

このほど、日本防火協会からはん天とワッペンが森吉町内4保育所に寄贈され、喜ばれた。



サンタさんからプレゼント

12月23日前田、24日米内沢で、公民館主催「親子クリスマスの集い」が開かれ子供達に喜ばれた。



児童生徒と町長と語る会

12月5日に森中3年生、12月7日に町内小学校6年生から町長に質問をし、町のことを勉強した。



内陸線に乗って忘年会

12・5前田有志会主催「秋田内陸線開業一周年記念忘年の旅」と題し企画され盛会に行われた。



カメラさんぽ

【募金内訳】
 毎戸募金 九十三万九百四十円
 米倉 幸美さん 三万円
 宮越福祉財団 三万円
 商工青年部 三万六千七百七十円
 浦田小学校 九千二百二十六円
 森吉小学校 三千五百円
 川口 吉美さん 二千九百円
 鎌田 キミさん 二千元
 曹洞宗寺院十萬二千二百六十六円
 その他 八百五十八円
【配分内訳】
 生活保護世帯(四十五人) 六万七千五百円
 寝たきり老人(三十



町民の皆様のお心づくしと
 婦人会のご協力に厚くお礼申し上げます。

歳末助け合い募金

一、一四〇、〇〇〇円

三人) 十万円 一人暮らし老人(二十九人) 八万七千円 重度身障者(十五人) 四万五千円 心身障害者(二十三人) 六万九千円 母子家庭(三十八人) 十一万四千円 父子家庭(十八人) 五万四千円 準要保護世帯(三十六人) 十萬八千円 老人施設入所者(五十人) 十五万円 障害施設入所者(三十二人) 九万六千円 里親(五人) 一万五千円 長期入院者(四十五人) 十三万五千円等に暖かい善意が配分されました。



地域交通の足 身近なバスを利用しよう

全国的に鉄道と並びバスの利用者が減少し、バス路線が廃止の方向にあります。国や県でも補助制度を設け存続を図っていますが、本町も年間約500万円を補助する等、存続に努めています。バスの乗車運動を高め、地域の足を守りましょう。

ご会合やショッピングには便利な町内バスを!! (12月改正)

米内沢～浦田～前田～森吉～湯ノ岱									
米内沢操車場	米内沢	根小屋	浦田	浦田前	前田	根森田	森吉	小滝	湯ノ岱
7:15	—	7:26	—	7:31	7:42	7:55	8:09	8:24	8:37
10:30	10:32	—	10:44	—	10:55	11:08	11:22	12:44	12:57
11:35	—	11:46	—	11:51	12:02	12:15	12:29	14:27	14:40
13:35	13:37	—	13:49	—	14:00	14:13	14:27	15:14	15:27
14:20	—	14:31	—	14:36	14:47	15:00	15:14	17:14	17:27
16:05	—	16:16	—	16:21	16:32	16:45	16:59	—	—
17:17	17:26 (米内沢駅)	17:28	—	17:33	17:44	17:57	18:11	—	—

湯ノ岱	小滝	森吉	根森田	前田	浦田前	浦田	根小屋	米内沢	米内沢操車場
6:35	6:46	7:00	7:14	7:27	7:38	—	7:43	—	7:54
8:47	8:58	9:12	9:26	9:39	9:50	—	9:55	—	10:06
13:10	13:21	13:35	13:49	14:02	14:13	—	14:18	—	14:29
15:52	16:03	16:17	16:31	16:44	16:55	—	17:00	—	17:11
17:32	17:43	17:57	18:11	18:24	18:35	—	18:40	—	18:51

●印 休校日運休

▲印 日祭日運休

合川環状線

米内沢操車場	羽立	上山	杉田	鎌ノ沢	合川	川前	米内沢操車場
▲7:12	7:31	7:34	7:38	8:00	8:15	—	—
米内沢操車場	合川	川前	鎌ノ沢	上山	杉田	羽立	米内沢操車場
▲17:25	17:40	18:02	18:06	18:09	18:28	—	—
▲18:45	19:00	19:22	19:26	19:29	19:48	—	—

阿仁合方面

広域バス路線もご利用下さい

合川(鷹巣)方面

米内沢～前田～阿仁合～比立内～打当

米内沢操車場	米内沢	浦田	前田	阿仁合	比立内	戸島内	打当
8:25	8:27	8:39	8:47	9:10	9:40	9:52	10:03
11:10	11:12	11:24	11:32	11:55	12:25	12:37	12:48
15:50	15:52	16:04	16:12	16:35	17:05	17:17	17:38

打当	戸島内	比立内	阿仁合	前田	浦田	米内沢	米内沢操車場
8:35	8:45	8:58	9:28	9:51	9:59	10:11	10:13
10:20	10:30	10:43	11:13	11:36	11:44	11:56	11:58
15:05	15:15	15:28	15:58	16:21	16:29	16:41	16:43

鷹巣～美栄～合川～李岱～本城町屋入口～米内沢操車場

鷹巣営業所	大野尻	美栄	木戸石	八幡岱	合川	川前	李岱	本城町屋入口	米内沢操車場
7:30	7:50	7:56	8:02	8:04	8:10	8:15	8:23	8:33	8:33
—	—	—	—	—	—	—	15:20	15:30	15:30

米内沢操車場	本城町屋入口	李岱	合川	川前	八幡岱	木戸石	美栄	大野尻	鷹巣営業所
15:10	15:20	—	—	—	—	—	—	—	—
17:30	17:40	17:48	17:53	17:59	18:01	18:07	18:13	18:32	18:32

▲印 日祭日運休

鷹巣～七日市～米内沢～(沖田面～萩形ダム入口)上小阿仁方面

鷹巣営業所	米内沢	米内沢	羽立	仏社	小沢田	五反沢	中五	五反沢	沖田面	ダム	ダム	沖田面	中五	五反沢	小沢田	仏社	羽立	米内沢	米内沢	鷹巣	
営業所	前	操車場	立	入	入口	三叉路	反	沢	面	入口	入口	面	反	三叉路	入口	入口	立	操車場	前	営業所	
6:50	7:26	7:32	7:51	7:54	8:09	—	—	8:16	—	—	7:01	7:13	7:22	7:25	7:29	7:34	7:37	7:56	—	—	7:51
8:00	8:36	8:42	9:01	—	9:05	—	—	9:12	9:24	—	—	8:30	—	—	8:37	—	8:41	9:00	9:06	9:41	9:41
10:30	11:06	11:12	11:31	—	11:35	—	—	11:42	—	—	9:35	9:47	—	9:53	9:57	10:02	10:05	10:25	10:31	11:06	11:06
12:00	12:36	12:42	13:04	—	13:08	—	—	13:15	—	—	—	—	—	—	12:07	—	12:11	12:30	12:36	13:11	13:11
13:00	13:36	13:42	14:04	14:07	14:12	—	—	14:19	—	—	—	—	—	—	13:37	—	13:41	14:00	14:06	14:41	14:41
14:00	14:36	14:42	15:01	—	15:05	—	—	15:12	—	—	—	—	—	—	15:52	15:57	16:10	16:30	16:36	17:11	17:11
16:25	17:01	17:07	17:34	—	17:38	—	—	17:45	17:57	—	—	16:36	16:48	—	16:55	—	16:59	17:18	17:24	17:59	17:59
17:30	18:06	18:12	18:31	—	18:35	—	—	18:42	—	—	—	18:02	18:13	—	18:20	—	18:23	18:41	18:47	19:22	19:22

※印 上仏社經由(仏社入口～上仏社間5分運転)

職員募集

一、職種
 薬剤師 若干名
 理学療法士 若干名
 助産婦(臨時) 若干名
 看護婦(土)(臨時) 若干名

一、年齢 満二十五才以下

一、試験科目
 専門科目、国語、作文、面接、健康診断

一、提出書類
 履歴書、成績証明書
 免許証の写又は卒業見込み証明書

一、その他 通勤上便宜のよい方

一、募集の切日 昭和六十三年一月三十日(土)正午まで

一、試験日 昭和六十三年二月十二日(金)午前八時三十分より

一、書類提出先 公立米内沢総合病院総務課

一、問い合わせ先 森吉町米内沢字林の腰三番地
 公立米内沢総合病院
 電話 〇一八六一七二一四五〇一

昭和62年森吉町交通事故件数

比較増減	六十二年	六十二年	件数	死者	負傷者
マイナス1	23	22	—	—	—
0	2	2	—	—	—
マイナス11	35	24	—	—	—

歳時記 お年玉

まず、お聞きします。あなたはこの正月、お年玉を何人に、いくらあげましたか? またお宅の子供さんは、何人から、いくらもらいましたか?

この額について、ある保険会社が調査したものが、いろいろあるつくり「いくらもらえそう」という予測なのですが、母親は平均七・二人に合計二万八千二百三十一円、子供は七人から二万三千九百四十三円となっています。

いまはお年玉というと、子供にお金であげることが主になっていますが、室町時代あたりから武家や公家の間では、物を贈答する風習があったようです。年玉の語源は「年賜」だという説もあり、丸いもちのこととする見方もあります。



予 防 接 種

- ◆2月2日(火) 麻しん
場所 公立米内沢病院 1時より
- ◆2月4日(木) 麻しん
場所 前田診療所 2時より

乳 幼 児 健 診

- ◆乳児相談 2月3日(水) コミセン
- ◆乳児健診 2月17日(水) 〃
- ◆1才半健診 2月22日(月) 〃

母子手帳交付日

- ◆2月8日(月) 役場福祉保健課
 - ◆2月23日(火) 〃
- *妊婦さん本人がおいで下さい。

献血にご協力ください

下記の順路で献血車が回ります。
献血にご協力をお願いします。

- ◆2月1日(月) 役場前(14:20~15:00)
- 公立米内沢病院前(15:10~16:30)

海外で活躍する 青年募集説明会

- ◆日時 2月5日(金) 18:30~20:30
- ◆場所 みずほ苑 葵の間(2階)

*問い合わせ先 秋田県企画調整部
企画調整課 ☎0188-60-1912

大館税務署の納税相談は2月16日(火)、17日(水)に森吉町コミュニティセンターでおこないます。
事業所得の方、又は資産の譲渡又は贈与等で案内をうけた方は、指定の日、時刻に関係書類をもっておいで願います。

訪問販売に気をつけて! 悪徳手口一覧表

商品名《契約金額》	企業数	悪 質 な 手 口
1 電 話 機 《5万円~30万円》	3 社	NTTの関連会社を装い「7年間代金を支払うと自分のものになるから使用中の黒電話を親子電話にするように」と強引に勧誘し、契約させる。クーリングオフ期間内に解約を申し込んでも「一度設置すると中古品になるため違約金は2万円」と請求し、解約に応じない。
2 英 会 話 教 材 《50万円~80万円》	2	電話で「あなたに抽選でビデオが当たった。海外旅行、レジャー施設の利用が低料金で出来る。会費のような実費程度の負担で一生涯サービスを受けられる権利であって教材等はサービス程度」と言って強引に勧誘し、契約させる。クーリングオフ期間内に解約を申し込んでも「コンピューターに登録済みでありクレジット契約は解除出来るが代金は一括払い」するように強要し、解約に応じない。
3 学 習 教 材 《15万円~30万円》	2	電話で「家庭教師を派遣する。」と言って訪問し、「教材が必要」と高額な教材の購入契約をさせる。クーリングオフ期間内に解約を申し込んでも応じない。
4 布 団 《10万円~40万円》	2	「〇〇社から購入した羽毛布団に虫がわいているので消毒し、リフォームした方がよい。」と言って結果的には布団の購入契約をさせる。クーリングオフ期間内に解約を申し込んでも「リフォーム契約(打ち直し、防虫加工を行う契約)だから出来ない。」と言って解約に応じない。
5 下 着 《30万円~60万円》	1	「婦人用下着のキャンペーン中。布地の織り方が特殊で無理なくやせられる。」と言って強引に契約させる。クーリングオフ期間内に解約を申し込んでも「貴女に合わせて作るので解約は出来ない。」と応じない。
6 トイレファン 《3万円~4万円》	1	官公庁の許可を受けている業者、と安心させて勝手にトイレファンを交換し購入契約をさせる。クーリングオフ期間内に解約を申し込んでも解約に応じない。

春日 松浦 藤原 木村
トミ 千代治 吉次 喜三
(67) (81) (63) (84)
竹松母 輝幸祖父 サヨ夫 三雄父
五味堀 平里 中新田 松山町



おくやみ

工森九九工奈
藤川鳴島藤良
ル光臣洋美
リ子栄子也子津雄
田新鷹鶴七合
代屋巢 川
町布町田曲町

ご結婚
おめでとう



庄司 松橋
巧馬 皓平
(重行・長男) (一・長男)
神 根小屋
成

お誕生
おめでとう



◆山本泉さんから百六十冊
千葉県在住の山本泉さんから、一般図書百六十冊(通算では八百冊以上になります)が町立図書館に寄贈されました。ありがとうございました。

寄 贈

◆佐藤マサノさんから十万円
大館市在住の佐藤マサノさん(元当町米内沢七曲住)から、このほど町立図書館に十万円のご寄付がありました。これで五度目(合計五十万円)になり、ご厚志に深く感謝申し上げます。
図書館では、佐藤マサノ記念文庫を設置しており、児童、生徒に利用されています。

寄 付

社会福祉協議会に善意が届けられました。ご厚意に感謝申し上げます。
七万円 大 杉 小野岡 茂
二万円 松山町 木村 三雄
二万円 姫ヶ岱 高橋武之助
一万五千元 平里 松浦 輝幸

香 典 返 し

