

広報



# もりよし

平成2年

12月号

No. 397

1990年12月15日発行

■編集と発行 / 森吉町役場総務課 (秋田県北秋田郡森吉町米内沢字七曲51 ☎0186-72-3111)

■印刷 / 武石印刷所

## 太平湖 小又峡 紅葉写真コンテスト

太平湖小又峡紅葉写真コンテストの審査会が、11月20日、構造改善センターで開かれました。

コンテストには、森吉町のほか、秋田市、大館市、鷹巣町などから97点の応募があり、特選には、小又峡部門で宮野貞壽さん(浦田)、太平湖部門で浅野昭二さん(秋田市)がそれぞれ選ばれています。

カラーでお見せできないのが残念ですが、2つの作品をご紹介します。

なお、特選2点、準特選6点、入選15点の作品は、観光パンフレット、ポスターなどに活用される予定です。



▲ 特選 (小又峡部門)  
「三階滝の素顔」  
宮野貞壽さん(浦田)

◀ 特選 (太平湖部門)  
「森吉山と太平湖」  
浅野昭二さん(秋田市)

シリーズ Vol.4  
下水道

# 全体完成は平成20年

## 公共下水道事業の概略

森吉町公共下水道計画が、いよいよ始まりました。  
「シリーズ下水道」では、この世紀の一大事業についてお知らせしています。今回は「公共下水道事業の概略」についてです。

下水道計画は大きく二つに区別することができます。  
各市町村と終末処理場をつなぐ幹線を「流域下水道」と呼ぶのに対して、各市町村の中で生活排水や工業排水を集めて幹線へ導くものを「公共下水道」と呼びます。県が設置、管理する「流域下水道」に対して、「公共下水道」は

各市町村が独自に設置、管理しなければなりません。  
森吉町では、平成八年度の供用開始を目標に、公共下水道（第1期計画）の工事を進めます。

### 第1期計画は 米内沢駅前・ 川向地区49軒

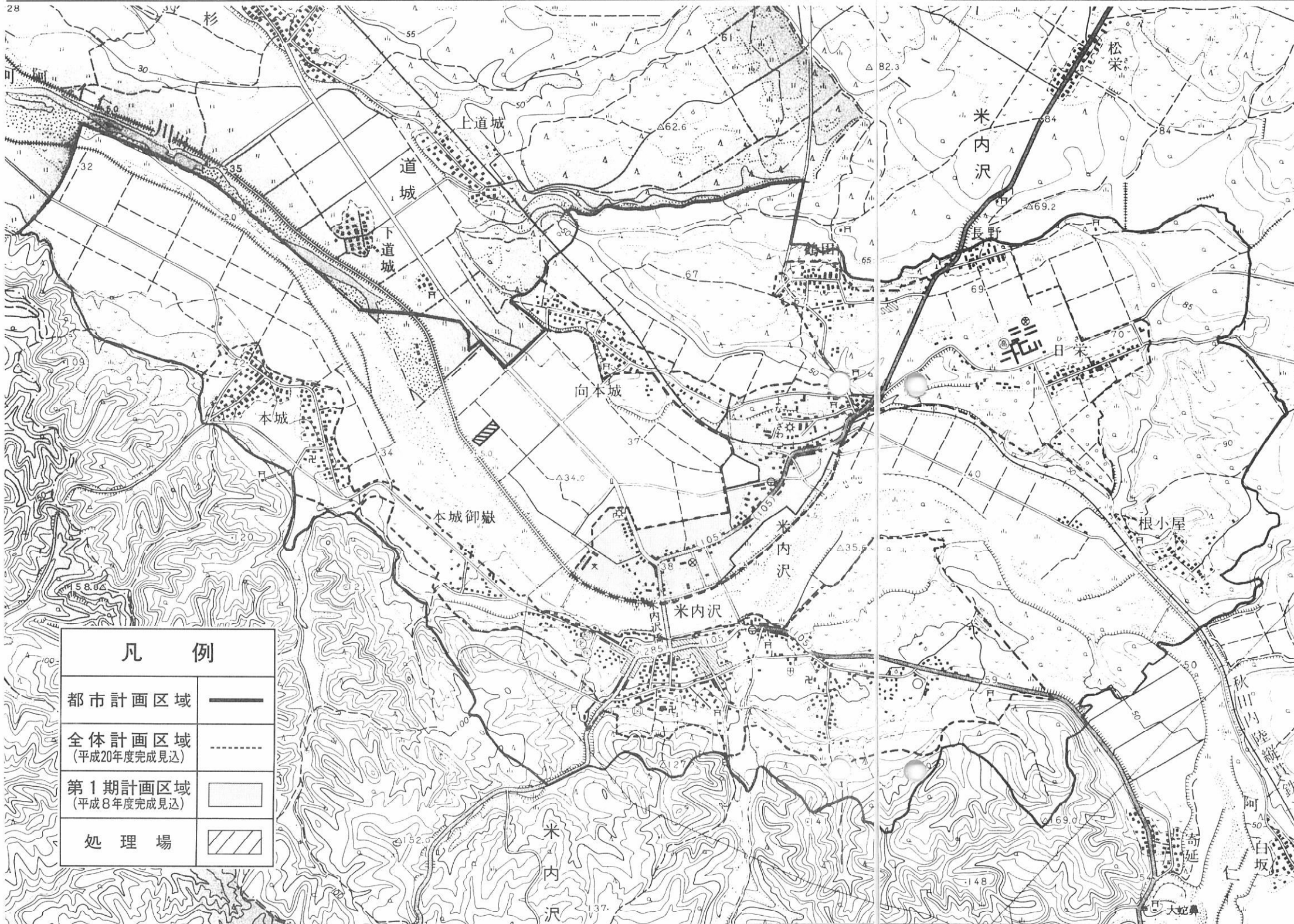
本町の下水道計画は、全体で、三二七軒を予定しています。しかし、事業の認可を受けるためには都市計画の認定を受けていなければなりませんので、第1期計画では、都市計画区域一〇〇五軒の中から、特に排水が滞流している米内沢駅前・川向地区四九軒を対象としています。この地域は夏には側溝からの悪臭、ハエ、蚊の発生

### 下水道事業 内容の縦覧

■場所：役場建設課内  
どなたでもご覧になれます。  
問い合わせは、役場建設課へ  
☎72-3111

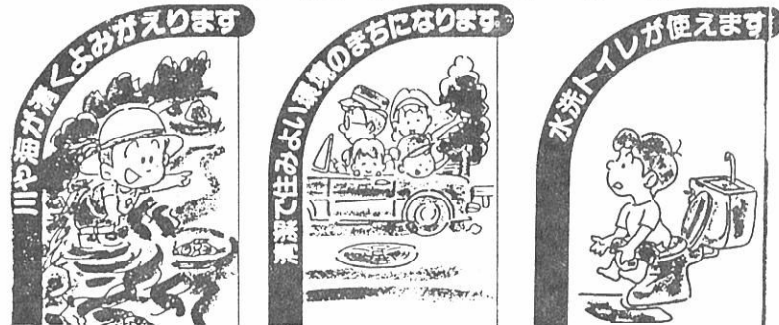
### 平成3年度から工事に着手

今年度は、実施設計と地質調査を行ない、工事は来年度から開始されます。平成八年度までに完成の予定（第1期計画）で、その費用は約十五億二千万円が見込まれており、米内沢字西川向地区に終末処理場（米内沢浄化センター）の建設も予定されております。さらに第2期計画・第3期計画と処理面積を広げ、全体計画では三二七軒、四二〇〇人が下水道を利用できるようにいたします。この全体計画の完成は、平成二十年の見込みです。



凡 例	
都市計画区域	——
全体計画区域 (平成20年度完成見込)	-----
第1期計画区域 (平成8年度完成見込)	▨
処 理 場	▨

### 下水道ができると



### 都市計画って？

都市計画は、健康で文化的な都市生活や機能的な都市活動ができるように、適正な制限の上で、合理的に土地を利用しようという基本理念から成り立っています。  
これにより、都市計画区域内の街路・下水道・公園・土地区画整理等の都市計画事業が円滑に推進されるわけです。

# 冬期間の足を確保します

## さらさらいい白魔

いよいよ冬將軍の到来。本格的な除雪期を迎えます。このところ暖冬が続いてはいるものの、やはり雪は、やっかいものです。町では、皆さんの足を確保するために、今年も万全の体制で白魔にたち向います。

### 住みよい地域は、みんなの力で

- ① 長時間の路上駐車、特に夜間の駐車は、おやめください。
- ② 屋根や自宅内の雪は、道路へ捨てないでください。
- ③ 流雪溝使用後は、ふたを閉じてください。
- ④ 除雪の際の玄関先の雪は、各戸で片付けてください。
- ⑤ 中央駐車場の夜間利用(午後十一時～午前七時)は、禁止します。

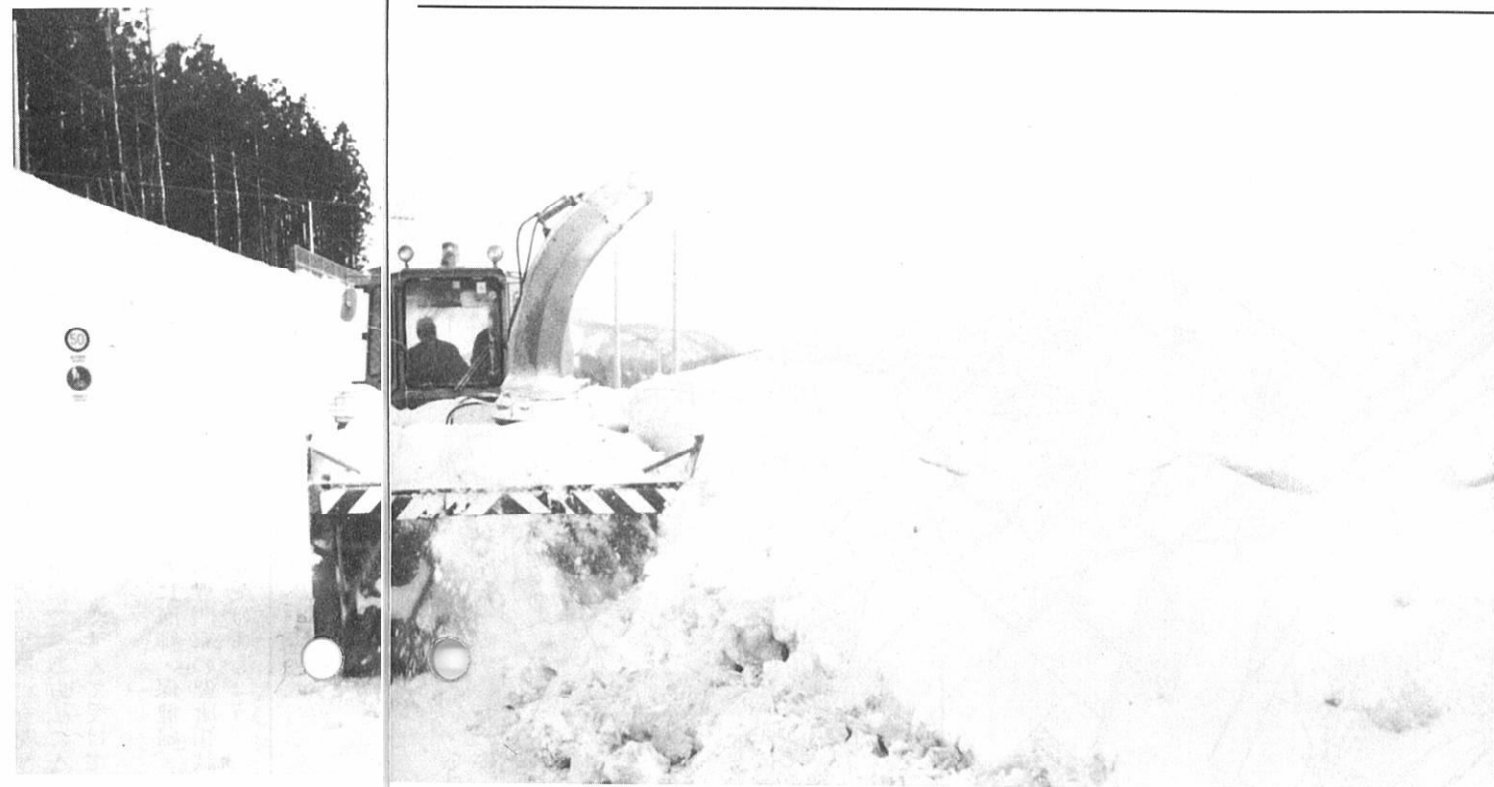


11月27日に行われた除雪安全祈願

除雪に関する  
問い合わせは  
役場建設課  
☎ 72-3111

### もりよし日記

- 3日(土) 第8回秋田県女子駅伝兼内陸縦貫駅伝大会
- 5日(日) 森吉山ダム建設促進期成同盟会東北地方建設局陳情
- 第15回夫婦バレーボール大会(10日)
- 6日(火) 森吉山ダム建設促進期成同盟会建設省陳情
- 7日(水) 臨時議会
- 9日(金) 第13回森吉町社会福祉大会
- 13日(火) 長野岱宅地部会
- 15日(木) 商工会法施行30周年記念式典
- 16日(金) 蓄音機鑑賞会
- 17日(土) 第15回地域の医療を考える集い
- 森中「みんなで進路を考える日」
- 20日(火) 太平湖小又峡紅葉写真コンテスト審査会
- 25日(日) 前田寿寿級、前田婦人会交流10周年記念交流会
- 第5回もりよし合唱祭
- 26日(月)



雪は車社会の大敵です。でも、除雪の大敵は、乗車の路上駐車です。

- 第2回森吉山麓端穂塾
- 28日(水) 統合簡易水道施設整備事業大蔵省、厚生省陳情
- 29日(木) 東ダム連建設省陳情

### 町長随想



## 平成2年を省みて

高田 要 藏

### 十二月

十二月は、一年の最後を意味する極月の名があり、また、歳末のあわただしさの中、僧侶(師)も走りまわるとする俗説から、師走(しわす)の別名ももっておりま

す。この師走の名は、物事の終了を意味する為果(しは)つ月に由来するとの説が有力とされます。何れにいたしましても十二月はいかにも年の押し迫った、歳末のあわただしさといったイメージの強い月であります。

### わが町森吉

わが森吉は、四季鮮やかなるわしき町、四季鮮やかなるおいの町、四季鮮やかで人情の町であります。さらにこの森吉町をして、次の若い世代である青少年が、希望と

誇りとを感得できるような町づくりに目ざさなければならぬと考えます。町民の皆様からのあたたかい、ご支援とご協力をいただき幾多の町づくりが順調にしかも力強く推し進められておりますことを、心から感謝申し上げます。

### 町の現状と課題

現在の町の課題の第一は、ダム問題の解決と前進であります。第二は、生活環境の整備、第三に、町民の定住化促進、第四に、交通通信体系の整備、そして第五に、産業の振興、第六に、観光の開発振興、第七に、医療・福祉の充実、第八に、教育・文化の向上と振興ということになります。

この町の現実をふまえ、抱えている課題を克服しながら「いきいきとした、うるおいのある町づくり」が当面する責務であります。

### 本年の施策

前述の課題の解決とその実効は、まず課題の第一のダム問題は、地

権者の一本化の実現につづいて、補償価格の提示、移転先の造成へと大きく進展をみせております。第二の生活環境の整備につきましても、根森田、界田、巻瀨三集落の公共上水道工事が完了、すでに給水が実施されており、第三の町民定住化促進は、その対策の一つであります町定住促進住宅分譲貸付条例は、大きな反響をよびその実施計画段階へとこぎつけております。

第四の交通通信体系の整備におきましては、国道米内沢バイパスのルート決定、測量へと前進し、第五の産業の振興策としては、産業基盤強化対策としての企業誘致は、早速秋田コード株式会社誘致に成功、更には農業においても、白坂、米内沢両地区への圃場整備事業が導入され、また、長野地区には野菜団地が造成されたところでありました。

第六の観光の開発振興には、森吉スキー場にリフトが増設され、今シーズンから始動のはこびとなつております。

第七の医療・福祉の充実には、懸案の老人保健施設が、四月のオープンにむけて建設工事が進行中であり、第八の教育・文化の向上振興におきましても、米内沢高等学校の学力向上対策の一つとしての補習授業が実施され、その効果をあげつつあり、小中学校教員の研修への助長も喜ばれており、また、童謡の村づくりの推進も、その成果をあげております。

### おわりに

今後は、本年のこの実績をふまえ、長期的展望にたった新たな構想のもとに、基本理念であります「自然と調和し、躍進する多面的な産業の振興」「健康で心豊かな郷土の創造」への町づくりを力強く邁進する覚悟であります。

町民の皆様のお一層のご指導ご支援をたまわりますようお願い申し上げます。よい新年を迎えられますよう、お祈りいたします。

### 国保だより

## 人間ドックのすすめ

国保では、病気の早期発見のため「短期人間ドック」受診制度を次により実施しております。

何かの都合で先に町で実施した各種の集団検診を受けなかった方、「健康には絶対自信がある」と思っている方、人間ドックで自分の健康を今一度確かめてみてはいかがでしょうか。

### 森吉町国民健康保険

#### 「短期人間ドック」受診制度

●町内に在住する満四〇歳以上の方で、国民健康保険の被保険者であること。

◎受診期間等は、日帰り、又は二泊三日で、公立米内沢総合病院で行います。

◎国保から受診料の三分の二を補助金として交付します。(消費税分は自己負担です)

●検査項目は(次のような)  
 ①日帰り、一四項目  
 ②二泊三日は、三〇項目です。  
 (希望者は福祉保健課係まで)

① 検尿・検便・身長・体重測定  
 糖尿病、腎臓、消化器の病気を発見します。

② 検血・血糖検査  
 血液を分析して肝臓、腎臓、動脈硬化を調べます。とくに血糖検査では砂糖水を服用して、時間的に血中の糖の量を調べて糖尿病を早期に発見します。

③ 心電図・血圧測定  
 心臓の働きを電氣的に調べ、その精密な診断をします。

④ 肺機能・胸部X線検査  
 肺結核や慢性気管支炎など特に老人になったときに大切な病気を調べます。

⑤ 眼底検査  
 脳卒中のような恐ろしい病気が脳血管の動脈硬化によって起こることが多いので、脳血管の硬化の程度を目をとって調べます。

⑥ 胃透視検査  
 日本人のがんは、とくに胃がんが多く、胃がんは特有な症状もなく進行します。この検査につづく胃カメラ・胃生検では、手術したと同じような正しい検査結果をもたらします。

⑦ 婦人科検診  
 女性特有のがんを早期に発見するため、簡単にできる方法になりましたので、すすんで受けてください。

●これらをもとに医師・保健婦・栄養士などの専門家の健康相談指導や助言を受けましょう。



平成2年 保険料 1人当り (円)

月額	定額	1~3月	8,000
		4~12月	8,400
付加保険			400
年額	定額		99,600
	定額+付加		104,400

納めた額がわからないときは年金委員または、役場の福祉保健課年金係(☎3111内線05)におたずねください。

## ご存知ですか? 保険料の所得控除

国民年金の保険料は年末調整・確定申告の際、社会保険料控除として所得控除の対象になります。控除の対象となるのは平成二年一月から十二月までに納めた自己や家族の保険料で、納め忘れの現納保険料や免除期間の追納保険料も含まれます。

おもとの領収票等で、この一年間に納めた保険料の額を確認のうえ、年末調整・確定申告のときに忘れずに控除の手続きをしてください。

## 誕生日には忘れず 現況届を!

年金を受給している人は、年に一回「現況届」を提出することになっていきます。これは社会保険庁が年金受給者の住所や生存などを確かめるもので、現況届を提出しないままですと、提出されるまで年金の支払が止まります。

この「現況届」の提出期限は、二十歳前の障害基礎年金や福祉年金から移行した短期給付の受給者を除き、誕生日の末日までとなっています。

送付された現況届用紙(ハガキ)に必要な事項を記入、捺印のうえ、役場(支所)の戸籍窓口で記載事項の証明を受けたならば、誕生日の末日までに必ず、郵便ポストに投函しましょう。

ただし障害年金の受給者で現況届の他に診断書も提出しなければならぬ人は、役場の年金係に提出してください。

もし、用紙(ハガキ)を紛失したり、誕生日になっても用紙が届かないときは、役場福祉保健課年金係までご連絡ください。



### 保健だより No.115

## 知ってますか? 老人性痴呆症

最近、老人性痴呆症について、新聞・テレビ等でさかんにドラマ化したり、ニュースにしておりますが、老人性痴呆症についてごぞんじですか。

ボケの症状チエック  
 ボケの症状には、次のようなきわだった特徴があります。

のかを知り、その老人の気持ちになつていっしょに考えてあげることが大切です。

長生きすればボケるから、ああなりたくないと思配している人もありますが、人間だれでも年はとります。少しぐらいの物忘れ、かちがいのなどはあるものです。流行語のように「ボケた」という言葉が使われますが、ボケという意味を正しく理解してみてください。

- 1、もの忘れがひどくなる (記憶障害)
- 2、自分の居場所がわからなくなり (見当識障害)
- 3、昼夜の区別がつかない (夜間せん妄)
- 4、排泄が自覚できない (失禁)

- 1 ボケ老人はうつになりがち
- 2 思い違いが多くなる
- 3 なんとか正当化したいもの
- 4 少しのことで泣きだしたり怒ったり
- 5 ときにはいばりたい!
- 6 つい人に頼りたくなる

一度獲得した知的機能(記憶・認識・推理・判断学習など)の低下により、一人で日常生活を営むのがおぼつかなくなり自己や周囲の状況把握や判断が正確になり、適切な対応がとれなくなっている状態をいいます。

ボケ老人の心  
 人間はボケてしまうと何も感じなくなると思いがちですが、それはたいへんな誤解です。ボケ老人にも、自尊心やしゅう恥心があり、知的な心はたつきは衰えても、感情は残っています。ボケ老人が日常どんな気持ちで過ごしている

(介護時参考にしてください)

## 忘年会 特別企画 新年会

12月1日~1月31日

山荘に泊まって おいしい料理 日本酒飲み放題 <b>8,500円</b>	山荘に泊まって おいしい料理 日本酒・ビール・ウイスキー飲み放題 <b>9,500円</b>
<b>特選コース</b> (3時間まで)	
日帰り おいしい料理 日本酒飲み放題 <b>6,500円</b>	日帰り おいしい料理 日本酒・ビール・ウイスキー飲み放題 <b>7,500円</b>

マイクロバスで送迎いたします(10名様以上)  
 阿仁部 ◁ ▷ 森吉山荘

ご予約、お問い合わせは  
**国民宿舎 森吉山荘**  
 森吉町湯ノ岱 ☎0186-76-2334

## 新刊案内

41歳寿命説.....西丸 震 哉  
 まかしといってお母ちゃん.....吉岡 たすく  
 こころの天気図.....河合 隼 雄  
 男の流儀.....津本 陽  
 ロートレック 荘事件.....筒井 康 隆  
 わが性と生.....瀬戸内 寂 聴  
 ヘルンと私.....小泉 時 続  
 続 明暗.....水村 美 苗  
 銀行検査部25時.....高任 和 夫  
 ミカドの淑女.....林 真 理 子  
 秋田名子のすべて.....丸 山 浩 一  
 秋田民俗語彙事典.....稲 雄 次 編  
 鈴木健次郎の生涯.....鈴木健次郎記念会 編  
 ケロンパ先生大すき.....子どもと文学の会 編

◆翼をください◆  
 佐藤力子 著  
 難病ALS(筋萎縮性側索硬化症)と14年間闘いながら、足で綴った感動の闘病記録。足の指にクレヨンをはきこんで、書き続けた日記とスケッチは、人間が生きるとはどのような運命に出会っても決してくじけないことであると、教えてくれているのです。

江川晴 翼をください

### 農家の皆さんへ

#### 農業委員選挙人名簿の 登載申請をお忘れなく!

◇農家の申請によって調整  
従来から申請に基づいて名簿調整を行ってきました。しかし、自治会を回り申請書を回収したところ、忘れていた世帯が依然として多数見受けられました。

この名簿は選挙の有無にかかわらず毎年1月1日現在で作成されますので、必ず申請してください。

巡回日時までに忘れた世帯は、1月21日までに直接農委事務局まで届けてください。

#### ◇名簿に登載される資格者

農業委員選挙の有権者資格を得るためには次の条件を満たす人に限る。

- ① 森吉町に住所を有すること。
- ② 年齢が満20歳以上の人。
- ③ 自作、小作にかかわらず、10アール以上の農地の耕作を営む人。  
(所有していても、他の農家に貸して、自分で耕作してなければ資格を得ることはできません)
- ④ ③の世帯員で、年間おおむね60日以上耕作に従事している人。
- ⑤ 10アール以上の農地を耕作する農業生産法人の組合員であり、年間おおむね60日以上耕作や農作業に従事している人。

#### ◇申請の仕方

農業委員会では、12月中旬に各農家に世帯員名を印刷した申請用紙を配布し、来年1月5日頃から10日頃までに各自治会を巡回して(巡回日程は申請用紙と同時に届けます)申請を受理します。

◇申請書が配布されない農家の方は農業委員会の名簿に登録されていないと申請書は配布されません。

しかし、前述の資格条件を満たしていれば名簿登載の権利がありますので、印かんを持参の上、農業委員会事務局で申請手続きをしてください。

#### ◇名簿の確定

農業委員会で受理した申請書は事務局で点検確認し、農業委員会総会で議決した後、町選挙管理委員会に送付し、さらに選管で審査したものを有権者の縦覧に供し、3月31日に確定します。

# 忘れていませんか

## 農業者年金の諸届出を

―住所や年金の受取先が変わったときはすみやかに届け出ましょう―

農業者年金の加入者や年金受給者が、住所や年金の受取先を変更したときは、「住所、払渡機関(口座番号)変更届」をすみやかに農協を経由して農業者年金基金に提出してください。

この届け出は、年金の支払いをする場合や農業者年金基金からみなさんのところへ必要な書類などを送るときに必要なものです。したがって、この届け出がなければ、各支払月にお送りする「年金振込(支払)通知書」などがとどかず、年金を受けられないことがあります。

なお、「住所・払渡機関変更届」の用紙は、農業協同組合の窓口で備え付けてあります。



### ●こんなときは届出を忘れずに

次のようなときは、もよりの農業協同組合の窓口へすぐ届出をしてください。

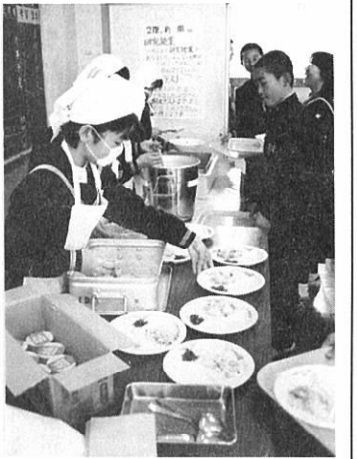
こんなとき	こんな手続きを	必要なもの
農業経営主となったとき	会社などに勤めていない40歳未満の人が50a以上の農業経営主となったときは、農業者年金の被保険者資格取得の手続(資格取得届)が必要です。	印かん
被保険者の場合	①住所を変えたとき 住所を変更したときは、住所変更の手続(住所変更届)をしてください。 ②死亡したとき 農業者年金の被保険者が死亡したときは、その遺族の方は、農業者年金被保険者の死亡手続(死亡届)をしてください。 ③会社などに勤めようになったとき 農業者年金の被保険者が会社などに勤めて被用者年金に加入したときは、農業者年金の被保険者資格喪失の手続(資格喪失届)が必要です。	印かん 被保険者証
年金受給権者の場合	①住所や年金の払渡機関を変更したとき 農業者年金の受給権者が住所や年金の払渡機関を変更したときは、住所変更の手続(住所変更届)や年金の払渡機関変更の手続(払渡機関変更届)をしてください。 ②死亡したとき 農業者年金の受給権者が死亡したときは、その遺族の方は、農業者年金受給権者の死亡手続(死亡届)をしてください。 ③支給停止事由に該当したとき 農業者年金の受給権者が再び農業経営を行ったり後継者に貸付している農地等の返還を受けたりなどしたときは、年金支給停止の手続(支給停止事由該当届)が必要です。 ④年金証書をなくしたり、やぶったり、よごしてしまったとき 農業者年金の受給権者が万一年金証書をなくしたり、やぶったり、よごしてしまったときは、年金証書再交付の手続(再交付申請書)が必要です。	印かん 年金証書

農業者年金についてのお問い合わせは、農業委員会(☎72-3111内線19)か農協本所(☎72-4521)まで。

# TOPIC トピック

総務課 ☎72-4633 社会教育課 ☎72-3259

## 話題・わだい 教育委員会



### 学校給食の食器類が 新しくなりました

栄養基準をもとにバランスのとれた、安全で清潔な食事を明るく楽しい雰囲気の中で食べてもらうため、小中学校の食缶(汁・ごはん入れ)、食器類を最新型に更新しました。給食のごはん、汁物、おかずの保温力も一段とよくなり食器類も陶磁器を思わせるメラミン製になり、より美しくなりました。次代を担う子どもたちが生涯を通じて、健康な生活を送る基礎を培うため「食教育」の大切さを再認識して、一層の充実に努めたいと考えておりますので、家庭、地域の皆様のご理解、ご協力をお願いいたします。

### 森中グラウンド 整備工事始まる

第四種競技場として公認されている森吉陸上競技場(森中グラウンド)が、平成三年八月に公認期間

が切れること  
もあって、十月二十九日より整備工事が進められています。



来年三月の竣工を目指して、グラウンドテニスコートなど約一千万円の事業費を投入しています。

### 夫婦バレーボール大会 一、二部とも浦田優勝

第十五回森吉町夫婦バレーボール大会が、十一月五日から十日までの六日間の日程で行われました。一部に二十五チーム、二部に四チームが出場し、熱戦を展開しました。

- ◇一部  
優勝 浦田B 準優勝 寄延A
- ◇二部  
優勝 浦田 準優勝 寄延

### 森吉町綱引選手権大会 桂瀬愛郷団三連覇 女子ニコニコママさんズ初V

第六回森吉町綱引選手権大会が十二月二日、森中体育館を会場に開かれました。

- ◇男子の部  
優勝 桂瀬愛郷団  
準優勝 日栄男しゃくいもーず  
3位 森吉タイガース
- ◇女子の部  
優勝 ニコニコママさんズ(大塚刷毛)  
準優勝 日栄メークインズ  
3位 ルンルンばあさんズ(大塚刷毛)

■会場 コミュニティセンター  
※お申し込みは、お早めに公民館または保育園に。  
※チビッコには、サンタさんからプレゼントがあります。

■日時 12月23日(日)  
午前9時より

■会場 町民体育館  
■種目 小学生の部  
・中学生の部  
・一般の部  
・団体戦

■申し込み 12月19日までに申し込みください。  
※当日の受付はできません。



クリスマスパーティーに  
いらっしやいませんか?  
どじよっこふなっこ  
親子クリスマス

■日時 12月20日(木)

浜辺の歌音楽館  
第12回 定期演奏会  
クリスマス  
コンサート

12月23日(日) 午後6時開演

■会場 浜辺の歌音楽館  
■入場料 小中学生 300円・一般 500円  
親子ペア 700円

日本標準教育賞

近藤有希子ちゃん全国三位に

日本標準教育研究所主催の第十四回日本標準教育賞で、浦田小学校二年の近藤有希子ちゃんが、十七万八千八百点にも及ぶ応募の中から、児童作文優秀三位に輝きました。ご紹介しします。

おじいちゃんはおんきやさん

浦田小学校二年

近藤 有希子



「ゆき子 お天気のところを、見せて」と夜のテレビを見ていると、かならずおじいちゃんはいいます。わたしのおじいちゃんは、ペンキやさんだからです。お天気を毎日、しんばいして、空をながめたり、まどから見

いくときは、どんなに、いそがしくて、かならず、車のそばにいて、「いつてらっしゃい。気をつけてね」と、いつて車が、見えなくなるまで、見て、います。そして、おじいちゃんが、かえってくるまで、すぐ、外へ、出て、おばあちゃんは、「おかえりなさい。おつかれさま」と、いつて、あげます。ペンキぬりの、おかねを、もらって、くると、かならず、ぶつだんに、あけて、かねを、ならして、手を、あわせて、います。おばあちゃんも、やさしいです。おじいちゃんも、かえって、きて、おふるから、あがつて、から、ビールを、のみます。「はたらいて、のむ、ビールは、いつ、のんでも、うまいなあ」と、気もちよさそうです。

あつさかなあ」と思っています。家へ、かえって、きて、あせびつしよりに、なった、ペンキだらけの、ふくや、シャツを、たくさん、もって、きます。それを、見ただけでも、「たいへんだなあ」と、思っています。一日に、あせびつしよりに、なるので、三回も四回も、きがえを、します。だから、車の、中の、大きな、かごに、いつばい、きがえを、つんで、いきます。つめたい、のみものも、大きな、アイスボックスに、たくさん、もって、いきます。あせが、しほるほど、出るから、ポカリスエットを、なん本も、のみます。夜、おふるから、上がると、「ゆき子、おくすり、つけて」と、いいます。わたしは、毎日、おじいちゃんのおせなやかやかたに、「スースーする、ビンダスロッシュン」と、いう、くすりを、つけて、あげます。おじいちゃんは、「ありがと」と、いつて、早く、ねて、しまします。おじいちゃんの、いびきは、すごいです。トラが、ほえて、いる、みたいで、す。

赤い、とりい、ぎん色の、とりいが、お日さまに、あたって、キラキラ、光って、います。「おじいちゃん、こどものころは、毎日、おみやさんの、けいだい、あそばして、もらって、大きく、なったよう、なんだよ。だから、子どものころの、おせわに、なったおかせ、しだよ」と、おじいちゃんは、わらって、いきました。おばあちゃんは、「おじいちゃん、みんな、ボラ、ンティアですって」と、うれしそうな、顔で、いきました。わたしは、そんな、おじいちゃん、おばあちゃん、が、大すきです。おじいちゃんは、まだまだ、いろいろの、しごとができます。こわれた、ものを、おおして、しまします。きんじよの、おばあちゃんや、おばさんたちが、一りんしやの、パンクした、ものを、もつ



若さの秘密

わたしの場合

八回も日本シリーズに挑戦して一度も勝てなかった。そりゃあ、ほんとうは恥なんでしょうな。「悲運の監督とかいろいろいわれましたが、自分では全然そうは思わないんですよ。オリオンズ、阪急、近鉄とそれぞれの時代に、いい人たちが巡り合って、八回も日本シリーズに出場できたわけで

監督という仕事をやって、痛切に感じたことは、人間というのは団体になったとき、みんなの力と心が一つになったら、思いがけない力を発揮するものだということです。野球というのは、一人や二人、

背筋をシヤンと伸ばす

選手の気心をそろえる

これが監督のだいご味

野球評論家

西本 幸雄 (下)

すから、逆にものすごく運の強い人間だと、もし神様がおられるなら感謝したいですよ。

どんなときでも

背筋をシヤンと伸ばす

選手の気心をそろえる

これが監督のだいご味

監督という仕事をやって、痛切に感じたことは、人間というのは団体になったとき、みんなの力と心が一つになったら、思いがけない力を発揮するものだということです。野球というのは、一人や二人、

スターがおつてもダメなんです。みんなのレベルが上がって、いつて力が結集されたとき、ものすごく爆発力をもつんです。だから要はその過程が大事なんです。みんなの気心をそろえるために、シヤカ

おじいちゃん、えいごも、しやべれます。だから、外国へ、いつても、まよったりする、しんばいは、ありません。おじいちゃんは、はやおきなので、かぶとや、くわがたを、たくさん、とつて、きて、くれます。とつても、やさしく、はたらきものの、おじいちゃん、あんまりあついで、はたらいて、びよう気に、ならないか、しんばいで

わたしは、おばあちゃんといつしよに「プレー、プレー、おじいちゃん、ガンバレ、ガンバレ、おじいちゃん、大すきな、大すきな、ペンキやさん、やさしい、やさしい、おじいちゃん、いつまでも、いつまでも、元気で、はたらいてね。」と、うたつて、あげたい、気もちです。(指導 吉田美穂子先生)

# eye

## 町の話

皆さんからの話題をお待ちしています。  
総務課 ☎72-3111



### 両親のふるさと 森吉町へようこそ

ブラジルに住む日系人との交流を通じてふるさと創生事業で招かれたアルフレード・マコト・大間知さん(36・サンパウロ)が、両親のふるさとである当町を十一月十日に訪れました。

マコトさんは、昭和五年にブラジルに移住した大間知太郎さんとスギさん(旧姓奥山)との五男で日系人の奥さんとの間に一男一女をもうけています。

その後、お墓参りや町内の見学などをして、十二日の朝に当町を離れ、十六日に帰国されました。

### 庄司敏子さんが法務大臣表彰



第二十三回県更生保護研修大会が、さきほど、県生涯学習センターで開かれました。

大会では、長年にわたって更生保護事業に貢献した功績により、庄司敏子さん(八幡森)に法務大臣表彰、木村タカさん(大町)に県知事感謝状が贈られています。

### 心のこもった プレゼント

### どうもありがとう

町内の小学生から「いつも、おいしい給食を食べさせてくれてありがとう」と、給食センターへ心のこもったプレゼントが、おくられました。手紙、図画、録音テープ、工作、そして「何で月曜日はめん類なんですか」といった質問まで、さまざまです。

給食センターでは、日ごろの苦勞も忘れて「みんなが元気で、丈夫になりますよう、おいしい給食を作ります」と大変感激しています。



▶おいしい給食つくります。  
みなさんどうもありがとう

### 藤原清一郎さんに 木炭生産で高い評価



このほど開かれた第百十三回秋田県苗木交換会において、木炭生産の部で桂瀬の藤原清一郎さんに顕彰状が贈られました。

これは同種苗木交換会最高賞である知事賞を三か年連続して受賞した人に贈られるものです。

藤原さんは、六十二、六十三、元年と受賞され、高度な生産技術はもとより、安定した良品質生産が高く評価されています。



一人暮らしのお年寄りへ  
きりたんぼセットを

十一月十三日、民生児童委員協議会婦人部と社会福祉協議会は、町内七十歳以上で一人暮らしのお年寄り七十八人のお宅へ、きりたんぼセット、なます、くだものを届けました。

これは、昭和六十一年から始められたもので、春と秋の二回、お年寄りへ宅配され、大変喜ばれているものです。

この日は、午前中から前田公民館で準備にかかり、午後からは夕食用にと、それぞれのお宅へ配達されました。

### 美しいハーモニーで

月秋の夕日に——と「もみじ」の全員合唱から始まったコールもりよし主催の第五回もりよし合唱祭は、十一月二十五日、コミュニティセンターを会場に開かれました。

今回は、鷹巣混声合唱団、大館コーロ・カンパネラ・大湯村男声コーラスグループ・大館フラウエーンコール・浜辺の歌音楽館附属児童合唱団・コールもりよしの六団



体が出演して、すばらしいハーモニーで会場を魅了しました。

### 笹舟と鉄棒人形作りに挑戦

### ―世代を越えて交流―

前田小学校の生徒と前田寿学校の皆さんとで、昔の遊びを通して交流する「ふるさと教室」が、十一月十日、前田公民館と体育館とを会場に行われました。

一、二年生は「笹舟」、三年生以上は「鉄棒人形」の作り方と遊び方を教わりました。

この世代を越えた交流を通じて子どもたちは、ふるさとのおたまたかさを知るとともに、身近な材料から自分で作る喜び、遊ぶ楽しさを学びました。



▲鉄棒人形作りに挑戦

# おらはの味っこ

伝えます



佐藤キノさん(大杉)

### いとこ煮

昔から、冬至にかぼちゃを食べれば、中風が当たらないとい伝えられている様です。私の母(89歳で亡くなった)は、冬至の前日から「あずき」を五合位煮ておいて、冬至の日は、寒いのに朝早くから、かぼちゃ、じゃが芋、大根を細の目に切って(当日は、今のように砂糖をそう多くは入れなかった)と思いつきいとこ煮を作りました。まず神仏様に上げてやるで、中風が当たらない様願ったそうです。

我家では、今でも(大根は、入れません。じゃが芋は、さつまいろにかわりました)大きい鍋にいっぱい煮て暖めながら食べています。

### いとこ煮

- 【材料】
- あずき……………5合
  - さつまいも…………(大)2本
  - かぼちゃ…………(中)1コ
  - さとう……………500g
- 【作り方】
- ①あずきは、やわらかく煮しておく。
  - ②かぼちゃとさつまいもは3cm角に切って煮る。
  - ③②が煮えたら、あずきと砂糖、塩少々を入れ、弱火にしてトロット煮込む。

### 高齢社会を支える 地域福祉をめざして

十一月九日、第十三回森吉町社会福祉大会がコミュニティセンターを会場に約二百人が出席して行われました。

大会は「住民の生活に密着した地域福祉の推進は、どうあればよいか協議し、住民の積極的な参加により高齢社会を支える地域福祉の充実を図ろう」という趣旨で開かれています。



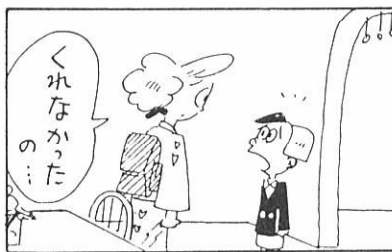
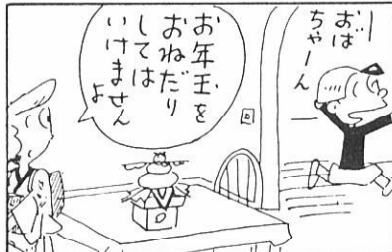
### ふるさと教室

今回は「高齢社会を支える地域福祉をめざして」というテーマのもとに、前小三年の大淵奈穂子さんが「死んでいたはずが、米小六年の加賀有佳さんが「おばあさんの知恵袋」と題して作文を発表、「地域福祉について」ということで、庄司善男森泉荘施設長より講話がありました。そのほか、在宅福祉についてパネルディスカッションがあり、地域福祉の充実に向けた意義深い大会となりました。

この中で、家族の健康維持と介護努力、在宅福祉へのボランティア活動の功績により、金ヨシエさん(本城)、武石ミヨさん(長野)、金イナさん(本城)、松橋サダさん(御嶽)、若松一郎さん(五味堀)、伊藤市郎さん(通り町)が表彰されています。

# さわやか君

西村 宗



これまで、ある付添いさんの話や患者さん達の声を書いてきました。お見舞いの目的は、少しでも患者さんの闘病の支えとなり、一日も早く快復をめざしてもらおうとにあります。そのためには、患者さんの立場に立つて何を望んでいるのか考えながら行動することが大切だと思います。多くの方達は、そのようなお見舞いを心がけて下さっていると思います。しかし、時には、手術後や、重症の時など顔を出さないと都合が悪いと



公立米内沢総合病院 総局長 湊 智子

## 紙面から 聴診器

### お見舞いの マナー ①

か、義理がたないとか、自分为中心的なお見舞いもあるように思われます。第一回目の話の場合、患者さんが心静かに手術を受けられるように、又、家族の方が看護に専念できるように配慮してあげることが大切だと思われま

患者さん達の声に、明るい話題に勇気づけられた、人生や病気に ついて語ることができた、ずかずかと、あまり人の心に立ち入らないでほしい等の声がありました。 「病床の心理学」という本に、見舞い客への助言として、「ふつうにふるまうこと」と書かれてあります。おおげさに同情されたり、早急快復を力説されたり、患者さんは、あまり喜ばないとい うことです。お見舞いは、それま

「患者さんは病気で」ということを常に忘れないようにする心がけが大切ではないかということでは、お見舞いを受ける患者さんは、表面は、なんとか平静に應對していても、排尿を我慢していたり、痛みや、発熱の苦しさに耐えているかも知れないのです。又、身体的な面ばかりでなく、心にも暖かい思いやりが必要だと思

患者さん達の声に、明るい話題に勇気づけられた、人生や病気に ついて語ることができた、ずかずかと、あまり人の心に立ち入らないでほしい等の声がありました。 「病床の心理学」という本に、見舞い客への助言として、「ふつうにふるまうこと」と書かれてあります。おおげさに同情されたり、早急快復を力説されたり、患者さんは、あまり喜ばないとい うことです。お見舞いは、それま

## 年末の交通安全県民 総ぐるみ運動

(12月11日～12月20日)

## 飲酒運転追放運動 実施中

(12月1日～12月31日)

- =安全は、ゆるぎのまない急がない=
- =事故防止、家族ぐるみで話し合い
- =ハンドルへ、禁酒誓って= 明るい森吉

### 飲酒運転の徹底追放



安全速度の励行によるスリップ事故防止

歩行者特に高齢者の交通事故防止

森吉町交通指導隊・交通安全母の会

12月1日～3月30日

# 交通規制にご協力ください

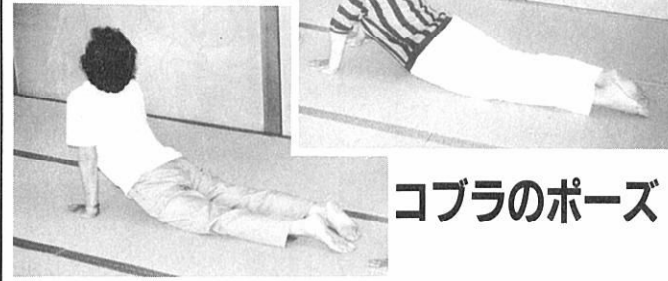
県道小滝阿仁前田(停)線の道路改良工事のため、羽根川～細越間で二区間の交通規制があります。



ご不便をおかけしますが、ご協力、お願いいたします。



## ヨガ



### コブラのポーズ

ダイエットによる痩身法では、脂肪は胸から落ちていき、下半身ほどやせにくい、というのが常識です。しかし、「コブラのポーズ」は腰椎を強化し、開きすぎた骨盤を矯正するので、下半身がすっきりします。

- 行い方
- ①床の上うつ伏せになり、両かかとをそろえて両脚を伸ばします。両手は、胸のわきの床に手のひらをつけ、ひじが開かないよう、わきを締めます。のどを伸ばして、あご

- を軽く床につけます。
- ②少しずつ息を吸いながら(ちょっと吸っては止め、ちょっと吸っては止めという具合に吸っていくと、長くゆっくり吸えます)、首のいちばん上の骨から順番に1本1本の骨を床から起こしていく感じで、首をそらし、あごを床から上げ、腕の力を使わずに、背骨をそるところまでそらします。
- ③さらに少しずつ息を吸いながら、今度は手の力を借りて、ひじが開かないように注意し、ひじをお尻のほうへ(後ろ方向へ)引きながら、背骨をさらに順々に起こして、へそからは床につけたまま、それとところまでそります。
- このまま息を止めて3～4秒(軽く呼吸してもよい。その場合は10秒)保ちます。後頭はお尻の方向へ引き、あごを上げ、歯と歯は軽くかみ合わせて、のどを伸ばし、視線は頭の後ろを見るつもり。ひじが開いていないか(ひじは締めて後ろに引く)、かかとが開いていないかチェックして。肛門は締めます。
- ④静かにゆっくり息を吐きながら、順序を逆にたどって、①の姿勢に戻します。
- 「うつ伏せのくつろぎのポーズ」で全身リラクセス。
- 呼吸をととのえたらもう一度。意識集中は③で下背部、ヒップ、肛門にかけて。

## おわびいたします

先月号に掲載した人権擁護委員の方のお名前にまちがいがありました。奥山哲英さん(新屋布)は、奥山芳寿さん(本城)の誤りです。訂正しておわびいたします。先月配付された共同募金の寄附者のお名前にまちがいがありました。団体募金は民生委員の方々、北村市之丞さんは北林市之丞さんの誤りです。訂正しておわびいたします。

## 休ませていただきます

- 老人憩の家(温泉) 1月1日と2日の2日間 ※12月31日～5日(午後5時までです)
- 浜辺の歌音楽館 12月29日から1月3日まで

## ～あなたのやさしさを～

海外の恵まれない人々に援助の手を差し伸べる「NHK海外たすけあい」(主催=日本赤十字社、NHK)が今年も12月1日から25日間実施されることになりました。今年で8回目となるこのキャンペーンでは、募金目標額を10億円とし、主に自然災害や戦争・紛争等による緊急援助事業及び発展途上国を対象とした開発協力事業の充実、発展に役立てることにしています。日赤とNHKが総力をあげて展開する本キャンペーンの成功に向けて皆様の温かいご協力をお願い申し上げます。義援金の受付(取次)窓口は次のとおりです。「郵便局、秋田銀行、羽後銀行、農協、漁協、NHK秋田放送局、日本赤十字社秋田県支部、秋田赤十字病院、秋田県赤十字血液センター」

## 元旦登山

倉ノ山・七角山で初日の出を拝みませんか。気軽にご参加ください。



- 倉ノ山・米内沢神社前 午前6時発
- 七角山・前田支所前 午前9時発



# 保育園の入園申し込み 1月11日までに

「平成3年度の入園申し込みを12月21日から1月11日」までに受付しますので、次の入園基準により申し込みください。

定員は米内沢150人、前田60人で、申し込み用紙は役場、支所、各施設にありますのでご利用ください。

……… 入園基準 ………

児童の母親が、次のいずれかの事情にある場合です。(しかし、その家庭の母親以外の方が保育できる場合は除かれます。)

- (1)家庭外労働 (2)家庭内労働 (3)妊娠中であるか、出産後間がない (4)病氣中であつたり、身体に障害を有している (5)家庭内の病人を常時看護している (6)家庭の災害復旧に当たっている (7)母親がいない家庭 (8)町長が認める前各号に類する状態にある場合。

※母親の出産や病氣、母親以外の保育のできる人(祖母等)が病氣で保育できない場合は医師又は助産婦の証明書が必要です。

◎浦田、森吉の保育園、根森田児童館を希望する方は、その施設に直接申し込みください。

また、五味堀、新屋布の年長(5歳)を除く4歳以下の場合も直接児童館へ申し込みください。



ちやうどひと休み!

私だったら ロッジ森吉

森吉スキー場に隣接!  
くつろぎの和室! 多人数歓迎!



**待望の冬期営業開始**

新メニューで  
お待ちしております

■問い合わせ先 ⇒ ロッジ森吉 ☎ 76-2107

団体様の予約受付中

12月15日(土)

- おくやみ**
- 池田 タマ(76) 金蔵妻 横川
  - 佐藤 豊治(70) 宏子兄 町向
  - 柴田 富太郎(63) ミエ夫 本城町屋
  - 松橋 サタ(88) 重蔵母 大町
  - 木村 永吉(75) テル夫 米内沢駅前
  - 森川 仁吉(77) 鉄次郎父 新屋布
  - 播磨 一(34) 満雄長男 森吉



- ご結婚 おめでとう**
- 九島 隆 鶴田
  - 安達 郁子 大館
  - 近藤 雅人 大市
  - 須藤 ゆき江 大沼
  - 泉 応狭 大玉
  - 菅原 久美子 栗沢



- お誕生 おめでとう**
- 間杉 紀子(政明・二女) 七曲
  - 佐藤 優規(孝規・二女) 鶴田
  - 岸野 未米(光・長女) 五味堀
  - 長崎 英希(信・長男) 桂瀬駅前



  
**11月**  
 (敬称略)

**町の人口**

平成2年11月末現在  
住民登録人口

男	4,450 人	(-9)
女	4,887 人	(-3)
計	9,337 人	(-12)
世帯数	2,724 世帯	(-2)

**浜辺の歌音楽館へ寄贈**

後藤惣一郎さん(鷹巣町)より成田為三墓前演奏会(昭和三十二年撮影)などの貴重な写真を寄贈していただきました。どうもありがとうございました。

- 香典返しにかえて**
- 社会福祉協議会に善意が届けられました。ご厚意に感謝申し上げます。
- 三万 川向 池田 金蔵
  - 二万 本城 柴田 ミエ
  - 二万 前田駅前 戸沢 ユキ
  - 二万 止 吉田 和廣
  - 二万 新屋布 森川鉄次郎
  - 二万 横 佐藤 宏子



12月25日は固定資産税3期の納期限です。忘れずに納めましょう。