



1990年11月15日発行

No. 396

編集と発行 / 森吉町役場総務課 (秋田県北秋田郡森吉町米内沢字七曲51 ☎0186-72-3111)

印刷 / 武石印刷所



四代目ミスマルメロに  
田崎美紀子さん(白坂)



公民館作品展  
どれも手のこんだものばかり



これがないと始まりませんね  
恒例のもちつき大会



新企画の手づくり  
ハンバーグコンテスト  
すごいのも  
あったりして

1個〇グラムだから  
□個分で...と  
マルメロ  
重量あてクイズ



おいしい!

テーマは  
米消費拡大  
です

## 第11回森吉町産業文化祭

テーマ

10月27・28日

# 豊かなふるさと 21世紀をめざして

＝ 各種イベントとも大盛況 ＝



町長随想



# 利雪公園都市構想

## —雪国に雪のないまちづくり—

### 高田 要 蔵

十一月は、別の名を霜月といいますが、そして八日は立冬、もう暦の上では冬の季節に入ります。このように十一月は、気象的には、晩秋から初冬への移行期に当ります。

また、十一月は三日の文化の日を中心に、芸術・文化の種々の行事の催される月でもあります。特に本年は、十二日には天皇即位の礼が、二十三日には大嘗祭が挙行されるという国家的、歴史的意義をもつ月ともなります。

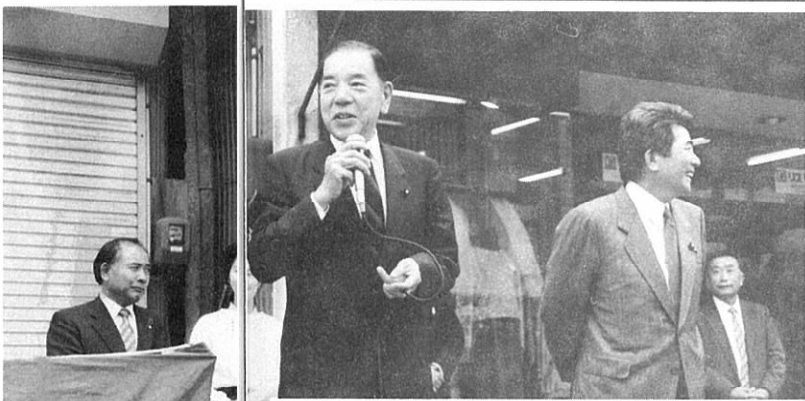
#### 町おこしへの道

現在、当町におきましては、幸いにも石川議長さんを先頭に議員の皆さん並びに町民の皆様の全幅のご支援とご協力を頂戴いたし次に掲げるような町おこしを力強く推進できますことを心から感謝いたします。

町民の皆様様の協力・協調こそが町おこしへの大いなる道であると信じます。

#### 町おこしの四本柱

その町おこしの基本的柱として



▲三百人を越える、町民の皆さんの前で「必ずつくる」と、あいさつされました。

# 大野運輸大臣来町

## 大館能代「必ずつくる」と約束

「大館能代空港早期実現」を訴え、来年度から始まる国の第六次空港整備五カ年計画への組み入れをめざし、地域住民一体となった、総決起大会や陳情、署名運動などさまざまな活動を展開してきました。

第六次空港整備五カ年計画には全国で十一か所が名乗りをあげています。そして、この中から五、六か所に絞り込まれますが、かなりの競争率です。しかし、地域住民の熱意が国を動かし、十月六日に、大野明運輸大臣が空港建設予定地の鷹巣町大野台中屋敷地区を視察に訪れました。

現地視察の後、午前九時四十分

に当町に立ち寄り、本丁通りに集

# 森吉スキー場に

## 第2高速リフト新設

### 今シーズンのオープンは12月15日に

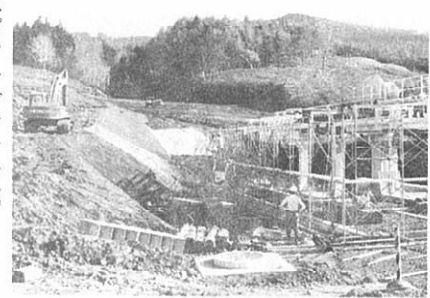
今年で四シーズン目を迎える森吉スキー場に、全長一、二六〇mのフード付き四人乗り高速リフトが新設されます。

九月中旬より工事が進められ、十二月十五日のオープンより五日程遅れて、二十日には稼働できるよう作業が急ピッチで進んでいます。

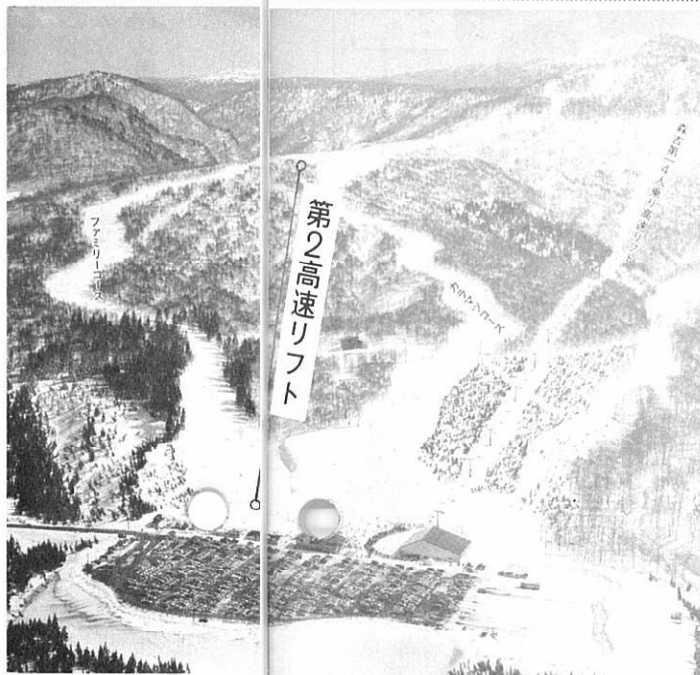
新設されるリフトは、カラマツコースとファミリーコースの分岐点までのぼれることから家族連れや初級者の方にも大変喜ばれそうです。

全高	1,161m
長差	197m
低	2,400人
毎時輸送人員	4,000人
運転速度	4分51秒
所要時間	18基
支柱数	DC400kW
支機	170PS
電動機	41%
子エンジン	
索	
事業者	国土計画株式会社

▲急ピッチですすむ第2リフト駅舎(10月25日撮影)



▲全長1,161mの第2高速リフトが新たに加わります。



- ### もりよし日記 10月
- 3日(水) 森吉町観光開発公社設立準備会議
  - 5日(金) 浦田祭典
  - 7日(日) 第8回阿仁部防犯弁論大会
  - 8日(月) 米高祭
  - 8日(月) 第5回海洋フェスティバル
  - 8日(月) 秋の星座観望会
  - 10日(水) 第1回大館・北秋田ゲートボール大会
  - 10日(水) 第14回森吉町総合体育大会
  - 14日(日) 秋田コード(株)地鎮祭
  - 14日(日) 太平洋湖小又峡紅葉まつり
  - 13日(土) 森吉山スキー場整備開発促進協議会総会
  - 18日(木) 米内沢神社秋祭
  - 18日(木) 戴帽式
  - 19日(金) 阿仁部防犯大会
  - 20日(土) 臨時議会
  - 21日(日) 森中祭
  - 23日(火) 前小・森小・米小学習発表会
  - 27日(土) 大館能代空港早期実現中央大会
  - 賞式
  - 第1回特産品開発コンクール
  - 第11回森吉町産業文化祭(28日29日)(月)
  - 浜辺の歌音楽館運営審議委員会
  - 成田為三46回忌墓前演奏会

次の四つを掲げております。

その一は、人おこしであります。何と申ししても、町おこしの根底を培うには、その担い手をつくるということに尽きます。

その二は、産業おこしであります。町の活性化はまさにこの産業おこし如何にかかっているといっても過言ではないと思います。

その三は、都市おこしであります。この地域にふさわしい都市おこしこそが、町おこしの中心的課題であります。

その四は、福祉おこしであります。地域の人の暮らしに密着した福祉おこしが、人々の暮らしの真の豊かさを創るのです。

#### 地域の特質を活かす

町おこしとは、その地域の真の姿としての特質を発見し、それを活かし、明日の町を創造するといふこととあります。

私たちの地域の特質は何かと申しますと、まず、

その第一は、自然的特質であります。それは豊かな大自然であり、その大いなる恵みであります。それはまた、森であり水であります。きれいな川や水の清度こそ

#### 利雪公園都市構想

前述の四つの柱の一つであります。都市おこしは、町おこしの中でも最も重要な位置をしめることになりす。

この都市おこしの中心課題は、

#### おわりに

先に私は、農業おこしのために、減反田を最大限に活かし、農家の収入増をはかろうと一減反のないまちづくりを提唱いたしました。同じように、私たちにあって最もマイナスイメージとされられてきたこの雪を大きな恵みとし、資源としてとらえ、これを活かし、快適にして美しい都市おこしのために一雪国に雪のないまちづくりを提唱したいと思っております。

町民の皆様の一層のご指導とご協力をと心からお願いたします。

# 第15回森吉町総合体育大会

# 快い汗を流して 健康満喫

## 10種目に熱戦展開

第十五回森吉町総合体育大会が、十月十日、森中陸上競技場を主会場に開かれ、十種目の競技に熱戦が繰り広げられました。開会式では、十六個人と三団体へ森吉町スポーツ賞が贈られ、その後、各競技会場へわかれ、スポーツの秋にふさわしく快い汗を流しました。

### 〔功 労 賞〕

◆奥山忠隆(町体育協会理事を十七年間務め、昭和五十年四月より平成二年三月まで理事長として十五年間務められるなど町体育協会の振興に多大なる尽力を果した)

### 〔栄 光 賞〕

◆島袋憲一(中京大学・テニス・全日本学生王座選手権大会個人優勝)  
◆九島和治(合川高校・テニス・全県新人戦団体優勝・県民体育大会個人優勝)  
◆森川広美(合川高校・フェンシング・第36回秋田県高等学校総合体育大会団体優勝・県民体育大会団体優勝)

### 〔奨 励 賞〕

◆若木可奈子(鷹巣農林高校・陸上・全国高校女子駅伝秋田県大会優勝)  
◆成田久美(鷹巣農林高校・陸上・全国高校女子駅伝秋田県大会優勝)  
◆田中次男(ソフトボール協会)  
◆松橋久二郎(ソフトボール協会)  
◆春日鉄之(ソフトボール協会)  
◆金福治郎(ソフトボール協会)  
◆黒田浩子(合川高校・テニス)  
◆清水奈美子(経法大附属高校・バスケット)  
◆松浦忠英(森中〔現在鷹巣農林高校〕・スキー)  
◆庄司洋子(森吉中学校・陸上)  
◆三浦久美子(前小〔現在森吉中学校〕・陸上)  
◆武石秀喜(米小〔現在森吉中学校〕・スキー)

### 〔団 体 奨 励 賞〕

◆森吉中学校男子スキー部  
◆森吉中学校女子スキー部  
◆米内沢小学校ミニバスケットボールチーム

### 〔陸 上 競 技〕

◆小学校一年男子100㊦①細田佳仁(米)②武石紀孝(浦)③近藤 享(米)④同女子100㊦①柴田真理(米)②長崎幸子(浦)③渡部結香(米)  
◆同二年男子100㊦①柏木利文(浦)②柏木優(浦)③庄司巨(前)④同女子100㊦①白沢陽子(浦)②佐藤瑞

穂(前)③神成真知子(浦)④同三年男子100㊦①庄司拓美(前)②武石勇哉(浦)③鈴木聡(米)④同女子100㊦①松橋麻紀(米)②佐藤真弓(前)③近藤裕美(米)④同四年男子100㊦①庄司国治(前)②柴田育浩(森)③星光秀(米)④同女子100㊦①田中静香(前)②庄司知美(前)③鈴木寛子(米)④同五年男子100㊦①岩城隆之(米)②秋元尚輝(米)③佐藤洋介(前)④同女子100㊦①庄司千佳子(前)②三浦恵理子(前)③九嶋真依子(米)④同六年男子100㊦①庄司満久(前)②松田勝利(米)③武石泰樹(米)④同女子100㊦①新林美保(米)②松橋幸子(米)③松橋静(森)④中学校一年男子100㊦①吉田淳②野村修光③石井修④同女子100㊦①宮野知美②同二年男子100㊦①井山知也②新林純一③小笠原武④同女子100㊦①岸野美代子  
◆小学校五年男子100㊦①佐藤洋介(前)②庄司国治(前)③大場一英(米)④同六年男子100㊦①庄司満久(前)②柴田成人(前)③石崎大樹(前)④同五年女子800㊦①庄司千佳子(前)②田中静香(前)③長谷川康子(米)④同六年女子800㊦①吉田美穂子(前)②新林美保(米)③杉淵摩美(浦)④中学校一年男子100㊦①高嶋大樹②鈴木康裕③北林高④同二年男子100㊦①庄司拓也②若木裕雄③高田教雄④同一年女子800㊦①三浦久美子②森川明子③庄司江里④同二年女子800㊦①庄司洋子②藤嶋弥生③新林カナナ

### 〔卓 球〕

◆男子一部シングルス①佐藤一則②庄司謹一③佐藤勝幸④同二部シングルス①松橋敏樹②田中茂男③松橋浩樹④同三部シングルス①渡辺美喜夫②松橋敏樹③女子シングルス①石田里美②松橋祐美子③加賀マリ子

### 〔相 撲〕

◆小学校団体①前田A②米内沢A③前田B④同個人四年①工藤

### 〔剣 道〕

孝弘②藤田博久③工藤勇基・藤島佑允④同五年①石川敏②片岡登人③平沢英幸・三浦孝之④同六年①岸野雄馬②織山孝之③松田勝利・松岡亮

### 〔野 球〕

①インディアンス②ラッキーチヤンブ

### 〔ゲートボール〕

①前田佐藤チーム②浦田チーム③御狩屋チーム・米内沢佐藤チーム

### 若いころから 体重は変わらない

だから、健康についても、ごくごく平凡で、淡々としています。世間でいわれる「健康の秘訣」なんていうのは、まったくやってません。それを意識しすぎて、やれ「健康だ！」やれ「若さだ」と振り回されるのはかわんてすからね。

幸いに酒がほとんど飲めない口です。それから、暴飲暴食はしない。美食や飽食にはしることもありません。から、若いころから体重もそんなに極端に変わることがないんです。

やっぱり、自然体がいちばん。ありきたりの格好で生きているのが、何よりもストレスをため込みませぬから、いちばんだと自負して居ますよ。(談)



### 若さの秘密

わたしの場合

ユニホームを脱いでから、もう十年近くたつんですな。ところが野球解説者としては、さっぱりうまくならん。しゃべるのがヘタやから、これはどうしようもない。だから講演は、できるだけ辞退してる。それでも浮き世のしがらみで引き受けなくちゃいけないとさがあります。すると、話をして

### 野球評論家

### 西本 幸雄 (上)

る途中で、ああ、来なけりやよかつたな」と考えだして、自己嫌悪に陥ってしまうんですわ。それですます話がおもしろくなくなつて、胃が痛くなる……。

### 自然体で

### 生きるのがいちばん

やっぱり、ユニホームを着てたほうが楽だったかな——なんてね(笑い)。

### 監督業は ストレスがたまる

監督時代には、マスコミの人たちに「闘将」とか「勝負師」とか書かれましたが、ほんとは、内心

ビクビクの小心者なんです。小さいころからそうだった。けんかするまでは、ガタガタ震えててね。昭和三十五年にオリオンズの監督になったときは、勝負に対する闘争心に全神経が集中するため、とにかくハラハラ、ドキドキの連

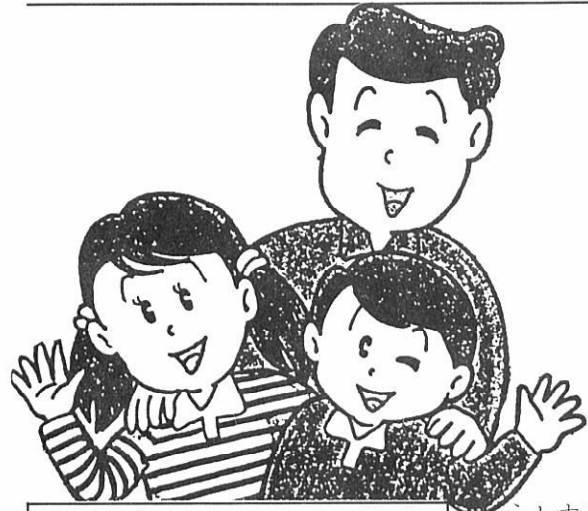
続で、もう毎日のように下痢をしてました。神経性のストレスですよ。

だんだん良くなりましたが、近鉄の監督のときにも、キリキリッとして、胃が痛む。あ、ここが胃だな。って、わかるくらいに痛む。テレビに映っている姿は、平然としていたかもしれませんが、その

### コツコツ努力すれば 必ず報われる

そんなストレスに、打ち勝てたのは、一種の開き直りもあるんやろね。ぼくには過去に輝かしい球歴もないし、一流選手やつたわけでもない。それだけに監督になつても、いつ失敗してもええんや、けどコツコツやることだけは忘れたらあかん、そう思って希望を抱いてやってきたことは自慢できるような気がしますね。

そんなわけで、ぼくは「普通」とか「平凡」という言葉が好きやね。人間というのは、平凡でもいいから、コツコツ努力したら、必ず報われると信じてるんですよ。



# 子どもはい 応援します見

## まだ手続きがお済みで



### 児童手当

児童手当は、国・地方公共団体・事業主の三者が費用を分担し合い、子どもを育てている人に手当を支給することによって、国や社会の宝である子どもたちを健やかに育てあげていくことを目的とした制度です。日本国内に住所を有する人が、次のすべての要件に該当するときに、2番目の児童からその児童が義務教育就学するまでの間、支給されます。

1 義務教育就学前の児童を含む18歳未満の児童を2人以上養育していること。

なお、自分のお子さんだけでなく、そのお子さんを監護し、一定の生計関係があれば支給を受けることができます。

2 その人の前年の収入が、一定の額に満たないこと。

### 児童手当の額

児童手当の額は、2人目の子どもについては、月額2,500円、3人目以降の子どもについては、1人につき月額5,000円となっています。

なお、支給は毎年2月、6月、10月に、それぞれの前月分までが支給されることになっています。

### 児童手当の手続き

● 児童手当認定請求書  
はじめて児童手当の支給を受けようとする場合や、児童手当の支給をすでに受けている人(受給者)が、他の市区町村にかわった場合には、すぐに児童手当認定請求書を新しい住所地の市(区)役所、町村役場に提出してください。

児童手当の支給は、認定請求の翌月分からとなりますので、早めに請求をしないと、受給資格があっても受けられる月分の手当が受けられなくなります。

なお、公務員の場合はそれぞれの勤務先に児童手当認定請求書を提出することになります。

次のいずれかにあてはまるようなことがありましたら、すぐに、それぞれの届や請求書を役場に提出してください。

● 受給者が他の市(区)町村に住所がかわったとき

児童手当受給事由消滅届  
〔前の市(区)町村〕

児童手当認定請求書  
〔新しい市(区)町村〕

他の市(区)町村に住所がかわったときは前の市(区)役所、町村役場に児童手当受給事由消滅届を提出し、新しい住所地の市(区)役所、町村役場に、すぐに児童手当認定請求書を提出してください。

住所がかわったときには、早めに認定請求書を提出しないと、受給資格があっても受けられる月分の手当が受けられなくなります。

● 児童手当の額が増額されるようになります

児童が増えたことにより、受給者の方に養育される児童が増えた場合です。

児童が増えたことによって手当の額が増額となる場合があっても、この請求書を提出しないと、改定後の手当が受けられません。

● 児童手当の額が減額されるようになります

児童が増えたことにより、受給者の方に養育される児童が少なくなった場合などです。

### 児童手当額改定請求書

児童が増えたことにより、受給者の方に養育される児童が増えた場合です。

児童が増えたことにより、受給者の方に養育される児童が少なくなった場合などです。

● 児童手当の額が減額されるようになります

児童手当額改定届  
義務教育就学前の児童が少なくなった場合などです。

● 児童手当の支給が終わるようになります

児童手当受給事由消滅届  
義務教育就学前の児童がいなくなった場合などです。

● 受給者の方が同じ市(区)町村のなかで住所がかわったとき、又は養育している児童の住所がかわったとき

住所変更届  
● 受給者の方が公務員になったとき

児童手当受給事由消滅届  
この場合、新しい勤務先に児童手当認定請求書を提出してください。

● 受給者又は養育している児童の名前が変わったとき

氏名変更届

# つも主人公 童手当、(特別)児童扶養手当

## ない方は、お早めに



### 児童扶養手当

児童扶養手当は、父親のいない家庭の児童、または父親が身体障害や長期の病気療養中などの家庭の児童の心身がすこやかに成長するようにその児童の母、または母にかわってその児童を養育している人に支給されます。ただし、老齢福祉年金以外の国民年金、恩給、厚生年金などの公的な年金を受けられる人には、手当は支給されません。

また、対象となる児童及び手当を受けようとする人は、日本に住所がなければ手当は支給されません。

### 対象となる児童

18歳未満の児童または20歳未満の心身に障害(政令で定める程度の障害の状態)のある者で、次のいずれかに該当する場合、対象となります。

- (1) 父母が婚姻を解消した児童
- (2) 父が死亡した児童
- (3) 父が政令で定める程度の障害の状態にある児童
- (4) 父の生死が明らかでない児童
- (5) 父が引き続き1年以上遺棄している児童
- (6) 父が法令により、引き続き、1年以上拘禁されている児童
- (7) 母が婚姻によらないで懐胎した児童や棄て子など

ただし、里子や児童収容施設等に入所している児童は対象となりませ

ん。また、児童が父若しくは母の死亡について支給される公的年金を受けられるときや、その児童が父に支給される公的年金給付の額の加算の対象となっているときは、手当は支給されません。

### 所得の制限

手当を請求する人の前年の所得が一定金額以上あるときは手当は支給されません。

また、手当を請求する人と同居している配偶者、および扶養義務者の前年の所得が一定金額以上あるときも手当は支給されません。

### 支給日

毎年12月、4月、8月に、それぞれの前月分までが支給されることになっています。



### 特別児童扶養手当

特別児童扶養手当は、身体または精神に障害のある児童の生活の向上に役立てるため、その児童を監護する父、もしくは母または父母にかわってその児童を養育している人に支給されます。

ただし、対象となる児童及び手当を受けようとする人は、日本に住所がなければ手当は支給されません。

### 対象となる児童

20歳未満で身体または精神に中程度以上の障害(政令で定める程度の障害の状態)を有する児童について手当が支給されますが、障害を事由に年金を支給される児童や、児童収容施設等に入所している児童は対象となりません。

### 所得の制限と支給日

児童扶養手当と同じです。



詳しくは  
役場福祉保健課  
児童福祉係へ

☎72-3111 内線04

# 納期日にあわせた計画納税を

平成2年度

## 町税完納強調月間

11月21日～12月25日

皆様には、日ごろ納税に深いご理解とご協力を賜り心から厚くお礼申し上げます。

大変きびしい経済情勢のもとで、納税の計画にもいろいろと事情があると思いますが、自主納税の意識高揚のため町では11月21日からおよそ1か月余にわたり「町税完納強調月間」として納税指導及び納税相談を行います。

納期限が過ぎている税金の納付につきましては、一日も早く納付して下さるよう特段のご協力をお願い申し上げます。

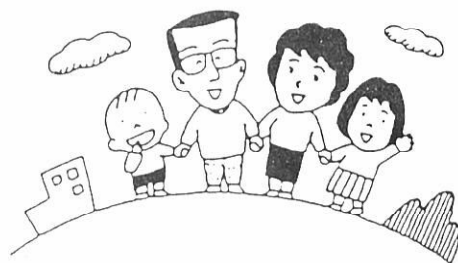
納期限が守られませんかと財源不足から町民の幸福と繁栄のための福祉、教育、土木等、広い範囲にわたる仕事とどこおそれがあります。

町としては納税の秩序を維持し、税の公平を貫く責任がありますので滞納している方の財産を差し押さえ公売換価して滞納税金に充当することになります。

このような不愉快な思いをすることのないよう納期限内完納を。

《納税貯蓄組合への補助金は納期限内納付完納しないと減額になります》

納税貯蓄組合への奨励費補助金は、納期限内納付完納3%、それ以外は納付成績によって2%、1%、0.5%の4段階交付となります。全納税貯蓄組合が3%の交付対象となるよう納期限内納付完納しましょう。



一納税ありがとう・森吉町一

### 《11月以降町税納期一覧表》

11月末日	12月25日	1月末日	2月末日
国民健康保険税 4期	固定資産税 3期	町県民税 4期	国民健康保険税 5期 固定資産税 4期

### ねんきん

No.355

## 国民年金保険料の納め忘れはありませんか？

厚生年金・共済年金の保険料は給料から天引きされ、納め忘れはほとんどありませんが、国民年金の保険料は毎月、自分で納めなければなりません。そのため「ついっっかり」「もう少し後で」ということで、納め忘れていた場合がよくあります。いま一度、納め忘れがないか確認し、納めていない分がありますら、すぐ納めましょう。

未納が続きますと、老後の生活を支える重要な柱である老齢基礎年金を受けることができなくなるばかりか、思いがけない病気や事故にあっても、障害基礎年金や遺族基礎年金等が受けられない場合があります。「老後」や「もしもの時」のために、保険料は毎月忘れずに納めましょう。

### 前納制度！

保険料の納付方法は毎月払いが原則ですが、前納制度もありますので、ご活用ください。

前納制度は一年分を前払いする場合のほか、平成四年三月までの期間のすべての保険料を前払いする場合は、平成四年三月までの間に資格

受給年齢	受給率
61歳未満	58%
62歳未満	65%
63歳未満	72%
64歳未満	80%
65歳未満	89%
満65歳	100%

受給率で決定になり、十二月一日以降にずれ込むと一か月分損をします。

喪失する被保険者(昭和七年四月一日以前に生まれた者)が、資格喪失するまでのすべての期間の保険料を前払いする場合には利用できます。割引率は年五・五%です。毎月納める手間が省け、納め忘れもありませんので、少しでもお得なこの制度をお勧めします。詳しくは年金委員または、役場福祉保健課年金係(☎3111内線05)にご相談ください。

納めて安心 豊かな老後

## 成人病を予防する生活改善法

健康の自己管理はいまや成人病予防と同義語

寒くなってくると、体の不調を訴える人もめだつてきます。ストーブと仲良くばかりせず、健康づくりのチャンスにして、よい健康習慣を身につけましょう。

### 成人病 予防 10カ条

#### 成人病はなぜこわいのか？

- ① 自覚症状があらわれにくく、気がついたときには相当に進行していることが多い。
- ② 老化を土台にした慢性病なので徐々に進行し、完全には治らない。
- ③ 複数の病気を伴って発病することが多い。
- ④ 体質や遺伝的な要素に関係がある。
- ⑤ 偏った生活習慣で発病が早められる。
- ⑥ 働き盛りの人を襲うために、経済的な問題など、家庭的にも社会的にも与える影響が大きい。

### 保健 だより

No.114

1 守る 腹八分目を



食べすぎは肥満を招き、肥満は動脈硬化に結びつきやすい

2 野菜を 十分に取る



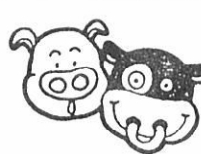
野菜には、血液を安定させるカリウムのほか、食物繊維など成人病予防効果の高い成分が多い。

3 食塩を 減らす



食塩のとりすぎは高血圧の最大の敵。1日10g以下を目標に。

4 動物性脂肪 を控える



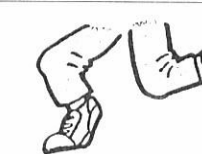
動物性脂肪は、血液中のコレステロールを上昇させる。

5 お酒・タバコ は控えめに



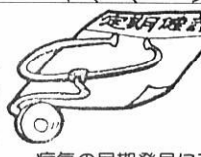
お酒は日本酒換算で1日1合以下を目安に。タバコはできればやめる。

6 運動を 適度な



適度な運動は血圧を下げ、動脈硬化を予防し、ストレスも解消する。

10 定期的な 健康診断を



病気の早期発見に不可欠なうえ、老化の進行度をチェックして健康生活の指針となる。

9 肥満を 避ける



太りすぎは、心臓に負担をかける、動脈硬化を招くなど、成人病を育てる「温床」。

8 睡眠を 十分に



睡眠は1日の正しい生活リズムをつくる基本。睡眠不足は老化を早める。

7 ストレスを ためない



精神的な緊張は血圧を高め、心臓の負担を大きくする。

# eye

## 町の話

皆さんからの話題を  
お待ちしております。  
総務課 ☎72-3111

### 赤石元治さんに 勲四等瑞宝章



「文化の日」の十一月三日、政

府より秋の叙勲受章者が発表されました。森吉町からは、赤石元治さん(80)が地方自治功勞により、勲四等瑞宝章を受章されることに決まりました。

赤石さんは、昭和八年から十四年間農林省に勤められ、昭和二十六年からは旧米内沢町議會議員に当選され、昨年九月まで通算九期三十三年間にわたって町議に在職されました。この間には、昭和四十三年から一期、森吉町長を務められ、町発展に貢献されてい

ます。「今振り返ると、思い出はいろいろあるけれども、国道285号昇格、中学校統合などが思い出深いね。それから町村合併のときは庁舎の位置を決めることとか大変もめたのも思い出される」と語っておられました。

### 北林照助さんに 藍綬褒章



十一月二日、政府より秋の褒章受章者が発表され、当町から議會議員の北林照助さん(62)が地方自治功勞により、藍綬褒章を受章

されることに決まりました。北林さんは、昭和三十六年に森吉町議會議員に当選され、三期十年にわたって町議を務められ、この間議長も歴任されています。昭和四十六年には県議會議員に転身され、現在四期目を務められています。

「過疎地域、農村の代表として住民の役に立ちたい。このままでは農村がなくなってしまう。過疎に歯止めをかけるのが私に課せられた責任だと自覚している」と抱負を語っておられました。

### 新林さん社会保険庁 長官表彰

国民年金事業優良団体等表彰式が十月二十五日、県正庁で行われました。

この中で、新林ミヤさんが町職員として国民年金事業の育成発展に功績があったと認められ、社会保険庁長官表彰を、藤島喜美恵さん(細越)へは、国民年金委員と

### 野村さん知事表彰

十月十八日、秋田市の文化会館を会場に秋田県民健康推進大会が開催され、席上、前田婦人会会長野村美津子さんが、成人病予防活動に尽力された功績により、知事より表彰されました。

### 全国食品衛生功勞 赤石一郎さんを 厚生大臣表彰

十月十九日、東京都文京区の椿山荘を会場に全国食品衛生功勞者優良施設表彰式が行われ、赤石一郎さん(新丁)が厚生大臣表彰を受けられました。

赤石さんは、昭和三十八年に鮎店を開業され、これまで食品衛生指導員、鷹巣食品衛生協会理事、副会長として食品衛生事業を積極的に推進し、食品衛生思想の普及に努められています。

### 金田教諭(小)に助成金

秋田大学教育学部同總會「旭水会」が募集していた平成二年度教育研究助成対象者十八人がこのほど決まり、その一人に米内沢小の金田浩子教諭が選ばれました。金田教諭の研究テーマは「保健室からみた子どもの変容」です。

### 阿仁部少年防犯弁論 中学生12人が熱弁

阿仁部防犯連合協会・森吉地区少年保護育成委員会主催の第八回阿仁部少年防犯弁論大会が十月五日、森吉中学校を会場に開かれました。大会は、少年の健全育成を図る

### 第11回森吉町産業文化祭 農産品評会

二・三品の出品がありました。上位入賞者は次の方たちです。  
【最優秀賞並びに特別賞】  
水稲あきたこまち 金日朗(本城) 株大豆チユタカ 金理一(向本城) 葉たばこパーレー 佐藤誠行(松栄) ばれいしよメークイン 渡部るみ子(日栄) 白菜 九島ミヤ(向本城) トマト桃太郎 柴田洋子(本城) マルメロスミルナ 武石富雄(根小屋) マルメロ在来 武石篤正 マルメロかおり 武石ヒサ(根小屋) 加工品マルメロシ ップ 松橋忠一郎(新丁)

【転作物物共励会優秀賞】  
大豆チユタカ 金理一(向本城) トマト桃太郎 杉渕喜代司(本城) スイートコーン ピーター トコーン ピーター(根小屋) スイートコーン(上羽立) アスパラガス ハイデル 北林豊作(大町)  
【転作物物共励会奨励賞】  
大豆チユタカ 工藤利一郎(寄延) トマト桃太郎 北林哲雄(新丁) トマト桃太郎 佐藤健次(鶴田) スイートコーン ピーター トコーン 山田武雄(向様田) スイートコーン ピーター トコーン 長谷川一男(五味堀)

### 成田為三墓前演奏



成田為三の四十六回忌にあたる十月二十九日、竜崎寺の墓前で演奏会が行われました。成田為三顕彰会のみなさんや浜辺の歌音楽館附属児童合唱団員あわせて約六十人が参列し、為三作曲の「山の枇杷」「うらうらと」「浜辺の歌」を合唱し、故人を偲びました。

3歳児  
むし歯のない子  
おめでとう

かおり  
工藤香織ちゃん  
隆博氏長女・寄延

### 前田小学校 森泉荘を慰問

前田小学校一年生と音楽クラブあわせて四十八人の生徒が、先日学習発表会で披露したお遊戯や鼓笛隊の演奏で森泉荘を慰問に訪れました。

子どもたちの訪問に入所している方々は、大変感激しているよう



で、涙を浮かべて聞いているお年寄りの方もいたほどです。

伝えます

# おらはの味っこ

⑧  
渡辺永蔵さん(松山町)

### 柿漬け

昔はよく食べた渋柿ですが、今は観賞用になっていて、もったいないと、いつも思っていました。テレビで「漬物」にするとよいという事が放映されていたのをヒントに、十五年位前から柿漬けを始めました。以前は漬ける時期や塩の量などで失敗も多々ありましたが、今では要領を得て失敗がなくなりしました。毎年十月ころから漬け始めます。柿漬けを食べるようになると、ほかの漬物は食べられなくなります。

どうしてあれ程の甘い味が出るのか不思議でなりません、又いくら食べてもあきません。

### 大根の柿漬け

【材 料】 大根……50本  
柿………30kg  
塩………1kg弱

【作 り 方】  
①渋柿をヘタのついたまま薬を打つ槌でつぶす  
②良く洗った大根に塩をこすりつ

けて一列に並べすき間すき間につぶした柿を入れて交互にくりかえし漬け込む(重石をする)  
③一日か二日で漬け汁が出たら少し軽めの重石にして中の大根が浮き上がらないようにする。  
④1か月位で食べられる。

### もみじ茶会

一関市中前田教室

前日までの雨も上がり里はうっすらと紅葉した十月八日「こめつが山荘」で茶会がもたれました。大館・比内方面からのお客様を迎え一行十二人でしたが、中に前田出身の方も見えられ会は和やかでした。

山の紅葉がはじまり、遠くにはやがてダムとなる田園が黄金色をなし、何とも言えない複雑な感も致しました。

峰の紅葉が深く、だんだん山を下りてくる自然の美しさと山の気分に、みなさんは感嘆するばかりでした。

いつものように「こめつが山荘」の管理人佐藤さんは、玄関に水を打ったり室内を掃除したりして気持ちよく迎えてくれました。

水を打ったような静かな中で茨城県から来たという若い登山者と

佐藤さんも加わり会を盛り上げてくれました。

山の空気が、はたまた岳の清水のせい、お茶が普段と違ってまろやかでおいしいのでみなさんは驚いておられました。

八十路を越えられたお二人の先生は「森吉山でお茶を点てられることは夢のようです」と感激されていました。

これも「こめつが山荘」があのことで。」「こめつが山荘」最初の茶会は七月でしたが、空は一段と青く、山の気は満ち、夏鶯と額あじさいが融合して最高の集いでした。あまりの良さに二回目はお客様招待の茶会となったのです。

今後「こめつが山荘」は森吉登山者だけの利用でなく、山の自然に触れるさまざまな人たちに広く利用されることと思います。

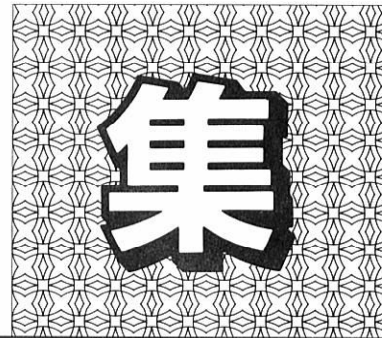
# 誘致企業女子社員

秋田県・森吉町の誘致企業として長野岱工業団地へ立地が決定しました秋田コード(株)が女子社員を募集しております。採用人数に限りがありますのでお早目にご応募ください。

## 会社概要

- 会社名 秋田コード株式会社
- 代表者 代表取締役 宮田 幸三
- 事業内容 電線・通信機器用及びその他のコード類の製造、加工、販売。その他付帯する一切の事業。
- 住所 森吉町米内沢字長野岱(長野岱工業団地内)
- 資本金 2,000万円
- 操業開始 平成3年4月1日
- 待遇等
  - 勤務時間 午前8時15分～午後5時
  - 休憩時間 午前10分、昼45分、午後10分
  - 交替勤務 無
  - 休日等 日曜、月一回土曜日、祝祭日
- 基本給 (女子高卒初任給 120,000円)
- 賞与・手当 年齢を加味し当社規定による
- 定期昇給 当社規定により支給

- 退職金 有(3年勤務以上)
- 保険等 各種社会保険加入
- 工場 森吉山の見える緑豊かな工業団地に立地し、若い女性向きの内外装、休憩室、共同食堂等に配慮。冷暖房完備。
- 応募受付 町役場町おこし対策室 ☎0186-72-3111
- 面接会場 12月9日(日) 午前10時より 森吉町構造改善センター(役場隣り)



## 新刊案内

- |                 |            |               |        |
|-----------------|------------|---------------|--------|
| 流星雨             | 津村 節子      | FRUITS BASKET | 吉本ばなな  |
| 天上の青            | 曾野 綾子      | 雨鱈の川          | 川上 健一  |
| 愛される理由          | 二谷友里恵      | 新・社会福祉とは何か    | 一番ヶ瀬康子 |
| 淑女失格            | 佐藤 愛子      | 銀行頭取          | 山田 智彦  |
| 精神と物質           | 立花 隆・利根川 進 | 生きよ義経         | 三好 京三  |
| やすらかに今はねむり給え    | 林 京子       | 海に消えた56人      | 島原 落穂  |
| 桜田門外の変          | 吉村 昭       | 百合の心          | 辻原 登   |
| 地球を救うかんたん50の方法  |            |               |        |
| シ・アース・ワークスグループ編 |            |               |        |
- 今、環境問題についての書籍がたくさん出版されておりますが、専門的なことがよくわからない方も、「地球をやさしい生活術」「地球を救うかんたん50の方法」「現場からこみを減らす」等をお読みになれば、今私たちが何をしたらいいのか、そしてすぐ実行しなければならぬ事は何か、などだれにでも出来る簡単な方法がたくさん載っております。ぜひお読みになり実行していただきたいと思えます。
- ※閉館時間 変更のお知らせ  
十一月一日から二月二十八日までの間、土曜日・日曜日の閉館時間を午後三時に変更させていただきます。ご不便をおかけいたしますが、よろしくお願いいたします。

## 紙面から聴診器

### お見舞いのマナー



公立米内沢総合病院 総婦長 湊 智子

今回は、何人かの患者さんにお見舞いについてうれしかったことや、もう少し考えてほしいことなど、直接面接して聞いたものを、まとめて書いてみます。

1、お見舞いでうれしかったこと

(1)、手術など苦しい時期を過ぎてから来てくれた。又、疲れなように短時間でさりあげてくれた。

(2)、心が減入っている時、明るい話題をもってきてくれた。また親しい友達と病気や人生について話し合うことができた。

(3)、心をこめた手紙をもらった。孫の手紙がうれしかった。手紙は、何度も読み、励ましになった。

(4)、家で咲かせた季節の花、井戸で汲んだ水、千羽鶴などもらってうれしかった。

2、考えてほしいと思ったこと

(1)、手術後や、状態の悪い時、様々な医療器具をつけられ、髪も乱れ、ひげも剃っていない、やつれ果てたみじめな姿を、身内以外の人に見られるのはとても苦痛だった。そんな時は、病室に入らないでほしいと思った。

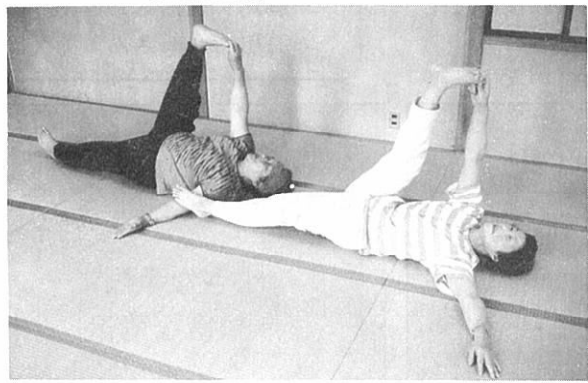
(2)、病室について根ほり葉ほり聞かれていやだった。触れられたくないことにも触れられた。ある婦人科の手術を受けた患者さんは、もう子供が産めないのに、そのことをいろいろ聞かれ「早く帰ってほしい」と叫びた

以上が、面接した患者さん達のお見舞いについて感じていることです。次回は最後になりますが、日頃感じていることを述べてみたいと思います。

## 君かきわ



## ヨガ サギのポーズ



脚は心臓から最も遠く離れています。だから脚は下へ行くほど、冷えやすく、むくみやすいのです。動脈を通る血液は、心臓から力強く押し出された勢いに乗り、スムーズに流れていきますが、帰りはゆっくりと戻ります。血管網と同じく身体のおすみみまで張りめぐらされたリンパ管網を流れるリンパ液の流れも、静脈のようにゆっくりとしています。静脈血、リンパ液は、筋肉運動の助けを借りて流れています。だから、長時間、立ったまま、座った

ままで下肢の筋肉を使わないでいると、リンパ液がたまったり、血液の循環が悪くなって、下肢特にふくらはぎがむくんだり、だるくなったりするのです。そこで「サギのポーズ」の登場。上体に無駄な緊張がかからないので、脚への意識集中がしやすく、効果的です。

- 行い方
- ①あおむけになり、両脚はそろえて伸ばします。両腕は体側にそって自然に伸ばします。
  - ②息をゆっくり吸いながら、左脚を伸ばしたまま上げてきて、アキレス腱を伸ばします。上体を少し起こし、両腕を伸ばして、両手を左足の裏にかけます。手が届かない人は手ぬぐいを補助に。
  - ③自然呼吸を続けながら腕の力を抜き、身体の重みを利用して、背中、肩、頭を床につけ、上体をリラックスさせます。このときに、床の上に伸ばしているほうの右脚のひざが浮いてこないように。右脚もリラックスさせて、伸ばします。この状態を10秒保ちます。意識集中は脚の裏側全体、特にふくらはぎ。
  - ④両手ははずし、静かに左脚をおろして①の姿勢に戻したら、次に右脚について同様に行います。左右交互に2回ずつ。終わったら「完全なくつろぎのポーズ」でリラックス。

カメラさんぽ

第一回森吉町特産品開発コンクール  
最優秀賞にマルメロ酒「ほの香」

第一回森吉町特産品開発コンクールの審査会が、十月二十六日、商工会館で開かれました。

このコンクールは、町で産出・生産される原材料を再活用して新しい特産品の開発と、その拡大を図ろうと、森吉町物産協議会（伊藤幸悦会長）が主催したものです。観光土産品、工芸品、菓子・食料品、金属・鉱石工芸品、パッケージ・デザイン等の五部門に合わせ、七十二点の応募があり、市場性・外観・機能・技術・品質・安全性・価格などを基準に審査された結果、最優秀賞（秋田県知事賞）に「マルメロ酒」ほの香（森吉町農協）が選ばれました。ほかに優秀賞二点、優良賞六点、奨励賞五点が選ばれています。

受賞作品は次のとおりです。  
◆最優秀賞（県知事賞）＝「マルメロ酒」ほの香（森吉町農協）  
◆優秀賞（町長賞）＝「そばだまこ合鴨セット」阿仁川あゆセンター、「杉整理タンス五段引」（旬まつさか）  
◆優良賞（農協組合長賞）＝「神棚」九島常五郎、「秋田杉縁甲板」（旬まつさか）



▶商工会館で開かれた審査模様



▲優良賞…コーヒーカップ



優秀賞 ▶杉整理タンス五段引  
▲そばだまこ合鴨セット



秋田杉整理タンス五段引



▲最優秀賞マルメロ酒「ほの香」

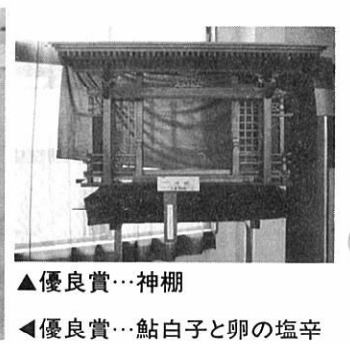
▼優良賞…松花堂弁当



優良賞…秋田杉縁甲板



優良賞…観光・土産用Tシャツ



▲優良賞…神棚  
▲優良賞…鮎白子と卵の塩辛

お知らせ

ママさん教室  
(母子手帳交付)

◆12月10日(月) 構造改善センター  
午前10時までにおいでください。

乳幼児健診

◆乳児健診  
12月12日(月) 構造改善センター  
(平成2年8月11日～9月5日生)  
(平成2年5月15日～6月12日生)  
(平成2年2月11日～3月5日生)

おすすめします

11月30日は個人事業税第2期分の納期限です。お忘れなく最寄りの金融機関等へ納税してください。

なお、県では個人事業税についても納税者の皆様の手数をはぶき、預金口座から自動的に納税できる安全で便利な口座振替納税制度のご利用をお勧めいたします。

詳しくは北秋田県税事務所(☎0186-49-2211)までご連絡ください。

内陸縦貫鉄道からのお願い

11月上旬から秋田縦貫鉄道全線にわたって、冬期を迎え、除雪訓練及び除雪のため、列車の運転時間以外にラッセル車の運転が行われますので、線路には絶対に立入らないで下さい。

また、踏切の通行にも十分注意し、事故防止にご協力ください。

地域でささえあう  
明るいお正月を

森吉町社会福祉協議会では、12月1日から婦人会を中心に歳末たすけあい運動が進められます。みなさんのあたたかいご協力による善意は地域の恵まれない人々に贈られます。

11月は  
建設雇用改善推進月間

建設事業主の皆様におかれましては、建設労働者にとって魅力ある職場づくり、働きがいのある職場づくりにご努力されていることと存じますが、特に若年労働者の入職を図るため、建設雇用改善法に基づく雇用管理責任者の選任等により、なお一層の労働環境の整備に積極的なご努力をお願いします。

ハローワークたかのす  
(大館職安鷹巣出張所)

2等陸海空士  
第3次募集

◆募集期間 12月31日まで  
※詳しくは自衛隊大館出張所へ  
☎0186-42-1398

ご案内  
地域の医療を考える集い

大館市・北秋田郡医師会では毎年行政と一般住民の方々と一堂に会して、医療と健康についての諸問題を話し合う集いを開催しております。

今回は下記のとおり、パネルディスカッションを企画致しました。人生80年時代を迎え高齢化社会をどのように生きて行くべきか、さらに家庭介護の問題点は何かなどについて各分野の方々に発言していただく予定です。

どなたでもご自由に参加できますので、ご案内申し上げます。

◆日時 11月17日(土)午後2～4時  
◆会場 コミュニティセンター  
◆主題 健やかな老後のために  
—老人の健康と家庭介護を考える—  
主催 大館市北秋田郡医師会  
後援 秋田県医師会・大館市・北秋田郡町村

税を知る週間

子：「税を知る週間ってなあに？」  
母：「税金の仕組みや、くらしと税のかかわりあいをみんなで勉強しましょう、という週間よ」

11月11日から17日までは「税を知る週間」です。この機会に、あなたも税金の仕組みや使いみちについて考えてみませんか？

役場の執務時間が  
変わりました

◆平日 8:30～16:30  
◆土曜 8:30～12:30

11月1日より2月28日まで

県立北高等技能専門学校  
生徒募集

◆募集人員 建築科・木工科・板金科・塗装科……各科共20人

◆募集日程  
受付期間 平成3年1月14～30日  
選考日 平成3年2月15日

◆募集場所 当専門学校  
合格発表 平成3年2月25日

◆応募方法  
入校願書、調査書(専門校備えつけのもの)に必要事項記入のうえ専門校に提出してください。

(☎0186-62-1626・1641)

エコ  
文集「木精」

第24号発行

書く生涯学習誌「木精」第24号がこのほど発行されました。

ご希望の方は教育委員会(☎72-3259)へお問い合わせください。

なお、皆さんの作品を広く募集しています。お気軽にお寄せください。

無料人権相談所の開設

12月4日から10日までは人権週間です。その行事の一つとして、人権擁護委員協議会及び秋田地方法務局大館支局主催の無料人権相談所を下記により開きますので、土地や家屋の問題で困っている方、近所とのトラブル、あるいは子供のいじめの問題等で悩んでいる方、家庭内のめもごとで苦勞している方、その他心配ごとをかかえている方はお気軽にお出かけください。

相談事項は、一切秘密に扱いますのでどしどしご利用ください。

なお、相談には森吉町の人権擁護

委員や秋田地方法務局大館支局の職員が応じます。

◆相談日  
11月28日(水) コミセン  
12月6日(木) 前田公民館

森吉町の人権擁護委員の皆さんは、次の方たちです。  
金沢 ヒナさん(惣内)  
奥山 哲英さん(新屋布)  
森沢 朝さん(新丁)  
藤島美代治さん(細越)  
石川 久一さん(浦田)

予約受付中

平成2年版 秋田県勢要覧

県勢の現況が一目でわかる  
最新の統計資料

お申し込みはお早めに

価格 1,900円(送料別途)

申込先 役場町おこし対策室  
☎72-3111

平成3年版  
秋田県民手帳発売中

小さな手帳に  
豊富な情報  
あなたのポケットに  
ぜひ1冊!

価格 350円

※役場窓口、町おこし対策室、支所、コミセンでお買い求めください。





# 過去30年間の東北地方 日本海側の天気 と 昨年 の森吉町の天気

11月	東北地方 日本海側	森吉町	12月	東北地方 日本海側	森吉町
15(木)	☂	☀	1(土)	☁	☁
16(金)	☂	☀	②(日)	☁	☂
17(土)	☀	☀	3(月)	☂	☀
⑬(日)	☂	☀	4(火)	☂	☂
19(月)	☁	☂	5(水)	☂	☁
20(火)	☀	☁	6(木)	☁	☀
21(水)	☂	☀	7(金)	☁	☀
22(木)	☂	☀	8(土)	☂	☁
⑭(金)	☀	☀	⑨(日)	☁	☁
24(土)	☂	☀	10(月)	☂	☁
⑮(日)	☂	☀	11(火)	☀	☁
26(月)	☁	☀	12(水)	☂	☁
27(火)	☁	☂	13(木)	☁	☁
28(水)	☂	☂	14(金)	☁	☁
29(木)	☁	☂	15(土)	☁	☀
30(金)	☂	☁	⑯(日)	☂	☁

## 年末の大掃除 家庭用洗剤は 正しく使おう

家庭用洗剤は塩素系洗剤(カビ取り剤や漂白剤に多い)と、酸性タイプの洗剤(トイレや浴室用の洗剤に多い)の2種類が主流です。このタイプの違う製品を混ぜて使うと有害な塩素ガスが発生し、たいへん危険です。

家庭用洗剤を使用するときは、必ず注意表示により種類を確認し、違う種類の洗剤は絶対に混ぜないでください。また、掃除中に洗剤が切れて、有り合わせの別の洗剤を使うときには、特に注意してから使うようにしてください。

### 町の人口

平成2年10月末現在  
住民登録人口

男	4,459人	(+3)
女	4,890人	(-13)
計	9,349人	(-10)
世帯数	2,726世帯	(±0)

戸吉川森土嘉村金九  
沢田口川川佐成岡岡島  
(65)(87)(85)(90)(82)(82)(82)(92)(67)(79)(93)  
忠カユトハシ瑞八重為  
雄ネヨメナシ雄雄之  
(65)(87)(85)(90)(82)(82)(92)(67)(79)(93)  
ユキ夫和庄清五八千千新新新新新新新新  
夫和作母郎十代治治治治治治治治治治治治  
前羽平冷堺新本本本本本本本本本本本本  
田根田田水田町丁野曲  
駅前川田田水田町丁野曲

### おくやみ



小羽北吉松小  
林場林田橋口  
寿和好子大桐新合米長  
館内町町町川内野  
市内町町町川内野

### ご結婚 おめでとう



池小平桜九  
田玉野田島  
大和彰健早  
樹樹一登太紀  
(功・長男)・(長男)・(米内沢駅前)

### お誕生 おめでとう



10月  
(敬称略)



雪崩防災週間(12月1日~7日)

奥山忠隆氏(浦田)より、体育協会の基金に役立ててくださいと  
十万円が寄附されました。

### 寄附

十万円	本	丁	村	憲	司
三万円	新	野	金	新	佐
五万円	長	田	川	口	庄
三万円	平	田	川	口	義
三万円	堺	田	土	佐	隆
五万円	学	通	平	川	一
二万円	小	又	森	川	清
二万円	根	屋	渡	辺	吉
三万円	七	曲	九	島	吉
三万円	七	曲	近	藤	俊

香典返しにかえて  
社会福祉協議会に善意が届けられました。ご厚意に感謝申し上げます。

