

# もりのよし

1996 6/1 No.462



第12回  
日本ジャンボリー  
開催まで  
あと794日

子どもたちは、地域の宝もの。

森吉中体育祭・米内沢小運動会・前田小運動会・浦田ふれあい運動会

# 春の叙勲・褒章

受章おめでとう  
ごぞいます

勲五等瑞宝章

九嶋三郎さん



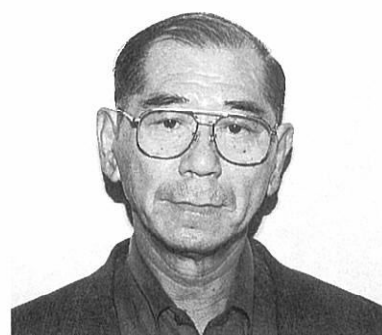
勲六等瑞宝章

奥山ミヨさん



藍綬褒章

木村仁三郎さん



藍綬褒章

庄司敏子さん



九嶋三郎さん(向本城)は、地  
方自治活動の功労が認められ、勲  
五等瑞宝章を受章されました。  
九嶋さんは、昭和十三年米内沢  
青年学校を卒業。戦時中は、南方  
ニューギニア近郊で任務を遂行。  
同二十一年に米内沢町役場に奉  
職し、町村合併後も森吉町職員と  
して二十六年間の長きにわたり町  
職に従事。四十八年四月に収入役  
に選任され、三期十二年にわたつ  
て豊富な経験と卓越した識見をも  
って町政発展に貢献されました。  
受章について九嶋さんは、「喜  
びよりも驚きのほうが大きい。受  
章は、一人の力ではなく、今の町  
長以下町職員やOB職員の支えや  
協力、努力のおかげだと思えます」  
と感謝と喜びを語っていました。

奥山ミヨさん(大淵)は、へき  
地保健衛生活動の功労が認められ  
勲六等瑞宝章を受章されました。  
奥山さんは、昭和二十五年弘前  
女子厚生専門学校を卒業。翌年六  
月に県職員に採用され、大館・鷹  
巣両保健所で勤務。大館保健所保  
健指導課保健指導員を最後に平成  
元年三月に退職されました。  
奥山さんはこの間、無医地区を  
重点に健全な母性と育児について  
の知識普及に務め、夜間巡回指導  
も展開し、過労防止や生活改善の  
指導、妊婦や乳児の相談指導をさ  
れました。

木村仁三郎さん(本丁)は、自  
動車運送事業振興の功績が認めら  
れ、藍綬褒章を受章されました。  
木村さんは、昭和十四年米内沢  
尋常高等小学校を卒業。同二十七  
年米内沢タクシー合資会社を設立。  
同三十一年、四十八年県ハイヤー  
協会理事に就任し、関係組合の役  
員を歴任後、同五十三年から十四  
年間同会の副会長を務めました。  
協会や社員の交通安全第一を最  
も心がけたという木村さんは、全  
日本交通安全協会会長交通栄誉賞や  
運輸大臣賞なども受賞されてお  
ります。

庄司敏子さん(八幡森)は、更  
生保護の功績が認められ、藍綬褒  
章を受章されました。  
庄司さんは、秋田市出身で、聖  
霊女学院卒業後、日本女子大学に  
進学しましたが、結婚のために中  
退。ご主人の故孔一さんは、元県  
議会議員で、選挙出馬を機に八幡  
森に居住されました。  
「地域のお役に立てれば」と昭  
和二十八年に保護司を引受けられ  
以来、現在まで二十人以上もの少  
年たちとかわわつてきたそうです。  
受章内定を受けた時は、「子供  
たち」一人ひとりの顔が思い出さ  
れたとのこと。  
少年たちのことを語る庄司さん  
の表情には、母親以上の優しさが  
あふれていました。

## ふれあい施設クウインズ森吉 入館者十万人突破

新聞・テレビで大きく報道され  
たとおり、昨年十二月一日にオー  
プンしたコミュニティと駅舎の複  
合施設「クウインズ森吉」が、五  
月十日(一六二日目)で有料入館  
者が十万人に達しました。  
記念すべき十万人目は、前田駅  
前の武石泰造さんでした。武石さ  
んは、カラオケの指導などを兼ね  
て毎日のように来館されておりま  
した。  
この日はちょうど県政テレビ番  
組(クウインズ森吉の従業員、養  
和明夫君と庄司美紀子さんの対  
談)の収録においでくださった佐々  
木知事からも祝福されるという思  
い出に残るものとなりました。  
ところで、当初計画では一日当  
たり四百人の見込みでしたが、そ  
れを二二五人も上回る一五五%増  
となっております。また、入館者  
の男女比は圧倒的に女性が多く、  
三分の二が女性であります。来  
館された町内外の皆さまに衷心か  
らお礼を申し上げます。  
今後とも、従業員の心のこもつ  
たサービスに努めるとともに、浴  
槽の手すり等についても可能な限  
り改善したいと考えております。  
特に駐車場の拡張については、全  
力を尽くして対応したいと思いま  
す。

なお期間中の内陸線の利用者は、  
約一万人に達しておりますので、  
年々乗客が減少の一途をたどつて  
いる現状に、大きく貢献しており  
ます。

## 第三回森吉山の 春山を観る会

今年、阿仁スキー場で開会式  
を行った後、ゴンドラに六人ずつ  
分乗して頂上駅まで登りましたが、  
圏域の内外から三六〇人も参加  
者でしたので、全員が着くまで三  
十分近くかかりました。  
午前中は春陽が射しており、大  
パノラマが望めるものと期待して  
山頂を目指しましたが、昼頃から  
猛吹雪となり、山頂をきわめた人  
は、わずか数人でした。

◇春陽浴び登りし岳は視界ゼロの  
吹雪と変わる山の恐さよ  
高く評価された献身的な看護  
ホームヘルパー土佐英子さん

私たち一行は、八合目の森吉神  
社隣接の避難小屋の二階で昼食を  
とっておりましたら、一階で意識  
不明で倒れた人が出たというので  
一様に不安にかられました。阿仁  
町小淵の七十歳になる男性でした  
が、普段あまり飲みなれない酒を  
一口飲んだら、具合が悪くなり倒  
れたということでした。

私は、広域組合の管理者という  
立場から大変心配しましたが、  
近くにいた土佐さんに早速看護を  
お願いしました。土佐さんは即座  
に「わかりました。全力を尽くし  
ます」と甲斐甲斐しく看病してく  
れました。約一時間の熱心な看護  
の結果、意識が戻り、顔に生気が  
蘇ってきたので、私たちはほっと  
しました。そして迅速に事務局と  
阿仁町の同行者と相談の上、スノ  
ーポートで頂上駅まで運び、その  
後はゴンドラ・ワゴン車と乗り継  
いで、阿仁町立病院に送り届ける  
ことに成功しました。

当人も快方に向かっているとい  
う連絡を受けて、これは遍えに土  
佐さんの平素の経験を生かした真  
剣な看護の賜であると心から感謝  
するとともに感動しました。  
すっかり元気になった男性は、  
五日後向本城の土佐さん宅までお  
礼に訪れたそうですが、微笑まし  
い光景だったと思います。阿仁町  
からもお礼のお電話があったほか  
多くの皆さんから高く評価されま  
した。

土佐さん、今後も一人暮らしの  
不自由なお年寄りのために、頑張  
ってください。

## 六郎沢(太平洋湖上流部) 玉川線(国道341号)

ルート踏査について  
太平洋湖の奥、六郎沢林道と国道

341号線を結ぶルートの開設は、  
森吉町にとって長い間の願望であ  
りました。  
今般、北林県議会議員のご努力  
によって佐々木知事が雪上車によ  
る現地踏査を終えられました。今  
回の調査は、一月下旬に森吉山荘  
の新築の陳情をした折りに、北林  
県議より佐々木知事に強力に必要  
性を訴え、現地調査を要請したこ  
とにより実現したものであります。  
五月十九日(日)は快晴無風、標  
高千米以上の高山の調査には絶好  
の日和で、柴倉岳頂上での知事を  
中心にした検討会は実に意義深く  
将来に明るい展望を持ちました。  
奥森吉地区のノロ川周辺は、県  
自然保護課が発表した公園計画に  
よって、青少年野外活動基地を行  
動拠点に、散策を主とした回廊型  
の歩道計画が中心になることから  
同地域の袋小路のネックを解消す  
るためには、比内森吉線、阿仁の  
ブナ森線に加え、六郎沢玉川線  
の開通が不可欠であり、本路線が  
開通することは「北緯40度シーズ  
ナルリゾートあきた」構想のリゾ  
ートラインとして広域観光の周遊  
アクセス道路が完成することにな  
るのです。  
このルートは、峰越えによる国  
立公園の中を通ることから、自然  
保護に配慮した工事手法が要求さ  
れるため、環境にやさしいエコロ  
ードとなるような道路建設を強力  
に陳情してまいります。

## 町長 エッセイ



松橋久太郎



## 平成10年2月実施の新郵便番号のお知らせ

郵政省では、平成10年2月2日(月)から、現在の3ケタ又は5ケタの郵便番号から7ケタの新郵便番号に変更します。皆さんには、お手数をおかけすることになりますが、より一層の能率化を図るためにご協力をお願いいたします。町内における新しい郵便番号は次のとおりです。また、新郵便番号簿は、平成9年8月以降にご家庭に配布されます。なお、平成10年2月1日(日)までは、現在の郵便番号をお書きください。

ア	阿仁前田	018-4515
ウ	浦田	018-4302
カ	桂瀬	018-4516
コ	小又	018-4513
	五味堀	018-4514
ネ	根森田	018-4512
ホ	本城	018-4303
モ	森吉	018-4511
ヨ	米内沢	018-4301
	・上記に掲載がない場合	018-4300



## 申告納税制度を支えるために

— 国税だより —

わが国の税制は、納税者自らが税法に従って、自分の所得と税額とを正しく計算・申告して納税するという申告納税制度を採用しています。

それだけに、納税者の皆さん一人ひとりが税の役割を正しく理解し、申告納税制度を自分たちのものとして育てていく必要があります。

税務署では、申告納税制度の基本である「正しい申告と納税」のために、広報・相談・指導・調査を通じて、正しい税知識の普及や税負担の公平確保に努めています。



また、地方公共団体や税理士会など関係民間団体との連携や協力を得ながら申告納税制度の定着に努めています。

納税者の皆さん、税を正しく理解し正しい申告と納税をしましょう。

## 踏切事故に注意!!

4月21日(日)、秋田内陸線西明寺～羽後太田間の前郷踏切(警報機付き)で、自転車に乗って渡ろうとした男性の方が列車に衝突し、死亡するという痛ましい踏切事故が発生しました。

交通安全の鉄則である『左右の安全確認』を失念すると、大きな事故につながります。「自分の体は自分で守る」という意識を高め、特に次のことを守り、踏切事故防止にご協力をお願いいたします。

1. 踏切では、必ず一旦停止をして左右の安全を確認してから渡る。
2. 警報機のある踏切では、警報が鳴り始めたら踏切内には絶対に入らない。
3. 農耕用機械を運転している時は、特に警報や列車の音が聞こえなくなるので、安全は自分の目で確認する。

## 扇風機は使用前に必ず自己点検を

そろそろ扇風機が活躍する季節です。安全に使用するために、十分な点検を行きましょう。

羽根が回転しない、回転が遅い・不規則、モーター部分が熱い、こげ臭いニオイや異常な音がするなどの症状があったら要注意! 次のケースが考えられます。プラグが抜けている、タイマーつまみが「切」になっている、ガードが変形している、ガードや羽根の取り付けがゆるんでいるなど。

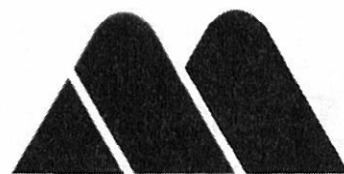
これらをチェックした上でまだ異常があれば、プラグを抜いて使用を中止してください。発煙・発火の恐れがありますので、異常を放置したまま無理に使用するのは絶対にやめましょう。再使用の際には必ず販売店等にご相談ください。



●回転するときに異常な音がする。



●コゲくさいにおいがする。



## 森吉山ダム工事事務所

「森吉山の大自然とふれあうゆとりある空間の創造」

### 森吉山ダム早期完成に向けてがんばります。

4月で森吉山ダムの3役がかわったので紹介します。



事務所長 京極 正昭  
生年月日 昭和17年2月28日  
出身地 宮城県小牛田町  
主な経歴 三春ダム工事事務所副所長  
磐城国道工事事務所副所長  
森吉山ダム早期完成を目指し、精一杯頑張ります。



副所長(事務) 安藤 孝男  
生年月日 昭和15年11月23日  
出身地 宮城県黒川郡富谷町  
主な経歴 長井ダム工事用地課長  
仙台工事用地第一課長  
豊かな自然と環境にマッチしたダム造りと、やはり早期完成を目指して頑張りたい。



副所長(技術所) 鈴木 鐵則  
生年月日 昭和19年9月7日  
出身地 青森県弘前市  
主な経歴 岩手工事道路管理第一課長  
三陸国道調査課長  
ダム建設は初めてですが、事業の促進に向け、頑張っていきたい。

## 米内沢地名散歩

(5)

松岡美代治

### 諏訪岱

阿仁街道は、村外れの諏訪岱から川沿いに阿仁合に向かった。御諏訪堂が村外れの守り神であった。秋田藩主佐竹侯の信仰に深い関係があるようだ。御諏訪神社や薬師様、三輪神社等が、藩内での信仰が盛んであった名残に御諏訪神社の地名となった。

天保七年の飢饉や痘瘡の大流行により、米内沢村が大被害を受けた。村民は、村外れの御諏訪様に鎮魂の祈願に寄りすがたことだろう。万霊塔が、奥州秋田藩の建立により自然石に刻名してある。

阿仁街道の筋道であり、寄延部落までの中間地点の「中道」か、中程に馬の神様である相善様(馬は家庭の宝、財産であった時代なので、相善様は一番大事を守り神であった)があり、大切に信仰したので道路が続いたという「中道」か。いずれにしても、中間地点の神参り道に繋がる台地の地名になる。

### 狐岱

阿仁街道、中道岱の傍らに狐岱は位置している。獣にまつわる地名である。私たちの子供時代には、狐が横行していて、狐が相撲を取

って遊んでいたと言われる程の所。また、狐が人を化かすと言われて恐れられていた時代背景の地名で、人々に注意を促したのである。五千年の昔に溯れば、先住民の大集落地。現在は森吉山ダム建設のため新開住宅地に変貌して、狐のイメージも無くなった。

### 吉野

元禄の頃は、住家が二戸あった。米内沢部落の支郷の村である。元禄十六年、阿仁川の大洪水にみまわれて、川端から上の台地に移り住んだ。この台地は、湿地帯で葦が生い茂り、水田の切り開きに葦野原を開拓した。葦にまつわる語源で、大和言葉の吉野には関がらがない。前田の森吉村の語源も、葦の盛んに繁茂していた所に語源があると聞く。さもあらんと思う。

### 倉ノ沢出口

倉ノ山を対照とした、沢の出口にあたる地名である。現在の砂防堰堤から沢通りをさしている。堰堤から右づたいに小沢、嶺を辿れば馬子沢の嶺、さらに長下井戸の沢。左の嶺は小阿仁、五城目、秋田に続く古い小径である。この小径は天正の昔、城主嘉成右馬頭が吉田風張城攻略に進軍した道であり、歴史の匂いが漂う。

# この人 赤まるチェック!! ⑱

かん ざわ とし こ  
神 沢 利 子

● 児童文学書作家

## 《略歴》

1924年福岡県に生まれる。幼児期を北海道棒太で過ごす。

1961年「ちびっこカムのぼうけん」(理論社)を処女出版。

## 《主な作品》

「いたずらラッコとおなべのほし」・  
「みるくばんぼうや」(あかね書房)  
「くまの子ウーフ」(ポプラ社)  
「流れのほとり」(福音館書店)  
「いないいないばあや」

(岩波書店、第19回日本児童文学者協会賞、第17回野間児童文芸賞受賞)

「さるとかに」(銀河社)  
童謡集「いないいないの国へ」・「林檎の木のうち」(童心社)  
随筆集「雪の絵本」(講談社文庫)

他

現住所 東京都三鷹市下連雀2-10-37

● 燃えさかる薪 曾野綾子  
夫の浮気癖に悩んだ亜紀子は、生活を清算し、新しい暮らしに臨もうとするが……。  
● ママにはキッスがよく似合う 佐々木湘  
宮内家はどこにでもいる4人家族、なんだけ……。ママは誰よりもパパを愛しているのにパパだけじゃ我慢できない困ったヒト。

● テロリストのパラソル 藤原伊織  
● 行歩曼陀羅 古藤高良  
● 高齢期の健康と生活を考える。(四国八十八ヶ所徒歩遍路) 藤原伊織

● 夢と緑を 追悼 (藤原慶三郎町長 天王町) ありがとうございました。

## 《新刊案内》

### 一 般

● 親ができるのは「ほんの少しばかり」のこと 山田太一  
親であること、子供と暮らすこと、むずかしく考えていませつか。心が軽くなる親子論。  
● 物語とふしぎ 河合隼雄  
「物語編」「児童文学論」人は忘れたたい体験をする「ふしぎ」や「おどろき」の感情を抱く。その説明しがたい体験は「物語」となり心に収めることができ、また他者にその経験を伝えることができ。昔話や文学はそのようにして生まれた。

● おばあちゃんからのありがとう 名木田恵子  
成長する喜びを抱きしめている少女と老いていくおばあさんの心のふれあいを温かく描く。  
● 北都銀行百年史  
● 秋田県の生涯学習、社会教育  
● 森の研究  
● 労働条件等実態調査報告書  
● 東北の工芸品  
● 明るい長寿社会作文コンクール 入選作品集  
● 夢と緑を 追悼 (藤原慶三郎町長 天王町) ありがとうございました。

## 図書館 だより

町立図書館 ☎72-3192

★6月の休館日  
2日(日)、3日(月)、10日(月)  
16日(日)、24日(月)

# 検診を受けましょう!!

平成8年度の検診が始まっています。健康のめやすとして、疾病の早期発見、早期治療のためにも最低年1回は自分の体のチェックをしましょう。

平成7年度の各種検診の受診者は下記のとおりです。毎年のように受診者が減っていますが、あなたは体のチェックしてありますか?

保健 だより  
No.181



## 平成7年度各種検診受診状況

検 診 名	対 象 者 数	受 診 者 数	受 診 率
結核・肺がん検診	2,317人	1,551人	71.3%
基本健診	1,972	1,483	75.2
大腸がん検診	1,972	1,431	72.6
胃がん検診	2,300	720	31.3
子宮がん検診	1,770	513	29.0
乳がん検診	1,770	562	31.8

※ 特に胃・子宮・乳がんの受診者が減少しています。

## 老壮婦人 寿大学開講 卒業証書授与

四月二十二日に前田寿大学、四月二十六日には老壮大学、そして五月十六日には婦人大学がそれぞれ開講しました。  
その中で、老壮・婦人大学では昨年度修了者に対する卒業証書(学士・修士・博士)、精勤賞の授与も行われました。  
卒業証書は次の方々に送られました。おめでとうございました。

- (老壮大学)  
(学士)  
安藤 正則さん(大杉)  
松橋仁一郎さん(新町)  
(修士)  
九島喜代治さん(松栄)  
秋元 作治さん(本城上)  
近藤 正七さん(新町)
- (婦人大学)  
(学士)  
松橋 イホさん(本丁)  
池田 玲子さん(川向)  
北村レイ子さん(通り町)  
(修士)  
佐藤 玉江さん(小又)  
佐藤 光さん(小又)  
佐藤 宏さん(小又)  
九嶋 トイさん(向本城)  
桜井 貞子さん(川向)  
北林 康子さん(本城御嶽)  
金 あやさん(学校通り)  
庄司ケイ子さん(学校通り)  
松田 チヨ子さん(学校通り)  
木村 ユリさん(学校通り)  
(博士)  
細田 幸さん(大杉)

## 浜辺の歌音楽館 チェロリサイタル開催

浜辺の歌音楽館第42回定期演奏会が、七月一日(月)午後七時から行われます。  
今回は「チェロ」リサイタル。静岡室内楽協会、日本弦楽指導者協会会員で、現在フリーのチェリスト青嶋直樹氏をお招きします。シヨスタコーヴィチのチェロソナタ二短調やバガニーニのモーゼの主題による変奏曲など内容も盛りだくさん。美しいチェロの調べをご堪能されてはいかがでしょうか。

・日時 七月一日(月) 午後七時  
・会場 浜辺の歌音楽館  
・入場料 一般 千円  
会員 九百円  
小中高 五百円  
問い合わせ ☎72-13014

## 平成8年度 日本語ボランティア養成講座受講生募集

地域社会に在住する外国人の日本語学習を支援するため、必要な能力を有する人材の教育を行い、日本語教師ボランティアを養成することを目的とする。

- 対象 日本語教育に興味があり、日本語の教え方を体系的に学習しようとする方。(経験の有無は問いません)
- 総時間数 3時間×16回=48時間
- 場 所 (財)秋田県国際交流協会 研修室
- 受講料 1万5千円(テキスト 2580円)
- 定 員 30名
- 講 師 国際交流基金日本語国際センター専任講師 他
- 締め切り 平成8年6月14日(必着)  
その他の詳細事項、申し込み、問い合わせは (財)秋田県国際交流協会(秋田市) ☎0188-64-1181まで

## 平成8年度 日系社会青年ボランティア募集

日系社会青年ボランティア(国際協力事業団)は、中南米地域において、それぞれの国づくりのために大きな力となっている日系人社会に対し、その一層の発展を図るために優秀な技術と奉仕の精神に富んだ青年を3年間派遣する制度です。

- 募集期間 平成8年6月5日~7月5日
- 応募資格 原則として20歳~35歳までの心身共に健全な者で日本国籍を有すること。高校卒業以上。
- 派遣先 アルゼンチン・ブラジル・チリ・ドミニカ共和国・メキシコ・パラグアイ他各国の日系団体等
- 派遣職種 農林水産、工業技術、教育文化、医療福祉等  
その他の詳細事項、問い合わせは 国際協力事業団 東北支部(仙台) ☎022-223-5151まで

皆さんからの話題を  
お待ちしております。  
企画観光課 ☎72-3111

まごころ込めて  
お弁当配達

四月二十五日、コスモス会（沢木静子会長）の皆さんから、町内の一人暮らし老人宅に、手作りの「まごころ弁当」が届けられ、お年寄りたちから大変喜ばれました。この日の弁当のメニューは、だまこもちで、会員の皆さんは前日から下準備を行い、当日はコミュニティセンターの調理室で心を込めて弁当作りに励みました。午後から出来上がった弁当を各地区ごとに一人暮らしのお年寄りに配達しました。

会員の皆さんが、一人ひとりに「お元気でしたか。顔色がとってもいいですね」と声をかけながら、弁当を手渡すと「ありがとうございます。受け取るお年寄りもいて、「まごころ弁当」は大変感謝されていきました。

コスモス会は、会員約三十名のボランティア団体に、手作り弁当

とっぴんばらりのぼう  
クウインス「語りべの里」

四月二十六日、秋田弁のスペシャリスト山田實さんによる「語りべの里」がクウインス森吉で行われました。

秋田県文化財保護協会理事をとめるかたわら、ラジオでも活躍されている山田さんは、以前訪れたという桐内沢の話やそこで教わった万灯火歌、秋田の昔話など地方色豊かな話を味わい深く語られました。約一時間の山田さんの話に、集



のほか、町内各施設での奉仕活動、行事・イベント・各種大会への要望協力など年間の計画を立て、活動されています。

広がれ！

リサイクルの輪

四月二十九日、地球環境を考える会（赤石玲子代表）主催のフリーマーケットが、四季美館のイベント広場で開かれました。

今回で十三回目となるこのフリーマーケットは、町民の皆さんの家庭で眠っている衣類や日用雑貨などを持ち寄ってもらい、格安に販売し、リサイクルの輪を広げようというものです。

会場には、主婦や家族連れの方が大勢詰めかけ、広場いっぱいになべられた品物をじっくりと品定めしながら、気に入ったものを買っていき求めています。



まった皆さんは、懐かしそうに聞き入っていました。

クウインス森吉では、「語りべの里」のほかにも、いろいろな催し物を予定しています。詳しくは、受け付けまで。

ホームヘルパー募集

森吉町社会福祉協議会では、ヘルパーを募集しております。

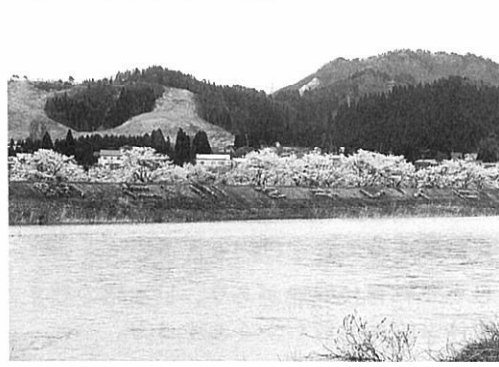
■採用予定人員 一名  
■採用資格

あざやかな花文字

「阿仁川をキレイに」

米内沢地区老人クラブ（松岡新蔵会長）の皆さんが整備した米内沢丹平川原堤防のスイセンが今年も咲き揃いました。

スイセンは、「阿仁川をキレイに」の花文字を形どって咲いており、あざやかな黄色の花が、道行く人の心をなごませるとともに、阿仁川の河川環境保全への協力を語りかけていました。



健康な四十五歳までの方。

申し込み方法

六月十二日（水）までに、森吉町社会福祉協議会へお申し込みください。

採用試験日

六月十七日（月）、場所は森吉町老人センターで行います。

問い合わせ先

森吉町社会福祉協議会

☎72-33557まで

平成19年秋  
第62回秋田国体  
山岳競技開催決定

五月二日の第62回国民体育大会秋田県準備委員会総会において、「山岳競技」の単独開催が当町に決定しました。

森吉山が、県内唯一の独立峰であることや奥森吉の手つかずの自然が、今回の決定要因になりました。この森吉の恵まれた大自然に、全国の精鋭たちが集い、その技を競うこととなります。

公募のお知らせ

町有財産（土地）を公募します。ご希望の方は、左記へお申し込みください。

◆米内沢字下川原 8-16（御嶽団地）414・14㎡（約125坪）  
◇役場企画観光課 ☎72-3111

クウインス森吉十万人達成！！

一日平均 六二五人が利用

昨年十二月一日にオープンした温泉付駅舎「クウインス森吉」の入館者が五月十日、十万人を突破しました。

記念すべき十万人目の入館者は、武石泰造さん（前田駅前）で、松橋町長から町特産品を記念品として贈られました。

武石さんは地元前田駅前で、はく製製造業を営むかたわら、クウインス森吉のカラオケ大会の審査



委員長を務めており、週に五日は訪れて温泉を利用しているとのこと。

従業員らがくす玉を割り、クラッカーを鳴らして十万人目の入館を祝うと、武石さんは「驚きでした。まさか自分が十万人目になるとは思っていませんでした。この温泉は、塩分があるので体がとても温まるんですよ」と驚きと喜びの感想を語っていました。

松橋町長は「当初は一日四百人の計画を立てたのが、五〇%以上も上回り、予想より早い十万人達成でした。

今後より一層のサービスに務めるのもちろんのこと、駐車場があればさらに入館者を増やせるので、年内に五十台ぐらいの駐車場を整備する予定です」と話していました。

また、この日は秋田テレビの番組「こんにちは、知事です」の収録で佐々木知事がクウインス森吉を訪れており、思いがけない祝事に驚かれ、記念すべき十万人目の入館者の武石さんと握手を交わし、



祝っていたきました。

クウインス森吉では、「カラオケ大会」や「語りべの里」、「民謡ショウ」など利用される方に楽しんでいただくために、さまざまなイベントを企画しています。広報五月号でも紹介した、どなたでも入会でき、抽選で素敵なプレゼントが当たる「クウインス友の会」も好評です。会員カードは、フロントにありますのでお問い合わせください。

【森吉町 町制施行40周年記念】

ムジカ・コンバーニャ

コンサートのご案内

芸大、国立音大、桐朋学園大等で学び、現在フリーで活躍するプロの音楽演奏家団体「ムジカ・コンバーニャ」が、森吉町にやって来ます。

ムジカ・コンバーニャとはイタリア語で『音楽仲間』という意味。最近では、テレビで楽しいショーを見ることができますし、CDで美しい音楽を聴くこともできます。けれどコンサート等に出かけることは少なくありません。身近な場所で生の芸術にぜひ、触れてみてください。ジャンルをこえた楽しいプログラム、クラシック音楽を正装して食べるフランス料理に例えるならば、この団体のコンサートは、誰でも気楽に食べられるカレーライスと言ったところでしょうか。でも味付けは、一流シェフが腕をふるったもの。楽しみながら、その中にある本物を発見してください。

◆日時・・・平成8年7月10日（水）午後7時～9時  
◆場所・・・コミュニティセンター

◇問い合わせは、教育委員会 ☎72-3111へ（小4年生以上中学生は、午後1時30分から森中での演奏が行われます）

森吉町職員  
採用試験案内

上級

- 試験日 平成8年8月4日（日）
- 試験会場 秋田市下北手桜字守沢46-1 秋田経済法科大学
- 採用予定人員 若干名
- 職務内容 一般行政事務
- 受験資格 昭和42年4月2日から、昭和50年4月1日までに生まれた者。但し、学校教育法による大学（短期大学を除く）を卒業した者、又は平成9年3月31日までに卒業見込みの者。
- 受付期間 6月19日（水）～7月10日（水） 平日の午前8時30分から午後4時30分まで ※土・日曜日は閉庁日のため受け付けいたしません。
- 申し込み方法 申し込み用紙は、役場総務課にありますので、この用紙に記入の上、提出してください。 ※郵送の場合は、7月10日までに着信のものに限り、受け付けいたします。
- 問い合わせ先 役場 総務課 ☎72-3111

# 町長日誌 5月

- 1日㊦・農政部長来庁  
・メーデー  
・県営土地総完了懇談会
- 2日㊦・漁協理事会  
・郡町村会臨時総会
- 4日㊦・森吉山山開き
- 5日㊦・森吉町駅伝競走大会
- 6日㊦・玉川～六郎沢ルート調査
- 7日㊦・広域収入役会議
- 9日㊦・自衛隊地方連絡部長来庁
- 10日㊦・米消費拡大会議  
・秋田県消防協会大館北秋田支部評議員会  
・知事来町(クウインズ森吉)
- 11日㊦・北秋田畜産農協連総会  
・県北高校総体登山競技大会(～12日)
- 12日㊦・前田小学校運動会
- 13日㊦・民生委員辞令交付  
・N T T大館支店長来庁  
・合川高校管理者会  
・合川高校議会  
・町内官公署等懇談会
- 14日㊦・新庁舎指名業者審査会  
・県公団造林推進協総会  
・森吉町物産協議会総会  
・東北ダム連絡協会来庁
- 15日㊦・県畜産開発公社理事会  
・秋田県肉用牛価格安定基金協会理事会
- 16日㊦・秋田県植樹祭(太田町)  
・婦人大学開講式
- 17日㊦・保健協力員会議  
・森吉山県立自然公園を美しくする会  
・米内沢小体育館解体入札  
・新規採用者庁内研修
- 19日㊦・県知事玉川～六郎沢踏査
- 21日㊦・漁協総代会  
・商工会総会
- 22日㊦・秋田県奥地開発道路協会総会
- 23日㊦・全国山村振興連盟総会  
・ダム所在市町村全国協総会  
・県観光連盟総会
- 24日㊦・阿仁部交通指導隊総会
- 27日㊦・新庁舎現場説明  
・社協理事会  
・森吉町P T A連絡協総会  
・比内森吉線促進協総会
- 28日㊦・議会  
・森吉町観光開発公社理事会  
・評議員会  
・森吉山観光開発株主総会
- 29日㊦・米代川流域地方拠点都市整備協議会  
・県議会福祉環境委員ノロ川視察  
・大館能代空港建設促進期成同盟会
- 30日㊦・阿仁森吉森林組合総代会  
・県砂防協会理事会総会
- 31日㊦・社協評議員会  
・米代川流域林業活性化センター総会  
・交楽会評議員会

## 森吉駅伝



チームのタスキに思いを込めて。

## 米内沢祭典



祭りだワッショイ!!



## 前田小運動会



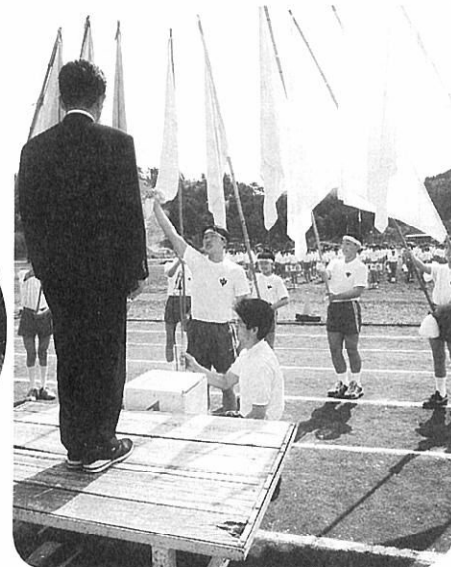
誰なんだ一体…。でも楽しい。

秘策伝授?  
「いいな、わかったな」  
「はい父上」

## 森吉中体育祭



「さてと…いっちょ行くわよ!」



さわやか! 選手宣誓

# がんばる!! もりよしまち 春のスナッフ

ようやくやって来た遅い春。陽ざしをいっぱいにあびて、心も体もエンジン全開。さあ、がんばる森吉町!!

## 浦田ふれあい運動会



「さっ出番よ!」「ほれっほれっ」  
先生の方が楽しそう?



「おしっやるど!」  
お父さんもがんばります。

## 米内沢小運動会



「このままいけば一位かも」



「次の種目は……」 一生懸命の進行役。

## メーデー行進



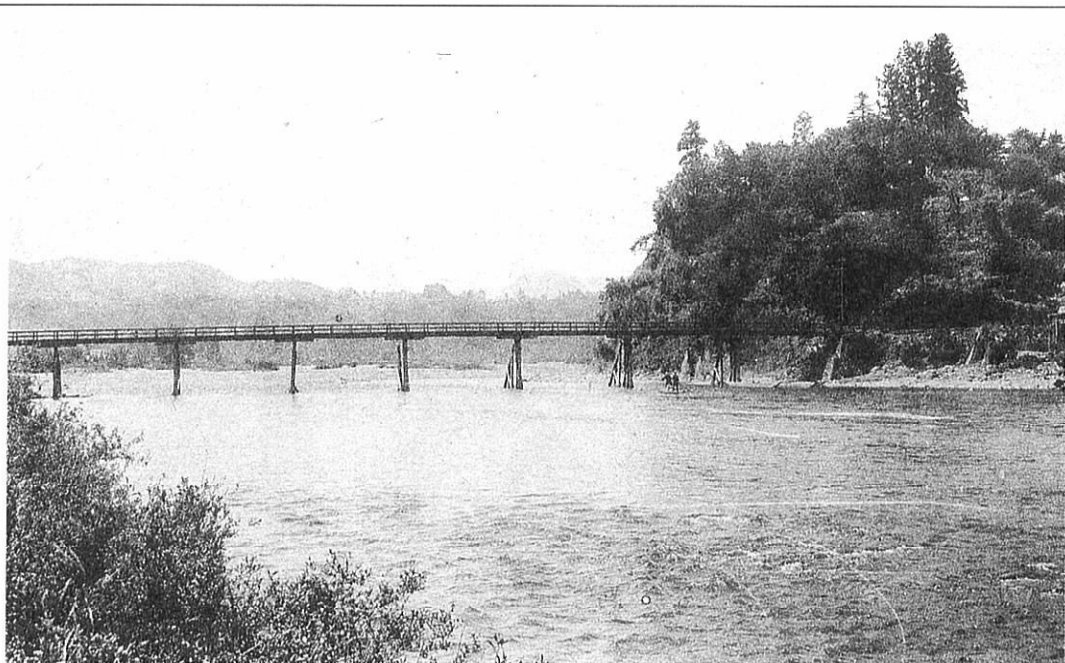
力を合わせて、  
ガンパロー!!

## 役場車庫解体



お世話になりました。

# 阿仁川は第二の母



前田八幡橋

この八幡橋の下流の部落に生をうけ、父が無類の川ずきだったため、春から秋までは言うまでもなく、冬さえも「ジャガキ」魚がおもしろくて、両手を真赤にしながら父について歩いた。「セグロ」から始まって鱒・鮎・カジカとりや夜釣りも楽しいものだった。言わば川で育ってきた想いが深い。勤めを持った三十余年は川との関わりも少なかったが、阿仁川を離れられずに、八幡橋の直下に居を構えさせてもらっている。

木橋時代の八幡橋は、僕の記憶でも三回は流失しているはずで、渡し舟や大きくゆれて怖かった仮橋で、上級生につかまって登校した。よちよちで森っこの市日にかよった幼少時から、現位置の永久橋になるまで、かよい馴れた木橋の絵は、青年期までの記憶を、とめどなく蘇らせてくれる。

川や橋が成長を支えてくれたと、愛着は強いだけにきれいでありたいと願い、町にも運動を提言し、ごみ拾いを続けている。

森吉町下前田 三浦 富雄

# 中国の法定祝日について

許 桂芹

中国について興味を持っておられる方に、中国法定の祝日についてご紹介いたします。

【元旦】（一月一日）新しい年の訪れを心からお祝いする日です。元旦の日だけ休みます。

【春節】農曆の「元旦」とも言えます。今世紀の初頭、中国は新曆を採用。そのため農曆の「元旦」は、「春節」と呼ばれるようになりました。三日間休みます。

【国際労働婦人デー】（三月八日）全世界の婦人が団結し、開放を勝ち取るための記念日です。

【メーデー】（五月一日）中国では、各都市で祝賀の催しが繰り広げられ、一日休みます。

【青年節】（五月四日）一九一九年五月四日、ロシアの七月革命の影響を受けた北京の愛国的な学生たちが、大規模なデモ等を行い、それが全国的に広がったものです。

【児童節】（六月一日）この日、中国の児童たちは交歓会など記念活動を行います。

【建軍節】（八月一日）一九二七年八月一日に誕生した中国人民軍隊の記念日です。



軍隊はもちろん、地方の人々もいろいろな記念活動に参加します。【国慶節】（十月一日）一九四九年十月一日、「人類総数の四分の一を占める中国人が、この時から立ち上がった」と毛沢東が宣言した記念の日です。二日間休みます。以上ご紹介したほかに、中国には民間の（伝統的な）祭日がいくつかあります。しかし、民間の祭日（節句）と言ってもその日が休みということではありません。中国の休日には、日本やアメリカに比べ、とても少ないということ、ようやく昨年の五月一日から全国週休二日制が法定になりました。仕事も勉強も、時間ではなく稼働率が重要ですから、休日が多いほうがよいと思います。

## もっと知りたい やさしい医学

公立米内沢総合病院

産婦人科科長

高橋 秀身 先生

### 「更年期障害」「空の巣症候群」

中年のご婦人方にとって「更年期障害」という言葉は、わが事として一度は思い浮かべる有名な病名と言ってよいでしょう。50歳前後の月経が閉止（閉経）するお年頃になりますと、身体的な、ときとして精神的な不具合に悩まされる方が少なくありません。おもに「エストロゲン」という卵巣のホルモンが50歳前後になって不足してくる」ことから起こってくる急性症状が「更年期障害」ですが、その症状はとも多彩です。ホルモンの分泌が減少すると、ホルモンの中枢（脳）と自律神経の中枢が近いので、のぼせ、発汗、動悸などの自律神経失調症状が出てきます。これを自律神経失調性更年期障害（①）といいます。また、ホルモン分泌の減少というきっかけに加えて、子供が親離れしたとか近親者のご不幸に接するなどの心因性、精神的因子が重なることによつて、不眠、頭痛、頭重感、イライラなどの症状が出てきます。これを心因性更年期障害（②）と呼びます。実際は、これらの症状が複雑に絡み合い、影響しあつて、多彩な症状を示すことが多いもの

です。なんら対策を施さないままです。お年寄りの方には「心身症」の相を呈し（更年期性心身症）、精神的治療が必要になる場合があります。①の身体的な症状は、端的に言いましてホルモン剤やその他の薬を用いることでかなり緩和されることが期待できます。しかし②の方は、生活環境や気持ちの持ち方によつてかなり左右される場合があります。

この年代の女性は、それまで手がかかってきた子供が就職したり結婚したりで（おめでたい一方）一気に手持ちぶさたになり、とても寂しくて辛い気持ちに襲われま

すし、社会的責任をいよいよ全うしているご主人のもと、安定して退屈な生活の中でついつい自分の世界に閉じこもりがちになっていくわけですね。懸命に守ってきた「家庭」すなわち「巣」が空っぽになつて目的を失い、精神的倦怠感や虚脱感が本来の更年期症状を助

長させている場合が確かにあるといえます。これを指して「空の巣症候群」とは、良く言ったものですね。その予防策ですが、「気分転換をはかる」ことが一番です。

### 秋田新幹線列車の愛称募集

JR東日本では、平成9年春開業予定の秋田新幹線列車の愛称を広く募集します。

この車両は、スピード感あふれる先頭形状と車体裾部を絞り込んだ独特なスタイルで、コンセプトを「颯爽（さつそう）」とし、「風景と美しく調和しながら未来へ駆け抜ける」列車をイメージしています。

◆募集期限 6月19日（水） ※当日消印有効

#### ◆応募方法

官製ハガキに愛称（1枚につき1点、愛称に漢字が入る場合は必ずフリガナを付けてください）と、住所、氏名、年齢、性別、電話番号を明記してください。

#### ◆応募先

〒149-161 東京都京橋郵便局留 JR東日本「秋田新幹線 愛称募集」係

具体的には「趣味を持つこと」。実現性のある、なにか楽しい目的を見つけて一生懸命になっちゃってください。世間はカルチャークラブ真っ盛り。あなたも思い切って飛び込めば、同じ境遇のお友達がきっと待っていることでしょう。人生、これからの醍醐味なのです。

## 歯を大切にしましょう

歯みがきの習慣を

食べ物の中の糖質（特に砂糖）が歯垢をつくる原因になり、この歯垢中の菌によつて歯が溶かされて「むしば」が発生します。

特に乳歯は、むしばの進み方が早くアツという間に進んでしまいます。

☆「甘い物好き」にしない育児心がけ、口の中を清潔に保つ習慣をつけましょう。

6月4日は 予防デー むしば



- ① 食べたらいみがく！
- ② 寝るまえ必ず、できれば食事やおやつのおとに！
- ③ 幼児期は、必ずお母さんが仕上げみがきをしてあげましょう。

### お母さんへのメッセージ

#### 予防接種を受ける前に

◆予防接種を受ける前、こんなことに気をつけましょう  
体調の良いときに受けるのが原則です。保護者の方は、日頃からお子さんの体質や体調といった健康状態によく気を配ってください。

また、安全に予防接種を受けられるよう、予防接種や病気についてきちんと理解しておく必要があります。疑問や不安があれば、かかりつけの医師や、役場予防接種担当係にとら相談し、納得得てから予防接種を受けましょう。



# TOPIC トピック

## 教育委員会からのお知らせ

### 五月の風をきって 二十三チームが力走

五月五日、森吉町陸上競技協会主催の森吉町制四十周年記念・第三十四回森吉町駅伝大会兼第二回秋田県中学校選抜駅伝競走大会が、一般の部七チーム、中学男子の部五チームの合わせて二十三チームが出場し開催されました。大会は、北都銀行米内沢支店を発着点とし、米内沢・浦田・根小屋を周回するコース（二周）、六区間二十二・八キロで行われ、沿道に繰り出したたくさんの町民や父兄、関係者から力走する選手たちに盛んな声援が送られていました。見事この大会を制したのは、中学男子の部が鷹巣南（六年ぶり六回目）、同女子の部が十和田（初優勝）、一般の部がランナー（九年連続九回目）で、いずれも大会新記録で優勝を飾りました。成績は次のとおりです。

①鷹巣南中 （1時間19分05秒）	②合川中 （1時間19分59秒）	③鷹巣南中 （1時間33分35秒）
②合川中A （1時間20分23秒）	④比内中 （1時間41分35秒）	④比内中 （1時間41分35秒）
③十和田中 （1時間20分52秒）	⑤森吉中 （1時間45分07秒）	⑤森吉中 （1時間45分07秒）
④比内中A （1時間21分04秒）	⑥どしら会 （1時間46分47秒）	⑥どしら会 （1時間46分47秒）
⑤由利中 （1時間21分05秒）	⑦Teacher's （1時間48分36秒）	⑦Teacher's （1時間48分36秒）
⑥御野場中 （1時間22分20秒）	⑦十和田中 （1時間30分23秒）	⑦十和田中 （1時間30分23秒）
⑦森吉中 （1時間21分05秒）	⑧ランナー （1時間22分44秒）	⑧ランナー （1時間22分44秒）
⑧十和田中 （1時間20分23秒）	⑨スマイルラン （1時間27分46秒）	⑨スマイルラン （1時間27分46秒）
⑨由利中 （1時間21分04秒）	⑩支郷 （1時間30分06秒）	⑩支郷 （1時間30分06秒）
⑩御野場中 （1時間21分05秒）	⑪米内沢勇馬会 （1時間35分36秒）	⑪米内沢勇馬会 （1時間35分36秒）
⑪森吉中 （1時間22分20秒）	⑫本城 （1時間35分41秒）	⑫本城 （1時間35分41秒）
⑫十和田中 （1時間20分23秒）	⑬Teacher's （1時間48分36秒）	⑬Teacher's （1時間48分36秒）



## 第9回 健康もりよしマラソン

【日時】・・・平成8年6月9日（日） 開会式9:00  
 【場所】・・・農村広場（米内沢）  
 【スタート】・・・マラソン 5km、10km 9:40  
 3km 10:20  
 2km女子 10:40  
 2km男子 10:50  
 ペアマラソン 2km 10:20  
 【コース】・・・農村広場⇒松山町⇒大町⇒大杉⇒本城線



「ランナーへのあたたかい応援をお願いします」

## 平成8年度 町民体育館の利用について

米内沢小学校体育館が、5月より解体され、新体育館完成予定の来年3月まで、町民体育館が授業等で使用されることになりました。  
 町民の皆さまには、ご迷惑をかけることと思いますが、ご協力をお願いいたします。  
 ○米内沢小学校使用期間 平成8年5月～平成9年3月  
 ○使用時間 月曜日から金曜日までは9:30～19:00  
 第1、3、5土曜日は 12:00～17:00  
 ※その他くわしい内容は、教育委員会 ☎72-3111  
 米内沢小学校 ☎72-3029まで

町税納期一覧表	
納期	税目
4月末日	国民健康保険税1期 軽自動車税
5月末日	固定資産税1期
6月末日	町県民税1期
7月末日	国民健康保険税2期
8月末日	固定資産税2期 町県民税2期
9月末日	国民健康保険税3期
10月末日	町県民税3期
11月末日	国民健康保険税4期
12月25日	固定資産税3期
1月末日	町県民税4期 国民健康保険税5期
2月末日	固定資産税4期

## 町税は口座振替で

町への納付金は、便利で、忘れない、  
口座振替を利用しましょう

### 手続きは簡単です

口座振替依頼書（取り扱い金融機関の窓口、役場窓口にあります）に口座名義人の住所、氏名、口座番号を記入し、次に口座振替を希望する人の項目と全期全納か期別ごとかを記入して、金融機関の届出印を依頼書に押印して提出してください。

- ② 住宅料
- ③ 保育料
- ④ 町県民税（普通徴収）
- ⑤ 固定資産税
- ⑥ 軽自動車税
- ⑦ 国民健康保険税

### お取り扱いの金融機関

- ◇北都銀行米内沢支店
- ◇秋田県信用組合森吉支店
- ◇J A 森吉町（農協）本所・支所
- ◇米内沢郵便局
- ◇浦田郵便局
- ◇前田郵便局
- ◇米内沢駅前簡易郵便局
- ◇五味堀簡易郵便局

- ① 水道料
- 口座振替できる納付金は



お問い合わせ・ご相談は  
森吉町役場 財政課  
☎72-3111（内線63）

## おいしいごはん！

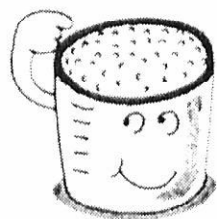
森吉町米消費  
拡大推進協議会

最近では、マイコン型自動炊飯器などが発達し、おいしいごはんが炊ける時代になりましたが、上手に洗米することや正しい水加減、蒸らしなど、おいしいごはんを炊くためのポイントは、しっかり身につけたいものです。

### ごはんのおいしい炊き方

#### ① お米をキッチンと計る。

お米は、炊飯器に付属の計量カップ（180ml）ですりきりで計ります。この同じカップで水加減もします。キッチンとお米を計ることが、おいしいごはんを炊くための第1のポイントです。



#### ② 手早くリズムカルにお米を洗う。



お米は手早く洗うことがポイントです。最初はたっぷりの水で数回軽く混ぜるようにして手早く洗い、すぐ水を捨てます。

あとは2～3回水を替えて洗います。最後は水気をキッチンときりましょう。洗米は、お米の表面についているヌカを洗い落とすことが目的です。ゆっくり洗っていると、せつかくのごはんがヌカ臭くなってしまいます。

次号をお楽しみに…



## あの手この手で忍び寄る悪質商法

最近特に被害が目立つ悪質商法の手口について、その傾向と対策をご紹介します

### 《催眠(SF)商法》

まず、路上で主婦やお年寄りを狙ってスピードくじを配り、「景品が当たった」などと言葉巧みに販売会場に連れ込む。次に、元気よく手を挙げた人に安価な日用雑貨品などを次々と無料で配り、会場全体を「手を挙げなければ損だ」という催眠状態にしたうえ、突然高額な羽毛布団などをもち出し、拒否する人には「契約するまで帰さんぞ」「さっき手を挙げたじゃないか」などと大声でどなって無理やり購入させていた。

### 《対策》

催眠商法とは、広告、宣伝などにより客を販売会場に集め、当初は日用品などをただ同然の値段で販売したり、無料で配布し、「物を買わなければ損だ」という心理状態に陥らせ、それに乗じて高価な商品を販売する商法です。最初にこのような商法を行った業者が使用した名称の「新製品普及会」の頭文字をとり、SF商法とも呼ばれています。こういった広告や宣伝があっても、会場に行かないことです。催眠商法については、訪問販売法が適用されるケースがほとんどなので、クーリング・オフ制度を活用することができます。



## 現場はそのまま まず届出を!

不幸にして犯罪の被害にあったとき、皆さんからの届け出がないと警察では捜査活動を始めることができません。

「恥ずかしい・・・」などの理由で届け出をしないでいると、逆に犯人をかばい助けることになってしまうばかりか、第二、第三の犯行を助長させることになります。

○犯罪が発生した場合、届け出が早ければ早いほど、現場には犯人に結びつく指紋や足跡がこわれずに残っており、犯人を捕まえる手がかりとなります。

犯人を捕まえ、被害品を回復するためにも、現場には手を触れず、そのままにしてくださいようお願いします。

森吉警察署



## 犬を飼うとき気をつけて

- 過保護や甘やかしは、犬の性格を歪めることがあります。
- どんなにおとなしい犬でも、他人にとっては迷惑なこともあります。たとえ短い時間でも絶対に放さないようにしましょう。
- 望まない出産を避けたり、オス犬の闘争本能を低下させ飼育しやすくするための不妊・去勢手術もあります。
- 清潔な環境で飼育しないと、犬に精神的苦痛やストレスを与えることがあります。
- 飼い犬を常に清潔にし、寄生中症、トキソプラズマ病などの人畜共通感染症に注意しましょう。



櫻井家のチロ(米内沢駅前)

## 年金だより

No.422

### 保険料の免除申請を受け付けています

#### ◆申請免除

長い人生の間には経済的な理由などから、どうしても保険料を納められないときがあります。だからといって保険料を未納のままにしておきますと、将来年金を受けられなくなる場合があります。保険料の納付が困難な場合には免除制度がありますので、年金係までご相談ください。

①所得の少ない人や病気やケガなどで経済的に困難な人  
②保険料の納付が困難な特別な理由のある人

世帯全員の所得や資産の状況により、保険料の負担能力を判断して免除が決まりますので、年金係までご相談ください。

#### ◆法定免除

①生活保護法による生活扶助を受けている人  
②障害基礎年金または被用者年金(厚生年金や共済年金など)の障害年金(一級、二級)の受給者

特に、厚生年金や共済年金などから障害年金を受給された場合は役場にて把握できませんので、年金証書を持参し、必ず届け出てください。



#### ◆学生の保険料免除

学生の場合には特別の免除基準が定められています。同居か別居か、国公立か私立の学生かなどによって、保険料が免除になる親の所得額の基準額が定められています。



#### 学生免除の基準額

	親と同居	親と別居
国公立	133万円	173万円
私立	191万円	231万円

★親元世帯の総所得から地方税法上の控除を除いた額が基準を下回る場合に、免除されます。

#### 免除の手続きに必要なもの

免除の手続きは住所地のある役所で行います。

\*年金手帳

\*印鑑

\*学生免除の場合在学証明書を持参してください。  
ただし、今年になって当年に転入された方は、前年の所得額がわかるものが必要です。

森吉町  
世代と世代の助け合い  
国民年金

## 国保だより

### 健診を健康づくりに役立てよう

#### 健診で健康度をチェックしよう

老人保健法では、健康手帳の発行や健康教室などの保健サービスの他、成人病の早期発見、早期治療のための健康診査が行われています。積極的に利用して、あなたの健康状態をチェックしておきましょう。また、これをきっかけに生活習慣を見直し、健康づくりを始めてみませんか。

#### 健診の主な検査項目

##### 基本健康診査

- 問診 ●今までにかかった病気。●自覚症状。●飲酒や喫煙などの生活習慣。●家族の病歴など。
- 理学的検査 ●聴診・打診・触診など。
- 尿検査 たんぱく糖、潜血(血液が混じる)の有無を調べる。
- 身体計測 身長体重を測り、肥満傾向、やせすぎなどを調べる。
- 血液検査 総コレステロール、GOT、GPT、赤血球数、ヘマトクリット、ヘモグロビン、血糖などを調べる。

### 健診後の健康アップの秘訣

- 眼底検査・心電図・血圧測定)で
- 正常値をつかみましょう。
- 毎年受けて、検査値の変化をみましょう。
- これからの健康生活の資料としましょう。





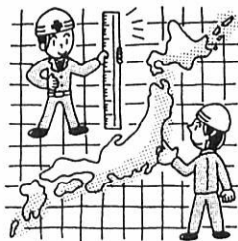
## 衆議院議員の選挙制度が中選挙区制から小選挙区比例代表並立制に変わりました。

- 小選挙区選挙と比例代表選挙の二つの選挙によって議員を選びます。
- 小選挙区選挙は、選挙区から1人の議員を選びます。(秋田県は3つの選挙区となり、森吉町は第2区となります)  
※第2区 能代市・大館市・鹿角市・鹿角郡・北秋田郡・山本郡
- 比例代表選挙は、全国11の選挙区(ブロック)ごとに行われ、各政党の得票数に応じて議員を選びます。

衆議院議員の定数は、511人から500人になり、300人は小選挙区で、200人は比例代表選挙で選ばれます。

私たち ④6  
明るい選挙を推進します

金のかからない政治の実現と選挙の公正の確保のために



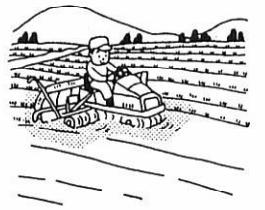
測量の日 (6月3日)



## INFORMATION

# お知らせ

6月号



## 森吉町住宅地図 無料進呈

このほど、株式会社ゼンリン東北支社から森吉町の住宅地図が二千冊寄贈されました。  
この住宅地図には、森吉町と阿仁町の各集落や住宅の配置が詳しく記載されています。  
この住宅地図を町民の希望者の方に無料進呈します。次の各施設に配置しておりますので、ご自由にお持ちください。  
・役場  
・コミュニティセンター  
・JA森吉(米内沢)  
・米内沢郵便局  
・図書館  
・アグリハウス  
・JA森吉(本城)  
・浦田郵便局  
・支所  
・前田基幹センター  
・前田郵便局  
・JA森吉(前田)  
・五味堀簡易郵便局  
・森吉簡易郵便局(巻測)

## 自動車税は7月1日まで

県では、平成8年度自動車税の納税通知書を、平成8年4月1日現在自動車をお持ちの皆様にお送りしています。  
納期限は7月1日です。お忘れなく最寄りの金融機関で納付して下さい。  
なお、住所の異動等により通知書が届いていない方は、お手数ですが、北秋田県税事務所(☎0186-49-2211)まで至急ご連絡下さい。

## 児童手当

子どもはいつも主人公 応援します  
児童手当を受けている方、六月は現況届の月です。  
児童手当は、国、都道府県、市町村と事業主が費用を持ち合い、次代を担う子どもたちが、健全に育ってくれるようにと、子どもを養育している人に支給されているものです。  
この手当は、平成六年一月二日以降に生まれた三歳未満のお子さんを養育している方で、収入が一定の額未満の場合に支給されています。  
六月には、手当を受けている方すべてから現況届を提出していただくことになっています。もし、この届け出がないと、手当を受けられる資格があっても支払いを受けられなくなる場合があります。忘れずに役場住民福祉課へ届け出を済ませるようにしましょう。

## ●スケジュール・メモ●

	期日	場所	時間
母子手帳交付日	24日(月)	役場 環境保健課	9時30分～12時
乳児健診	26日(水)	構造改善センター	12時30分～
1歳6か月児健診	12日(水)	構造改善センター	12時30分～
予防接種	日本脳炎	公立米内沢病院 前田診療所	1時30分～
	三種混合	構造改善センター	1時30分～
交通事故相談日	27日(木)	構造改善センター	9時30分～3時30分

## 善意

ありがとうございます  
ございます

社会福祉協議会に善意が届けられました。ご厚意に感謝申し上げます。

○香典返しにかえて

- 3万円 大袋 工藤キヨエ様
  - 2万円 大町 杉田 広治様
  - 2万円 桐木岱 九嶋 義春様
  - 5万円 前田駅前 織山 長正様
  - 2万円 前田駅前 春日 照夫様
  - 5万円 米内沢駅前 森澤 イツ様
  - 3万円 小又 森川岩五郎様
  - 5万円 新屋布 田中 一美様
- (5月13日まで受付分)

## 水道課からの お知らせ

水道の新規使用、再使用及び、休廃栓の場合は、必ず役場水道課までご連絡ください。  
☎72-3111

## お詫びと訂正

広報もりよし5月号「農地銀行だより」の農地流動化専門員の田中一三さん(白坂)は、田崎一三さん(白坂)の間違いでした。訂正してお詫びいたします。

# 戸籍の窓口

(敬称略)

4月16日～5月15日受付分

## お誕生おめでとう

七戸 豊美 (歌子・二女) 七 曲  
 吉田 風沙 (茂彦・長女) 惣 内  
 土佐瑠里加 (勳嗣・長女) 堺 田

## ご結婚おめでとう

坂井 繁樹 桐木 岱  
 石田 美紀子 小坂 町  
 平川 孝悦 鷹巢 町  
 武石 美幸 根小 屋  
 九嶋 勉 向本 城  
 嶋田 亮子 青森 市  
 山田 義人 川向  
 藤嶋 由喜子 合川 町  
 武石 智宏 根小 屋  
 山内 悦子 鷹巢 町

## お く や み

森澤 司郎(84) イツ夫 米内沢駅前  
 九嶋喜久治(76) リツ夫 向本城  
 黒沢 千代(77) 敏信母 大町  
 細田 辰雄(56) 本人 中新田  
 杉田 廣三(74) 廣治父 新町  
 川口 アイ(81) 浩志母 裏町  
 吉田 岩吉(89) 岩雄父 長野岱  
 加賀 サト(73) 金一郎母 桂瀬  
 織山 正幸(49) 長正父 前田駅前  
 森川 フヨ(81) 岩五郎姉 前田駅前  
 田中三治郎(87) 一美父 新屋布  
 藤島 清一(68) 清父 細越

### 町の人口

平成8年4月末現在  
 住民登録人口

男 4,056人 (+16)  
 女 4,462人 (+8)  
 計 8,518人 (+24)  
 世帯数 2,662世帯 (+12)

# Calendar

カレンダー

6

1996

June

平成7年6月・水無月(みなづき)

1	(土) 先勝	水道週間(～7日) 太湖湖水開き	気象記念日 電波の日
2	(日) 友引		
3	(月) 先負	測量の日	
4	(火) 仏滅	歯の衛生週間(～10日)	
5	(水) 大安	環境週間(～11日)	
6	(木) 赤口	心配ごと相談日(米内沢)	
7	(金) 先勝	入浴サービス(森泉荘)	
8	(土) 友引	高校総体登山競技(～11日)	
9	(日) 先負	第9回健康もりよしマラソン大会	
10	(月) 仏滅		
11	(火) 大安		
12	(水) 赤口	一人暮らし老人会 一歳半・三歳児健診(構造改善センター/12:30～)	
13	(木) 先勝	一般入浴サービス(米内沢老人センター) リハビリ学級	
14	(金) 友引		
15	(土) 先負		
16	(日) 大安	父の日	
17	(月) 赤口		
18	(火) 先勝		
19	(水) 友引		
20	(木) 先負	心配ごと相談日(前田)	
21	(金) 仏滅	入浴サービス(森泉荘)	
22	(土) 大安		
23	(日) 赤口		
24	(月) 先勝	母子健康手帳交付(役場 環境保健課/9:30～)	
25	(火) 友引	予防接種 日本脳炎(公立米内沢病院・前田診療所/13:30～)	
26	(水) 先負	一人暮らし老人会(すずらん会) 乳児健診(構造改善センター/12:30～)	
27	(木) 仏滅	交通事故相談日(構造改善センター/9:30～) 一般入浴サービス(米内沢老人センター) リハビリ学級	
28	(金) 大安	予防接種 三種混合(構造改善センター/13:30～)	
29	(土) 赤口		
30	(日) 先勝		

→過去30年間の東北地方日本海側の天気

☂	☁
☀	☁
☀	☀
☀	☂
☂	☁
☀	☀
☁	☀
☀	☀
☁	☀

☁	☀
☀	☀
☁	☀
☁	☂
☀	☂
☀	☁
☀	☀
☂	☀
☂	☂
☂	☁

☂	☀
☀	☀
☀	☀
☁	☀
☂	☀
☂	☀
☂	☀
☁	☀
☂	☀

←昨年の森吉町の天気