



広報

# もりよし

1998 7/1 No.488



もうすぐ会えるね！

高原のカブトムシたち…

第12回  
日本ジャンボリー  
開催まで

あと 33 日

——— トロル  
森吉山高原妖精の森

# 第12回日本ジャンボリー開催目前！

メインテーマ 『夢と感動』 サブテーマ 「森吉の自然を楽しもう」

森吉町長 松橋 久太郎

## 第12回日本ジャンボリーまであと1カ月

8月3日から奥森吉山麓高原で開催される第12回NJまであと1カ月となりました。

交通機関をはじめ数多くの課題を克服してNJが成功裡に終わることができるようBS日本連盟や秋田県・近隣市町村、そして地元支援実行委員会関係者の皆様のなご指導とご支援をお願い申し上げます。

大会期間中の交通面や緊急時対策については、3月と5月にBS日本連盟、森吉警察署、秋田県との合同会議を開き、現地調査を踏まえて安全対策を真剣に検討して参りました。

BS日本連盟では、5月2日構造改善センターに「第12回NJ森吉事務所」を開設し、大会に向けて本格的なスタートを切っております。

5月の大型連休後は、NJに参加する全国各県連や専門部会の現地調査が連日のように行われ、大会が近づきつつあることを肌で感じております。

6月1日から待望の「森吉山荘」が装いも新たにオープンし、更に「奥森吉青少年野外活動センター」もスタートしました。

## 青少年野外活動基地整備事業

県が奥森吉山麓高原に一大アウトドアゾーン化を目指して実施しているこの事業は、第12回日本ジャンボリー開催に合わせて概ね整備を終了しました。

500haにわたる旧ノロ川牧場の管理棟のあった西側に中核となる青少年野外活動センターが偉容を現し、総合駐車場、身障者に配慮したバリアフリー（無障壁のブナ原生林下の散策道、中央広場、多目的広場（アリーナ会場）、会場全般を一望できる大印展望広場、牧草地の再整による蒔き替え、電気・水道・通信施設が完備した外60区画のテナトサイトとサニタリー三棟を具備したオートキャンプ場（親子キャンプ場）、ノロ川園地管理棟を模様替えしたクマガラ保護センターも完成しました。

更にノロ川遊歩道3.3km、黒石登山道4.5kmに木道や階段が敷設されたほか、第2期工事としてサイクリングターミナルやレストハウスなどを整備することになっております。

このように奥森吉山麓高原はアウトドアのメッカになる基盤が確立されたので、これを活かすよう努力したいと思っております。

## アクセス道路と花ロード

アクセス道路となる森吉山ダム工事用運搬道路（ジャンボリー道路）で細越から深渡まで、県道比内森吉線のうち深渡から比内町大葛までが立派に整備されました。特に女木内からノロ川林道入口までは、ある新聞がハイウェイだと書いた程、見違えるような道路になりました。

また、285号線の南沢バイパス（小田瀬大橋）も完成し、福館阿仁前田線も今月28日に開通式を行い供用開始されることになりました。案内誘導板の設置も間もなく完了の予定であります。

このように道路網が一挙に整備されたことは、国や県の格別なご配慮の賜でありまして心から感謝申し上げます。

町内沿線道路約10kmの「花ロードづくり」も各自治会の積極的なご協力により、6月14日に完了することができました。今後天気が続いた際は是非、朝夕の洒水を行っていただきますようお願い致します。

皆さんには大変ご難儀をかけますが、町民みんなの真心で、この世紀の大イベントを成功させましょう！

## 森吉山ダムに20億円の補正

今般の国の補正予算で森吉山ダムにも20億円計上されました。当初予算は19億円でしたので、合わせて39億円になります。当初予算よりも補正が多いということは異例なことであり、町議会や商工会、JA、婦人会等と積極的な陳情を繰り返したことの成果だと思っております。建設省の皆様、本当に有り難うございました。

予算が追加されましたので、転流工一期工事の仮排水トンネルや根森田地区の付替県道の工事も大きく進展すると思っております。一昨年来、公共事業の見直しを求める世論や新聞論調に押され、ダム事業も中止や凍結が相次ぐ厳しい情勢にもかかわらず、森吉山ダムの本体準備工事の起工式を行って下さった東北地方建設局の青山局長が、今回の移動で国のダムや河川砂防の総元締である建設省河川局長に栄転されました。

私は20億円の補正予算の御礼と栄転祝に仙台まで参りました。その際、青山局長は私に「森吉山ダムと森吉町は私の頭から離れることはない」と私の手を強く握ってくれました。今後大いに期待できると思っております。

皆さんには大変ご難儀をかけますが、町民みんなの真心で、この世紀の大イベントを成功させましょう！

【ジャンボリー現在進行形 ⑳】

## わたしたちが参加します！ 秋田51団



- ◆隊長 間 杉 政 明 ◆副長 竹 田 昭 仁
- ◆団員 長谷川 一 広 ◆副長 松 田 淳 子
- ◆団員
- ・石川 正志 (森中2)
- ・橋本 潤 (森中2)
- ・間杉 彩 (森中2)
- ・春日 裕子 (森中1)
- ・岸野 高広 (前小6)
- ・志伯 拓也 (米小6)
- ・石崎 優衣 (米小6)
- ・佐藤規理子 (米小6)
- ・土佐 千秋 (米小6)
- ・佐藤 一彦 (森中2)
- ・武石 暁律 (森中2)
- ・木村 広典 (森中1)
- ・松田 典子 (森中1)
- ・九嶋 竜一 (米小6)
- ・安藤由美子 (米小6)
- ・九島奈々恵 (米小6)
- ・武田有紀子 (米小6)
- ・松橋 孝子 (米小6)

## おすすめします！ 早めの購入

第12回日本ジャンボリー開催の際、入場見学に必要な『一般会員章』の購入について、開催期間中の購入時（会場ゲート）は混雑が予想されます。

そこで、円滑な入場手続きを進めるため、事前購入をおすすめします。▶一般会員章（¥200円）は、浜辺の歌音楽館で販売しています。ジャンボリーの記念品としてもいかがでしょうか？

## 会場へのアクセスは？

広報6月号でもお知らせしたとおり、会場へはシャトルバスが、会場内では循環バスが運行されます。（有料）このバス運行の時刻、また駐車場、その他の詳しい内容については、「ジャンボリー特集号」（7月中旬予定）でお知らせします。

## 《お 願 い》

◆開催期間、また前後数日にわたり、会場への物資、スカウト及び関係者の運搬等のため、大小車輛の往来が多くなります。また、大会やお盆休みを控えて、家庭のし尿処理（汲み取り）の混雑が予想されます。早めの対応をお願いいたします。

## 町長日誌 6月

- 1日㊦・太平洋湖水開き  
・青少年野外活動センター 開所式
- 2日㊦・ノロ川牧場入牧式
- 2日㊦・フィンランド協会総会  
・厚生連病院長来庁  
・建築士会北秋支部総会
- 3日㊦・前田財産区管理会  
・米高振興会総会  
・国保運営協議会
- 4日㊦・全国農業コンクール現地調査
- 5日㊦・交流センター運営委員会  
・入札  
・空港鷹阿連絡協議会
- 6日㊦・NHKスポーツデー（～7日）  
・(株)コクド青森地区総合支配人來庁  
・森吉町身体障害者協会総会  
・郵便局長と語る会
- 9日㊦・ひまわりの家ふれあいの集い  
・議会運営委員会
- 10日㊦・宮内庁來庁
- 11日㊦・県町村会建設商工委員会  
・鷹阿電信電話ユーザ協会総会
- 14日㊦・あきた北空港開港記念 イベント
- 15日㊦・国道103号期成同盟会監査  
・大館市土地開発課來庁  
・県農業集落排水連絡協議会
- 16日㊦・県自然公園連絡協議会総会  
・六月定例町議会  
・森中教育振興会
- 17日㊦・町村会臨時総会  
・六月定例町議会
- 18日㊦・六月定例町議会  
・有機センター取締役会
- 19日㊦・国道285号線南沢バイパス 開通式  
・町議会最終日  
・国道105号線鷹巣大曲高規格道路採択要望
- 20日㊦・郡市中学校バスケットボール大会（～21日）  
・上杉自治大臣來県
- 23日㊦・入札  
・納税組合長会議  
・県圃場整備政策研究会総会
- 24日㊦・内陸線株主総会  
・空港アクセス道路開通式  
・NTTドコモ來庁  
・北空港ターミナルビルKK株主総会
- 25日㊦・県教育長來庁
- 27日㊦・音楽館弦楽器の夕べ
- 28日㊦・森吉山を美しくする会 クリーンアップ  
・健康マラソン大会

# 第十八回参議院議員通常選挙

## 秋田県選出議員選挙 比例代表選出議員選挙

### 六月二十五日 公示

投票日は

## 七月十二日(日)

です

任期満了による第十八回参議院議員通常選挙は、六月二十五日公示、七月十二日(日)投票日で行われます。

民主政治の健全な発展は、選挙が明るくきれいにおこなわれ、すべての有権者が自由な意思のもとに、こぞって投票に参加することによって実現するものであります。有権者の皆さんは、選挙を他人ごとと思わないで自分の生活、将来に密接に結びついていることを考えて、棄権しないで「きれいな一票」を投票してください。特に青年層の投票率が低いので、積極的な投票参加をお願いします。

「証明書」を提示し、早めに請求してください。請求できるのは投票の四日前までですからご注意ください。

なお、該当されると思われる方(身体障害者手帳等の交付を受けている人で一、二級に該当する人)で「郵便投票証明書」の交付を受けていないかたは、町選挙管理委員会に申し出てください。

### 投票日当日の 投票時間

午前七時から午後八時までです。

### 投票の方法

参議院選挙は、秋田県選出議員選挙と比例代表選出議員選挙の二つの選挙を同時に行います。投票用紙は、うす黄色の紙に黒刷りが秋田県選出議員選挙、白色の紙に赤刷りが比例代表選出議員選挙です。

投票は、秋田県選出議員選挙は投票用紙に立候補者の氏名を記入します。比例代表選出議員選挙は投票用紙に政党等の名称を記入する投票です。



## 大切な、あなたの一票

### 不在者投票

投票は、投票日に決められた投票所へ行ってするのが原則ですが、あいにくの仕事や出張、旅行する場合とか、病気などで当日投票所に行けない見込みの人に不在者投票制度があります。

今回の選挙で不在者投票のできる期間については、  
◇六月二十五日から七月十一日までの午前八時三十分から午後八時までです。

### 町外で不在者投票 をする場合

出稼ぎなどで、他の市町村において不在者投票をする場合は、町選挙管理委員会に、宣誓書兼不在者投票用紙請求書に記載のうえ投票用紙を請求してください。

投票用紙の請求手続きは、公示日の2日前から請求できますので、早めに済ませてください。

### 役場や支所 で不在者投票をする場合

投票日当日に、旅行や仕事などの理由により投票できない見込みの人は、役場(改善センター)や支所で不在者投票ができます。この場合、簡単な理由等を記入した宣誓書を提出していただきます。(印鑑をご持参下さい。)

### 入院中の場合

不在者投票のできる病院、施設等に入院、入所中の人は、その病院、施設で不在者投票ができます。病院長等に申し出ると、本人に代わって投票用紙等の請求手続きをしてくれますので、病院、施設におたずねください。

### 郵便による不在者投票 (在宅投票)

体の不自由な人のために、郵便による不在者投票(自宅で投票用紙に書いて郵便で選管へ送る方法)があります。「郵便投票

### 声 明

第十八回参議院議員通常選挙が7月12日に執行されます。

選挙は、主権者たる国民が国政に参加する最も重要な手段であり、投票することが主権者たる国民の権利であるとともに、民主政治の健全な発展に不可欠のものです。

今回の選挙は、21世紀に向けて我が国・我が郷土の将来を政治に託す重要な選挙ですので、有権者一人一人がこの選挙の意義を十分に理解し、進んで選挙に参加することを期待するとともに、候補者や政党はもとより、有権者を含むすべての人が選挙のルールを守り、違反のない、明るくきれいな選挙が実現できるよう願っています。

今回の選挙から、午後8時まで投票できるようになり、また、不在者投票もこれまでより楽にできるなど、有権者の投票の利便の向上が図られています。

有権者の皆様には、棄権することなく、こぞって投票されるよう希望します。

選挙をきれいにする県民運動推進本部  
森吉町明るい選挙推進協議会  
森吉町選挙管理委員会

あなたの一票から、  
政治は始まります。



選挙についての  
お問い合わせは

森吉町選挙管理委員会  
(森吉町役場内)

☎ 72-5215

までご連絡ください。

# 開港にむけて 地域パワー全開!!

あきた北空港開港記念イベント  
(6月14日)



イベントスタート! テープカット



「空の旅は楽しいよ」  
▶アトムも応援!



▶スカイダイバーたちの見事な  
滑空に会場から大歓声!



▲堂々披露 阿仁前田駒踊り



▲空港ウルトラクイズ  
○、×どっち?



▲雨雲にベェー!  
べらぼう風も舞いあがる

7月18日のあきた北空港開港に先駆けて、空港開港イベントが6月14日、空港内を会場に行われました。滑走路やフロントに入れる最後の機会とあって、詰めかけた参加者は約2万7千人。雨空を吹き飛ばすパワーで、ゲームやアトラクションに参加していました。また、たくさんの方がボランティアとして運営に取り組み、イベントを支えました。

## お楽しみ抽選会当選番号

### ★東京往復無料航空券

440 3261 1041 6545 5454 7872  
9536 7842 7787 8576 10056 20090  
10123 10702 10185 10501 20184 10729  
10369 10492 3574 3188

### ★札幌往復無料航空券

3524  
★伊丹(大阪)往復無料券  
3331 4553

### ★東京往復割引空港券

3313 6236 3604 3315 5444 2688  
6405 211 5195 497 5661 5671  
5681 4301 1521 7862 8020 8596  
9708 8011 7093 9567 8607 9972  
7302 7312 7322 7332 8506 7878  
8811 693 3908 1607 4910 10382  
10653 10076 10391 10509 10352 10491  
25193 26001

### ★札幌往復割引空港券

4501 6226

### ★伊丹(大阪)往復割引空港券

2705 5703 4077 5222

当選された方は……  
鷹巣町役場空港推進課 ☎62-1111まで  
ご連絡ください。



幸運の当選番号は?  
松橋町長抽選



おじいちゃん、  
ボク当たったかも。えっ!?



# 森吉山ダム工事事務所

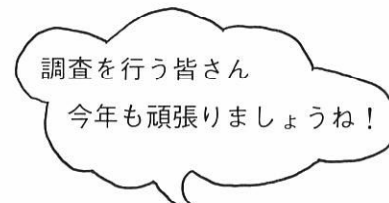
「森吉山の大自然とふれあうゆとりある空間の創造」

## 埋蔵文化財発掘調査のお知らせ

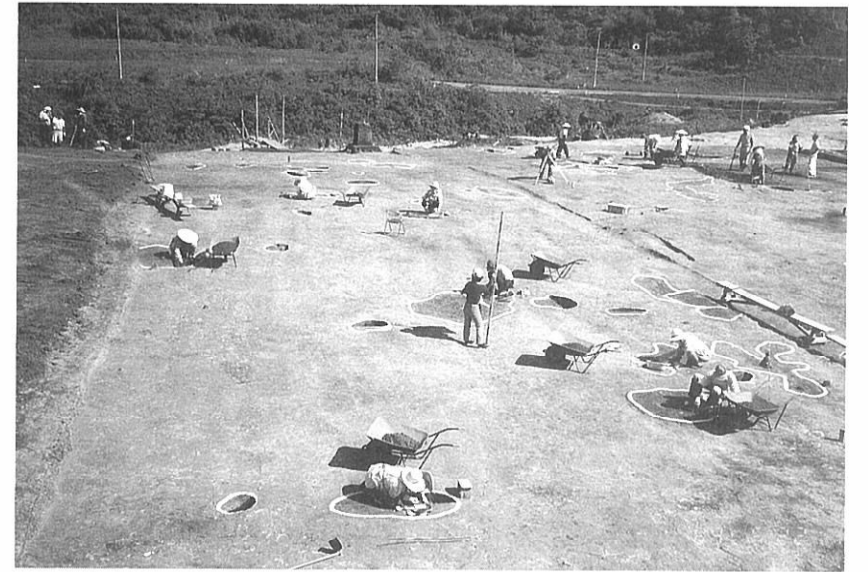
森吉山ダム建設予定地内には、これまでの分布調査により数多くの遺跡が確認されており、今年度も引き続き発掘調査を行っています。

今年度の調査箇所は桐内(ダムサイト)および姫ヶ岱(仮排水トンネル呑み口部)地区です。秋田県教育庁文化課および森吉町教育委員会に調査委託し、発掘調査を4月から11月まで行う予定です。

調査従事者は、大部分が森吉町内の方々に総勢約120名で連日奮闘を頂いております。ダムの工事と埋文調査は表裏一体の関係にあります。お互いに協力して頑張りましょう。



もっくん よっちゃん

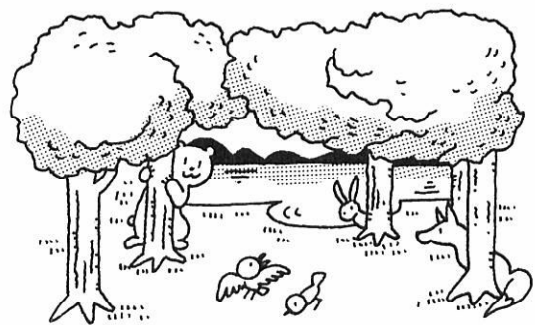


## 花ロードづくりへのご協力 ありがとうございます

今年も花ロードづくりへのご協力ありがとうございます。皆さんの真心によって植えられた、約3万5千の花たちが、町を訪れる多くの人の目を楽しませ、また、なごませることでしよう。

# ほっとらいふ

7月21～31日  
森と湖に親しむ旬間



7月18日、待に待った大館能代空港の開港です。首都圏との交通が弱いと言われていた私たちの地域。開港を機に積極的な交流を行い、公私ともに大きくはばきたいものです。

私たちの夢を運ぶ希望の翼「大館能代空港」。皆で大いに利用し、路線、便数の拡大を図りましょう。

乗って広げる希望の翼！

## 町民ひろば

### やったぞ浦田！念願の初優勝だ



第31回阿仁部小学校球技大会で、浦田小が選手、父兄、学校が一体となった白熱戦で開校以来念願の初優勝を飾りました。同大会ミニバスケットでは、米内沢小が貴緑の2連覇を果たしました。



### モウーごぎげん！

6月1日、ノロ川牧場の入牧式が行われました。

今回放牧された牛は町内から64頭。例年より青々と伸びた牧草が広がる牧場に、元気にとび出し、歩きまわったり草を食んだりしていました。牛たちは、10月中旬までここで過ごし、里へ帰ることになります。



### シーズン幕開け

#### 奥森吉、大平湖・小又峡

毎年多くの観光客が訪れる奥森吉、大平湖・小又峡のシーズン開幕を告げる「湖水開き」が6月1日、グリーンハウスで行われました。

今シーズンから大平湖にも、もう一漕の遊覧船が就航。運送人員もアップし、遊覧や小又峡散策の人々へのサービス向上を図ります。遊覧船は、秋の紅葉シーズン（10月31日）まで運行します。ぜひ、お出かけください。



### またまた岩偶が出現？！

浦田郵便局では、平成4年に白坂遺跡から出土し、全国的に話題を集めた「笑つ岩偶」をテーマとして様々な取り組みを行っています。

このほど、局舎内に新しいシンボルが登場し、6月5日、浦田保育園の園児たちの手で除幕が行われました。この岩偶のミニコメントは、素焼きで高さ85cm。郵政省地域事業の一環で陶芸家の奥田実里さんにより製作されました。訪れる人に、やさしく笑いかける岩偶は、局の新しい顔になることでしょうか。



## 国民宿舎『森吉山荘』ご紹介

—— 大自然の彩りにつつまれて ——



ひとまず休憩。ゆったりロビー。



奥森吉の緑に映える山小屋風の外観。



大好評！ 工夫を凝らした和洋室。



自然の恵みを美味しくどうぞ！ レストラン。



「私たちの笑顔と真心でおもてなしいたします」  
……スタッフ



旅の疲れをいやします。  
せせらぎを聞きながら……  
露天風呂

### 四季の彩りと

真心のおもてなしを

国民宿舎『森吉山荘』も、6月1日に新装オープンし、はや1カ月が過ぎました。

せせらぎを聞きながらお入りいただける露天風呂、和・洋それぞれに快適さの工夫を凝らした客室。自然の恵みを美味しく召し上がっていただけるレストランなど、お客様にご満足いただける充実した施設内容をお迎えます。

また、私共スタッフ一同も、ご利用されるすべてのお客様に笑顔と真心のサービスをご提供いたします。そして、日々向上の努力を怠らず、お客様との出会いやふれあいを大切にしながら、歩んでいきたいと思っております。

今後とも、奥森吉観光の拠点として、また、大自然の四季彩につつまれたリフレッシュ、保養の場として多くの皆様にご利用していただきますよう心よりご案内申し上げます。

国民宿舎『森吉山荘』

支配人 佐藤文昭

# 年金通信

6月から支払  
通知書は年1回に

社会保険庁が年金受給者に対して、支払（振込）額等について通知している通知書は平成10年6月送付分より年1回になりました。



# 国保通信

国保ここが知りたい

# 虫歯ないもん

3歳児

保険料を納めていないと、これらの年金が受けられません

<p>65歳になったとき</p> <p>老齢基礎年金</p> <p>●年金額…799,500円 (平成10年度 満額の場合)</p>	<p>障害者になったとき</p> <p>障害基礎年金</p> <p>●年金額 1級 999,400円 2級 799,500円 (平成10年度額)</p>
<p>夫に先立たれたとき</p> <p>遺族基礎年金</p> <p>●年金額 子供一人のとき 1,029,500円 (平成10年度額)</p>	

- ◎年金保険料は便利な **口座振替** をご利用下さい。
- ◎免除申請書受付中 (どうしても納付困難な方)

## ◆国民皆保険◆

会社をやめてから保険に加入していませんが、かまわないですか？

いいえ。日本では国民皆保険制度といって、すべての人がいずれかの医療保険に加入することになっています。この場合、会社をやめた日の翌日から国保の加入資格が発生しますので、必ず14日以内に、役場国保係、又は、支所窓口で手続きをしてください。

### 医療保険の種類

国保には、職場の健康保険などに加入している人とその扶養家族、および生活保護を受けている人以外のすべての人が加入することになっています。

職域	会社員など → 政府管掌健康保険(政管健保) 組合管掌健康保険(健保組合) 船員 → 船員保険 公務員、教職員など → 共済組合
地域	自営業者、農業・漁業従事者、年金生活者など → 国民健康保険

<p>米内沢駅前 藤井清隆 くん (徹)</p>	<p>米内沢駅前 武石真澄 くん (勝之)</p>	<p>根森田 田中俊光 くん (広実)</p>
----------------------------------	-----------------------------------	---------------------------------

# 保健通信

## 骨粗しょう症検診のお知らせ

あなたの骨の量を調べてみませんか？すでに申しこんでいる方には通知を出しますが、受けたいと思う方は、下記日程の検診会場において下さい。

近年の私達の生活様式の変化等から、骨もだいが弱っている現状です。今後の健康づくりの目やすにしていかがでしょうか。

検診結果により、生活指導等必要な方には、後日、健康教室を実施します。

記

### 【検診日と会場】

- ※平成10年7月7日(火) 米内沢コミセン  
時間 午前9時～午後3時まで
  - ※平成10年7月8日(水) 前田集落センター  
時間 午前9時～12時まで
- 料金 全員 2,100円

### 転ばぬ先の骨検診



## パパ・ママ子育て通信

- 子どもの肥満は、なぜおこる？
- 近年、肥満傾向にある子どもは、10年前の2倍、20年前の3倍に増えていきます。その背景には、高たんぱく、高脂肪の食生活や運動不足など、肥満の原因になる生活習慣があるようです。
- 【肥満の原因は生活習慣にある】
- 太りやすい体質は遺伝するといわれています。しかし、肥満は必ずしも遺伝だけでおこるものではなく、生活習慣や環境が大きく影響します。次のような生活習慣がないか、チェックしてみましょう。
- ①食べ過ぎていませんか？  
食事の偏りはもちろん、スナック菓子の与え過ぎや外食の多さも、カロリーオーバーの原因です。
  - ②運動不足になっていませんか？  
テレビやゲーム、マンガなど体を動かさない遊びが多くなり、現代っ子は慢性的な運動不足だといわれています。日常生活の中で、体を動かす機会が少なくなっています。
  - ③生活リズムが乱れていませんか？  
夜型生活になると、夜間にたくさん食べる傾向が強くなり、肥満をまねがちです。
  - ④ストレスが多くなっていませんか？  
精神的不安定になると、子どもは食べることで気晴らしをしがちです。

## ドクター通信

### 蜂に刺されたら

公立米内沢総合病院  
外科 佐藤新一 先生

蜂による被害が今年もたくさんと見られるようになってきました。

病院で扱った蜂の被害をみると、蜂の種類別ではキイロスズメバチ(カメバチ)、フタモンアシナガバチ(アオバチ)、ツチバチが多いようです。

チクツと焼けるような痛みがあり、蜂にやられたなと思ったりまず冷やすこと。アンモニア水は効果がないだけでなく、皮膚炎を起こすことがあります。

冷やすことと、後は、自宅にあるステロイド入り軟膏を塗っておけば良いでしょう。

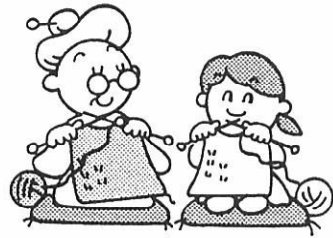
問題なのは全身に症状が出てくる場合です。シンマシンのような発疹、はきけ、嘔吐、息が苦しい、などといった症状が出てきたら一刻を争います。すぐ一番近い医療機関へ向かって下さい。

これは蜂の毒によるアレルギー反応で、血圧が下がり、ショック状態となり、命にかかわることになるからです。

実際、毒蛇によるものより蜂による死亡数が5倍程多いのです。

何回刺されてもまったく平気な人もいます。しかし、以前に蜂に刺されて全身の症状が出たことがある方は、蜂に刺された時点ですぐに医療機関へ向かうことをお勧めします。症状が出るのは、刺されてから数分から数時間と言われています。

野山での楽しいレクリエーションや生活を蜂で台無しにしたくありません。彼らを刺激し、刺されないように注意して過ごして行きたいものです。



# 公民館

# 教育委員会

7月の休館日

- ◆浜辺の歌音楽館 ☎72-3014
  - 6日(月) 13日(月)
  - 21日(火) 27日(月)
- ◆町立図書館 ☎72-3192
  - 5日(日) 6日(月)
  - 13日(月) 19日(日)
  - 20日(月) 27日(月)

**〔国際交流員通信〕**

## 山菜採り

私が森吉町に来た時は、ちょうど桜が満開の時期でした。4月29日緑の日、私は公民館の細田館長ご夫婦のお誘いで、他3名の趣味同士と、大館市の鳳凰山に登りました。美しい風景を満喫しながら、桜などについて話しているうちに、山菜の話題になりました。話が弾み、5月のゴールデンウィークと一緒に山菜を採りに行くことになりました。

5月4日午後、自転車で細田館長のお宅へ行きました。私は山菜採りの経験がまったくないので、全然準備をしていなかったのに、奥さんから帽子、作業服、長靴手袋、かこべなどをかしてもらいました。

乗用車で約10分、山の麓に着き、車を降りました。かこべを腰に掛けた時「張さん、カッコイイね」と館長さんに褒められ言葉で言い表せない嬉しさを感じました。

三人は、道のない茂った林の奥へと歩き、互いに声が聞こえる距離に離れた。私は奥さんに採ってもらったワラビとゼンマイを左手に持ち、同じものを目を凝らしながら一生懸命に夢中で探しました。でも最初はどうしても見分けることができませんでした。私にとっては、ゼンマイよりワラビの方が見分け易かったようで、館長に呼ばれた時、私のかこべいっばいに詰まっていたのは、殆どがワラビでした。私は館長に「ワラビの専門家」と命名されました。

私は、山菜採りが好きになりました。もちろん食べるのも好きです。町内の山には、季節によって様々な山菜があることが分かりました。今から秋のキノコ狩りが楽しみです！



張朝池

## NHKスポーツデー

スポーツっていいな、健康っていいな

森吉町総合スポーツセンターオープンを記念して「NHKスポーツデー」が6月6日、7日の両日、スポーツセンター及び野球場で開催されました。スポーツ教室では、町内外の小中学生が、野球、バスケット、バレーにわかれ、一流選手の指導を受けました。



元読売巨人軍一軍コーチ 瀧 安治さん  
\*大リーグ・ロイヤルズのテクニカルアドバイザー 高橋直樹さん



元全日本代表 杉友 厚さん  
岩崎友子さん



元全日本代表 緒方 良さん



全日本代表・NECレッドロケッツ  
杉山明美さん

## 図書館だより 7月

### 町立図書館が移転しました!

(コミュニティセンター内)

明るいワンルーム図書室です。お買い物やサークル活動の後に、また学校の帰り道に立ち寄る小学生やお勤め帰りの皆さんの入館数が増えています。皆様から親しまれる図書館を目指していきたく思います。ご要望などどしどしお寄せ下さい。

### 寄贈図書のお知らせ

大館市にお住まいの佐藤マサノ氏より、児童図書53冊が寄贈されました。佐藤氏は昭和57年から寄贈して下さっております。ご厚意に心から感謝いたします。大切に利用いたしましょう。

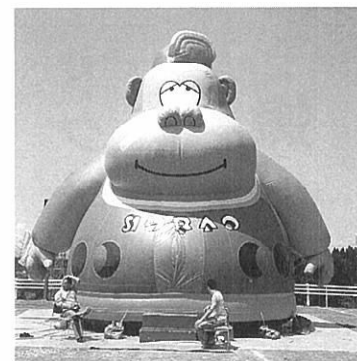


- 「エリック・カールの絵本」 22巻
- 「みんなのライブラリー」 21巻
- 「ときめき文学館」 7巻
- 「あれあれかわったよ」 -あなあき絵本 3巻



- ☆新着図書(一般向け)
- ・「辺境・近境」 村上春樹
  - ・「タディ」 郷ひろみ
  - ・「源氏物語十」 瀬戸内寂聴
  - ・「骨董屋からくさ主人」 中島誠之助
  - 他

- ★『返却ボックス』を図書館入り口に設置しました。休館日や、開館時間以外に来られた方は、返す本をこの箱にお入れ下さい。
- ★『開館時間』 平 日-10時~5時まで  
土・日-10時~4時まで



▲大人気「そらおで遊ぼう」



▲人気キャラクターが集合、記念にパチリッ!



▲ハイビジョン中継車

### 家庭バレーボール

日時：7月13日(月) 17日(金)

会場：森吉町総合スポーツセンター

日程：7月13日  
開会式 午後6時30分  
競技 午後7時  
7月14日(火) 17日(金)  
競技 午後7時  
監督会議及び抽選会  
7月6日(月) 午後7時より、スポーツセンター、ミーティングルーム。

申込み  
・スポーツセンター ☎60-5566  
・教育委員会 ☎72-5234  
・コミュニティセンター ☎72-3259

申込み期限  
・7月3日(金) 期日厳守

トレーニングルームオープン  
総合スポーツセンター内のトレーニングルームが、7月1日からオープンします(一回100円)最新の機器での健康・体力づくりはいかがですか?

# リサイクル用古新聞・雑誌・ダンボールの 収集についてのお知らせ

今月は下記のとおりですので、一般の収集には出さないでリサイクルにご協力して下さい。

7月21日(火)	7月22日(水)	7月23日(木)	7月24日(金)
米内沢駅前、川向、松栄、米畑、大沢、中新田、鶴田、長野、向本城、高校通り、日栄、長野岱	大町、本丁、新丁、大杉、裏町、学校通り、上御嶽、本城御嶽、本城、横町、松山町、病院通り、新町、七曲、寄延、山崎団地、中道岱、長下、滝の沢	前田駅前、小又、新ノ又、下前田、工場地帯、新屋布、止、羽根川、平里、宮ノ下、根森田、堺田、巻淵、細越、五味堀、大岱、柏木岱	浦田、大淵、桂瀬、下羽立、上羽立、惣内、白坂、根小屋、八幡森、鍛冶町、通町、桂坂、神成、陣場岱

★古紙を出すときは、必ず紙ひもで十字に結んで下さい。  
ビニールひもで結んでいるのは収集しませんのでよろしくご協力下さい。



※リサイクルとは（資源の節約や環境汚染防止などのために）不用品、廃棄物などの再利用することです。この再利用こそ大切な資源なのです。

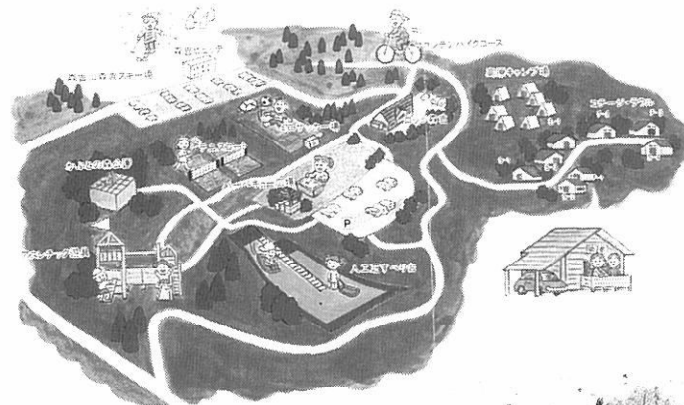
## ほ っ と ら い ふ



### 森吉山高原 妖精の森がおもしろい!

奥森吉の本格的なシーズンをむかえ、観光ルートの一環としてポイントともいえるのが森吉山高原妖精の森。通年営業のコテージはもちろん、アスレチック、ソリッドスライダー、全天候型テニスコートなどレジャーアイテムが充実。また、本格的なアウトドアキャンプやバーベキューを演出する施設やエリアを整備。

知ってましたか?・・・妖精の森は、東北屈指の天体観測スポットです。ロッジ森吉にある天体望遠鏡で、星空散歩はいかがでしょう。希望があれば職員が指導します。そのほか、ブナ林のグリーンシャワーを体いっぱい浴びながらのウォークラリーやトレッキング、マウンテンバイクでの自然散策もおすすめ!



妖精の森では、夏休み特別企画として、小学生以下を対象にした「カブト虫ふれあいプラン」を予定しています。カブト虫はどこにすんでいるの?、何を食べているの?、どんな種類がいるの?・・・など、どんな疑問にもお答えします。カブト虫とじかにふれあい、楽しいゲームももりだくさんに予定。夏休みは妖精の森にあつまれっ!

#### ◆◆◆妖精の森耳寄り情報◆◆◆

7月31日までご入場の皆さんに、抽選でマグカップやマルメロボディソープレットをプレゼント!ご家族やお仲間で、ぜひ、おいでください。



妖精の森・ロッジ森吉 ☎0186-76-2107

## 平成10年度 調理師試験

- ▶試験日時 平成10年8月27日(木) 午後1時30分～
- ▶場 所 秋田経済法科大学 (秋田市下北手桜字守沢46-1)
- ▶願書用紙 配布場所・県保健所及び支所、秋田市保健所 配布期間・平成10年7月10日(金)まで
- ▶願書受付 住所を所轄する県保健所、支所 (県外の方は最寄りの秋田県保健所・支所) ※原則として郵送による提出は不可
- ▶その他問い合わせ
  - ・秋田県福祉保健部保健衛生課 ☎018-860-1428
  - ・鷹巣保健所 ☎0186-62-1165

## 秋田県国民健康保険団体連合会

### 職員採用試験

- ▶試験日時
    - ・上級 平成10年8月2日(日)
    - ・初級 平成10年9月20日(日)
  - ▶場 所 どちらも秋田経済法科大学
  - ▶受付期間
    - ・上級 平成10年6月17日～7月8日
    - ・初級 平成10年8月5日～8月26日
  - ▶職務内容 診療報酬審査支払い事務及び一般事務
  - ▶申込用紙の請求、問い合わせ ☎010-0951 秋田市山王四丁目2番3号 秋田県国民健康保険団体連合会 総務課 ☎018-862-6864
- ※申込用紙の郵送請求の場合は、120円切手貼付の返信封筒を同封し、「職員採用試験申込用紙請求」と朱書きの上、送付してください。

## 7月28日(火) 日本ジャンボリーアクセス道路開通記念式典

県道福館阿仁前田線・県道比内森吉線の開通記念式典が開催されます。

開通式典：午前10時～ 四季美館前

◆なお、県道福館阿仁前田線につきましては、町村界で地滑りが発生している事から、ジャンボリー期間中は暫定的に開通し、終了後は通行止めとなります。本格的な開通は、来春の見込みです。



## 暮らしの情報

### 秋田県物品供給業者登録資格審査申請 申請の受付について

- ▶対象者 県が発注する物品の購入等に際し行う指名競争入札に参加を希望する営業者
- ▶受付期間 平成10年7月1日～7月31日
- ▶申請書の交付及び受付場所 各地方部県民生活室(県総合庁舎内)
- ▶問い合わせ
  - ・県出納管財課 ☎018-860-2739
  - ・北秋田地方部県民生活室 ☎62-1251

### 即応予備自衛官制度

- 通常企業などに勤務し、緊急時に招集される「即応予備自衛官」志願者及び参加企業を募集しています。
- ▶応募資格 陸上自衛隊を退職して1年未満の元自衛官及び現在予備自衛官である方
  - ▶任 務 ・防衛出動 ・災害派遣 ・治安出動
  - ▶訓練日数 年間30日(12回に分割)
  - ▶雇用企業給付金 年間志願者1名につき、約51万円支給
  - ▶応募、問い合わせ
    - ・自衛隊秋田地方連絡部 ☎018-823-5404

### 不動産取得税の軽減について

住宅を建築した場合には、最高で36万円の税額の軽減を受けることができますが、平成10年7月1日以降の建築分からは、その要件が変わりました。

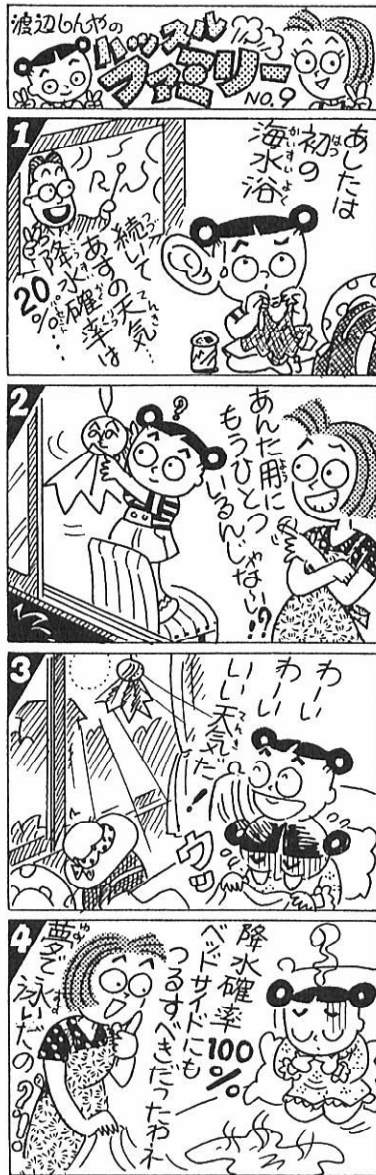
- ◆既存の車庫等も含めた床面積が50㎡以上240㎡以下であること
- ◆床面積1㎡当たりの価格が17万6千円以下であること

▶詳細、お問い合わせ 北秋田県税事務所 ☎0186-49-2211

### 宅地建物取引主任者資格試験

- ▶試験日 平成10年10月18日(日)
- ▶試験場所 県立秋田工業高等学校
- ▶願書配布 平成10年7月6日～7月31日 (社)秋田県宅地建物取引業協会 大館北鹿支部 (大館市)
- ▶願書受付 平成10年7月27日～7月31日 (社)秋田県宅地建物取引業協会 (秋田市)
- ▶問い合わせ
  - ・秋田県宅地建物取引業協会 大館北鹿支部 ☎0186-42-0720
  - ・(社)秋田県宅地建物取引業協会 ☎018-865-1671





### ■ 選挙制度のあゆみ ■

明治22年(1889年) 2月 大日本帝国憲法制定  
国会の創設(二院制)  
貴族院  
衆議院一衆議院議員選挙法  
小選挙区制・257選挙区・定員300人  
選挙権 25歳以上男子・直接国税(地租税・所得税)15円以上納付  
被選挙権 30歳以上男子・納税要件同じ  
有権者数 45万人・総人口の1.1%(明治23年7月 衆議院議員総選挙)

明治33年 7月 選挙法改正  
選挙権 25歳以上男子・地租税10円以上納付  
被選挙権 30歳以上男子・納税要件なし  
有権者数 98万人・総人口の2.2%

大正8年(1919年) 選挙法改正  
選挙権 25歳以上男子・直接国税3円以上納付  
有権者数 307万人・総人口の5.5%

大正14年(1925年) 普通選挙制度  
中選挙区制 1選挙区3人~5人・122選挙区・定数466人  
(人口12万人に1人の割合)

選挙権 25歳以上男子・納税要件なし  
有権者数 1241万人・総人口の20%(昭和3年2月 第16回総選挙)

昭和20年(1945年) 12月 衆議院議員選挙法改正  
大選挙区制 定数468人(沖縄県2人含む)  
(昭和22年に再び中選挙区制に変更)

選挙権 20歳以上の男女  
被選挙権 25歳以上の男女  
有権者数 3700万人(昭和21年4月 第22回総選挙)

昭和21年 9月 地方公共団体の長の公選制度  
昭和22年 2月 参議院議員選挙法制定  
昭和25年 4月 公職選挙法制定

私たち ⑦〇  
**明るい選挙を推進します**  
金のかからない政治の実現と選挙の公正の確保のために

### わが家の やんちゃぼろず やんちゃひめ

★清水俊樹くん(2才)  
公信・長男(新屋布)

わんぱく坊主だけど、ずっと元気でね。おばあちゃんより

★庄司理生くん(8カ月)  
邦彦・長男(惣内)

天使のような性格の理生君。優しい男の子になってね。お母さんより

▼皆さんからのご投稿をお待ちしています。自薦、他薦は問いません。(広報係まで)

**集まれ!**  
大館樹海ドーム「誕生祭2」

「みんなで作る夢空間ふたたび」をテーマに、ふれあいイベントが8月2日、大館樹海ドームで開催されます。ぜひ、ご参加ください。

★主な内容

- ・ギネスに挑戦!世界
- ・北東北最大のフリーマーケット
- ・北東北3県小学校マーチング、トップコンサート
- ・地ビールフェアほか物産展示 販売
- ・リサイクル折り紙教室ほか 各種教室、展示
- ・小川もこトークショー
- ・ロボットゆめ丸くんと話そう

※入場料は無料です。  
《参加者募集》

- 世界一の折り鶴づくり (250名 小学生以上)
- フリーマーケット出店者 (個人・グループ千円、企業三千円)
- ボランティア (100名 中学生以上)

▼各応募の締切りは7月15日。申込み・問い合わせは、大館樹海ドーム内誕生祭2事務局まで。  
☎0186-4512500

「健康づくり標語」  
一日三十品食べ  
万歩歩いて 若がえり  
桂瀬 白沢 キノさん

### ■ INFORMATION ■

## お知らせ

### 今年は 8月9日

本年度の第12回森吉山麓たなばた火まつりの開催が、8月9日(日)に決まりました。

今年も魅せます、音と光と炎の競演!  
皆様のご協力と、たくさんのおこしを心からお待ちいたします。

森吉山麓村おこし会

～麻薬、覚せい剤、大麻、シンナーの乱用をなくそう～

### 「福祉医療制度」のお知らせ

福祉医療制度は、乳幼児、重度心身障害(児)者、高齢身体障害者、母子・父子家庭の児童を対象に医療費の自己負担分を助成し、健康保持と生活安定のお手伝いを目的に実施しております。

※この制度の手続きをまだされていない方は、早めに申請してください。

※7月末で更新となる方には、個人宛に通知しますので、指定の日に手続きをしてください。

※昨年度、非該当の方は、再度申請してください。

▼お問い合わせ・ご相談は、  
役場環境保健課  
老人保健係 ☎72-3116まで。

### 「福祉医療制度」のお知らせ

福祉医療制度は、乳幼児、重度心身障害(児)者、高齢身体障害者、母子・父子家庭の児童を対象に医療費の自己負担分を助成し、健康保持と生活安定のお手伝いを目的に実施しております。

※この制度の手続きをまだされていない方は、早めに申請してください。

※7月末で更新となる方には、個人宛に通知しますので、指定の日に手続きをしてください。

※昨年度、非該当の方は、再度申請してください。

▼お問い合わせ・ご相談は、  
役場環境保健課  
老人保健係 ☎72-3116まで。

### 「児童手当制度」

児童手当は、児童を養育している人に手当を支給することにより、家庭における生活の安定と、次代の社会を担う児童の健全な育成及び資質の向上を目的としています。

○支給の対象

- ・児童手当は、3歳未満の児童を養育している人に支給されます。但し、前年(1月~5月までの月分の手当については前々年)の所得が一定額以上の場合には、所得制限により手当は支給されません。

### 「児童扶養手当制度」

父母の離婚等により父と生計を同じくしていない児童、又は父が障害者である場合の児童に対し、その家庭の安定と自立に役立つよう手当を支給し、児童の福祉増進を図ることを目的とする手当制度です。

### 「特別児童扶養手当制度」

精神または身体に障害のある20歳未満の児童について、児童の福祉増進を図ることを目的とする手当制度です。

▼お問い合わせ・ご相談は、  
役場住民福祉課  
☎72-3115まで。

### 入居者の結果

- 農業集落排水事業 第09301号
- 農業集落排水事業 第09302号
- 農業集落排水事業 第09303号
- 池田建設(株) 12,000,000円
- 農業集落排水事業 非補助第2号
- 米内小学校コンピュータ教室 2,390,000円
- 前田小学校コンピュータ教室 2,250,000円
- 土佐電気工事店/ 2,250,000円

### 入居者募集

○町営田ノ沢住宅(昭和46年築)

- 募集住居数 第1種住宅 3戸
- 家賃 1か月 6,100円~
- 住所 森吉町米内沢字田ノ沢19
- 入居条件 現に同居者または同居しようとする親族(婚約者を含む)があること
- 収入基準 0円~20万円

※公営住宅法により目的外使用はできません。  
問い合わせ・申し込み 建設課 ☎72-5231(直)

# 戸籍の窓口

(敬称略)

5月16日～6月15日受付分

## お誕生おめでとう

藤嶋 祐斗 (好美・二男) 細 越  
5月21日  
工藤 那奈 (博志保子・長女) 大 町  
5月20日  
阿部ほの花 (勝成子・長女) 川 向  
5月16日  
土佐友香子 (清光・二女) 向本城  
6月4日  
赤石 卓哉 (俊幸子・長男) 大 町  
5月27日

## ご結婚おめでとう

神成光広 浦田 田  
朱玉艶 中 国  
後藤信一 合川 町  
藤本真紀子 浦 田  
松田光明 松山 町  
佐藤淳子 大館 市  
戸沢彰夫 前田 前  
大沢真理子 本城 御  
松浦博文 巻 湊  
桜庭由紀子 鷹 巢 町

## お く や み

白沢 ミエ(88) 弘一母 桂 瀬  
土佐八十治(93) 義隆祖父 堺 田  
鈴木 カジ(57) 貞一妻 本城上  
武石 正志(59) 安弘父 横 町  
松橋 ミエ(61) 祥樹母 新 町  
近藤 フヨ(74) 博母 大 杉  
近藤 為春(72) キヨ夫 横 町  
近藤 ツヤ(88) 敏雄母 浦 田  
鈴木きよみ(31) 要妻 横 町  
桂 アイ(86) 邦夫母 上御嶽  
佐藤ミス子(56) 忠二妻 上御嶽

## 町 の 人 口

平成10年5月末現在  
住 民 登 録 人 口

男 3,921 人 (+1)  
女 4,318 人 (-3)  
計 8,239 人 (-2)  
世帯数 2,641 世帯 (+7)

# Calendar

カレンダー

7

1998

July

平成10年7月・文月(ふみづき)

1 (水)			
2 (木)	リハビリ学級		
3 (金)	ヘルシークラブ		
4 (土)			
5 (日)			
6 (月)	母子手帳手帳交付日(役場環境保健課/9:00～)	クウインズ森吉 休 館 日	
7 (火)	骨粗しょう症検診(コミセン/9:00～15:00)		
8 (水)	骨粗しょう症検診(集落センター/9:00～12:00)		
9 (木)			
10 (金)	予防接種 日本脳炎(公病/13:30～・前診/15:00～)		
11 (土)			
12 (日)	第18回参議院議員通常選挙投票日		
13 (月)		<p><b>自宅で大学の授業が見れます</b> 放送大学10月入学学生募集</p> <p>CSデジタル放送で全国放送を開始した放送大学では平成10年度第2学期の学生を募集します。 放送大学はテレビやラジオを使って授業を受ける正規の大学です。4年以上在学して所定の単位を修得すれば「学士」の学位が取得できます。入学試験はありません。</p> <p>●募集学生 ①全科履修生(卒業を目指す学生・今学期から全国で募集開始) ②選科履修生(1年間在学する学生) ③科日履修生(1学期間「6カ月」在学する学生)</p> <p>●出願受付…～8月15日(土) ●資料配布…6月15日(月)～ ●資料請求・お問い合わせ先 【放送大学秋田学習センター】 〒010-0851 秋田市手形字大沢28-2 ☎018-831-1997</p>	
14 (火)			
15 (水)			
16 (木)	リハビリ学級		
17 (金)			
18 (土)	あきた北空港(大館能代空港)開港		
19 (日)	ヘルシークラブ		
20 (月)	海の日		
21 (火)			
22 (水)	乳児健診(コミセン/12:30～)		
23 (木)			
24 (金)			
25 (土)			
26 (日)	クリーンアップ		
27 (月)			
28 (火)	日本ジャンボリーアクセス道路開通記念式典(四季美術館前/10:00～)		
29 (水)	予防接種 日本脳炎(公病/13:30～・前診/15:00～)		
30 (木)	リハビリ学級		
31 (金)		町 県 民 税 1 期 納 期 限 国民健康保険税 2 期 納 期 限	