



広報

# もりよし

森吉町ホームページ <http://www.town.moriyoshi.akita.jp/>  
iモード用ホームページ <http://www.town.moriyoshi.akita.jp/i/>  
Eメールアドレス [info@town.moriyoshi.akita.jp](mailto:info@town.moriyoshi.akita.jp)

2002

4 / 1 No.533



あたたかい笑顔と拍手に送られて・・・

～前田小学校卒業式（3月16日）

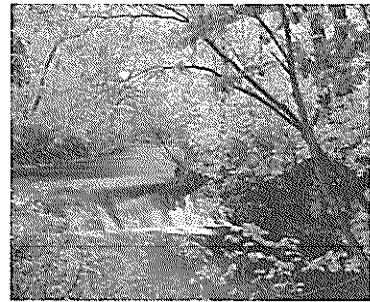
- 1日㊦ 前田財産区管理会  
・広域圏組合管理者会議・  
定例議会
- 3日㊦ 米内沢高校卒業式・卒業  
を祝う会
- 4日㊦ 健康づくり促進協議会
- 5日㊦ 入札
- 6日㊦ 定例議会（～15日まで）
- 10日㊦ マスターズスキー大会
- 12日㊦ 前田寿学級閉校式
- 14日㊦ 森仁会交流会
- 15日㊦ 森吉中学校卒業式
- 16日㊦ 米内沢小学校卒業式
- 18日㊦ 県土地改良事業団連合会総会  
・道路整備要望活動  
・ダム写真コンテスト審査会
- 22日㊦ 森吉山観光開発株式会社  
清算総会  
・仁風会送別会  
・米内沢保育園卒園式
- 23日㊦ 森吉スキークラブ県スポ  
ーツ賞有功賞祝賀会  
・内陸線取締役会
- 25日㊦ 保健協力員会議
- 26日㊦ 年金委員協議会  
・入札  
・消防受賞祝賀会  
・社会福祉協議会理事会・  
評議委員会
- 27日㊦ 森吉町廃棄物等減量推進  
審議会  
・町村会行財政委員会  
・交楽会理事会・評議委員会
- 28日㊦ 生活環境施設組合退職者  
辞令交付  
・森吉町観光開発公社理事会
- 29日㊦ 役場退職者辞令交付  
・公立病院退職者辞令交付  
・議会全員協議会  
・町認定農業者会総会
- 30日㊦ 琴丘森岳インター～能代南  
インター間開通式・祝賀会
- 31日㊦ 町婦人会総会

# 森吉山ダム 工事事務所

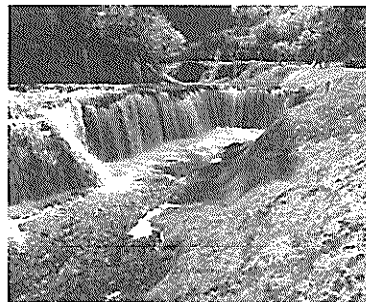
「森吉山の大自然とふれあうゆとりある空間の創造」

## 「自然撮り I N 森吉」写真コンテスト 県内外から力作67点

平成13年度森吉山ダム流域内写真コンテストの審査会が3月18日、森吉町コミュニティセンターで開かれ、武田時枝さん（秋田市）が最優秀賞に輝くなど、合わせて16点の入賞が決まりました。  
写真コンテストは平成9年度から開催しており、5回目となる今回は森吉山ダム流域を舞台に「自然や水辺にどう人々」、「イベント及び暮らしの写真」、「ダム工事」をテーマに作品を募集し、県内外13市町村から67点が寄せられました。  
この日は森吉町をはじめ、地元新聞社、写真関係者など8人が審査にあたりました。作品はどれも森吉の大自然や人々、ダム工事の様子などさまざまな視点で写し出した力作ぞろいだけに、審査員は何度も見比べながら作品を選び出しました。  
入賞者は次の通りです。※最優秀賞は最終ページに掲載しています。



◇特選◇  
「色彩」明石信夫（大館市）



◇特選◇  
「小又峡のナイアガラ」菅原猪九男（秋田市）



◇森吉山ダム工事事務所特別賞◇  
「沈み行く森」  
斎藤博生（森吉町）



◇森吉町長特別賞◇  
「古代を探る」  
山本 登（森吉町）



◇記者クラブ特別賞◇  
「伝統を踊る」  
江幡英美江（水戸市）

◇入選＝「飛沫の舞」戸沢健一（鷹巣町）、「横滝の彩顔」石郷岡富男（秋田市）、「溪谷の夏」加藤真（同）、「秘境小又峡」時田健一（同）、「滝のささやき」高橋国男（紫波町）、「登山する人々」渡辺源一（比内町）、「小又峡に恐竜出現(?)」宮野幸子（森吉町）、「流水」村上美代子（黒石市）、「森吉樹氷」柴田守（森吉町）、「光、水路」小田島信子（弘前市）

移行することから「総合的な学習」の課題に取り組みます。▽学校給食については地元産の減農薬米を使用します。▽H14年度の小中学校児童数は前年度より5人少ない583人となりますが小学校の新入学児童は67人が予定されており、▽米内沢高校の存続と活性化を図るため新入学生の海外研修を目的とした補助を行います。▽生涯学習はパソコン教室の継続、各講座の支援を行います。▽ダム建設に伴う埋蔵文化財の発掘調査は約8000オールを予定しており、県は200人、町は50人の作業員の雇用を予定しております。以上  
町民の皆さまのご理解と協力をお願い致します。

【町長メッセージ】  
森吉町長  
松橋 久太郎

### 平成14年度施政方針

主な政策問題について申し述べ、ご理解とご協力をお願いいたします。

国における地方交付税の削減や道路特定財源の見直し、町税収入の伸び悩みにより、収入の確保が一段と厳しくなることが確実な情勢であり、少子高齢化社会の進行や環境対策、生活基盤対策等による歳出増加、また町債償還の増加が見込まれることなどから慎重かつ堅実な町政執行に努めてまいります。

一般会計予算は54億8千万円で前年対比7.5%増となりますが、経常経費の徹底した削減を図りながら、高齢者生活福祉・保健センター建設の継続事業をはじめ、田ノ沢住宅の建て替え、放課後児童健全育成事業、無農薬キャベツ栽培等を重点的に推進し、行政事務の高度化、効率化を図りながら住民サービスの向上に努めてまいり所存であります。

#### ◆総務課

▽H17年度までの「定員適正化計画」を定め、4年間で5%5人

の削減を図り職員数を118人とすることに全力を傾注します。

#### ◆企画観光課

▽緊急地域雇用特別基金事業による雇用の増を図ります。▽厳しい営業を続けている内陸線鉄道には地域公共交通機関として維持するため県や沿線町村と共に助成を継続します。▽国際交流員への受け入れを継続して、町民の国際感覚の醸成を図ります。

▽観光振興を図るため観光開発公社の運営改善を図ります。▽環境省が奥森吉に整備する野生鳥獣との共生施設の活用、森吉山ダム建設工事を観光素材としての活用を図ります。▽商工業振興については、商工会との連携により各種制度の活用による経営改善、起業支援に努めると共に商工会の広域合併を支援してまいります。▽企業誘致の優遇措置を充実させて誘致に努力します。▽町村合併は近隣町村の気運にあわせ、積極的に協議会に参加してまいります。

#### ◆財政課

▽当初予算計上の主な事業、高齢者生活福祉・保健センター、町道小又―五味堀線、根小屋農道、県営ほ場整備事業、合併処理浄化槽、公共下水道、集落排水事業を継続実施します。▽新

規事業は、田ノ沢住宅の建て替え、前田小学校建設に伴う耐力度調査、放課後児童健全育成事業、緊急雇用対策地域特別事業、図書館改装費、一等米向上事業等を計上しております。▽事業の成果を客観的に評価検証する制度を確立し、必要度、緊急度を計り支出の効率化を図る。

#### ◆介護福祉課

▽福祉保健センターはH15年4月開所できるよう万全を期し、児童福祉は森吉町エンゼルプランを基本として、米内沢・前田2ヶ所で学童保育を実施。子育て支援の一環として保育園の閉園時間を午後7時まで延長します。▽健康づくり事業は各種検診を実施、生活習慣病、要介護予防を重点的に進めます。▽母子保健事業はエンゼルプランに基づき、地域全体が子育てを支援する体制に取り組みます。▽国民健康保険事業は健康増進が保険の引き下げに繋がることを念頭に関係各機関の協力を得ながら事業展開を図ります。早期発見、早期治療のため人間ドック・簡易脳ドック・各種検診を奨励し助成を継続します。▽介護保険は開始から2年、概ね順調に推移しておりますが今後も

広報等を通じて制度の周知を図り充実してまいります。

#### ◆住民生活課

▽住民基本台帳ネットワークシステムにより住民票の広域交付など住民サービスの向上を図ります。▽国民年金はH14年度から国が直接行うことになりました。▽家庭の生ゴミ収集は4月から週2回実施します。また、不法投棄に監視員制度を設置し、長下処分場は焼却処理から破碎処理に転換することになります。▽地域防災体制を確立するため、9月1日前田駅前で大館北秋の防災訓練が行われます。

#### ◆農林課

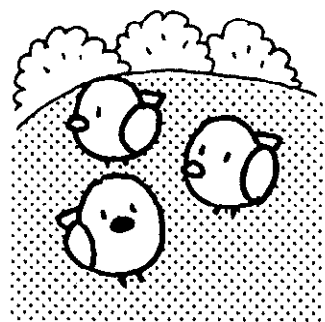
▽転作面積の配分は一律33・9%を配分する厳しいものとなりましたが、ご協力をお願いいたします。▽一等米比率向上のため力メムシ防除対策を徹底して行い大豆団地の連作障害除去のため有機堆肥の補助を行います。▽輸入野菜対策や有利販売のため無農薬栽培を推進します。▽畜産は黒牛の導入、酪農ヘルパーの継続、ノロ川牧場の経営改善に努めます。▽農業指導センターに指導員を設置して充実を図ります。▽奇延地区と浦田地区の土地改良事業を実施します。▽林道・作業道の整備を行います。

#### ◆建設課

▽町道の整備は、路線の重要性、緊急性を考慮しながら施行順位を定め、整備を促進してまいります。▽白坂神社付近のカーブ御狩屋の交差点の改良と105号285号のバイパス推進を図ります。▽国道105号の松葉・長野地区のバイパス工事、285号では滝の沢―米内沢間の詳細設計が予定されており、県道を含めて強力に推進します。▽新屋布ヒドナの地滑り、浦田・神成の急傾斜地対策を行います。▽森吉山ダムについては早期完成を強く要望してまいります。

#### ◆水道課

▽検針から料金収納を下水道を含めて効率化に努めます。▽統合簡水事業は共同浄水場の用地取得を行い桂坂・新屋布地区では集排事業と共同施行で実施致します。▽下水道は、向本城・鶴田・長野・本城は管渠工事を実施します。▽前田集排事業は八幡森・駅前・小又が供用開始となり、桂坂・通り町・宮ノ下・新屋布は管渠工事をを行います。▽教育委員会  
▽「森吉町新総合発展計画」を基本に学校教育、生涯学習支援、スポーツの充実を図ります。▽H14年度から新学習指導要領に  
次葉に続く



### 緊急特報

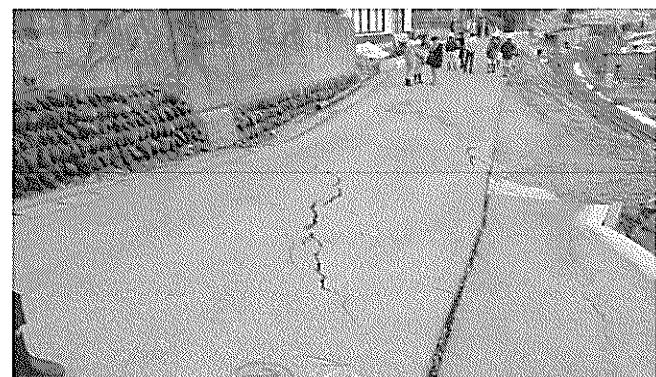
# 地面に亀裂!

### ～小又迂途坂地区(冷水)～ 地滑り対策本部を設置

3月19日、小又迂途坂地区(冷水)の地面に亀裂が発生し、地滑りの危険性があることが確認されました。

現場の亀裂は、150メートル四方に多数入っており、大きいものは長さ15メートル、幅3センチ、深さ50センチとなっており、斜面の下を走る内陸線の線路も2、3センチ沈下しており、電車は徐行運転をしています。

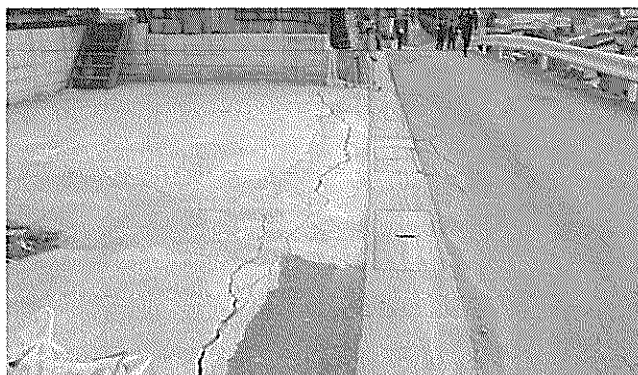
町では、「森吉町地滑り対策本部」を設置するとともに、周辺住民に被害状況を説明し、8世帯23人に避難勧告を出しました。



現在、町では対策本部を中心に全力を挙げて対策に努めているほか、専門機関に調査を依頼し、県や関係機関に協力をお願いしています。また、被害現場では、24時間体制で地滑り警戒にあたり、事故などのないように監視を強めております。

今後も、被害が最小限になり、住民の皆さんが安全に安心して生活できるよう、災害の未然防止に最善を尽くします。

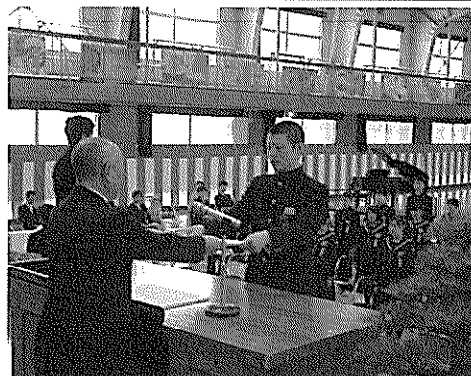
町民の皆さまのあたためたいご理解、ご協力をお願いします。



### 感謝の気持ちと思い出を胸に

#### 学び舎から巣立つく小中学校卒業式

3月15日に中学校、16日に各小学校で卒業式が行われました。米小35名・前小19名・浦小6名・森中78名の卒業生たちは、卒業証書を受け取りお世話になった先生や両親に感謝の気持ちと思いを胸に学び舎から巣立つていきました。



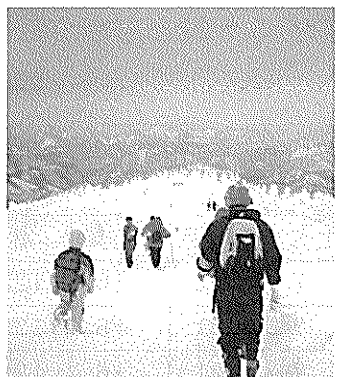
→森吉中学校の様子

→前田小学校の様子

### 冬山を彩る

#### モンスター

2月24日に「森吉山の樹氷を見る会」が開催されました。130人余りが参加し、山頂付近の樹氷平に広がる素晴らしい景観を楽しみました。



ゴンドラで一気に山頂付近まで登れるのでスキーや登山が得意な人でも、気軽に楽しめるようになりました。

### 昔の生活を

#### 楽しく学ぶ

米内沢小学校3年生が、昔の生活や遊びを体験しようと2月28日に発掘事務所を訪れました。色々な道具や衣類の説明を受けた児童たちは、わらでできたミノやネコを着てみたり、ハコゾリに乗って楽しんだり、昔の生活を学びました。

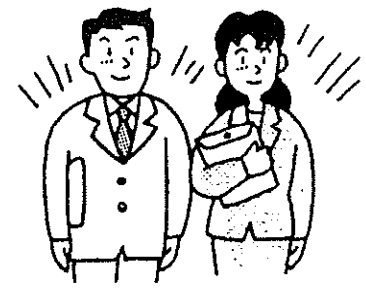


町長 松橋久太郎  
 助役 柴田信勝  
 収入役  
 教育長 庄司捷雄

# 平成14年度の役場各課配置職員 をご紹介します。

任期満了により収入役の白沢昭喜さんが退任されました。  
 九嶋喜實さん・柏木勲さん・伊藤斎さん・明石和子さん・金沢研蔵さん・庄司豊さん・松田厚子さん・松橋加代子さんが退職されました。  
 任用者は、3名です。 ( )は異動前

<b>議会事務局 (2) ☎72-5235</b>		<b>介護福祉課 (29) ☎72-3116</b>		<b>建設課 (7) ☎72-5231</b>	
事務局長	奈良 尚 里	課長	高橋 吾 朗	課長	新林 好 一 (農業委員会)
総務係長	櫻田 栄美子 (介護福祉課)	主席課長補佐	米沢 敬 子	主席課長補佐	新金 倉一郎
<b>総務課 (10) ☎72-3111</b>		主席課長補佐	工藤 仁 志 (財政課)	主 任	工藤 清 隆 (農林課)
課長	三浦 宏 幸	課長補佐	松橋 セツ子 (議会事務局)	主 任	三浦 広 幸
主席課長補佐	庄司 政 雄	課長補佐	鈴木 厚 子 (議会事務局)	技 師	金田 成 成
課長補佐	石川 博 志	課長補佐	春日 富二子	主 事	川口 慎 也
主 任	三浦 仁 作 (企画観光課)	課長補佐	柴田 栄 則	技 能 員	吉田 良 一
主 事	森川 明 美	課長補佐	佐藤 真紀子	<b>水道課 (9) ☎72-3113</b>	
主 事	武石 安 弘 (教育委員会)	介護保険係長	櫻田 進	課長	若木 俊 雄
主 事	佐藤 修 子	主 任	松橋 貴 子	課長補佐	金 晃 咲
主 事	金 幸 子	主 事	片岡 喜 輝	主 任	九島 吉 成 (財政課)
技 能 員	工藤 孝 浩	管理栄養士	石田 美 樹 (住民生活課)	主 任	金 英 則 (財政課)
技 能 員	三浦 徳 浩	主 事	竹田 昭 仁 (任用)	主 事	佐藤 一 子
<b>企画観光課 (8) ☎72-3112</b>		主 事	山 佳生李 (任用)	主 事	佐藤 誠 年
課長	竹田 勇 人	前田診療所係長	成田 嘉 彦	主 事	岸野 公 泰
課長補佐	宮野 貞 壽 (派遣)	看護係長	笠井 乘 子	主 事	岸野 泰 晴
企画調整係長	石崎 賢 一 (建設課)	米内沢保育園長	伊藤 美規子 (前田保育園)	主 事	岸野 泰 晴
商工観光係長	柴田 照 悦 (建設課)	主任保育士	山崎 恵美子 (前田保育園)	主 事	武石 貴 仁
主 任	鈴木 雅 昭	主任保育士	北林 美紀子	<b>教育委員会 (17) ☎72-5234</b>	
主 任	渡辺 靖 光	主任保育士	伊藤 みゆき	事務局長	櫻庭 博 志 (建設課)
主 事	柏木 一 吉	保 育 士	九島 美由起 (任用)	公民館長兼音楽館長	細田 栄 悦 (出納室)
主 事	山 田 蘭 子	調 理 員	三浦 広 子 (兼任)	主席局長補佐	松浦 賢 一 (出納室)
<b>財政課 (9) ☎72-3114</b>		浦田保育園長	高橋 吾 朗 (兼務)	局長補佐	木村 正 彦 (農林課)
課長	長谷川 好 久	主任保育士	柏木 美貴子	職能職能係長	加賀 茂 茂
主席課長補佐	赤石 光 悦 (農林課)	前田保育園長	木元 直 子	主 任	木村 静 子
課長補佐	佐藤 澄 夫	主任保育士	松橋 多美子 (米内沢保育園)	主 任	松田 淳 子
税務係長	柴田 幸 一	主任保育士	渡辺 さゆり	主 事	細田 昌 史
財政係長	木村 元 紀	主任保育士	金 尚 美	主 事	北林 靖 人 (総務課)
主 事	佐藤 可奈子	<b>住民生活課 (7) ☎72-3115</b>		主 事	松岡 繁 広 (総務課)
主 事	石川 智 也	課長	関口 正 則	米内沢小学校	梅 邑 ミ サ
主 事	石崎 真 康 (教育委員会)	課長補佐	佐藤 信 子	米内沢小学校	藤 岡 セイ子 (図書館)
主 事	石崎 真 康	課長補佐	沢藤 榮 子	前田小学校	鈴木 美代子 (米内沢小学校)
主 事	渡辺 丈 司 (教育委員会)	課長補佐	細田 律 子 (教育委員会)	前田小学校	新林 正 美 (米内沢小学校)
<b>農林課 (11) ☎72-5232</b>		課長補佐	神成 保 彦 (教育委員会)	森吉中学校	原 田 里 美
課長	加賀 隆 久	防災交通係長	佐藤 誠 誠 (教育委員会)	森吉中学校	奥 山 昭 光
主席課長補佐	赤石 利 法	主 任	松 悠 子 (教育委員会)	<b>出納室 (4) ☎72-5230</b>	
課長補佐	佐藤 敏 則 (水道課)	<b>農業委員会 (2) ☎72-5233</b>		主幹兼室長	永井 正 弘 (介護福祉課)
課長補佐	金 義 孝 (企画観光課)	事務局長	石川 良 一 (介護福祉課)	主席室長補佐	柴田 美喜子 (住民生活課)
畜産係長	工藤 一 夫	主 事	柴田 美 雪	主 事	柴田 美 雪 (任用)
農政係長	木村 千代光	主 事	佐藤 学 (任用)	<b>農業委員会 (2) ☎72-5233</b>	
土地改良係長	土佐 良 成 (総務課)	事務局長	石川 良 一 (介護福祉課)	事務局長	石川 良 一 (介護福祉課)
主 任	水木 正 範	主 事	柴田 亨	主 事	柴田 亨
主 事	加賀 光 也	<b>前田支所 (3) ☎75-2111</b>		<b>前田支所 (3) ☎75-2111</b>	
主 事	柴田 勲 学	支所長	吉田 博 (教育委員会)	支所長	吉田 博 (教育委員会)
主 事	藤 田 学	係長	櫻庭 弘 子	係長	櫻庭 弘 子
主 事	藤 田 学	主 任	高田 節 子	主 任	高田 節 子



# 平成14年度行政改革実施計画

町では平成13年3月に策定した森吉町行政改革大綱の方針に従い、平成14年度の実施計画を以下のとおり定めました。税収の減少、地方交付税の削減など、地方を取り巻く情勢は厳しさを増していますが、職員ひとり一人が真摯な態度で行財政改革に取り組んでまいります。

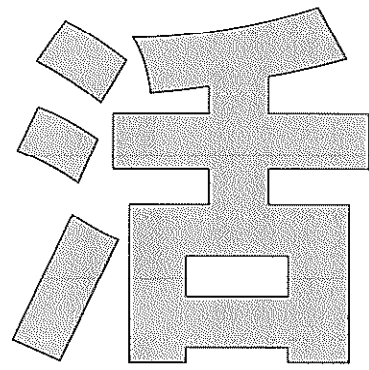
- ①経費全般の節減と財政の健全化**
  - 経費の節減合理化 経常経費の削減策として、予算要求時5%マイナスシーリングを設定します。
  - 重点事業の選択 老人福祉・保健センター等の継続事業のほか、限られた財源を有効活用するため、住民生活に密着した事業を中心に慎重な事業選択を進めてまいります。
  - 補助金の廃止・縮小 補助期間を設定し、既得権的な補助の廃止、恒常的な運営費補助の縮小をすすめ、補助金本来の目的である団体・事業の育成に転換してまいります。
- ②職員能力の開発**
  - 職員研修の実施 上部研修機関での専門事務研修への派遣、庁舎内事務研修の活性化を図り、行政事務処理能力の向上に取り組みます。
  - 人材育成方針 職員の資質向上を図るための基本方針として「人材育成方針」を定め、計画的な職員研修を実施することにより、総合的な職員能力の開発を進めます。
  - さわやか親切運動の推進 職員の名札着用を実施し、親切でわかりやすい行政サービスを推進してまいります。
- ③職員数・給与の適正化**
  - 定員適正化計画 2月に、平成17年度までの定員管理の年次別推進手順を定めた定員適正化計画を策定しました。
  - 高齢層職員の処遇 年金支給開始年齢の引き上げに伴い、定年退職等職員の再任用制度を14年度から実施します。また、職員の昇給停止年齢を55歳と定め、職員給与の総額の抑制を図ります。

定員適正化計画の年次別推進手順

	議会	総務	税務	民生	衛生	農林	商工	土木	特別行政	公営企業	計	増減
13年度	2	27	6	22	6	13	2	7	22	16	123	
14年度	2	27	6	22	6	13	2	7	21	16	122	△1
15年度	2	27	6	22	6	13	2	7	21	16	122	
16年度	2	26	6	21	6	13	2	7	21	16	120	△2
17年度	2	25	6	21	6	12	2	7	21	16	118	△2

(・教育長含む・特別行政とは、教育委員会をさす。・平成17年度までに5名を削減する計画)

- 計画の策定後に退職する職員が増えたことから、14年当初において計画した職員数118名に達しておりますが、今後も計画の見直しを進め、適正な定員管理に取り組んでまいります。



# 力と潤いのある町づく

## 平成14年度の当初予算は

# りを目指して

## 54億<sup>7969万</sup>1千円に

平成十四年度の予算  
が次のとおりに決定し  
ました。  
予算の内容を公表い  
たします。

新しい「森吉町」の形成へ向けての予算です

### 主要施策

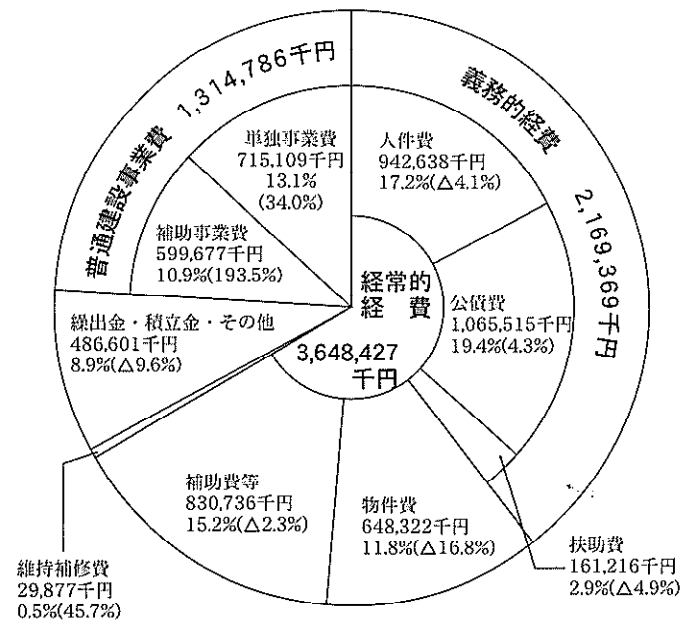
(単位：千円)

事業名	事業費
法定外公共物譲与申請業務委託	6,993
生活バス路線運行補助金	12,614
地方鉄道運営補助金	19,350
社会福祉協議会補助金	23,857
社会福祉法人「交楽会」補助金	10,412
高齢者対策事業	35,557
身体障害者対策事業	21,702
福祉医療	48,000
高齢者生活福祉保健センター建設事業	878,410
すこやか育児手当	7,560
放課後児童健全育成事業	8,321
老人保健事業	20,451
公立米内沢総合病院整備 (普通分限金9,000 建設費負担金50,400 普通交付税分175,000)	234,400
合併浄化槽設置整備事業	10,754
農業振興対策補助金	26,801
生産調整対策事業	13,427
県営ほ場整備事業	17,800
基盤整備促進事業(根小屋農道)	21,671
森林整備事業	12,028
商工振興対策事業	25,216
公営住宅建設事業	170,705
米内沢高校生徒対策事業	16,940
道路橋梁災害復旧事業	21,827
繰出金 ◎定住老道会計 1 ◎国保会計 59,094 ◎介護保険会計 91,443 ◎介護サービス会計 1 ◎延保会計 53,050 ◎雨水会計 8,638 ◎ノロ川会計 8,757 ◎農集会計 61,900 ◎下水道会計 137,280 ◎米内沢財産区会計 8,992 ◎前田財産区会計 7,356 ◎水道事業(補助金・出資金) 54,958	491,470
合計	2,156,266

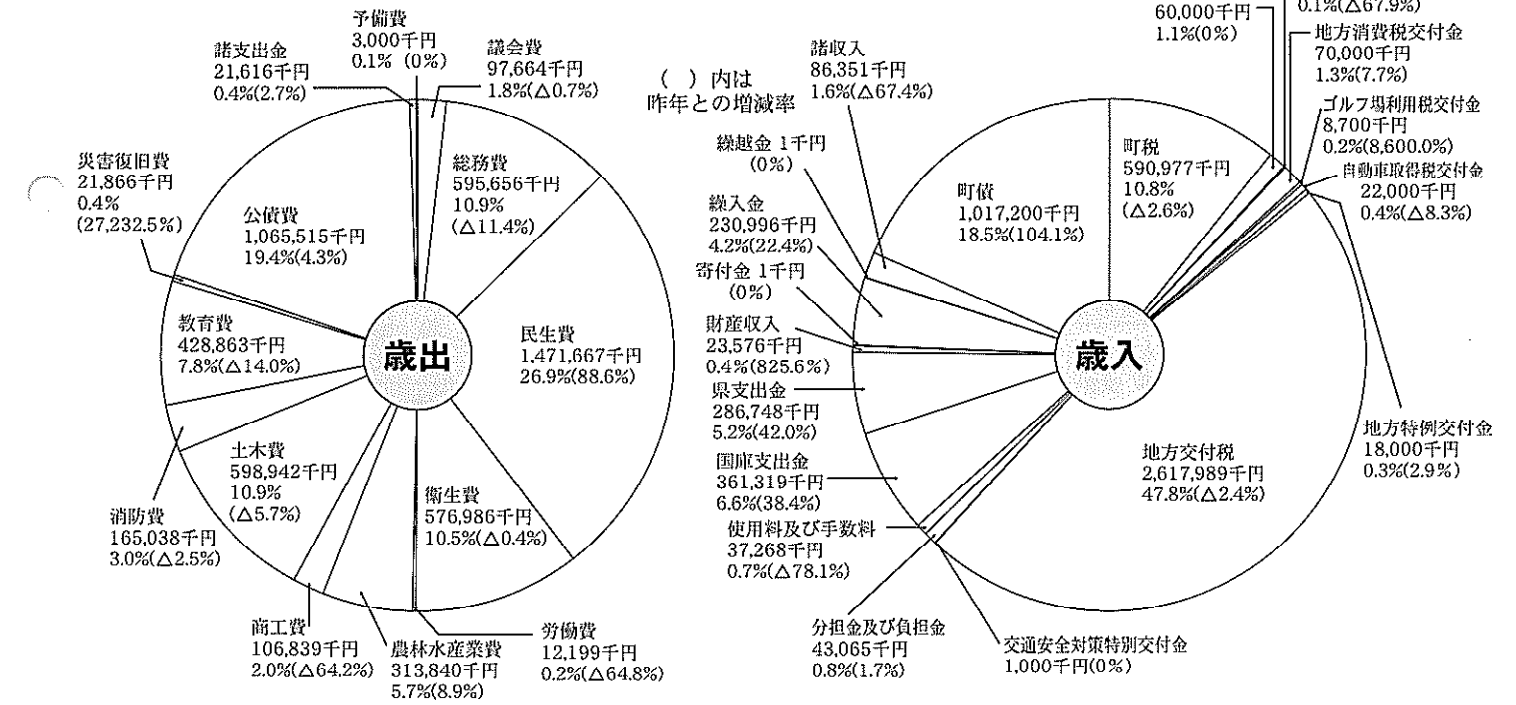


昨年の松栄の桜並木。今年は早く咲きそうです。

### 性質別歳出状況



### 目的別歳入歳出状況



### 特別会計予算

区分	本年度当初予算(千円)	前年度当初予算(千円)	区分	本年度当初予算(千円)	前年度当初予算(千円)
国民健康保険	737,554	689,516	ダム宅地造成事業	廃止	3,554
国民健康保険診療所	53,204	51,429	定住宅地造成事業	8,692	2,866
老人保健	1,065,993	962,575	下水道事業	486,406	656,107
米内沢財産区	14,672	10,461	農業集落排水事業	513,662	327,113
前田財産区	70,155	42,216	介護保険	601,935	601,273
簡易水道	132,077	132,985	介護サービス事業	250,719	230,583
ノロ川牧場	11,765	11,182	計	3,946,834	3,721,860

### 企業会計予算

区分	本年度当初予算(千円)	前年度当初予算(千円)
水道事業	243,060	212,422

# 市町村合併

私たちの町の将来について考えてみましょう

今、全国各地で市町村合併の動きがあり、私たちの住んでいる地域でも様々な論議が交わられています。

市町村はそこに暮らす住民のもので、その将来については、住民の皆さん自身が考えていくことが大切です。

## 今、なぜ市町村合併なの？

○少子・高齢化が進んでいます。

日本の人口は、現在の1億2千600万人から50年後には1億人に減少が見込まれ、労働人口が減少することにより社会構造が大きく変わってきます。

市町村においても、税収、人材の確保が困難になる一方で、需用の増大が予想される医療や介護の福祉サービスなどに対応していかねばなりません。

○日常生活の範囲が広がっています。

交通通信網の発達などにより、通勤通学、買い物などの住民生活圏は、市町村の枠を越えて飛躍的に広がっています。日常生活圏が拡大する中で、市町村の枠を越えた公共施設の相互利用や土地の利用など、広域的なまちづくりや施策に対するニーズが高まっています。

さらには、今後、地方交付税の減額や人口減少による税収の伸び悩みなども見込まれ、国・地方の財政状況は相当厳しい

ものがあります。このような状況の下で、市町村が現在の行政サービスの水準を将来にわたって維持していくためには、これまで以上に行政改革を進めるとともに、財政基盤の充実強化を行うことが必要となってきました。

## 合併すると何がよくなるの？

○行政サービスが向上します

・市役所・町村役場の仕事をまとめることで行政経費が節約され、少ない経費でより高い水準の行政サービスが可能となります。

・小さな役場では、職員ひとりひとりが

・人口減少や高齢化の進行により、将来的に行財政運営が困難となる懸念される地域において、一定の行政水準が維持できる体制整備を図ることができ

・地域のイメージアップや合併後の基盤整備によって、企業立地、若者定住やイベント誘致が進み、地域が活性化します。

○役場が遠くなって不便になりませんか？

合併後も、それまでの役場は

でいるんな事務をしなければなりません。合併で規模が大きくなれば専門職を雇うことができ、住民の皆さんに高度なサービスを提供できます。

## 合併して大きなメリットは何なの？

○広域的な視野に立ったまちづくりができます

・広域的な視点から、道路や市街地の整備、文化施設、スポーツ施設などの整備を効率よく実施することができ、一体的なまちづくりを進めることができます。

・重点的な投資が可能になり、地域の中核となるグレードの高い施設の整備や大規模な投資を必要とするプロジェクトの実施が可能になります。

また、合併後は、旧市町村の区域ごとにつくることができ

地域審議会という組織で、新市町村が地域間のバランスをとって事業の実施をしているかどうかをチェックすることができます。

○まちの名前がなくなり、歴史、文化、伝統などが失われていきませんか？

・旧市町村の名称を町・字名や学校などの公共施設の名称として残したり、合併を機に地域の資料館などを整備したりして、新市町村の貴重な財産として守っていくことができます。

支所や出張所として残り、住民票や印鑑証明の交付といった窓口サービスは今までと変わりなく受けられます。

## また、情報技術の積極的活用

によって、いろんな場所からオンラインで申請や証明などが行えるようになり、地理的な距離は解消されます。

○中心部だけがよくなって、周辺部はさびれませんか？

・合併前に、新しい市町村のまちづくりをどのように進めていくかを話し合い、中心部だけではなく周辺部のことにも配慮したまちづくり計画（市町村建設計画）をつくることができます。

また、合併後は、旧市町村の区域ごとにつくることができ

地域審議会という組織で、新市町村が地域間のバランスをとって事業の実施をしているかどうかをチェックすることができます。

また、合併後は、旧市町村の区域ごとにつくることができ

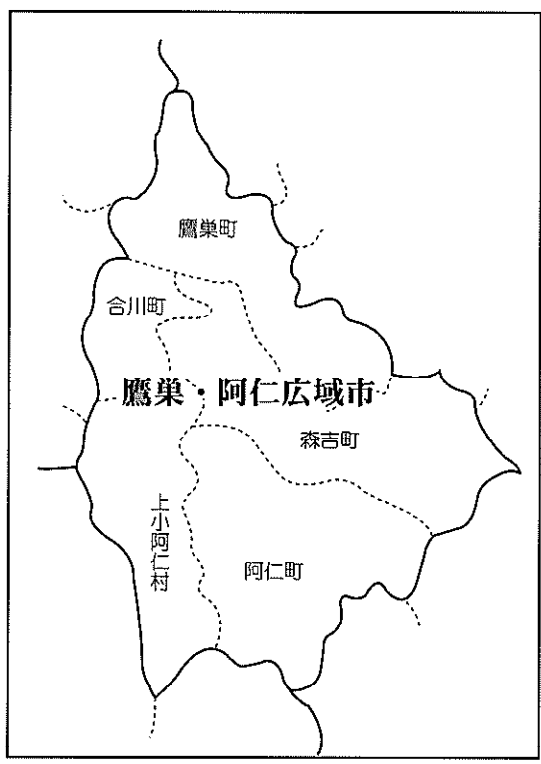
地域審議会という組織で、新市町村が地域間のバランスをとって事業の実施をしているかどうかをチェックすることができます。

## 秋田県が策定した合併基本パターン

秋田県市町村合併支援本部では、歴史的、行政的にかかわりの深い広域圏単位に9つの新市（さらに検討例として5市）を合併パターンとして平成13年12月に例示しています。この案は、市町村合併について広く論議されるための参考として策定されたものであり、合併はあくまでも市町村の判断で決定されるものとされています。

**鷹巣阿仁広域市**（仮称）・・・4町1村  
 構成…鷹巣町・森吉町・阿仁町・合川町・上小阿仁村  
 （人口45,419人、面積1,409.39km<sup>2</sup>）

**北秋田広域市**（仮称）・・・1市6町1村  
 構成…大館市・比内町・田代町・鷹巣町・森吉町・阿仁町  
 合川町・上小阿仁村  
 （人口131,707人、面積2,323.09km<sup>2</sup>）  
 ※人口は、平成12年の国勢調査人口です。



## 国、県の支援は

合併特例法の施行期間である平成17年3月31日までに合併した市町村に対して、国、県から様々な支援策があります。

### ○市となるべき要件の特例

合併に伴い新たに市制を施行する場合は4万人以上（平成17年3月31日まで）。ただし、平成16年3月31日までに合併する場合に限り、3万人以上で市制を施行できます。

### ○合併特例債

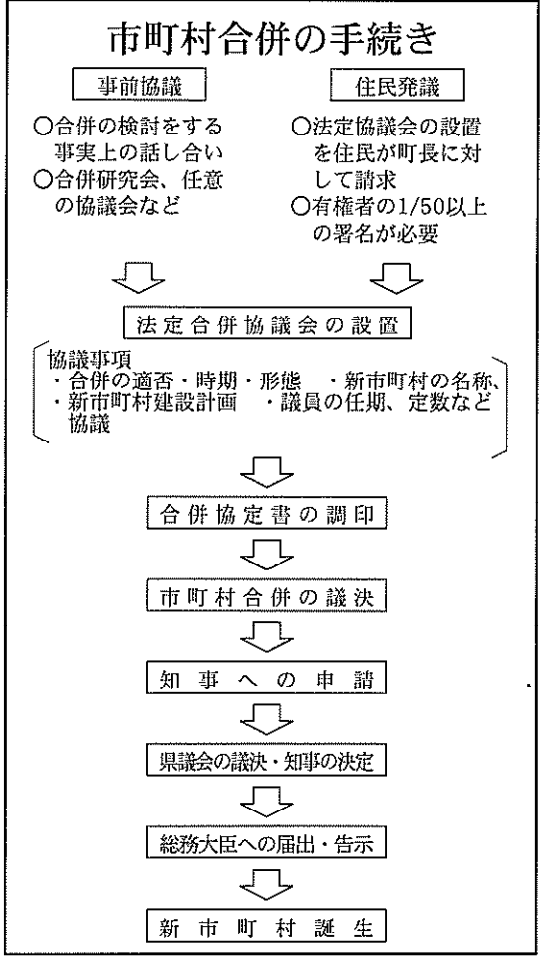
合併後10年間、市町村建設計画に基づいて公共施設整備などの事業を行う場合、借り入れることのできる地方債（充当率95%、交付税措置70%）が発行できます。

### ○普通交付税の算定の特例

合併により普通交付税は減少するため、合併後10年間は合併しなかった場合の普通交付税額が全額保障されます。その後、5年間で段階的に縮減されていきます。

### ○県の補助金

合併準備に対して、共同研究等支援事業費、重点支援地域支援事業費などがあり、合併特例債の対象事業への合併特例交付金制度も予定されています。



平成14年度

## 胸部総合検診・基本健診・大腸がん検診 C型・B型肝炎検査のお知らせ

これらの検診は結核予防法・老人保健法で定められておりますが、生活習慣病の見直しのため、健康の確認のため、病気の早期発見・早期治療のためにも必ず受けましょう。  
※今年度より節目の方にC型・B型肝炎検査を行います。  
(40才・45才・50才・55才・60才・65才・70才の方のみ)

血液検査がありますので朝食をとらないで来て下さい。

検診項目	胸部総合検診	基本健診	大腸がん検診	C型・B型肝炎検査
対象年齢	18才以上全員	40才以上全員	40才以上全員	40・45・50・55・60・65・70才の方
検診料金	○18～69才まで400円 喀痰検査者1,000円 ○70才以上無料です。老人医療受給者証・手帳を持参して下さい。 ○国保加入者は保険者証を持参すると無料です。	○40～69才まで 1,300円	○40～69才まで 800円	○70才以外 800円
検診内容	○問診 ○胸部写真(結核・肺がん検診) ○喀痰検査(50才以上で最近6ヶ月以内に血痰のあった人・喫煙指数600以上の人)	○循環器検査(心電図・眼底検査) 身体測定・問診 ○血液検査(コレステロール・肝きのう・腎きのう・血糖・貧血)	○問診(事前に配付します。記入してくる。) ○2日分の便を容器に入れ持参する。(取り方は説明書をよくみて下さい)	○問診 ○血液検査

各地区の日程は広報のカレンダーをご覧ください。又、各家々に検診のお知らせ・申し込みを配付していますのでご覧ください。

### ひとりで悩まず、早めに相談を

こんなことで悩んでいませんか？

自分の性格のこと	人生・生活・入づきあい ストレスによる心と体の不調 不眠・イライラ・意欲がわかない	家族のこと	ボケへの対応 思春期・青年期のひきこもり 家庭内暴力
仕事のこと	職場の人間関係・入社拒否 社会参加への不安	その他	拒食・過食 過度の神経質や問題行動 アルコールでの失敗 薬物・シンナーをやめられない
学校のこと	不登校・閉じこもり・身体的訴え いじめ・非行・異性問題		

電話などでお申し込み下さい。

保健婦と心理判定員が、電話相談と面接相談を行っています。

相談受付 9時～16時

電話 018-892-3773

秋田県精神保健福祉センター

## がん検診(胃・婦人)・骨粗しょう症検診・歯周病検診 (国保人間ドック・簡易脳ドック)申し込みについて

保健通信

～平成14年度の国保人間ドック・がん検診・骨粗しょう症検診・歯周病検診を下記日程で実施します。～

- ◎疾病の早期発見・早期治療、生活習慣のみなおしのため、健康確認のためにも年1回は必ず受けましょう。
- ◎今年度40歳・50歳になる方には、特に骨粗しょう症検診・歯周病検診をすすめております。節目としてぜひ受けてください。
- ◎人間ドックに簡易脳ドックも追加出来ますので、下記をご覧の上申し込んでください。(脳ドックだけの申し込みは直接病院へお問い合わせ下さい)
- ◎胃がん・婦人がん検診の3年間未受診者には特別通知をしておりますので受診をおすすめします。

種別	月日・場所	受付時間	料金(自己負担金)
人間ドック 簡易脳ドック (40才以上の国保加入者)	平成14年5月～ 平成15年3月 (公立米内沢病院)	1日外来ドック 男 9,750円 女 11,030円 1泊2日ドック 男 23,500円 女 26,750円 簡易脳ドック (人間ドックにプラス) 共通8,250円	
婦人検診 (子宮・卵巣・乳腺・甲状腺) (30才以上の女性)	9月6日～27日 (公立米内沢病院) 4日間	午前10:30～ 午後1:00	30～69歳まで 子宮超音波検診—2,300円 乳房レントゲン検診 >1,000円 甲状腺検診
胃検診 (40才以上の男女)	5月21日～6月7日 13日間	午前5:30～ 午前8:00まで	40～69歳まで 1,300円
	検診場所—巻瀧・五味堀・前田駅前自治会館・集落センター・桂瀬 日栄・浦田・米内沢コミセン・本城・米内沢駅前		
骨粗しょう症検診	6月20日・21日	午前9時30分～ 午後2時30分	2,100円(全員) 40・50歳(女性)のみ1,500円
歯周病予防検診	7月23日	午後1時00分～ 午後2時00分	1,680円(全員) 40・50歳男女は1,300円

- ※ 申込みは、各地区の保健協力員に申し込み用紙で申し込んで下さい。
- ※ 国保加入者は、ドック・骨粗しょう症検診・歯周病検診以外は無料となりますので、国民健康保険者証を必ず持参して下さい。
- ※ 70歳以上の方は、ドック・骨粗しょう症検診・歯周病検診以外は無料です。
- ※ **健康手帳を持参して下さい。**
- ※ 申込みは、**4月19日(金)まで**です。期日厳守して下さい。
- ※ 国保のドックは2泊3日が1泊2日で出来ることになりました。従来の大腸透視検査は大腸内視鏡になります。

尚、申込みをした方には個人通知を出しますので、検診当日は忘れないで持参して下さい。

不明な点については介護福祉課保健係 ☎ 72-3116 にお問い合わせ下さい。

# 平成14年度の介護保険料は、次のとおりとなります。

## 年間保険料の決定

65歳以上の1人当りの年間保険料は、町民税の課税状況や所得状況によって次の表のように段階別に区分し、その方が該当した段階の額を納入していただきます。  
 なお、4月以降に65歳の誕生日を迎える方についても段階別に区分しますが、実際の納入額は、年間保険料を月割りしたうえで誕生日から年度末までの分が決定されます。

段階区分	要件	納付率	14年度年間保険料
第1段階被保険者	・高齢福祉年金受給者で世帯全員が町民税非課税 ・生活保護受給者	0.50	19,710円
第2段階被保険者	・世帯全員が町民税非課税	0.75	29,565円
第3段階被保険者	・本人だけが町民税非課税	1.00	39,420円
第4段階被保険者	・本人が町民税の課税で、本人の合計所得が250万円未満	1.25	49,275円
第5段階被保険者	・本人が町民税の課税で、本人の合計所得が250万円以上	1.50	59,130円

※ 納付書で納入（普通徴収）の方には、4月に「仮算定分」の決定通知書と納付書を、8月に「本算定分」の決定通知書と納付書をお送りします。  
 また、年金天引き（特別徴収）の方々、又は口座振替で納入されている方々には、4月に「仮算定分」の決定通知書を、8月に「本算定分」の決定通知書をお送りします。  
 皆様から納めていただく保険料は、介護保険運営の大切な財源となっております。  
 納入には特段のご理解とご協力をお願いいたします。

★ 今回、パンフレット「あったかいね介護保険」を配付しております。  
 認定申請の手続きやサービスの利用方法などをわかりやすく解説しておりますので、ぜひご活用ください。

お問い合わせ先 森吉町役場 介護福祉課 介護保険係  
 電話 0186(72)3116

## 鷹巣橋の交通規制についてのお知らせ

主要地方道鷹巣川井堂川線の鷹巣橋について老朽化が著しいため平成14、15年度の2カ年で橋の補修工事を行うことになりました。工事に伴い下記により鷹巣橋の交通規制を行いますので、皆様のご理解、ご協力をお願いします。

場 所 北秋田郡鷹巣町鷹巣（鷹巣橋）

### 規制内容及び期間

終日大型車車両通行止（路線バスを除く）

平成14年5月7日～平成15年11月30日  
 （大型車迂回道有り）

終日片側交互通行

平成14年5月7日～平成15年11月30日

夜間全車両全面通行止

H14年 5月上旬、H14年 7月上旬  
 H14年 9月下旬、H14年 10月上旬  
 H14年 12月上旬、H15年 2月下旬  
 H15年 3月上旬、H15年 5月上旬  
 H15年 7月上旬（うち12日）

（通行止時間 土曜、日曜を除く午後8時～翌日午前6時）

夜間全面通行止の詳しい日程が決定し次第、お知らせします。

歩道は従来通り通行できます。

問合せ先 北秋田建設事務所 道路課 道路環境第2班  
 電話 0186-62-3111



## 国民健康保険1期分（仮賦課）について

# 国保通信

国民健康保険税（以下「国保税」という）が、前年の所得及び当該年度の固定資産税額に応じて課税されているのは、皆さんもご存知のことと思います。町民税の所得割額が確定するまで、国保税も確定することができません。しかし、国保税第1期分の納期が4月1日から4月末日であるため、「仮賦課」という方法をとっています。

「仮賦課」の方法は、次に示す通りになっています。  
 (例) 新年度国保税第1期 = 前年度年税額 ÷ 5 (期)  
 48,000 240,000 ÷ 5 (期)

※ 3月に国保に加入された方がいる世帯は加入された3月分の国保税が加算されます。

例えば3月分の国保税が30,000円の場合は、  
 新年度国保税第1期 = 前年度年税額 ÷ 5 + 3月に加入された方の3月分  
 78,000 240,000 ÷ 5 + 30,000

以上が「仮賦課」の算定方法となっております。間に合わないのなら7月からと思われる方もいると思われますが、7月からなると4期割になってしまい、納税者の1期当りの負担が大きくなってしまいます。以上の点も考慮して4月を国保税第1期（納期限4月30日）としています。

# 年金通信

納めて安心  
 国民年金

市町村で発行された納付書の  
 使用期限は平成14年4月末日までです！

年度内（平成14年4月末日まで）に納められなかった場合、5月以降は国（社会保険事務所）が発行した納付書で納めることになります。また、保険料は2年を過ぎると納めたくても納められなくなります。保険料は期限内にきちんと納めましょう。

### 保険料の納付方法

● 第1号被保険者  
 国（社会保険庁）から送付される納付書で各金融機関及び社会保険事務所にて納めます。平成14年4月より役場の窓口では納められません。

定額保険料  
 (平成14年度)  
 月額 13,300円  
 付加保険料  
 月額 400円

前納するとお得です。  
 一定期間分の保険料をまとめて納めることを前納といいます。前納にすると納め忘れの心配もなく、割引が適用されます。

毎月納めると、1年間で  
 13,300円×12箇月=159,600円  
 でも、1年分まとめて納めると  
 156,770円  
 前納は、2,830円のお得

# パパ・ママ 子育て通信

◎ さまざまな「こしよく」  
 今、子どもたちを取り巻く食卓の風景として「こ食」という言葉が使われています。  
 「孤食」＝家族そろっての食事が難しくなり、ひとりで食べることが多くなっている。  
 「個食」＝同じテーブルを囲んでいても、家族がそれぞれ別ものを食べている現象が見られる。  
 「古食」＝自分の好きな決まったものしか食べない子どもも少なくない。  
 「小食」＝生活のリズムが乱れ食事の時間に食べれない子どもも増えている。  
 このように「こ食」という言葉には、いろいろな意味があります。最近の子どもたちにくける子が多いのは、食の偏りと大きく関わりがあるのではないかと考えられています。「食育」は小さいときから始めましょう。





# 森吉町農業総合指導センター情報

森吉町では平成14年度において、『有機堆肥』及び『活性処理水』『木酢液』を活用した有機栽培並びに循環型農業を推進するため、次のような助成と支援を実施します。

## ①もりよし有機80米

平成10年度より希望農家を取りまとめ『有機堆肥』及び『活性処理水』を活用し、食味値80以上を目指し栽培を展開しており、平成13年度実績では農家数75戸：85.0haとなっております。

堆肥及び活性処理水の1/2を町が助成し、散布料については1トン当たり1,000円を助成します。(国500円・町500円)

詳しくは、JA営農センターまで(電話 72-4188)

## ②戦略作物地力増強推進事業

平成13年度より畑作物の地力増強を推進するため、以下の作物栽培に『有機堆肥』を活用した場合、実績に応じて1/2を町が助成します。

【戦略作物】スイートコーン：アスパラガス  
ナス：トマト

【振興作物】ハウレン草：ネギ：葉たばこ  
マルメロ：花卉：馬鈴薯



## ③一等米比率向上対策事業

平成12年度のカメムシ被害により、森吉町の一等米比率が50%台に低下したことから平成13年度に全町一斉に木酢液散布を計画し、集落単位で取りまとめた結果74haのラジコンヘリ防除と238haの共同防除により、木酢液を混入した薬剤散布水田面積は312haとなり、一等米比率は88.0%まで高まりました。

14年度も引き続き町では木酢液分を助成しますので、防除組織単位で役場農林課及びJA営農センターにご相談下さい。

## ④循環型農業実証圃事業

農業生産により出される家畜排泄物や稲わらなど、身近な資源を活用した「環境と調和した農業生産」を推進するため、循環型農業実証事業を実施します。

地元産出の『有機堆肥』及び『活性処理水』『木酢液』を活用し、水稻・葉たばこ・ネギ・トマト・大根・キャベツ・白菜等の品目を予定しております。

## ⑤農業用廃プラスチック処理

農業用廃プラスチックは法律により産業廃棄物として扱われ、不法投棄や野焼きは罰せられます。

森吉町では平成11年度より協議会を設立し、春・秋の2回有料(町1/3・JA1/3・農家1/3)負担で回収・処理業者に委託しております。

平成14年度は6月・10月の2回を予定しておりますが、詳しくは事前に広報等によりお知らせ致します。

森吉町農業総合指導センター(農林課内) 電話 72-5232  
JA広域営農センター 電話 72-4188

4月1日から老人保健法の規定に基づき、**高齢者の自己負担額**が次のとおり**改定**されます。

## ● 外来の場合

### ① 定額制の診療所(注)

改定前

改定後

1日につき**800円** → 1日につき**850円**

1か月に5日以上通院した場合は、その月の5日目以降の通院については負担はありません。

(注) 一部負担金を定額で徴収することを都道府県知事に届け出た診療所

### ② 病院及び定率制の診療所

一部負担金は医療費の1割ですが、同一の医療機関での負担額が1か月に以下の額に達したときは、その後は自己負担金はありません。

改定前

改定後

I 医療機関で  
院外処方箋を  
交付されなかった方

医療機関で **3,000円→3,200円**  
〔大病院(ベット数が200床以上ある病院)で受診された方は  
**5,000円→5,300円**〕

II 医療機関で  
院外処方箋を  
交付された方

医療機関で **1,500円→1,600円**  
薬局で **1,500円→1,600円**  
〔大病院(ベット数が200床以上ある病院)で受診された方は  
それぞれで **2,500円→2,650円**〕

## ● 老人保健の訪問看護を受けた場合

### ① 定額制の訪問看護ステーション(注)

1日につき**600円** → 1日につき**640円**

1ヶ月に6日以上訪問看護を受けた場合は、その月の6日目以降の訪問看護については基本利用料の負担はありません。

(注) 訪問看護に要した費用を定額で徴収することを都道府県知事に届け出た訪問看護ステーション

### ② 定率制の訪問看護ステーション

一部負担金は老人保健の訪問看護に要する費用の1割ですが、同一の訪問看護ステーションでの基本利用料が1ヶ月に以下の金額に達したときは、その後は基本利用料の負担はありません。

1ヶ月に**3,000円** → 1ヶ月に**3,200円**

詳しくは、介護福祉課老人保健係までお問い合わせ下さい。  
TEL 72-3116

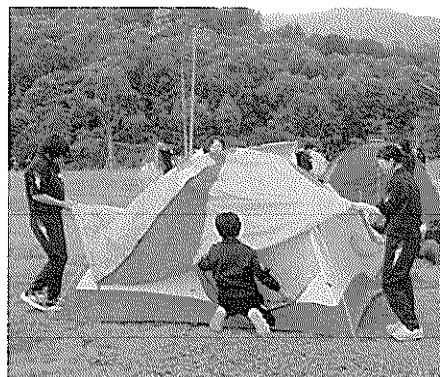
# 小中学校の学校週5日制が スタートします!

4月より、毎週土曜日を休みとする「完全学校週5日制」が全国すべての学校で始まります。子どもたちの学校以外での時間が増え、家庭や地域の中で、教育の機会がこれまで以上に重要になります。学校の授業も、「ゆとり」の中で子どもたち一人ひとりの「生きる力」を育てるために教育の内容が変わります。



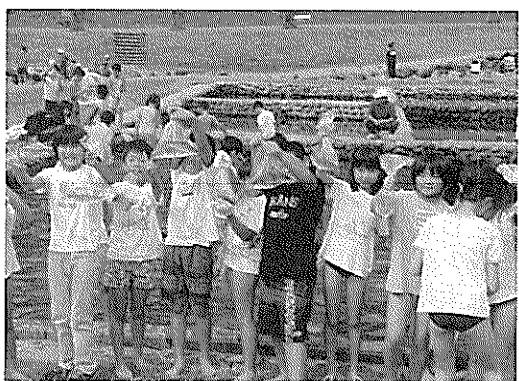
**「生きる力」を育てるために**  
完全学校週5日制で毎週土曜日が休日になります。子どもたちにとっては、休みが増えて自分の好きなことがたくさんできるようになり、とてもうれしい制度です。  
しかし、大人や親にとっては、「毎週土曜日が休みで、勉強の時間が減ったら学力が低下してしまうのでは」といった心配があるのではないのでしょうか？ 子どもたちが学ぶことは学校の授業だけではなく、家庭や地域で過ごす社会のルールや人に対する思いやり・やさしさなどを生活全体の中で学ぶ必要があります。子どもたちの学ぶ時間は無限であり、いろいろな体験をすることで「生きる力」を育みます。

**中学校では…**  
小学校教育の基礎のうえに、社会生活に必要な内容を確実に習得させるとともに、選択学習の時間を拡大し、個性を伸ばします。必修教科に外国語が追加され、教科はこれまでの必修教科、選択教科道徳、特別活動に「総合的な学習の時間」が新設されます。



**小学校では…**  
読む・書く・計算などの日常生活に必要な基礎的・基本的内容を繰り返し学習させ、習熟を図ります。教科はこれまでの9教科で、道徳・特別活動に「総合的な学習の時間」が新設されます。

**完全学校週5日制Q&A**  
Q 新しく設けられた「総合的な学習」とはどういうものですか。  
A 「総合的な学習」の授業は各学校が創意工夫して学校ごとに教える内容を決めて行う授業です。子どもたちにとっては、国際理解や情報・環境・福祉などの従来の教科にまたがるような課題に関する授業を行うことができる時間です。自然体験やボランティア体験・見学・調査発表など、子どもたちが自ら課題を見つけ、自ら学び、問題解決的な学習が展開されます。  
Q 従来の授業が3割減るようですが、学力が低下しませんか。  
A 新しい学習指導要領では学校で共通に学ぶ量は減りますが子ども自身が選択して学習できる幅が拡充されており子どもの特性などに応じた学習が行われ子どもの学力の質を向上させることとなります。  
Q 学校での学力評価はどのように変わりますか。  
A 子どもたちの学力を単なる知識の量のみでとらえるのではなく、自ら学ぶ意欲や思考力、判断力、表現力なども含めて評価されることとなります。



**町では…**  
完全学校週5日制に伴い、地域における体験的な活動などとおして児童生徒が自ら学び、主体的に活動する機会の一環として「サタデイ・セルフスタディ」を開催します。  
自主学習を望む児童への学習の場を提供し、学習活動を支援することを趣旨とします。  
平成14年4月から平成15年3月までの土曜日（長期休業中を除く）に4時間学習活動を支援します。会場は、米内沢小学校区と前田小学校区に1箇所ずつと、学習アドバイザーが指導します。あくまで児童の自主性を尊重するもので、希望者を募集します。また、参加しなくても、学校生活及び授業に支障がでるものではありません。

**完全学校週5日制Q&A**  
Q 新しく設けられた「総合的な学習」とはどういうものですか。  
A 「総合的な学習」の授業は各学校が創意工夫して学校ごとに教える内容を決めて行う授業です。子どもたちにとっては、国際理解や情報・環境・福祉などの従来の教科にまたがるような課題に関する授業を行うことができる時間です。自然体験やボランティア体験・見学・調査発表など、子どもたちが自ら課題を見つけ、自ら学び、問題解決的な学習が展開されます。  
Q 従来の授業が3割減るようですが、学力が低下しませんか。  
A 新しい学習指導要領では学校で共通に学ぶ量は減りますが子ども自身が選択して学習できる幅が拡充されており子どもの特性などに応じた学習が行われ子どもの学力の質を向上させることとなります。  
Q 学校での学力評価はどのように変わりますか。  
A 子どもたちの学力を単なる知識の量のみでとらえるのではなく、自ら学ぶ意欲や思考力、判断力、表現力なども含めて評価されることとなります。

# トピック 教育委員会 公民館

4月の休館日

- ◆浜辺の歌音楽館 ☎72-3014
  - ・1日(月) ・21日(日)
  - ・8日(月) ・30日(火)
  - ・15日(月)
- ◆町立図書館 ☎72-3192
  - ・1日(月) ・21日(日)
  - ・8日(月) ・29日(月)
  - ・15日(月)

## ▼卒業生へのメッセージ

3年間楽しかった高校生活を終え、社会人として新たな旅立ちをする皆さん、卒業おめでとう。君たちの人生の門出に際し、歓びと祝福の気持ちでいっぱいです。今、思い出せば色々なことが頭の中に浮かんできます。

数多くの思い出を胸に、人生というスタートラインに立とうとしている君たちは心の中に期待と不安が複雑に入り混じっていることでしょう。でも、もう自分の足で歩き出さなくてはいけないのです。今、社会という荒波に直面し、乗り切ろうとしている君たちに最も必要なのは、おそれを知らぬ勇気とひたむきな情熱だと思います。相手に頼りすぎたり、自分を過信したりせず、大地を一步一步踏みしめるように、着実に進んで欲しいと思います。そして自分の考え方や生き方を時々深く見つめることを忘れず、「明日の可能性」に目を向けて歩み続けてほしいと思います。 3年主任 藤嶋 和智



## ▼除雪ボランティア

今年も米内沢高校では「ふれあい体験学習」の一環として除雪ボランティアを行いました。2月18・20・21日、1年ABS組が1日ずつ、地域の一人暮らしの方のお宅にお邪魔しました。普段はあまり除雪の手伝いをしたことがないという生徒も、担当の方や民生委員の方の助言で懸命に除雪をしました。

除雪後に家の方からお礼を言われ、少し照れながらも満足した様子でした。人の役に立ったことを嬉しく思ったようです。帰る道すがら「お年寄りには雪かきは負担なんじゃないか」「手伝う人がいないのは大変だ」など生徒は話していました。このような活動から、思いやりや地域を見つめ直す目をいっそう養えるのではと期待しています。今後も地域に根ざした活動ができればと願っています。



## 図書館だより

卯月  
Tel. 72-3192

森吉図書館の貸出冊数も増え、新刊図書も準備しております。町民に親しまれる図書館づくりに努力しております。

「子どもの読書活動推進法」の成立にともない。地域の子子どもたちが、本を読みやすく、そして学校の週5日制にも対応できるよう調べ学習などに必要な本もそろいました。皆様のご利用を待っております。

返し忘れの本はありませんか？うっかり忘れている人はすぐかえしましょう。

## 新着図書のお知らせ

(一般図書)

- ダーク、ムーン
- やりたいことは全部やれ!
- あかね空
- サッカーマルチ大辞典
- 新釈 水滸伝 上・下
- 官邸 上・下

- 馳 星周
- 大前 研一
- 山本 一力
- 国吉 好弘
- 津本 陽
- 成田 憲彦

(児童図書)

- ◇ふたりはいつもともだち
- ◇ミッケ
- ◇おいかけっこ
- ◇ロケット大辞典
- ◇いろってなあに?
- ◇いいタッチわるいタッチ

- もいちくみこ
- ジーン・マルゾーロ
- たにうちつねお
- 福田 敏男
- ジェームズ・ダイアズ
- 安藤 由紀

## 身体障害者や精神障害者のために使用される自家用軽自動車に対する 軽自動車税の減免制度について

身体が不自由であったり、心身の発達に生涯があって歩行が困難な方が所有する軽自動車については、これらの方が健全な方と同じような社会生活ができるように軽自動車税の減免制度が設けられております。

### ◎減免を受けることができる軽自動車

身体に障害があるため、日常生活を営むうえで、歩行が困難な方（以下「身体障害者」といいます）または精神に障害があって、日常生活を営むうえで、歩行が困難な方（以下「精神障害者」といいます）が所有する軽自動車のうち、身体障害者自らが運転するもの、身体障害者及び精神障害者（以下「身体障害者等」といいます）の通学、通院、通所などのために、その身体障害者等と生計を一つにする方（家族の方など）が運転するもの及び障害者のみで構成される世帯に属する身体障害者等の通学、通院、通所などためにその身体障害者等を常時介護する方が運転するもの。

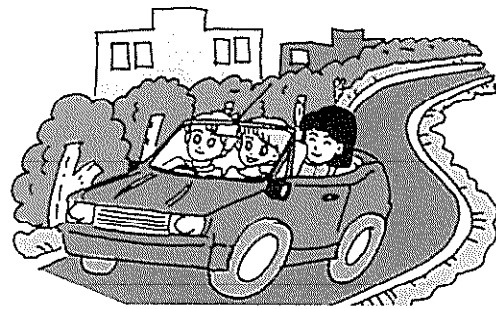
※ただし、次の点に注意してください。

・減免が受けることができる軽自動車は、4月1日現在で身体障害者本人が所有しているものに限り、ただし、身体障害者が18歳未満の場合や精神障害者については、家族の方の名義でも減免を受けることができます。

・減免を受けることができる軽自動車は、身体障害者等1人について1台です。なお、県の「自動車税」について減免を受けている場合には、同時に「軽自動車税」の減免を受けることはできません。

### ◎減免申請に必要な書類

- 1 減免申請書（財政課に備え付けてあります。）
- 2 (1) 身体障害者の方…身体障害者手帳  
または戦傷病者手帳  
(2) 知的障害者の方…療育手帳  
(3) 精神障害者の方…精神障害者保健福祉手帳
- 3 運転免許証
- 4 自動車検査証
- 5 印鑑（認印で結構です。）



減免を受けようとする方は4月23日（火）までに必要書類を提出して下さい。

なお、不明な点は、役場 財政課 税務係まで

TEL 72-3114

## 国際交流員通信

「Congratulations!」おめでとう！

3月は卒業の月でしたね。私は23日に米内沢保育園の卒園式を見に行きました。すごく感動しました。卒業っていいですね。

イギリスには保育園と学校の卒業式はありません。小学生は夏休みが終わると高校に行くだけです。（イギリスの高校は11歳から16歳あるいは18歳です）私の小学校には特別な学校集会があったけど両親も来られる卒業式は全然ありませんでした。

イギリスでは16歳と18歳の時の試験があります。16歳は義務教育の終わりなので学校をやめてもいいです。その時の試験は二つの意味があります。一つは16歳までどのように勉強したかの証明です。それから二つ目は成績によって高校を続けるかどうかが決まります。

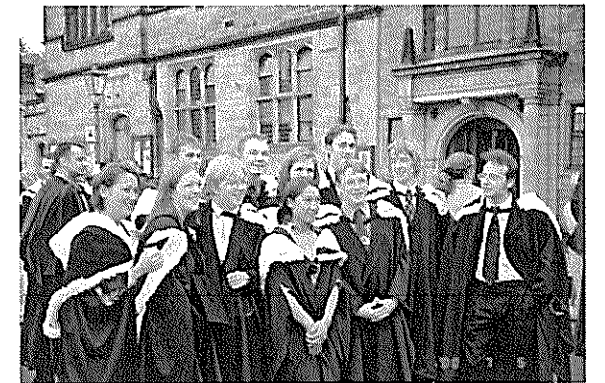
18歳の時の試験はA-levelと言う試験です。イギリスには大学に入れるかどうかはこのA-levelの成績で決まります。大学に入らなくても成績は高校卒業後の就職にも影響がありますのですごく大事とされています。

試験の前、復習の授業や1週間ぐらい「study leave」（家で勉強できる時間）があり、試験が終わると、授業がありません。そして、学校が早く終わります。また、6月に行われた試験の結果は、採点が学校外で行われるため、成績は8月まで分かりません。だからとても心配な夏休みでした。

高校が終わった時は、クラスや友達の仲良しグループで記念の写真をとったり、制服のワイシャツに友達の名前を書いてもらったり、パーティーをしたりしますが、「卒業式」はありません。寂しいですよ！

ところが大学ではありました。すごく大きな事業でした。皆、黒いローブを着て集まります。私が行った大学はすごく古いのでお城で卒業式を行いました。卒業式の後、両親と先生達と同じ講座の同級生達と学部でパーティーもありました。すごくいい思い出です。「ハロー・イングリッシュ」を挑戦しませんか。新年度は4月8日【月】スタートです。「夜のクラス」は毎週月曜日7時から8時30分まで、「昼のクラス」は毎週月曜日1時30分から3時までです。一緒に楽しく英語を学びましょう。申し込みはコミュニティセンター（TEL72-3259）。

それでは「See you next time!」



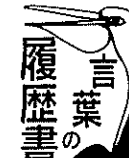
大学の卒業式

### 甘茶

お釈迦様の生誕を祝う四月八日には、花で飾った花御堂の水盤に誕生仏の像を安置し、参詣者は小さい柄杓で「甘茶」を注ぎます。

この行事は、お釈迦様が生まれたとき、甘露の雨が降ってきたという伝説に由来するもの。わが国には七世紀に中国から伝わり、本来は五種の香湯「五香水」を注ぐ行事でしたが、やがて甘茶が使われるようになりました。

甘茶の原料は、アマチャ（ユキノシタ科の落葉低木）、またはアマチャツル（ユリ科の蔓性多年草）の葉。蒸してもみ、乾燥させた葉を煎じて飲料とします。甘くて香りがよいので、香湯の代用に使われたものです。「甘茶育ち」といえば、甘やかされて育った人のこと。「甘茶を飲まず」は、うまいことを言って喜ばせる行為を指します。「カップボレ、カップボレ、甘茶でカップボレ」というのはやし言葉で知られた「かつぼれ」は、江戸末期に流行した大道芸。明治に入って寄席の演芸として人気を博し、宴席での余興としてもてはやされた俗曲でした。



### ワークシェアリング

ワークシェアリングとは、「仕事を分かち合うこと」、つまり、労働者一人当たりの労働時間を短縮し、より多くの人で仕事を分かち合うことを意味します。その導入の目的によって、次の四つのタイプに分類できます。

①緊急避難型 ②厳しい雇用情勢下において社内の雇用維持を目的とする ③中高年対策型 ④中高年労働者の労働時間短縮により、社内の中高年層の雇用維持を目的とする ⑤雇用創出型 ⑥法定労働時間の短縮により、失業者へのより多くの雇用機会の提供を目的とする ⑦多様な就業対応型 ⑧正社員の勤務の仕方を多様化することにより、女性や高齢者をはじめ、より多くの人に雇用機会を与えることを目的とする。

## ▶北欧の杜公園施設オープン

平成14年度の各種有料施設の営業期間並びに営業時間は下記のようになりました。皆様の幅広いご利用をお願いします。

施設営業期間・営業時間

○オートキャンプ場 4月19日(金)～11月4日(月)

宿泊 PM 1:00～AM11:00

日帰り AM10:00～PM 4:00

○パークゴルフ場&テニスコート

4月19日(金)～11月30日(土)

4月～10月 AM9:00～PM5:00

11月 AM9:00～PM4:00

○料金等の問合せは

北欧の杜公園管理事務所 ☎78-3300

## ▶パスポート大丈夫ですか？

5月から6月にかけて、日本と韓国で開催されるサッカーワールドカップでは、韓国で開催される試合を観戦する日本人旅行者が多数見込まれています。「観戦チケットが間際になって手に入ったが、旅券の有効期限が切れているので発行は早くしてほしい」等の相談が多く予想されます。

旅券の発行手続きには、県本庁で5日、地方部では9日を必要とします。旅券の有効期限を確認するとともに、旅券の申請は早めに行いましょう。

問合せ 県国際交流課 ☎018-860-1112

## ▶第25回フリーマーケット

～リサイクル社会を目指して 参加者募集～

「もの」たちを間にして、いろんな出会い・楽しい交流が生まれます。必要とされて生まれた「もの」たちをゴミにしまわないための小さな運動です。

◎これは格安！

春の鉢花コーナー

◎昔なつかしい

ドン屋さん登場

◎春風にのせて～♪

野外コンサート(北の杜音楽団)

日時 4月29日(月) みどりの日

9:30～

場所 四季美館 イベント広場

※開催25回を記念して、先着100名様に手作り買物袋をプレゼントします。

問合せ 地球環境を考える会

☎72-4038 (鈴木)



## ▶森吉山山開き

今シーズンの幕開けを前に、町内や県内外の登山愛好者が一堂に介し、今年の安全登山を祈願します。

天候に恵まれれば、太平山・鳥海山・白神山地・八幡平・日本海を一望できる素晴らしい景色が楽しめます。

皆さんお誘い合わせてご参加ください。

日程 5月4日(土) ※雨天中止(小雨決行)

集合:こめつが山荘駐車場 午前 8時45分

出発:こめつが山荘 午前 9時00分

神事:森吉神社 午前11時30分

解散:こめつが山荘 午後 3時30分

注意事項 季節の変わり目のため、天候に恵まれても強風が予想されます。服装には万全を期してください。

参加申込 参加される方は、4月22日まで下記へお申し込みください。

申込み・問合せ先

役場企画観光課 ☎72-3112



## ▶国家公務員採用試験

人事院では下記のとおり国家公務員採用試験の募集を行います。

試験名	受付期間	第1次試験日
I種試験 (大学卒業程度)	4月2日(火)～ 5月9日(木)	6月9日(日)
II種試験 (大学卒業程度)	5月9日(木)	7月7日(日)
III種試験 (高校卒業程度)	6月19日(水)～ 6月26日(水)	9月8日(日)

なお、申込用紙の請求や受験資格等の詳しい内容については、下記にお問い合わせください。

人事院東北事務局 第二課 試験係

☎022-221-2022

## ▶技能検定のお知らせ

前期技能検定(国家試験)が実施されます。この検定に合格されると「国及び県」から技能レベルが認定され「技能士」と称することができます。

◎実施職種 造園・機械加工・建築板金・鉄工・塗装など46種目80作業

◎試験日 6月12日(水)～9月8日(日)の指定日

◎受験受付 4月4日(木)～4月17日(水)まで

◎問合せ 鷹巣阿仁職業訓練協会 ☎62-3872

# 下水道(集落排水)に接続して 住み良いまちにしましょう

## ◎下水道(集落排水)への加入について(お願い)

台所や風呂、洗濯などの排水は、側溝や農業用水路(川)に流れ、蚊やハエ、悪臭などの発生源となります。故郷の清流を守り、衛生的で住み良いまちづくりのために、みんなで下水道へ加入しましょう。

〔下水道整備地区は〕・・・くみ取り便所は3年以内に水洗トイレに改造すること、新築の際も水洗トイレにすることが、法律で定められています。既に水洗化されている方も、浄化槽を廃止し、下水道に接続下さるよう、ご協力をお願いいたします。

## ◎融資(無利子)制度のご利用を

皆さんの負担を軽減するため、町では町内金融機関と契約して、無利子融資(利子分は町で負担)をあっせんしています。80万円以内で多くの方が利用しています。お気軽にご連絡ください。尚、供用が開始されて3年以内の方が対象となります。

## ◎工事(排水設備・水洗化)は、指定工事店へ

水洗トイレ、排水設備工事は、資格を有している下記の指定店へ直接申し込み下さい。

・(有) 武石配管工業	☎72-4078 (鶴田岱)	・(有) 藤島設備工業	☎62-1086 (鷹巣町)
・鈴八施設工業所	☎73-2221 (桂瀬)	・日通プロパン鷹巣販売(有)	☎62-1748 (鷹巣町)
・(株) 森吉酸素工業所	☎72-3346 (米内沢駅前)	・成田施設	☎63-2870 (鷹巣町)
・藤管	☎73-2140 (桂瀬)	・長修設備	☎66-2304 (鷹巣町)
・志度風呂店	☎75-2213 (前田駅前)	・(有) タシロ	☎0186-54-2614 (田代町)
・(株) しばた	☎72-4022 (川向)	・(有) 高橋電気商会	☎0186-54-2038 (田代町)
・(有) トシ設備工業	☎72-3753 (新町)	・扇建設(株)	☎0186-55-0263 (比内町)
・神成土建(株)	☎75-3227 (神成)	・東北ビル管財(株)	☎0186-43-0055 (大館市)
・丸伊商店(資)	☎75-2341 (前田駅前)	・大館桂工業(株)	☎0186-49-1331 (大館市)
・吉田住設	☎72-5183 (中道岱)	・(株) 巽工業所	☎0186-42-2906 (大館市)
・奥山建設(株)	☎75-2012 (新屋布)	・(有) 浅利住設	☎0186-43-1550 (大館市)
・(有) 合川水道設備工業所	☎78-2854 (合川町)	・(有) ヒカリ設備工業	☎0186-43-0716 (大館市)
・(有) 工藤設備工業所	☎78-4055 (合川町)	・スギサワ環境設備(株)	☎0186-49-5508 (大館市)
・杉淵ポンプ店	☎78-4901 (合川町)	・(資) 児玉水道ガス工業所	☎0185-52-2523 (能代市)
・(有) ヤマガチ	☎82-3330 (阿仁町)	・(有) 湖東製作所	☎018-874-3752 (井川町)
・(有) 魚住電気商会	☎82-2053 (阿仁町)	・(株) 山二施設工業	☎018-823-8146 (秋田市)
・土佐設備	☎62-3650 (鷹巣町)	・総合施設(株)	☎018-823-5073 (秋田市)
・(有) 中島施設工業	☎62-1798 (鷹巣町)		

## ※前田地区集落排水(下水道)について

前田地区集落排水(下水道)は、処理場も完成し3月31日の供用開始を予定しておりましたが、3月19日発生の前田地区地すべり被害により工事が中断され、管路の接続が一部できなくなりました。このような事情により供用開始を当分の間延期いたします。

下水道に関する問い合わせは ⇒ 水道課下水道係までどうぞ ☎72-3113

## 選挙クイズ

### 暑中見舞い



問1 参議院比例代表選出議員選挙で参議院名簿登載者の選挙運動用ポスターが、あなたの許しを得ずにあなたの所有する壁に勝手にはられた場合、あなたは勝手にはがして良いか。

1. 掲示責任者に連絡してからでないと、勝手にはがせない。
2. 警察に通報してからでないと、選挙妨害になる。
3. 勝手にはがせる。

問2 A町では、社会福祉施設の建設を予定しているが、その予定地がA町の町会議員B氏の土地である。B氏は土地を提供したいと考えているが次の場合どうか。

1. 市町村への寄付であるから、無償で譲渡できる。
2. 目的が福祉施設の建設であり、住民の福祉の向上が図られる場合に限って無償で譲渡できる。
3. できない。

問3 選挙期日後、立候補者ができるのは次のどれか。

1. 純粋に感謝の意をこめて、選挙人の家を訪問すること。
2. 選挙人からもらった祝辞（祝電）に対して印刷した信書をだすこと。
3. 前もって予約していた会場で後援会関係者や運動員と当選祝賀会を開くこと。

※答えは26ページ



**「介護支援車」配備!**  
この度、3月1日より財団法人日本船舶振興会（日本財団）から100万円の助成金をいただき介護支援車（軽自動車）が下前田のデザイナービスセンターで稼動しております。助手席が車外に降りるので乗り降りがスムーズな車で大変喜ばれております。  
日本財団のマークが目印です。末永く可愛がって下さい。  
森吉町社会福祉協議会

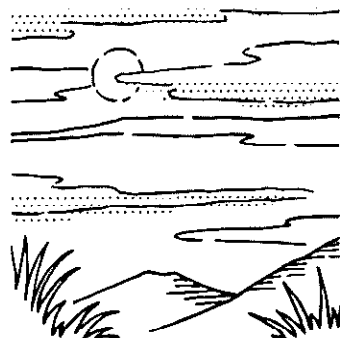
## 善意

ありがとうございます  
ございます

社会福祉協議会に善意が届けられました。ご厚意に感謝申し上げます。  
(3月15日まで受付分)

○香典返しにかえて

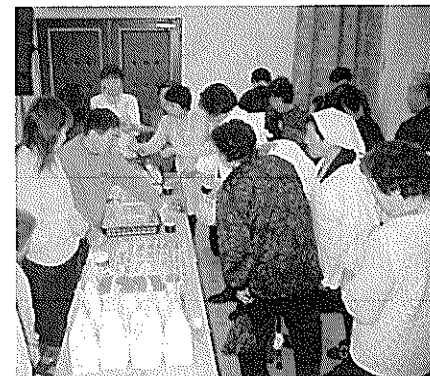
- |        |       |       |
|--------|-------|-------|
| 中道 悠内  | 山崎 庄司 | 石川 行美 |
| 本丁 八幡森 | 石川 誠  | 庄司 久孝 |
| 前田 石野  | 石川 誠  | 庄司 久孝 |
| 吉田 文雄  | 石川 誠  | 庄司 久孝 |
| 木村 元紀  | 石川 誠  | 庄司 久孝 |
| 石野 卷富  | 石川 誠  | 庄司 久孝 |
| 石野 卷富  | 石川 誠  | 庄司 久孝 |
| 石野 卷富  | 石川 誠  | 庄司 久孝 |
| 石野 卷富  | 石川 誠  | 庄司 久孝 |



## ポランティアありがとう

【森幸園】

森幸園へのたくさんのポランティア、慰問ありがとうございました。心から感謝申し上げます。



→ふれあいミニフェスティバルに出店したときの様子です。たくさんの人たちにご協力いただきました。ありがとうございます。(2月17日)

## 町長交際費の情報公開

公正で開かれた町政の推進を目的に情報公開の積極的な推進を図るため町長の交際費について公開しております。

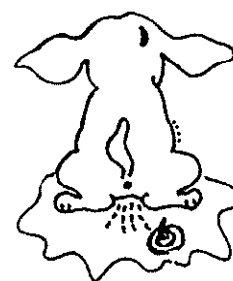
平成14年2月分（2月1日～28日起票分）

交際費内訳	件数	金額
慶弔費	2件	31,500円
懇談会費（各団体の総会等）	4件	14,868円
会費	0件	0円
2月計	6件	46,368円

## INFORMATION

犬のふんは責任をもってかたづけましょう!

秋田県の「ポイ捨て禁止条例」で禁止されています。



（健康づくり標語）  
検診を受けて笑顔の両隣り  
裏町川口 充さん

## 今月の入札

森吉町農業集落排水事業関係

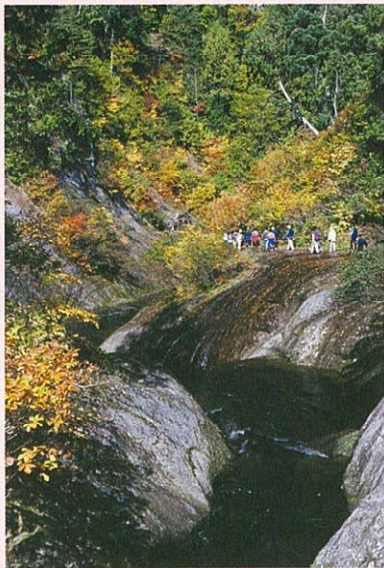
●前田地区第17111号工事	(株)藤島組	13,000,000円
●前田地区第17205号工事	奥山建設(株)	21,500,000円
●前田地区第T17211号工事	秋田土建(株)	4,000,000円
●前田地区第T17213号工事	(株)藤島組	4,070,000円
●前田地区第T17214号工事	(株)藤島組	3,350,000円
●前田地区第17206号工事	奥山建設(株)	13,000,000円
●町道本城線道路災害復旧工事	(株)藤島組	21,500,000円
●町道摩当沢線道路災害復旧工事	秋田土建(株)	13,250,000円
●展示用パネル購入	(株)かねき書店	2,150,000円

## 4月23日は「子ども読書の日」

平成13年12月5日、「子どもの読書活動推進法」が成立。4月23日が「子ども読書の日」と制定されたこの日は、(社)読書推進運動協議会が主催する「こどもの読書週間（4月23日～5月12日）」のスタートの日でもあります。本年度の「こどもの読書週間」が、一段と強化された企画で全国的に大きく盛り上がることを期待します。

社団法人・読書推進運動協議会





◇最優秀賞◇

「ノロ川溪谷の秋景」武田時枝 (秋田市)

# カレンダー

4 2002  
April

平成14年4月・卯月 (うづき)

1 (月)		クウインズ森吉 休 館 日	基本検診日程
2 (火)			
3 (水)		母子健康手帳交付日 (役場/9:00~12:00)	
4 (木)		リハビリ学級 (構造改善センター/10:00~) 心配ごと相談所 (老人センター/10:00~14:00) 米内沢・前田保育園入園式 (米内沢 9:00~/前田 9:30~)	
5 (金)		ハッピーマミー (構造改善センター/10:00~) ヘルシー教室 (構造改善センター/9:30~) ポリオ予防接種 (構造改善センター/13:30~) 小・中学校入学式 (米小 10:00~/前小 10:00~/浦小 10:00~/森中 13:30~)	
6 (土)		浦田保育園・新屋布児童館入園式 (浦田 9:30~/新屋布 10:00~)	
7 (日)			
8 (月)		森吉山荘 日帰り入浴お休み	大沢・鶴田
9 (火)			向本城・日栄
10 (水)		1歳6ヶ月児健診 (構造改善センター/13:40~) 防火の日	構造改善センター
11 (木)			米内沢駅前自治会館
12 (金)			本城コミセン
13 (土)			
14 (日)			
15 (月)			米内沢コミセン
16 (火)			米内沢コミセン
17 (水)			構造改善センター
18 (木)		心配ごと相談所 (前田支所/10:00~14:00)	浦田児童館
19 (金)			桂瀬児童館
20 (土)		行政協力員会議 (コミュニティーセンター/10:30~)	
21 (日)			
22 (月)			前田体育館
23 (火)			五味堀コミセン
24 (水)		乳児健診 (構造改善センター/13:30~)	巻瀧生き生きセンター
25 (木)		老人医療受給者証交付日 (役場/13:00~14:00)	前田駅前自治会館
26 (金)		ヘルシー教室 (構造改善センター/9:30~)	前田駅前自治会館
27 (土)			
28 (日)			
29 (月)			
30 (火)			

## 戸籍の窓口 (敬称略)

2月16日~3月15日受付分

### お誕生おめでとう

武石 尊真 (とうま 智樹・二男) 浦田  
細田ほのか (ほのか 慧孝・二女) 本城御嶽  
森川 尊 (みこと 男優子・長男) 新屋布

### ご結婚おめでとう

柳 沢 克三 鹿角市  
(小笠原 優子 日 栄  
千葉 昌利 比内町  
(武石 香緒里 根 小屋  
出雲 渉 二ツ井町  
(多賀谷 由美子 卷 瀨

### お く や み

石川 カナ(79) 誠 母 山崎団地  
木村 テル(93) 元紀 嗣 本 丁  
石川三治郎(92) 春男 父 中道岱  
庄司 久雄(76) 久孝 父 八幡森  
石野巻松子(68) 富一 妻 前田駅前  
吉田トクエ(85) 文雄 母 中道岱  
高田 清美(94) 秀紀 父 前田駅前

### 町 の 人 口

平成14年2月末現在  
住民登録人口

男 3,765人 (+3)  
女 4,151人 (±0)  
計 7,916人 (+3)  
世帯数 2,655世帯 (+2)