

広報

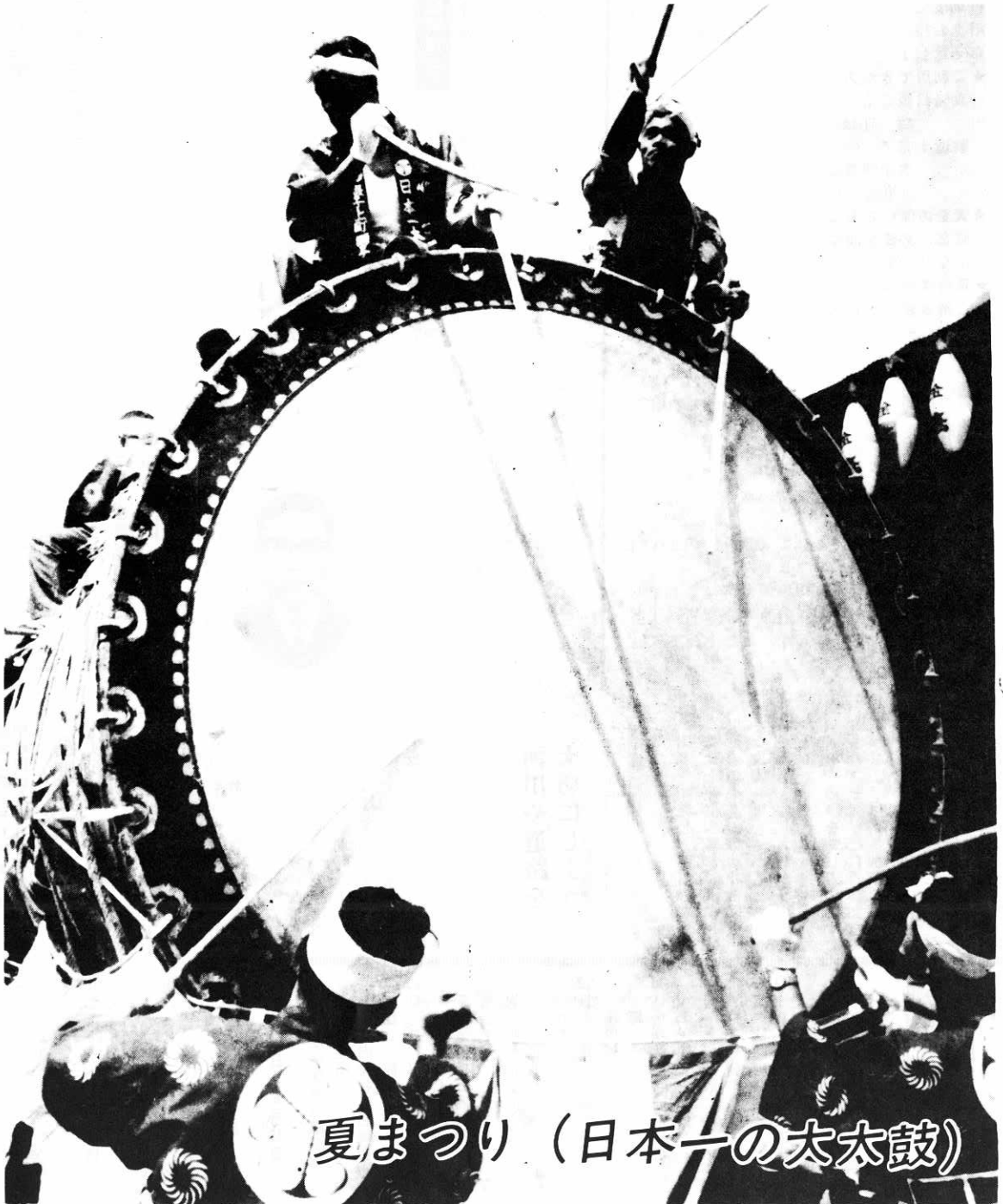


# たかのす

第三種郵便物認可 昭和44年5月14日

- ◆発行所 秋田県北秋田郡鷹巣町役場  
☎(01866) 2-1111
- ◆編集 総務課秘書係
- ◆発行部数 6,700部
- ◆毎月1日・15日発行
- ◆頒価10円 ◆郵便番号018-33
- ◆印刷所 (株)秋北新聞社

No. 243・7・15



夏まつり (日本一の太太鼓)

# 障害者には六十五歳から

## 老令福祉年金が支給されます

国民年金の老令福祉年金は、七十歳になったときから支給されることになっていますが、昨年十一月からは法律が改正されて、身体に障害のあるお年寄りの場合には、老令福祉年金が六十五歳から支給されることになりました。

これまでも身体に障害のある人は、障害福祉年金が支給されていましたが、障害福祉年金を受けられる人は、他人の助けを借りなければ日常生活の用をたすことのできない程度の障害がある一級障害者に限られていましたので、障害福祉年金を受けられない二級障害者の方はいずれも、老令福祉年金を一般のお年寄りよりも早く支給することにした

### 臨時議会 保険税を改正

昭和四十七年第五回臨時町議会は六月二十八日役場議事堂で開かれ、次の三件について審議、いずれも原案どおり

▽国民健康保険条例の一部を改正する条例制定について  
所得割「百分の一・九」を「百分の二・〇」に改正。  
被保険者均等割額「千六百二十円」を「千九百五十円」に改正。  
世帯平等割一世帯について「三千五百十円」を「三千六百円」に改正。  
▽工事請負契約について  
昭和四十七年度林構林道事業林道開設工事(中小又沢線)

改選後初の選挙管理委員会は、七月一日午後一時から開かれ、委員長、副代理の互選を行ないましたが、その結果委員長に成田彦之進氏、委員長代理に鈴木重一郎氏が選任されました。

可決されました。  
▽昭和四十七年度坊沢財産区特別会計補正予算  
歳入歳出予算の総額に歳入歳出それぞれ二百二十万円を追加し、歳入歳出予算の総額がそれぞれ九百四十七万円となりました。

契約金額一億千八百万円  
契約者〓株式会社津谷組  
代表取締役 津谷栄七

### 選管委員長に 成田彦之進氏



### 婚姻期間二十年 以上の配偶者!!

遺産総額三千万円までは相続税はかかりません  
遺産を相続した場合、遺産総額が基礎控除額(四百万円と八十万円に相続人数を掛けた金額)より多い場合は、死亡の日の日から六ヶ月以内に、相続税の申告が必要です。ただし、死亡した人の配偶者が受け取る遺産については遺産総額が、婚姻期間二十年以上の場合には三千万円まで、十年から二十年までの場合はその年数に応じ、一千万円から三千万円までは相続税はかかりません。

### 町長日記

6月16日(6月30日)  
〓保健所  
〓町内建設懇談会  
〓建設会館  
19日 森吉町外四ヶ町村病院組合会議〓森吉町消防労働者叙勲祝賀会  
20日 町長面会日  
東北電力庭球大会前夜祭  
22日 〓25日 沖繩戦没者秋田県巡拝団長として沖繩  
26日 森林組合通常総会  
27日 公民館  
27日 〓と場建設についての打合せ会  
28日 臨時町議会  
29日 竜森小学校地鎮祭  
鷹巣阿仁広域市町村圏町村長会議

## 国民公庫の 食品貸付のご案内

この融資制度は、食料品販売業などを営まれる方々の経営安定を図るためお店の増改築や什器備品、その他の営業設備を行なう場合有利な条件で融資する国の政策に基づいた貸付制度です。大館支店では、この制度のご利用をお待ちしておりますのでその概要をお知らせ致します。

★ご利用できる方は  
食料品販売業……青果・魚介類・米穀・酒類・乳類の各小売業  
製造小売業……パン・めん類・とうふ・水産練製品・漬物・そうざい・菓子・乳酸菌飲料の各製造小売業。

★資金の使いみちは  
営業に必要な設備でほとんどのものが対象になります。

★貸付条件は  
ご融資額 1,000万円以内です。  
利率 年8.0%特に定めた設備について年7.7%または年6.6%(4年目から7.0%)  
貸付期間 10年以内、この範囲内で相談します。  
保証人 原則として1名以上です。  
ご返済 割賦または一時払です。必要に応じて据置の取扱もいたします。  
担保 原則として300万円までは必要ありません。

なお、ご融資のご相談照会等につきましては商工会か、国民公庫大館支店、TEL(2)3409にお気軽におたずね下さい。

### 河川や道路を 大切にしよう

七月十日から十六日まで「国土建設週間」が行なわれました。  
国土を開発し、明るい豊かな郷土と平和な国づくりに河川や道路やダム等が非常に大きな役割を果していることは皆さんもよく、おわかりのとおりです。  
河川や道路を愛し大切にすることこそ、私たちの郷土を豊かにし、生命や財産を守ることにあります。  
皆さんの手で、そして心で次の事を守りましょう。  
▽川をきれいにしましょう  
▽みなさんのからだと心をつ

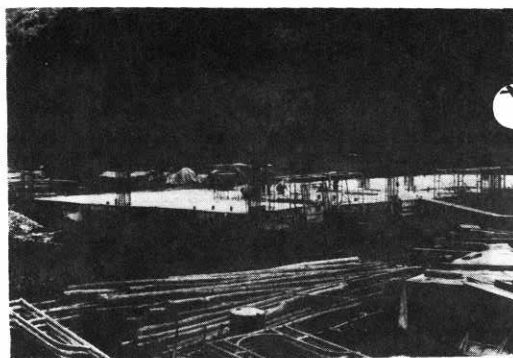
たばこは  
町内で買います

# 早期竣工目ざして 建築工事すすむ

統合などによる学校建築は順調にすすみ、ことし4月から中央小、南小の二校が新校舎で授業を行なっています。  
 ことしは、鉄筋コンクリート三階建校舎と屋体の西小学校第二期工事、鉄筋コンクリート二階建校舎と屋体の竜森小学校の二校が建築に着手、年内完成を目ざして工事は急ピッチですすめられています。  
 また、昨年からの5ヶ年百戸の計画で南鷹巣団地に建設をすすめております町営住宅は、昨年の12戸に続き、ことしは24戸。10月25日竣工をめどに工事が行なわれています。



◀ 待たれる竜森小学校完成図



▲ 工事中の竜森小学校

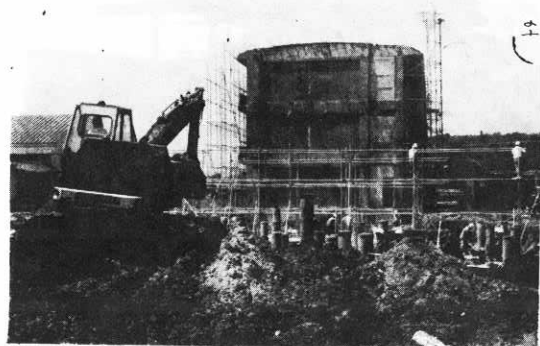
工事費 6千2百55万円 〔完成時の概要〕 普通教室6 特別教室2	管理室2 総床面積 1,654 m <sup>2</sup>	体育館1
---	-----------------------------------	------



▶ 竜森小学校地鎮祭の鍬入れをする出川町長

▼ 二期工事が始った西小学校

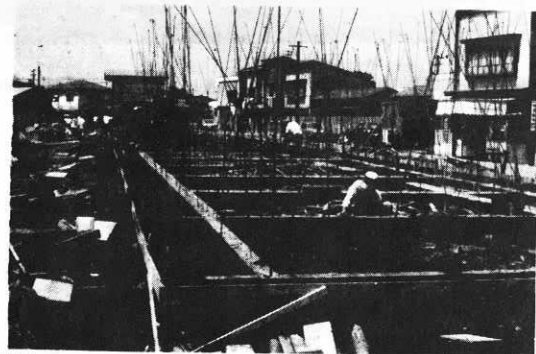
町営住宅完成立面図  
〔簡易耐火構造二階建〕



工事費 9千9百80万円 〔完成時の概要〕 普通教室13 特別教室2	管理室2 総床面積 3,338 m <sup>2</sup> 総工事費 1億3千8百万円	体育館1
--	--	------

◀ 工事中の町営住宅

工事費 3千百14万円 建築戸数 24戸 1戸当面積 43.88 m <sup>2</sup>	総建築面積 1,053,03 m <sup>2</sup> 竣工期限 10月25日
---	--



# 上大沢部落の移転すすむ

## 集落再編成条例適用

町の「集落再編成促進条例」第一号の適用を受け、昨年は綴子地区東又、西又、一通の三部落十二戸が新天地に移転、新しい生活を営んでおりますが、二年目を迎へた今年は、栄地区上大沢部落八戸、三十六人、同小摩当部落十一戸五十五人・計十九戸九十一人が新天地への限らない意欲で移転準備を進めております。

上大沢部落は、本庁より東へ約六〇離れた辺地、四方を山に囲まれ、また樹木の成長などで昼でもうす暗く蛍光灯を灯している。

このため、町では保健衛生の面を考慮、移転対象集落にとりあげ昨年から話し合いを進めていたところハイペースに話し合いが進み、早い人は六月中旬に移転を完了しております、おそい人でも八月のお盆前には移転を完了する見とをしなっています。

小摩当部落は、旧沢口小跡地に移転が正式に決定。降雪前に集団移転すべく準備中です。

上大沢部落の移転先は次のとおりです。

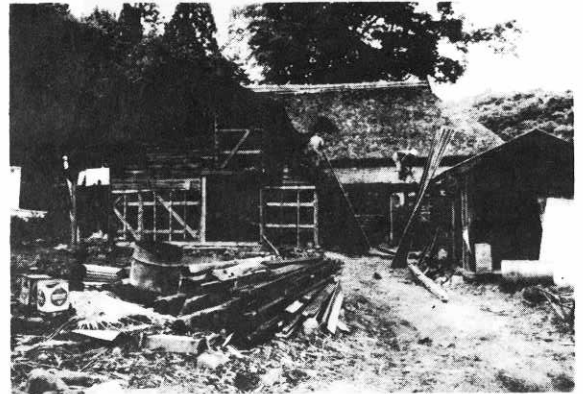
摩当へ 田村直志、田村義男  
岩坂へ 田村辰男、田村秀一  
小坂直一郎、小坂勝蔵  
下大沢へ 田村幸太郎、田村兵一



四方を山に囲まれた大沢部落



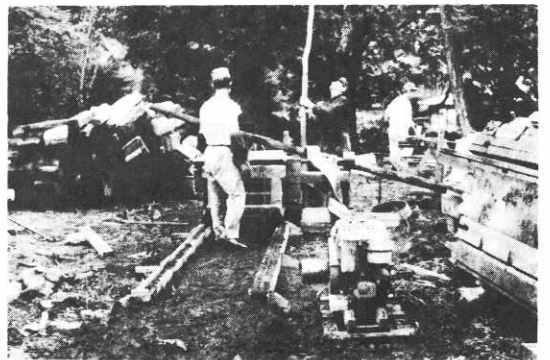
約300年・部落をお守りしてきた千年観音神社



歴史が刻みこまれた住宅も解体が初まる



新天地の建築もすすむ



2階持、小屋梁の特長材は移動製材で換直し

### 狩猟者講習会

北秋田農林事務所では初心者を対象に狩猟講習会を次の二ヶ所で開きます。

八月二十二・三日は大館信組  
八月四・五日は森吉町米内沢農協会館。

講習は初日が法令と鳥獣の判別、二日目は実技となっております。

なお、今回の講習会は初心者や昭和四十二年以前に受講した者は、受講しなれば免状が交付されないことになっております。

申し込みは、受講一週間前までに地元猟友会か農林事務所林務課に、受講には受講料千百円と写真ライカ判一枚、印鑑持参となっております。

### はかりの事前調査

取引き、または証明に使用する計量器の定期検査は三年に一回行なわれますが、ことしはその検査のとしにあたり、八月十七日から二十二日まで行なわれることになりました。

町では、この検査に先だち次の日程で事前調査を実施することになりましたのでよろしくお願ひします。

- ▽七月二十七日・二十八日・二十九日 旧鷹巣地区
- ▽八月一日 七座、坊沢地区
- ▽八月二日 綴子地区
- ▽八月三日 七日市、栄地区
- ▽八月四日 沢口、南鷹巣地区

水害特報

浸水家屋百二十七戸

各所に無残なツメあと

七日から八日夜半にかけて降り続いた雨は河川にはらんをきたし、家屋や田畑、橋梁の流失、土砂くずれによる家屋倒壊や道路寸断など当町にも大きなツメ跡を残しました

鷹巣気象通報所によると雨量は、鷹巣二・八・五、田代岳二・九二、森吉山三・一と記録的な雨量。このため、米代川、糠沢川、綴子川、田沢川、小猿部川、前山川など町内の中小河川が増水はらん。このため堂ヶ岳橋、三九郎橋(大野尻)、秋田渡橋(糠沢)、二又橋(岩谷)の四橋梁が流失したほか、田畑にも大きな被害をもたらしました。家屋関係では、床下浸水が八十二戸。床上浸水が今泉五世帯、前山十七世帯、福岳町駅向九世帯、摩当十三世帯、掛泥五世帯、綴子下町二世帯、沢口舟場二世帯、計五十五世帯にのぼりました。また、前山では山の土砂くずれのため戸沢善隆さんの家屋が倒壊。なおうら山の土砂くずれの危険があったため、部落では、公民館などに避難、不ふな一夜を過しました。この豪雨に、役場では町長

を本部長に、建設課、農林課をはじめ多くの職員が、土曜日の夜からの月曜日にかけ被害調査や復旧作業、浸水家屋の消毒にあたりました。また、十日には正副議長、各常任委員長会議を開き、町長から被害報告と今後の対策について話し合いましたが、出来るだけ早い機会に復旧設計を完成、臨時議会を開き復旧にとりかかるとしています。

水害についての

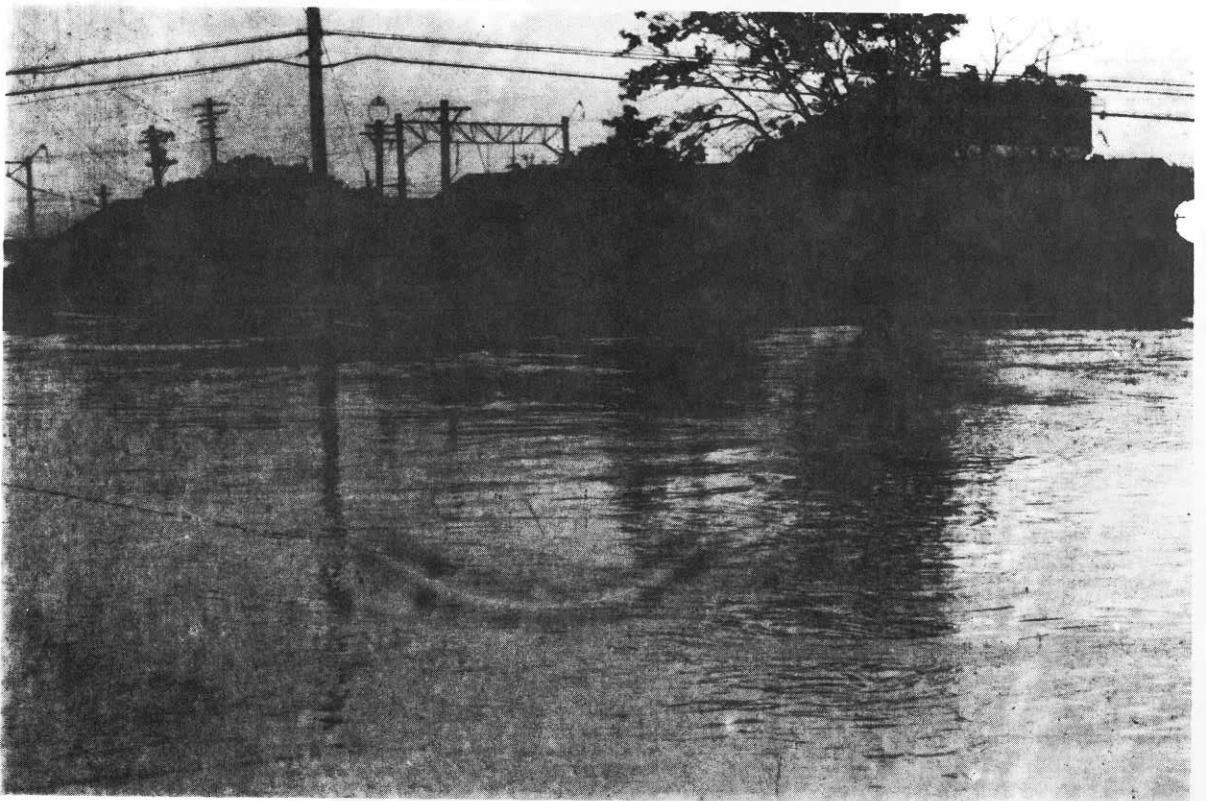
お見舞

鷹巣町長 出川 礼一

七日から八日夜半にかけての降雨量はかつてない記録を示し、米代川本流をはじめ、町内各河川は未曾有の大増水となり、居等の床上浸水、農地の流失および埋没、橋梁、道路の欠壊、流失等人的及び物的に大損害をもたらしました。

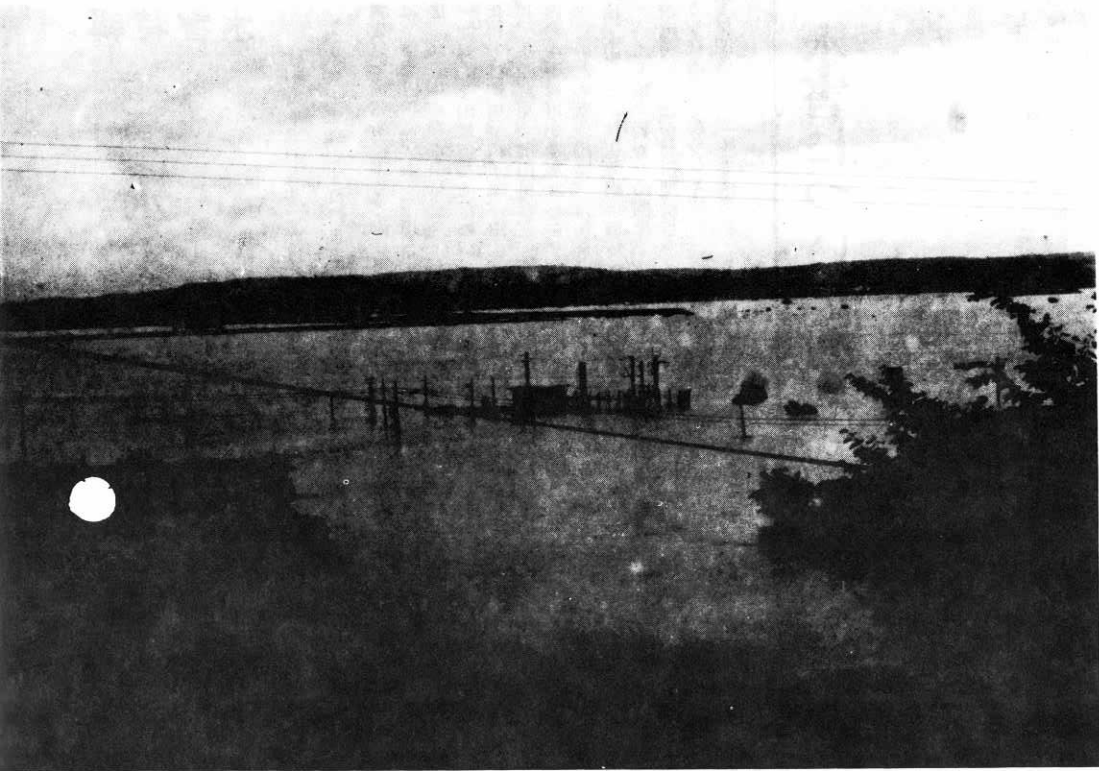
ここに心からお見舞申します。幸いにして各世帯の適切な判断や措置により人身の事故を免がれたことをなぐさめたいと思います。なお、道路、橋梁等公的施設については勿論、共同私用施設等の復旧には全力を尽し

ますが、各世帯におかれましても建物等施設、農作物等については今後特段の管理を行なわれますようこの際、特にお願い申しあげ、併せて復旧の一日も早からんことをお祈りいたします。

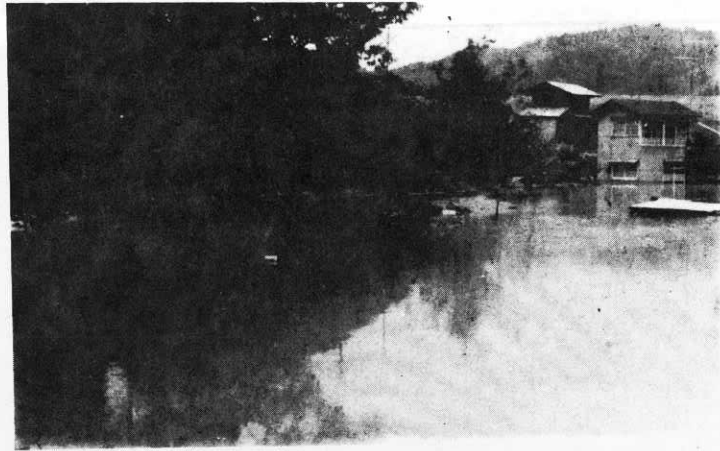


濁流にすっぱりの前山駅舎

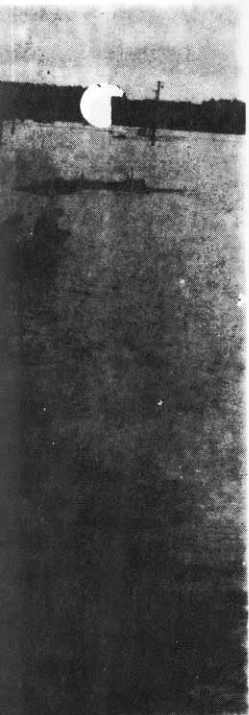
水害で罹災された方々に  
心からお見舞申しあげます



一面が泥海となった坊沢田面



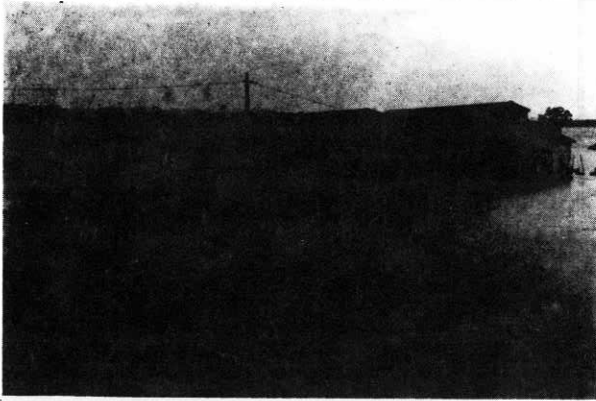
濁流にすっぽり(今泉)



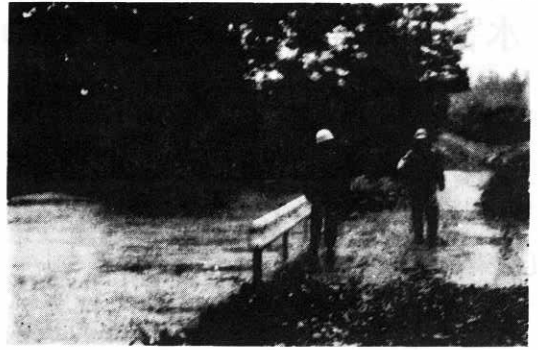
ハサゴの流失を防ごうと濁流を船で



流失した、堂ヶ岳橋



これからの産卵が心配さる養鶏場(摩当)



雨のなかを被害調査する職員



濁流をすっぽりかぶった水田にあぜんとする(前山で)



増水に乳牛も移動

山くずれて家屋が到壊(前山)



# 水害で罹災された方の注意事項

このたびの水害で罹災された方々に心からお見舞申し上げます。

役場では、水害後の伝染病の予防や、冠水田における病虫害対策などについて全力をつくしておりますが各農家におかれまして下記の点を十分に注意してください。

## 〔伝染病予防〕

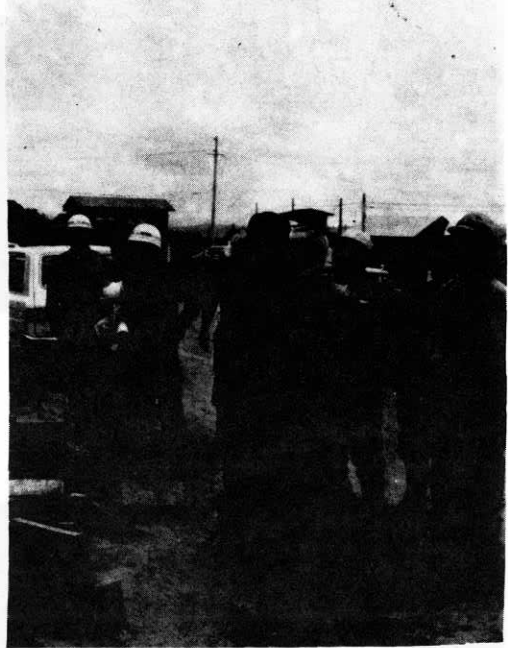
- 便所、汚物、ごみため、下水の消毒をしてください  
(仮性石灰またはクレゾール)
  - たたみ、床の消毒、たたみは日光消毒し、その後消毒液(クレゾール)でふきとってください。
  - ふとん、本、敷き物は日光消毒をしてください。
  - 水害のため埋まった下水溝は、すぐあげて通水をよくしてください。
- ※ 消毒液がないとき、そのほかわからないことは、保険衛生課に連絡してください。

## 〔冠水田における病虫害対策〕

水田の冠水被害が見立ち、今後の病虫害の発生被害が懸念されます。

とくに冠水田の水稲は長時間水中に没した関係で稲体はかなり弱まり、今後いもち病の急激な発生まん延が考えられますので、下記事項を充分注意してください。

- ① 病虫害(いもち病、黄化萎縮病、アワヨトウなど)急激な発生が予想されるので圃場をよくみまわるとともに防除の万全を期してください。
- いもち病対策  
次の方法で薬剤を散布してください。  
粉剤=カスミン、ヒノザン粉剤10アール当り4kg、ただし、ビニールハウス等を使用する場合は10アール当り、5kgを必要とします。
- ② 管理一般  
イ退水後、中干し浅水管理や間断かんがいで生育の調節と根の活力保持につとめてください。  
ロ倒伏のおそれのある場合、幼穂形成期までに水中MCPの散布(3kgぐらい)調節をはかるのも一方法です。  
ハ追肥=現在土壤にチッソが相当残っており一般には追肥を必要としない状態です、葉色、生育などからみて、追肥が必要な場合は、減数分裂期に行なうようにしてください。



10日、小畑知事に被害状況を説明する出川町長



綴子簡易水道が断水、消防車で給水(高野尻で)



水の引いたあと薬剤を散布する婦人会員



# オリエンテーリング 地図と磁石を頼りに

自然に親しみ体力をつけようと、体力づくり国民会議と町教育委員会主催の「オリエンテーリング」が七月一日陣場岳と鉢巻山を会場に開かれました。

このオリエンテーリングとは、地図と磁石を使い山野にまうけられた地点（チェックポイント）を探しあて、いかに早くゴールインするかを競うもので最近国際的に流行し始めたスポーツです。

この日は、小中高一般など三十六名が参加。最初に地図の見方、磁石の使い方、ルールなどの説明をうけたあと、各人に渡された地図にチェックポイント位置をうつし終えると、ゼッケンをつけた二人一組の選手がそれぞれ計画をたて、約四〇、九ポイントをめぐる選手がそれぞれ計画をたて、約四〇、九ポイントをめざして二分間隔で元気に出発しました。

やがて、雑木林や木のかげなどに隠されたポイントを探してホットする組や、途中でコースを見失なってしまい地図と照し合わせる組など、懸命に九チェックポイントを探し歩いています。

この競技は、簡単な地図の読み方、磁石の使い方を知れば、老人や子ども、家族だけでもでき、体力づくりにはもってこいの競技として注目されております。

教育委員会では、ふだん歩く機会が少ないだけにこの競技を普及、体力づくりをはかっています。



▲最初に地図、磁石のみかたオリエンテーリングについての講義

▲スタートでもう一度計画のたてなおし



▲コース、バンザイ

地図をたよりに目標へ ▲

▲「あったぞ！」ようやく見つけた目標。喜びがあふれる

## 新成人研修会

教育委員会では、新成人（昭和二十六年四月二日から二十七年四月一日まで生れた方）を対象に、新成人研修会を行なっています。

七月十八日以降は、次の日程で行なわれますので、できるだけ多くの新成人が参加するよう望んでいます。

時間はいずれも午後六時から九時まで、場所は役場会議室。社交ダンスだけ公民館となっています。

▽十八日〓選挙権と明正運動（正しい権利の行使のための明正運動）

▽十九日〓婚姻（純潔について、成人に多い病気）

▽二十日〓生活と詩吟（詩吟と実技）

▽二十一日〓生活と茶道（茶道の流派、茶道とは、茶道の実技）

▽二十二日〓町の歴史

▽八月八・九日〓社交ダンスの実技指導

## 交通事故相談日

七月十六日から三十一日までの交通事故相談は次のとおりです。お気軽にご利用ください。

相談所は、北秋田総合庁舎福祉事務所に置いています。

七月…十九・二十・二十一・二十四・二十六・二十七の六日です。

# 就労先は早めに決定を

## 出かせぎリーダー協議会

町の「出かせぎリーダー協議会」は、六月二十九日公民館会議室で行なわれ、次の事項を推進していくことをきめました。

○…町からの出かせぎ者数はことし三月の調査で推定一千三百人。しかし、出かせぎ互助会に加入している人は五百二人と少ないので、互助会に入らざるよう指導していく。

○…出かせぎシーズンになつて就労先を決める人が多いが、いまから求人案内がきているので、早く条件のよい就労先を決めるようにする。

○…好条件で就労するためにも、技能を身につけるよう職業訓練を受ける(手当を受けて訓練ができる)。

○…出かせぎシーズン前に、各部落で相談や説明会を開くなどを決めましたが、町の出かせぎ相談所ではとくに次の点を、出かせぎ前に心がけるよう指導していくことになりました。

**出かせぎ前に  
心掛ける事項**

1. 経済界の不況から、いろいろな問題(賃金不払)がおこつて居りますので、事業所の内容を良く調査

し優良な事業所を選らんで下さい。

2. 出稼ぎ先を早めに決定し、就労手帳を受領すると共に、いろいろな恩典を受けるため、県互助会に加入して下さい。(個人負担二〇〇円、役員負担五〇〇円)

3. 求人条件と就労後の条件が、異なる場合も少ないので必ず雇用契約(文書)を結ぶようにして下さい。(様式は就労手帳にあります)

4. 就労は集団(二人以上)若しくは部落単位にまとまり、事故防止と環境改善に努めて下さい。

5. 昨年の集団就労者のリーダーと相談の上職種を選らんで下さい。

6. 出稼ぎ者は中高年令層が多いので、就労前に必ず健康診断を受けて下さい。

7. 体力に自信のない方は重労働及び残業の多い事業所をさける様に努めて下さい。

8. その他不明の点は、役場商工観光課に問合せ下さい。



**第10回町民体育祭**  
新しい種目がいろいろ

と き… 8月6日(日曜日)  
と ころ… 鷹巣町営グラウンド(鷹中)

集 合… 午前8時 競技開始… 午前10時  
入場開始… 午前9時 終了予定… 午後3時30分



# 大学選抜相撲秋田大会

## 7月30日鷹農体育館特設土俵

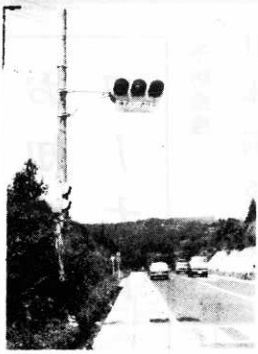
日本学生相撲連盟、鷹農町、秋田県教育委員会が主催する。第三回日本大学選抜相撲秋田大会が七月三十日(日)午前九時から鷹農農林高校体育館特設土俵で行なわれ、出場校は、それぞれの予選を通過した東日本一部校八校、西日本一部校四校の十二校、競技は、団体戦(二校五人)は予選四回戦を行ない、上位八校により決勝トーナメントを行ない優勝を競います。個人戦は、一校から七名、八十四名の選手が出場、オールトーナメント法により試合を行なうことになっています。出場校は次のとおりです。  
〔東日本代表〕日本大学、

### 国中公級の採用試験!!

人事院では国家公務員採用中級試験を行ないます。  
①試験区分 行政事務、図書館学、電気、通信、機械土木、建築、化学、農業、農業主木の九区分  
②受験資格 昭和二十四年四月

### 押しボタン式信号機を設置

国道七号線、今泉新町停留所に歩行者専用の「押しボタン式信号機」が設置されました。



利用者は、次の点に注意して使用してください。  
▽ボタンを押しても、すぐ信号はかわりません。歩行者用の信号が青になり、車が停止してから横断を始めてください。  
▽歩行者は、何人か集団で横断してください。バラバラに渡るとかえって混乱します。  
▽信号機は、オモチャでないのびむやみに押さないでください。

月二日から二十八年四月一日までに生まれた人で高専短大卒業程度。  
③ 受付期間 七月二十四日から八月三日まで  
④ 第一次試験 九月十七日  
⑤ 第二次試験 十一月月中旬から十二月中旬まで  
⑥ 最合格発表表 十二月中旬  
⑦ 採用予定人員 約二千名  
⑧ その他 試験の詳細については、人事院東北事務局へお問い合わせください。  
〒九八〇仙台市本町三三三

### 二級技能士訓練通信講座生募集

この講座は、生産現場で働く方々に技能の裏付けとなる専門知識を与え、能力の向上を図るための職業訓練法に基づき二級技能士訓練課程の通信講座でございます。  
開設以来すでに多数の修了者が二級技能検定学科試験免除の資格を得ています。あなたも技能士をめざして通信講座を受講してみませんか。

▽募集職種 機械、時計修理板金、配管、金属塗装、建築、左官、ブロック建築、家具木工、建築塗装、建具  
▽受講料 四千元(教科書、指導書、添削、面接指導)  
▽期間 一年  
▽申込受付 随時  
▽特典 修了者には、受講した職種の一級技能検定学科

試験が免除されましくわしい事は、左記へお問い合わせください。  
大館市清水二丁目、秋田総合高等職業訓練校(電話二一五七〇〇番)

### 公害調査相談所

公害の調査分析や施設の相談相手となる分析化学センターが秋田市に店開きました。主な仕事は、大気関係、水質、土壌鉱物関係、農業関係の調査測定や分析となっております。  
調査を希望する方は、秋田市茨島一丁目秋田県公害技術センター(電話 秋田二二局二七二八番)に申し込みください。

### ゴミは仕分けして

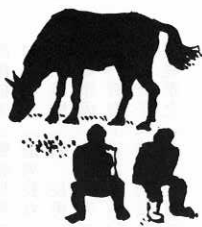
最近ゴミの量が日増しに多くなっています。ところが、燃えるゴミと燃えないゴミを一緒にだされる方が目に見えて多くなり、収集作業にあたる方が大変困っております。燃えないゴミの収集日以外は、収集場所に燃えないゴミをだせれば収集出来ませんので、そのようなことのないようお願いいたします。  
なお、燃えないゴミの収集日は、収集日程表の(カッコ)書の日となっております。

### 夏休みを前に



学校の夏休みもまもなくやってきました。夏休みは七月二十六日から八月二十日まで、約一カ月近くも長い休みにはいるわけですから、休みになる前に、夏休み中のくらし方について、いちど親しいお母さん同志で話し合われることをおすすめします。担任の先生から、いろいろのご注意もありましようが、どうもルールになりがちな休暇中を何とかよい方向にもっていかたいものですね。  
これには、やはりある程度の規律をつくらせて守らせなくてはなりません。規律といっても親が勝手につけて押しつけるわけにもいきませんから、まず、子どもさんに一日の時間割りをつくらせてみることで、とかく休み前は自分でも守れそうもない時間割りをこしらえて親に見せるものですが、「こんなに強行軍に

学校は夏休みもまもなくやってきました。夏休みは七月二十六日から八月二十日まで、約一カ月近くも長い休みにはいるわけですから、休みになる前に、夏休み中のくらし方について、いちど親しいお母さん同志で話し合われることをおすすめします。担任の先生から、いろいろのご注意もありましようが、どうもルールになりがちな休暇中を何とかよい方向にもっていかたいものですね。  
これには、やはりある程度の規律をつくらせて守らせなくてはなりません。規律といっても親が勝手につけて押しつけるわけにもいきませんから、まず、子どもさんに一日の時間割りをつくらせてみることで、とかく休み前は自分でも守れそうもない時間割りをこしらえて親に見せるものですが、「こんなに強行軍に



かわいなお子さんのためか、お父さんも含めて、お母さんへの夏休みにつきずよう指導したいものです。

# 胃集団検診日程

さきに申込みありました、胃集団検診を下記日程により実施しますので、注意事項をよく読まれた上、必ず受診してください。

### 注意事項

- ①受付—午前六時から午前七時まで（時間におくれた方、申し込みのない方は受け付けられません）
- ②検診当日は、少しでも口に物を入れますと、検診を受けることができません（水・茶もだめです）
- ③検診料四百円は、当日納入ください。生活保護家庭の方は受付に申してください。

## 日程表

検診月日	曜日	検診会場	対象地区
7月19日	水	前山会館	黒沢・前山・今泉
20	木	西部農協前	深閑・相善・羽立・上町・街道町
21	金	西部農協前	大町・新屋布・大の尻
22	土	綴子公民館	下町
24	月	綴子公民館	上町・大堤
25	火	綴子公民館	小田・田子ヶ沢・松原・昭和
27	木	糠沢会館	岩谷・二本杉・大畑・向黒沢・糠沢
28	金	掛泥会館	掛泥・高の尻・柴下大沢
29	土	太田児童館	上大沢・田沢・摩当・太田
31	月	小森会館	湯ノ笹・坊山・四渡・小森・中屋敷
8月1日	火	脇神会館	脇神・藤株・堂ヶ岱
2	水	三ノ渡会館	松沢・明り又
3	木	三ノ渡会館	与助岱・三ノ渡・黒森・上舟木
4	金	葛黒会館	門ヶ沢・葛黒・大畑
5	土	七日市公民館	妹尾館・中畑・深沢・品類・岩脇横淵
7	月	七日市公民館	七日市本郷
8	火	南鷹巣会館	川口・小ヶ田・舟場・南鷹巣
9	水	役場前	東横町・西横町・仲町・大町・学校通り旭町
10	木	役場前	新旭町・西仲通・三吉町・桜木町・元新町花園町
11	金	役場前	柴町・米代町・北新町
12	土	役場前	東住吉町・西住吉町・太平町・福住町駅前・未広町
16	水	役場前	松葉町・新松葉町・材木町・東仲通・伊勢町東旭町・西旭町・あけほの町
17	木	役場前	舟見町・綴子田中・新田中・南田中統計事務所・二ツ井宮林署
18	金	役場前	鷹巣宮林署・生活協同組合
19	土	役場前	役場職員・雪印・その他希望者

## 日本脳炎は取りやめ

七月二十七・二十八日と八月八・九日に予定しておりました日本脳炎の予防接種は、取りやめとなりましたのでお知らせいたします。

### 〔予防接種〕

## 行監巡回相談

7月25日

秋田行政監察局長、県庁出先機関の長などが出席する「総合行監巡回相談」が、七月二十五日午前十時から午後三時まで役場三階大会議室で行なわれます。相談は、公害、交通事故、

## 砂利採取業務主任者試験

昭和三十七年度砂利採取業務主任者試験が次の日程で行なわれます。

- 7月16日 婦人家庭バレーボール大会（綴子小）
- 7月22日 30日 剣道士用けいこ（公民館）
- 7月27日 8月20日 ラジオ体操会

# お知らせ コーナー



この欄はあなたへの通知です。かならず目をとおしてください。

官公庁事務、苦情など、どんなことでもけっこうですのお気軽においでください。



- 十日まで 申し込み 北秋田土木事務所 所か県土木部監理課
- ▽受験料 一千元
- ▽試験期日 七月三十一日
- ▽試験場所 秋田県自治会館

6月16日、6月30日



- 7月30日 剣道夏期練成大会（公民館）
- 7月30日 鷹巣杯全県庭球大会（浄蓮寺コート）
- 7月30日 第四回全日本大学選抜相撲大会（鷹巣体育館）
- 誕生おめでとうございます  
亀山弘勝（勝雄長男） 古閑 潤  
桜庭正樹（竹夫二男） 蟹 沢  
佐藤進（金吉二男） 旭 町  
篠内 緑（男 長女） 今 泉

二人の前途を祝福します

- 藤田幸広（昭二男） 高野尻
- 鈴木仁美（政春長男） 高野尻
- 高橋郁夫（勝義長男） 上 町
- 村上委子（道男長女） 福住町
- 亀山茂樹（喬 長男） 田 沢
- 佐藤康成（茂弘三男） 新屋敷
- 田村真喜子（美喜雄長女） 末広
- 武島俊子（俊之助長女） 太田
- 桜庭孝之（孝一長男） 伊勢町

### おくりあげます

- 高山 茂市（65） 大畑
- 五代儀七郎（72） 大畑
- 成田 吉輝（40） 福住町
- 亀山 安吉（44） 福住町
- 村上 磯治（46） 古 沢
- 藤田 時雄（37） 前 山

- 佐川 信博 材木町
- 岩川 義行 田 中
- 三 沢 久美子 田 中
- 成 田 佐吉 旭 町
- 宮 腰 佐吉 森 町
- 大 川 幹夫 七 日 市
- 武 石 あつ子 比 内 町
- 渡 辺 昭子 昭 和 町
- 三 沢 真澄 北 新 町
- 三 沢 喜代美 新 田 中
- 山 内 金トモ 糠 沢
- 小 塚 秀子 伊 勢 町
- 佐 藤 征子 大 大 町
- 相 馬 征子 大 大 町
- 金 馬 歌子 大 大 町
- 小 馬 征子 大 大 町
- 小 塚 征子 大 大 町
- 山 内 金トモ 糠 沢
- 三 沢 喜代美 新 田 中
- 三 沢 真澄 北 新 町
- 三 沢 昭子 昭 和 町
- 三 沢 幹夫 七 日 市
- 武 石 あつ子 比 内 町
- 大 川 幹夫 七 日 市
- 渡 辺 昭子 昭 和 町
- 三 沢 真澄 北 新 町
- 三 沢 喜代美 新 田 中
- 山 内 金トモ 糠 沢
- 小 塚 秀子 伊 勢 町
- 佐 藤 征子 大 大 町
- 相 馬 歌子 大 大 町
- 金 馬 征子 大 大 町
- 小 馬 征子 大 大 町
- 小 塚 征子 大 大 町