

広報

第三種郵便物認可 昭和44年5月14日



たかのす

- ◆発行所 秋田県北秋田郡鷹巣町役場
☎(01866) 2-1111
- ◆編集 総務課秘書係
- ◆発行部数 6,700部
- ◆毎月1日・15日発行
- ◆郵便番号018-33
- ◆印刷所 (株)秋北新聞社

№.232・2・1



世紀の祭典、札幌オリンピックに向う聖火が18日午前10時30分ニッ井町からリレーされ、町民の歓迎と拍手のなかを、町内7区間を91名のリレー隊、5区間をトーチ車でリレー。札幌への期待を炎にたくして、同11時30分に田代町に引継ぎました。

「虹と雪のバラード」札幌オリンピックを成功させましょう。(関連記事7面に)

町議会議員選挙

生かそうあなたの一票

投票日三月二十九日(水)にきまる

三月三十一日で任期満了となる町議会議員選挙は、一月十九日の選挙管理委員会、三月二十日告示、三月二十九日投票日とままりました。

不在者投票の請求は早目に

不在者投票は、投票日に仕事や用事のため投票所について投票できない人のために設けられている制度です。

町選管では、不在者投票に必要な書類を準備してあります。いまからでも請求できますので、これから出かたせぎに出発する方は出発前に選管においでください。

また、すでに出発しているときは、留守家族のかたから請求書をお送りするよう取りはからいください。

投票できる人

選挙登録基準日が三月十七日と決定したので三月十六日の三ヶ月前(昭和四十六年十二月十六日以前)に鷹巣町に住所を有し、住民登録をしている方、および年令要件では、昭和二十七年三月三十日まで

の出生者が有権者となります。

事前運動は禁止されています

立候補を決定された方は、直ちに選挙運動に着手したいのが人情ですが、立候補届出前の運動は厳禁されております。違反のない明るく正しい選挙を推進しましょう。

選挙についてのくわしいことは、役場選挙管理委員会事務局に遠慮なくおたずねください。(電話二一一一)

立候補予定者へ

今回の、町議会議員選挙に立候補を予定している方に、立候補の手続から、選挙運動、選挙費用等、選挙のルールについて、実例等を引用しながら

らわかりよく解説した「統一地方選挙の手引」を販売します。希望者は、二月五日まで選挙管理委員会事務局へ申込んでください。価格は、三百八十円です。

力あがる盛り



昭和47年交通安全年間スローガン

全日本交通安全協会が募集決定した、ことしの交通安全年間スローガンの最優秀作(内閣総理大臣賞)が次のとおり決定しました。

- ▼運転車向けのものとつぎの時に、避けれますか、その運動で歩行者向けのものゆっくり待つて、さっさと渡る。
- ▼子ども向けのもの ああドッキリ、フイなとびだし、もうしません

春を迎える

二月という月は、俗に逃げる月といわれるくらい、日のたつのが早く、あっという間に三月を迎えることになります。進学、卒業、就職から農家では農作業への準備など、忙がしくなるのは目に見えてきました。とくに進級するお子さんをお持ちのご家庭では、いまの受験制度を何とかしてやりたいものの一つですが、現状は、まだどうにも逃げられない宿命です。

この二月、三月は学年末で、上級学校への受験勉強だけでなく、卒業試験ともかち合って、お子さんの神経は高ぶっていますから、ごはんのときなど、なるべく勉強のことから離れた話題を出してあげましょう。

選挙人名簿登録者調

(昭和46年9月1日現在)

役票区	有権者数		計
	男	女	
鷹巣東	1,220	1,453	2,673
西	810	949	1,759
南	545	642	1,187
北	789	935	1,724
摩当	276	281	557
田	185	216	401
掛泥	365	395	760
綴子	508	593	1,101
田子ヶ沢	108	112	220
岩谷	71	81	152
糠沢	300	313	613
田中	268	281	549
坊沢	506	592	1,098
緑ヶ丘	161	182	343
蟹沢	53	66	119
今泉	206	227	433
前山	199	241	440
坊山	80	85	165
、森	233	247	480
沢口	240	267	507
川口	112	135	247
七日市	454	507	961
竜森	121	135	256
葛黒	193	213	406
明利又	97	99	196
合計	8,100	9,247	17,347

昭和47年度分

申告日程表

月日	会場	申告地区	
		9時~12時	1時~4時
2.14	役場大会議室	東横、西横、仲町大町、学校通、旭町	新旭、西仲通、三吉、桜木元新、栄町、森館
15	"	花園、末広、米代、東住吉西住吉、北新、太平、福住	松葉、駅前、新松葉、材木東仲通、あけぼの、伊勢
16	"	東旭、西旭、舟見、南鷹巣	高野尻、掛泥
17	"	高森岱、太田	小ヶ田、川口
18	"	田中、堂ヶ岱、高村岱	大野尻、大向、湯車
2.21	"	摩当、洞原沢	李岱、上下大沢、田沢
22	"	佐助岱、新田中、舟場	(日程表により申告出来なかった人)
23	沢口農協	小森	中屋敷、湯ノ岱、四渡、坊山
24	"	脇神、小摩当	上野、藤株
25	七日市公民館	本郷、1組~6組	根木屋敷、妹尾館、中畑
28	"	岩脇、横瀬、吉野	品類、深沢、吉ヶ沢、下舟木
29	三ノ渡会館	上舟木、明り又	松沢、三ノ渡、黒森
3.1	葛黒会館	葛黒、大畑	与助岱、門ヶ沢
2	前山会館	前山	ガニ沢
3	鎌沢会館	鎌沢、岩谷、二本杉	向黒沢、大畑
6	役場大会議室	所得税申告	
7	"	所得税、事業税申告	
8	旧綴子支所	上町	昭和、大堤
3.9	旧綴子支所	下町	小田、田子ヶ沢、松原
10	"	"	
13	"	"	(日程表より申告出来なかった人)
14	旧坊沢支所	深閑、相善、羽立	黒沢、上町
15	"	新屋布、街道町	大町
"	西部農協今泉	今泉	

町県民税申告

2月14日から始まります



昭和四十七年度分町県民税の申告を別記日程により行なうことになりました。この申告は、みなさんの町民税、県民税、国民健康保険税の税額計算の基になります。もし申告されないといろいろの所得控除をしないで、税金を計算することになり、余分に税金を納めなければなりません。

確定申告
忘れずに
やつてきました

せんで、あなたの指定日に期日厳守のうえ、申告してください。なお、都合により指定日に申告できない人は、二月二十二日から三月十三日の午後一時から役場三階大会議室で申告をうけることになっております。

児童手当制度が発足しました

認定請求は済みましたか

児童手当制度については、十一月一日付広報でお知らせしましたが、該当者で、まだ請求していない方や、三人目の子どもが予定されている方のためにいま一度お知らせします。児童手当は、受給資格のある方からの請求にもとづいて町長が認定し、支給することになります。支給要件は次のとおりです。▽十八才未満の子ども三人以上を養育しており、うち一人以上が昭和四十二年一月二日以後に生れた子ども(昭和四十七年一月一日現在で五才未満)であること。(なお、この制

度は段階的に実施することになっており、昭和四十八年四月から十才未満、昭和四十九年四月から義務教育終了前の子どもに拡大される。)▽認定請求した者の前年の収入が一定の額(扶養親族等が五人の場合二百万円)に満たないこと。▽児童手当の受給資格者として認定を受けた者には、三人以上のかぞえて三人目以降の子どもで、かつ、当初はいわゆる五才未満の子ども一人について月額三千円の児童手当が支払われます。▽支払の時期は、今年の一

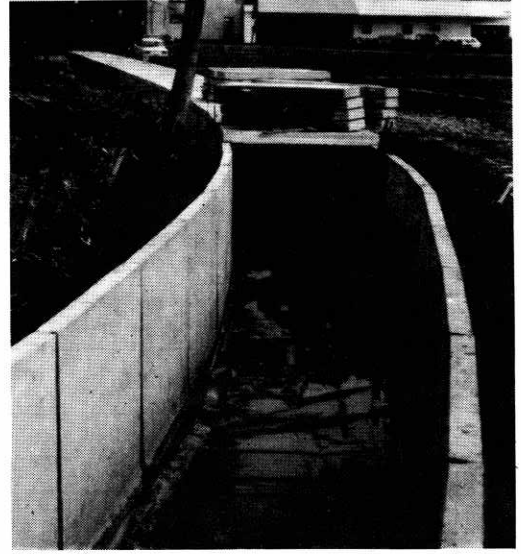
家計簿体験談募集

貯蓄推進委員会などが主催の、第十八回「わが家の家計簿」の体験談募集を行なっています。内容は、家計簿記帳に関するものはなんでも自由ですが、家計簿をつけた始めた動機や苦心談、家計簿で発見したムリやムダ、物価高をうまく乗り切った体験など、記帳経験の短い方でも気軽にご応募ください。○原稿||四百字詰原稿用紙五枚以内、ほかに月別項目別支出一覧表を添付してください。○しめ切||昭和四十七年二月二十九日

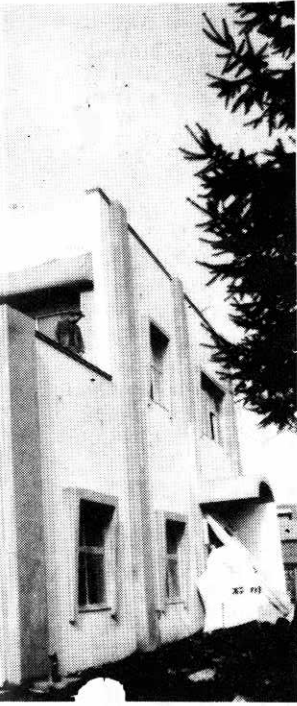
○入選||特選三編(各五万円) 秀作七編(各三万円) 佳作十編(各一万円) ほか、応募者全員に記念品があります。○入選発表||六月中旬 ○送り先||秋田市大町二丁目 日本銀行秋田支店内 秋田県貯蓄推進委員会

工事は急ピッチ

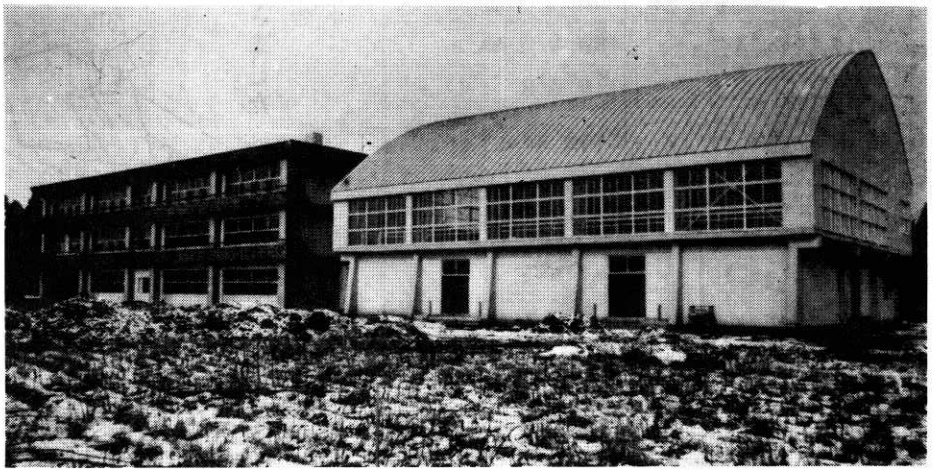
▶都市下水道工事
工事費 一〇、五〇〇、〇〇〇円



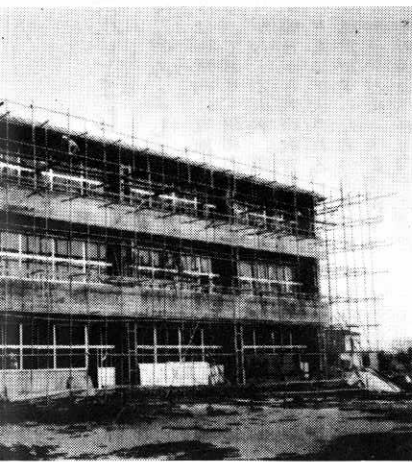
暖冬異変で、各種土木
工事は急ピッチで進
んでいます。



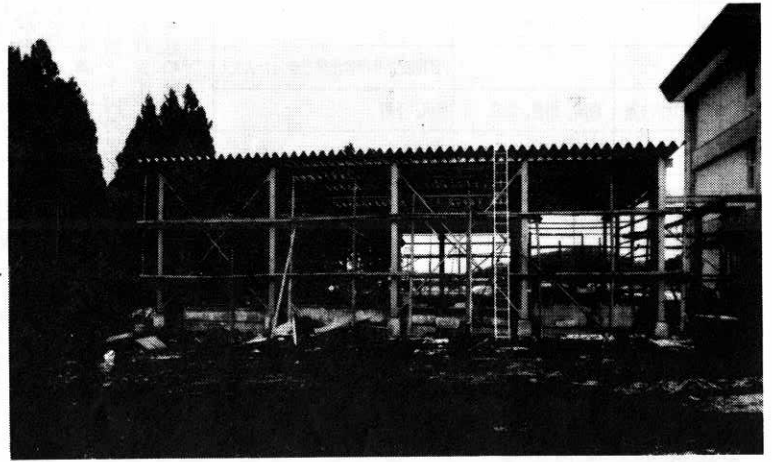
工事費 29,000,000円



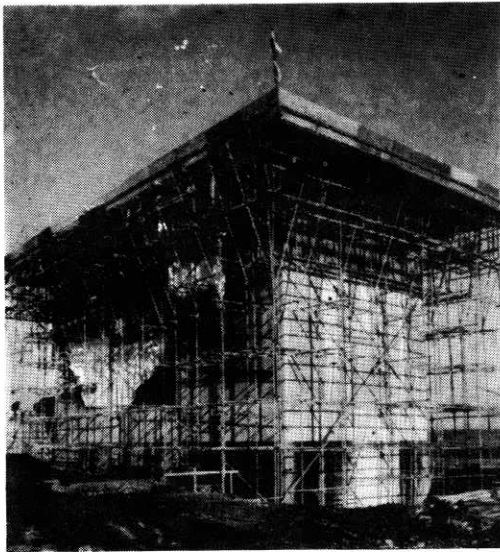
▲南小学校 昭和46年度は第3期工事(体育館)で26,300,000円
総工事費 98,280,000円



校 工事費 38,200,000円



▲工事中の南小学校食堂 工事費 5,000,000円



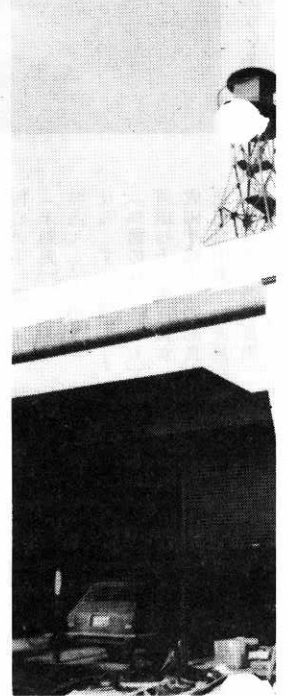
◀ 工事中の浄水本館(上水道)
総工事費四億円が見込まれています。



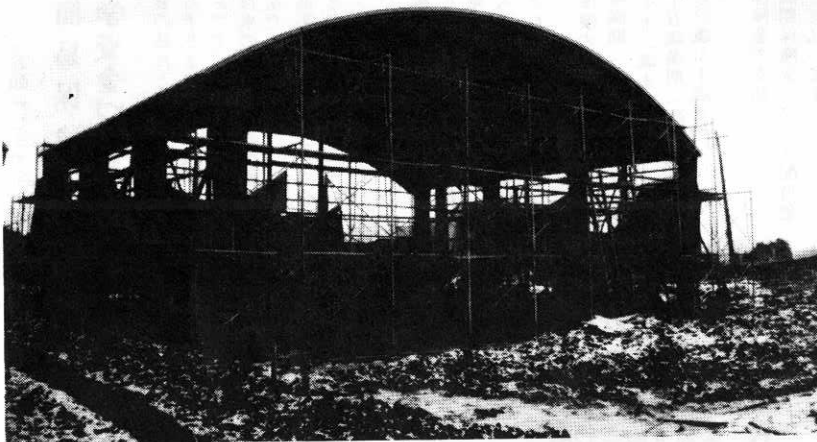
町で発注し、現在、工
事中の主なものを写
真でおとどけます。



▲九分どおりできあがった中央小学校
昭和46年度は第2期工事で工事費は36,732,000円
総工事費 123,011,000円です。

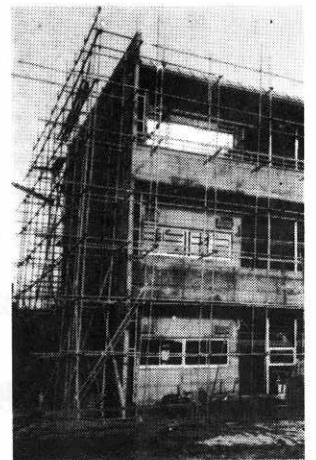


1月28日竣工式の洋



▲南部給食センター

工事費 6,410,000円
備品費 4,204,000円



第1期工事中の西

健康優良児を表彰

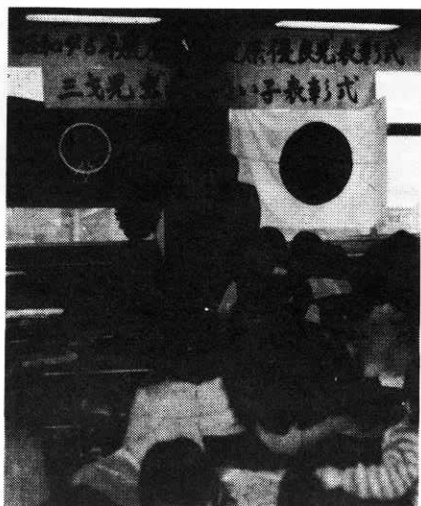
三歳児・むし歯のない子ども

昭和四十六年度「健康優良児」、「虫歯のない子ども」の表彰式は、一月十二日午後一時から役場三階大会議室で行なわれ、優良児二十八人、未熟児二人、虫歯のない子ども二十三人が表彰されました。

健康優良児は、昭和四十五年

- 一月一日から十二月三十一日まで生まれた赤ちゃん三百五十九人のなかから月別に二十八人が選ばれました。
- 未熟児は、生まれたとき体重二、二五割の太田照内ルミ子ちゃんと一、八五割で生まれた根木屋敷長岐こずえちゃんが標準児に発育、表彰されました。
- また、今回はじめての三才児虫歯のない子どもは対象児三百三十二人のうちから二十三人が表彰されました。
- 受表彰者は次のとおりです。
- | | | |
|---------|---------------|-----------------|
| ▽一月生まれ | 戸島隆義 義之長男 坊 沢 | 工藤浩平 栄臣長男 前 綱 |
| ▽二月生まれ | 成田真規子 弘長女 脇 神 | 佐藤和人 清孝二男 根木屋敷 |
| ▽三月生まれ | 武島健悦 俊之助長男 太田 | 大坂久美子 芳明長女 下舟木 |
| ▽四月生まれ | 齋藤 香 敏徳長女 小 森 | ▽六月生まれ |
| ▽五月生まれ | 湊 博美 民男長男 糠 沢 | 堀部英樹 喜江蔵長男 七日市 |
| ▽六月生まれ | 千葉英昭 公昭長男 横 淵 | 成田里美 充 二女 東横町 |
| ▽七月生まれ | | 米沢幸博 幸雄長男 糠 沢 |
| ▽八月生まれ | | 村井優美子 盛長女 桜木町 |
| ▽九月生まれ | | 山内一哉 武道長男 糠 沢 |
| ▽十月生まれ | | 岩川兎子 久三長女 西旭町 |
| ▽十一月生まれ | | 藤島洋悦 慎三二男 太 田 |
| ▽十二月生まれ | | 佐藤英子 勝美長女 東鷹巣 |
| | | 間島 敏 藤雄長女 西旭町 |
| | | ▽十月生まれ |
| | | 桜庭 洋 敏男二男 脇 神 |
| | | 佐々木のり子 正嘉長女 坊 沢 |
| | | ▽十一月生まれ |
| | | 岩谷 司 一 長男 摩 当 |
| | | 三沢信子 清一郎長女 大 堤 |
| | | ▽十二月生まれ |
| | | 田口 太 鉄道長男 松葉町 |
| | | 桜庭葉子 孝二女 伊勢町 |
| | | (未熟児) |
| | | 照内ルミ子 母アキ 太 田 |
| | | 長岐こずえ 母チャ子 七日市 |
| | | (虫歯のない子ども) |
| | | 河田知子 勇三長女 太平町 |
| | | 成田千鶴子 六郎長女 舟場 |
| | | 花田真由美 一夫長女 脇 神 |
| | | 大川博幸 芳美長男 三ノ渡 |

健康優良児・むし歯のない子表



健康優良児・むし歯のない子表

簡易保険で学資金づくり

春の訪れとともに、かわいなお子さまの入園、入学シーズンです。

将来の進学資金の準備はお済みでしょうか。

進学する直前になって心配するのは手遅れ、早いうちからコツコツ積み立てるのが一番です。

郵便局では、学資金の準備にピッタリの学資保険を新しく発売しました。

入園、入学の記念にぜひ加入されるようおすすめします。

▽保険の種類と加入年齢・十八歳満期(大学用) ことも○歳・十二歳まで、

●十五歳満期(高校用) ことも○歳・十歳まで

▽保険金の支払い

●満期保険金にプラス配当金を支払います。

●ことも万が一のことがあった場合は死亡保険金を。

●災害による場合は、病気に よる場合の保険金の倍額を支払います。

▽途中親が死亡したときは、その後の保険料は不要となります。(学資金の完全保障)

赤ちゃんの検診と健康相談

二月八日午前十時から午後二時まで、役場会議室で行ないます。

対象者は、昭和四十六年一月、四月、七月、十月生まれの赤ちゃんとなっております。

なお、鷹巣地区の方は保健所をご利用ください。

農家調査のお願い

二月一日を調査期日として農家調査を行なっております。

この調査は、農業行政の基礎資料とするため、秋田県が独自に行なっている調査です。

調査員がお伺いしますが、

昭和47年度

市町村交通災害共済

2月1日より加入受付

ごきげんいかがですか

◎どうぞおでかけください

町長面会日

◎毎月第1、第3火曜日

◎午前9時～12時

◎2階応接室へ気軽にご来

今月の納税

固定資産税

第四期です



10時30分ニッ井町から引継ぐ

聖火リレー

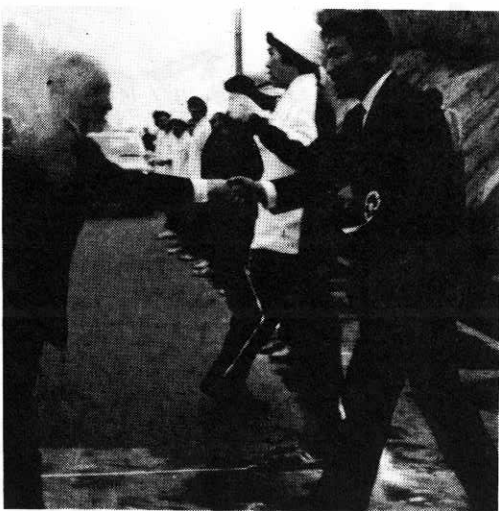
カメラガラフ



聖火ランナー藤田貞章君（農林高校）



聖火を一目みようとして役場前で



11時30分田代町に無事リレー
木村田代町長によろしくと握手する出川町長



佐藤博明君から松尾正弘君に点火

第九回町民卓球大会

2月20日、鷹巣中学校体育館

第九回町民卓球大会を二月二十日午前九時から鷹巣中学校体育館で開きます。

今回からあらたに、四十才以上の方の種目も加えましたので、冬期間の体力づくりにも是非多くの方が参加してください。

競技種目は次のとおりです。

- ▽一般男女団体戦―チーム三人
- ▽一般男女個人戦―高校時代の卓球部員を除く。
- ▽一般オープン戦―高校時代の卓球部経験者。
- ▽一般男女オープンダブルス
- ▽中、高男子個人戦―鷹巣、

阿仁部卓球部員。▽四十才以上個人戦。

▽試合球 YSP

▽申込み期限 二月十五日まで(大会当日の申込みは認めません。)

▽申込み先 鷹巣町教育委員会 会中島靴靴店。

年賀状のあとしまつを

年賀状であらたに郵便番号や新住所がわかったものは、この機会に住所録を整理して、正しいあて名を控えておくようにしてください。

とくに新住居表示制度実施地域では、居所はそのままでも丁目番地などが、かなり変わっているものがありますから、見落しのないように注意してください。

また年賀ハガキのお年玉は一月二十日から七月十九日まで交付されますのでなるべく早く、郵便局へ、そのハガキを持参してお年玉とひきかえてください。

▽一等(カセットテープレコーダー) A B 共通二九三三四二と七七一〇一〇。A 組六八六七一五

▽二等(浄水器) A B 共通下ケタ四三三二一。A 組一七〇九七。

▽三等(バトミンソン) A B

年賀状の後しまつ
忘れぬうちに整理しておきましょう

慶弔たより
1月1日～1月15日

誕生おめでとうございます

ハガキは10円に

きょうから郵便料金が変わる

郵政省では、二月一日から第一種(封書)と第二種(はがき)の郵便料金を次のように値上げすることになりました。

それによると、二十五円までの普通封書(定形郵便物)は現行十五円から二十円に、通常はがき現行七円から十円になります。これにとりなつて、シカの意匠の十円切手、マツの二十円、アジサイの二十五円切手と土器の意匠の十円はがきが新しく発売されま

した。新郵便料金は次のとおりです。(第一種)

▽定形郵便物 二十五円まで二十円 五十円まで二十五円

▽定形外郵便物 五十円まで四十円 五十円をこえ二百円まで五十円まで

▽郵便書簡 二十円

▽通常はがき 十円

▽佳復はがき 二十円

二人の前途を祝福します

- 今川 忠昭 糠沢
- 佐藤 徳治 学校通
- 三沢 八千代 青森中
- 佐藤 八千代 青森中
- 齊藤 トク子 蟹沢
- 桜庭 一政 大館市
- 津谷 ミツ子 羽立

- おくやみ申しあげます
- 相馬 イト(61) 東仲通
 - 大坂 明美(0) 下舟木
 - 柴田喜代松(70) 大畑(七)
 - 出川 ヨシ(81) 糠沢
 - 富山 ノエ(82) 中畑
 - 福島新一郎(65) 掛
 - 仁井田正喜(75) 掛
 - 村上キサ(36) 掛
 - 安達 輝雄(46) 掛
 - 藤原 幸雄(11) 深
 - 木村 ユワ(75) 坊
- 五十嵐 貞之 田代町
 - 藤島 幸昭 下校通
 - 小野 昭裕 太平町
 - 河野 昭善 学校通
 - 佐藤 孝久 相善
 - 佐藤 孝久 相善
 - 堀部 美知子 葛黒
 - 山崎 吉正 七日市
 - 長崎 晴子 七日市
 - 田村 文茂 仲坂町
 - 熊谷 孝子 松葉町
 - 佐藤 正文 福島県
 - 長崎 正佑 旭町
 - 本城谷 安太郎 旭町
 - 和島 ナツ 奈良泉
 - 戸島 秀雄 街道町
 - 長崎 ミチ 小森
 - 三浦 靖明 男鹿市
 - 福原 祐幸 摩当
 - 桜庭 祐治 合川町
 - 村上 雪子 高野尻
 - 佐藤 義三 二ツ井
 - 寺田 みえ 街道町
 - 野呂 由紀子 大堤
 - 花田 弘美 脇神
 - 河田 弘美 脇神
 - 高橋 恵子 大館市



暖冬異変

蟹沢、桜庭道夫さんのサクラが昨年暮からほころび始め、このほどみごとに咲きそろいました。

暖冬異変による狂い咲きでした。