



鷹巣陸上競技場

さあースタート

(関連記事2、3面に)

人口と世帯数

(住民基本台帳による)

5月31日現在	(前月比)
総人口 25,502人	(11人増)
男 12,498人	(7人増)
女 13,004人	(4人増)
世帯数 7,108世帯	(4世帯増)

◆編集と発行 鷹巣町役場総務課広報係

◆印刷所 KK秋北新聞社

県内初の全天候型トラック

若い力がこけら落とし

—高校陸上に1500人集う—

鷹巣中学校の隣接地に新設なった第二種公認町営陸上競技場で、六月六日から九日までの四日間、一千五百人の選手、役員が参加して第二十六回県高校総体陸上競技大会が、竣工記念を兼ねて開催されましたが、県内初の全天候型陸上競技場に、参加者は「施設、設備ともすばらしく、走りやすい」と称賛の声がかかれました。

町内外の注目を集め、昨年の七月から総事業費約三億四千万円で工事をすすめていた県内初の全天候型陸上競技場は、今年の雪消えと同時に急ピッチで工事がすすみ、去る五月二十二日に予定どおり日本陸上競技連盟検定員の「第二種公認」の検定調査を受けましたが、検定の結果は、「予想を上回る基準びつたりの施設」として、五月

二十五日付で「第二種公認陸上競技場」の認定証書が交付されました。公認となったことにより、同競技場は、県内では秋田市の八橋陸上競技場に次ぐ施設として、全日本選手権大会や国際的競技会も開催できる陸上競技場としてスタートしました。

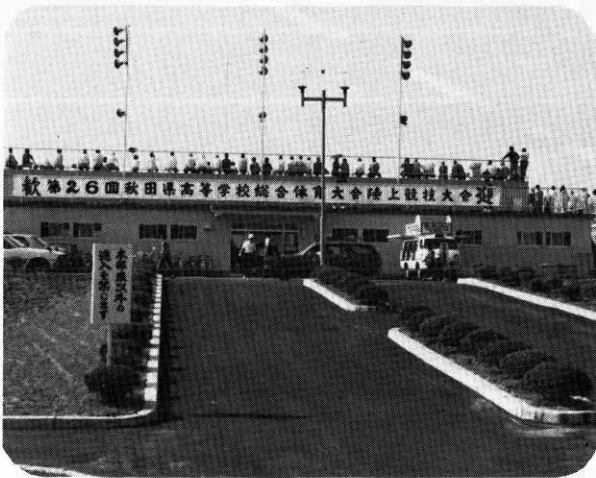
場は、鷹巣中学校グラウンドに隣接する土地一万七千八百三十五平方メートルを買収、同グラウンドを拡幅する形で造成したもので、総面積は約四万三千九百平方メートル。トラックは一周四百メートルでハコース。路盤にアスファルトを敷き、その上に厚さ二・五センチの特殊合成ゴム、レジライトを張りつけております。フィールドには走幅跳、走高跳、三段跳、砲丸投、円盤投、ハンマー投、槍投などの競技施設が設けられ、それぞれの助走路にもレジライトが張りつけられているほか、フィールド内にはサッカー、ラグビーの試合ができる広さをもっています。

また、陸上競技場の付帯施設として本部署、器具庫、男女更衣室、両便所を備えた管理棟。五百人収容の観覧席、駐車場二カ所、公衆便所二カ所、それに競技場の周囲には舗装した一周六百メートルのジョッキングコースが完成したほか、現在、四面のテニスコートと、屋上に集熱パネルを設けたシャワー室も建設中です。

なお、六月一日現在の陸上競技場関係の工事費の内訳は次のとおりです。



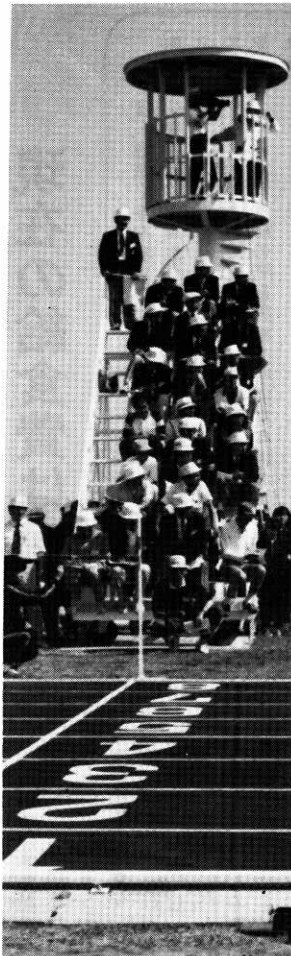
初夏の日差しを浴びて声援



正面入口

- 観覧席新設工事 六百九十一万円
- 放送設備工事 四百四十八万円
- 植樹工事 百五十八万円
- 照明設備工事 二百二十万円
- 競技場周辺整地 一千七百二十四万円
- 道路新設、改良、舗装 六千二百八十万円
- 便所新築工事 七百二十万円
- シャワー室新築工事 七百万円
- ビデオカメラ塔 百五十万円
- フェンス設置工事 五百二十四万円
- 園路新設工事 一千三百六十五万円
- 備品購入 一千四百二十二万六千円
- その他 二百四十四万七千円
- 設計委託料 五百八十四万円
- 合計 三億三千九百九十一万八千円

総事業費 三億四千万円投ずる



ゴールに陣取る審判員たち



メインスタンドの観客



高い跳躍をみせる走幅跳



デットヒートを演ずる1,500メートル

第二種公認陸上競技場とは

陸上競技会の運営が支障なく行われ、かつその競技場で樹立された諸記録が十分信頼し得るよう公認制度を設けているもので、国体や国際的な大会が開かれる第一種から順次第五種まで、精度や設備などによって格付されているものです。

秋田県内では、秋田市の八橋陸上競技場が第一種に、当町の陸上競技場が第二種に公認されたほかは、第三種以下の公認となっておりません。

なお、第二種公認となるための規程を二、三ひろってみると、一周の距離は四百メートル、距離の公差一

万分の一、走路は幅八メートル七五（八コース）以上で、直線も百十五メートル以上あること、また各種跳躍場および各種投てき場が各二カ所あることなどのほか、設備として降雨直後の使用が可能なこと、撤水栓八カ所以上常設のこと、シャワー室を設けること、競技場と場外との境界を設けることなどが義務づけられています。

なお、第二種公認の陸上競技場では加盟協会陸上競技選手権大会、地域学生陸上競技選手権大会、地方における国際的競技会などが開催することになります。

給食意向調査

米とパンを隔日に56%

現在の給食費は適当

町では「地域ぐるみ米消費拡大特別対策事業」の一環として、町内の小中学校の児童生徒、父兄、それに教育関係者など三千八百五十人を対象に、米飯給食の試食会を行い、その結果についてアンケート調査を行いました。それによると児童生徒、父兄とも、パン食と米飯の隔日実施を希望する声が多くなっています。

米飯給食の試食会は、ことしの一月と二月に「地域ぐるみ米消費拡大特別対策事業」の一環として実施。その結果を、アンケート調査したものです。

試食会には、児童生徒と教職員三千五百人、それに教育関係者と父兄三百五十人、計三千八百五十人が参加。統一献立のご飯、若鶏のから揚げ、生野菜、ヒジキの炒り煮、かきたま味噌汁、みかん、牛乳で、中学生以上は一食九百二十四円、値段は二百四円で行ったものですが、試食会に参加した人



今年1月17日の米飯給食試食会

たちは「味は上々、量も十分」と好評でした。

アンケート調査は、試食会に参加した中から、児童生徒二千四百五十五人、父兄百九十九人が回答を寄せたもので、一部結果は次のとおりでした。

なお、町では米飯給食実施の際には、アンケート結果を参考にしていきたいとしております。

〔児童生徒集計結果〕

- ▽試食会でのごはんはおいしいか
 〇 ともおもしろい 三七・三%、まあまあおいしい 二六・四%、ふつう 二七・九%、その他 八・四%
- ▽将来の学校給食は
 〇 完全給食がよい 四九・六%、現在のままでよい 四二・七%、必要ない 七・七%
- ▽完全給食がよいと答えた人は
 〇 毎回来飯 三六・九%、毎回パン 七・〇%、パンと米飯の隔日 五六・一%
- ▽弁当持参について
 〇 おかず給食でいい 五九・九%、弁当持参は面倒だ 四〇・一%

〔父兄集計結果〕

- ▽学校給食は必要か
 〇 必要だ 一〇〇%
- ▽学校給食の方法は
 〇 精米詰方式 一一・七%、炊飯詰方式 三三・三%、食缶方式 四九・五%
- ▽弁当持参は週何回がよいか
 〇 一回 一・五%、二回 五一・五%、三回 三〇・四%、五回 一五・五%
- ▽弁当持参について
 〇 現状のまま 一・八%、回数をもくした方がよい 四一・七%、廃止すべきだ 六・五%
- ▽学校給食費(小学校百八十円、中学校・職員二百五円)について

〇 高い 三・二%、多少高くてもよい 二六・〇%、適当だ 七〇・八%

▽学校給食の種類について
 〇 米飯 給食 二五・一%、パンと米飯の両方 五六・三%、米飯持参 〇 〇 給食 一七・六%、その他 一・〇%

海外移住相談会

農業、工業、その他技術、技能を有する方で、ブラジル、アルゼンチン、カナダ、オーストラリアなどへ移住してみたい方、また、青年海外協力隊員として、アジア、アフリカ、中南米、太平洋諸島の開発途上にある国々で活躍してみたい方々のために、六月二十五日から三十日までの期間、午前九時から午後五時三十分まで、秋田市駅前ジャスコ七階で相談会を開催しております。

明るい選挙啓発ポスターを募集

明るい選挙をおすすめるに役立つ「明るい選挙啓発ポスター」を募集しています。

応募資格は、小学校児童、中学校・高等学校の生徒(一人一点、自作のものに限ります)。

規格は、四五センチ×三〇センチから五五センチ×四〇センチ以内で色彩は自由。

応募者は、作品の裏右下に都道府県名、学校名、学年、氏名(ふりがな)、性別等を必ず書き入れ、九月十日まで鷹巣町選挙管理委員会に提出してください。

町長日誌

16日	町内小学校交歓陸上競技大会
16日	農業振興地域整備促進協議会
20日	秋田県植樹祭(森吉町)
20日	森吉町外四力町村病院組合管理者会議、臨時会
21日	鷹巣農業改良普及事業協議会総会
22日	厚生関係会計検査
23日	鷹巣線北口期成同盟会
23日	米内沢病院竣工記念、九十周年記念式典(森吉町)
26日	秋田県道路利用者会議
26日	立会六十周年記念式典、秋田県河川治水協会総会
27日	北秋田郡町村会臨時総会
27日	大館北秋育英会理事會
29日	鷹巣線北口期成同盟会総会
29日	国鉄花輪線複線電化促進期成同盟会総会(大館市)
30日	町内工事現場視察
31日	全県選抜中学校野球大会始球式
31日	社会福祉協議会

議会日誌

16日	議会報編集委員会
20日	議長会臨時総会
23日	米内沢病院竣工記念、九十周年記念式典
28日	教育民生常任委員会
29日	国鉄花輪線複線電化促進期成同盟会総会

衆参同時選挙

6月22日が投票日です

5月30日公示の第12回参議院議員通常選挙、6月2日公示の衆議院議員総選挙は、衆参両院同時選挙で6月22日に投票が行われます。

選挙は、私たちひとりひとりの一票によって代表者を選び、この代表者によって国の政治をまかせるたいせつな選挙です。候補者の人物、公約をよく検討して、清き一票を行使しましょう。

■当町で投票できる人

☆昭和55年2月28日以前から引き続いて当町に居住している人で、住民基本台帳に登録されている人。

☆昭和35年6月22日以前に生まれた人。

なお、当町に2月28日以降に転入された人は、前の住所地在登録地となりますので、投票日に前の住所地で投票するか、不在者投票をしてください。

■午前7時から投票開始

22日の投票日は、午前7時から午後6時まで町内25カ所で投票が行われますが、つぎの投票所で閉鎖時間が繰り上げられますので注意してください。

☆午後5時まで（1時間繰り上げ）

明利又投票区 竜森投票区 坊山投票区 岩谷投票区
葛黒投票区 黒沢投票区 緑ヶ丘投票区 田子ヶ沢投票区

■投票の順序と投票用紙の色

投票所での投票は、衆議院議員総選挙、最高裁判所裁判官国民審査、参議院地方区選出議員選挙、同全国区の順に行います。

また、投票用紙の色および印刷の色は、衆議院選が薄茶色の用紙に黒刷り、参議院選地方区が薄黄色の用紙に黒刷、同全国区が白色の用紙に赤刷り、国民審査はうす水色の用紙に赤刷りとなっています。

■投票日に支障のある方は不在者投票を

投票日の22日に仕事や用事のため、投票に行けない人は不在者投票を行うことができます。

不在者投票は、投票日前日の21日まで、土曜、日曜を問わず、午前8時30分から午後5時までです。

不在者投票についての手続きなど、くわしいことは町選挙管理委員会にお問い合わせください。

■投票入場券は届きましたか

町選挙管理委員会では、この選挙の入場券を、郵便封筒でそれぞれの家庭に6月1日までに郵送しました。

もし配付もれがありましたら、選挙管理委員会にお問い合わせください。

■開票事務は6月23日午前8時から

開票事務は、翌日の6月23日午前8時から鷹巣公民館ホールで行います。

開票は、衆議院選、参議院選地方区、同全国区、国民審査の順で行われ、すべての開票終了時刻は午後2時30分頃をメドに作業がすすめられます。

■選挙のお問い合わせは

選挙事務執行のための選挙事務局を、役場2階小会議室に設けております。不在者投票を選挙用務の方は、同事務局へおいでください。

なお、事務局に臨時直通の電話2局9000番を設置しておりますので、お問い合わせなどにご利用ください。



● ツツガ虫病 ●

今年も多発か!!

国家資格研修会

ツツガ虫(ダニ類)によるツツガ虫病は、今年すでに鷹巣、阿仁部で六名発生しており、これからも多発する恐れがありますので、秋田大学医学部須藤教授にこのツツガ虫病のアウトラインについてお聞きしましたので、簡単に紹介します。

▽ ツツガ虫にさされた時の症状は、主に皮膚の軟い部位にいらいらした感じ、また逆なですると「チカツ」とするような感じがします。

このツツガ虫が病原体を保存していないときは、これが二三日で消失しますが、有毒の場合は高熱、発疹、あるいは刺された場所近くのリンパ線がはれてきます。十日もたつと頭痛や肝臓腫大、肝機能に異常をきたし、死亡することもあります。

▽ それでは、ツツガ虫に刺されたらどうしたらよいでしょうか、第一に不明な高熱、発疹がないかどうかを自己診断をする。第二に全身をくまなくみて、刺された口の発見につとめる(刺し口は隠れた所が多い)。第三に、第一、第二の症状を確認(疑いも含む)したら、すみやかに医師の診断を受け、治療することになります。

▽ 予防については、現在のところ

ろ子防接種、注射もなく、ツツガ虫と野ねずみの絶滅にあるわけですが、大変困難なので個人的な防衛対策が望まれます。特に感染地域への立入抑制はもちろんですが、立ち入る場合、また立ち入ったあとは次のことに注意してください。

▽ 地面に長時間腰をおろさない

▽ 帰宅後はすぐに更衣、入浴をする

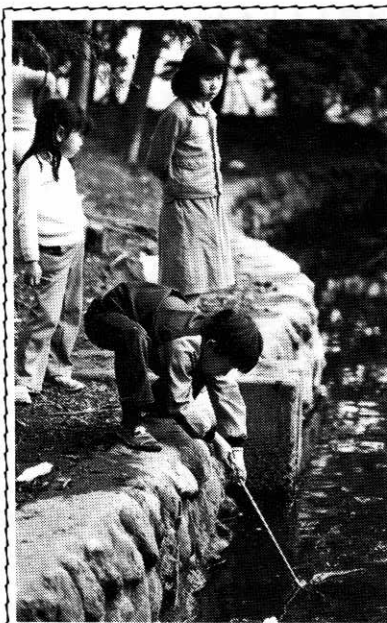
▽ 立入時の衣服は、すぐに洗たくをする。

通信研修センターでは、宅地建物取引主任者および行政書士の特別研修会と通信教育を開講、希望者を募集しております。

▽ 特別研修会 宅地建物取引主任者 七月十三日、十月十五日、行政書士 八月十日、十一月二十九日 会場は、県青年会館

▽ 通信教育 宅地建物取引主任者 行政書士、二級建築士、二級土木施工管理技士、調理師

くわしくは、秋田市中通六丁目七一九 県畜産会館 通信研修センター(電話 秋田三三三三五〇三)へお問い合わせください。



供 水 犠 牲 者

交通事故のほ 二 倍

六月～八月…とくに注意

水辺での遊びは危険がいっぱい

納税も家計にいれてよい暮らし

自主納税にご協力ください!!

- △ 訪問徴収は原則としていたしておりませんので、納税通知書又は納付書をご持参のうえ窓口で納付ください。
- △ 納税貯蓄組合の預金は計画的に備蓄しておきましょう。
- △ 個人の町民税、固定資産税の納期前の納付には報奨金が交付されます。窓口か係へおたずねください。
- △ 納税について一時納付困難な場合は相談に応じますから係へ申し出てください。
- △ 悪質な滞納者には財産等の差押処分を実施します。

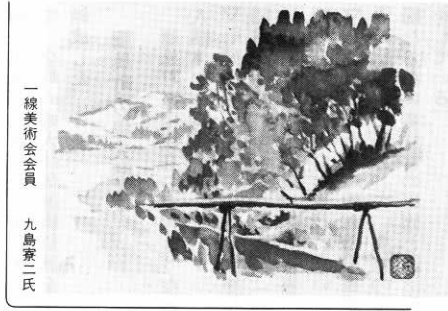
皆様のうちで、税金を滞納している方はありませんか? 税金を滞納していればいつも何かに追われてるような身も心も落ち着かないものです。

もしも、滞納している方がありましたら必ず完納してください。



納税の際は必ず納税通知書をご持参ください

おしらせ



一級美術家会員 九島登二氏

六月の健康相談

成人健康相談は、二十五日です。時間は、午前九時から午後三時まで。血圧測定のほか、必要に応じて尿検査も行います。場所は、鷹巣公民館保健相談室です。

離乳食実習指導は、十九日、二十四年十一月生まれとなっています。受付時間は、午前九時半から十時半まで。乳児健康相談も併せて行いますので、お子さんもお連れください。

乳児健康相談は、十九日、五十五年二月生まれとなっています。受付時間は、午後零時半から一時まで。

※場所は、いずれも鷹巣保健所で

す。

麻疹(はしか)の予防接種

麻疹(はしか)の予防接種を、十六日から二十日まで左記のとこで行います。

今回の対象者は、五十五年六月十三日現在で生後十八カ月から三十六カ月に至る幼児(ただし、生後十二カ月から七十二カ月に至る幼児も受けられます)となっています。

十月十七日までに七十二カ月に至る幼児も含まれます。接種時に必要な接種券の交付を受けていない保護者は、事前に役場衛生係へ母子手帳、印鑑を持参のうえおいでください。

受付時間は、いずれも午後一時から二時まで。16・17日、奈良医院 18日、公民館保健相談室(としま医院) 19日、北秋中央病院 20日、近藤医院

※接種料金は一人三千七百四十七円(は、全額町で負担します。※接種する時は、接種券、母子手帳、問診票を忘れずにお持ちください。

道路通行制限についてお知らせ

国道七号線二ツ井町切石地内において、米白橋修繕工事のため、六月十日から八月十日まで通行制限を行います。

時間は、昼夜間(終日)で、片側交互通行(特殊車両幅二・五メートルをこえる車両の通行禁止)となっています。お問い合わせは、能代工務事務所工務第二課へ。

農外就業訓練生募集

農業以外の産業へ就職を希望する農業従事者を対象に、鷹巣高等職業訓練校では建設機械運転科の職業訓練生を募集しています。

募集人員は十名、訓練期間は七月、九月、十月、十一月、一月、三月、四月、六月の年四回実施、受付は随時行っております。

受講を希望する方は、農業委員会に交付する「入校願」、「農業者資格認定証明書」に記入のうえ、鷹巣高等職業訓練校(電話二一六二六)に申し込みください。

自衛隊員募集

自衛隊では、来春卒業の高校生の方を対象に、八月から一般曹候補生、航空学生(パイロット)、十月から二等陸海空士(男女)、看護学生(女)、防衛大学校学生、防衛医科大学校学生をそれぞれ募集いたします。

受験ご希望の方は、役場戸籍係または自衛隊秋田地方連絡部大館出張所(電話 大館四二一一三九八)にお問い合わせください。

郷土史年表

9

西暦	宝暦	年号	事項
一七五二	宝暦二	二	○九月 黒沢村に打直検地あり、公米百三石一斗三升九合 家十五戸
一七五四	宝暦四	四	○糠沢村はこの頃まで別村であったが肝煎惣右衛門以後、綴子の支郷となる。
一七五五	宝暦五	五	○大飢饉、七日市村は三分の一潰れる。
			○籾内茂三郎、麻生村より今泉村へ移住す。
			○鷹巣、四月十五日 八幡神社境内に市神社創立す。
			○五月二十三日、大洪水で田畑一円、水押し、砂埋まり、関根、関筋大破す。藩より地頭に米九石四斗下付され、普請を行う。
			○秋は虫の害で飢饉となる。
			○太田新田村から仙台に引越す者多く、戸数七十五戸のところ三十戸に激減す。
			○昨年の洪水飢饉のため藩より救援米下附さる。
			○銀札通用し、物価高騰す。米一石が三百文。
			○五月また洪水
			○秋中不作で渴命する者多し
			○綴子八幡宮、社殿再建
			○栄、糠沢入会山伐尽になり、一通沢五兵沢加えられる。
			○太田新田村は春の大水で田畑の被害多く、他郷からの人馬の援助でようやく植付けを完了した。
			○六月、江戸旗本、榊原左兵衛以下三人巡視、この頃の綴子の郷高は、千四百六十六石六斗七升二合、徳川幕府への届によれば戸数三百七十三戸、人口千三百九十三人。

(次号に続く)

全町の婦人が 大同団結

婦人団体連絡協議会を結成



鷹巣町には多くの婦人団体があつて、それぞれの目的達成のために活動している。五月十七日、各婦人団体の代表が公民館に集まつて、全町の婦人団体連絡協議会を結成した。

鷹巣町の婦人団体

- ▽ 鷹巣町には現在つぎのような婦人団体がある。
- ▽ 婦人会 町内、十地区に単位団体があり、全町連合婦人会(約三千五百名)を結成し、体育行事、敬老会、研修会などを行っている。
- ▽ 農協婦人会 町内六つの農業協同組合ごとにあつて、農家の主婦たちが農業経営の研修と諸活動をしている。
- ▽ 商工婦人会 商工自営業の主婦たちの会で、旧町(鷹巣地区)

を中心として研修活動をしている。約二百名。

▽ 鷹巣地区更生保護婦人会 恵まれない境遇からあやまちを犯した人たちが更生できるように、明るく、あたたかい社会づくりをめざす婦人の集まりで、約百名。

▽ 生活改善実行グループ 農業改善普及所の指導のもとに、生活改善の実践交流をしている。町内には二十五グループあつて約二百二十名。

▽ 母子福祉会 夫を失った婦人の集まりで、お互いに助けあひ生活の安定と福祉の向上のための活動している。約二百名。

▽ 若妻学級連絡協議会 家庭教育を学ぶ若い母親たちのグループが町内に十九ある。お互いの学習と実践を交流するための会で、三

大同団結して ことにあたる

このようにそれぞれの団体が目的をもつて計画を立て活動しているが、同じ人がいくつかの会の会員になつてゐることもあり、ときに、連けい不足から行事が錯綜し無駄と無理があることもある。

この際、共通目標の事業については大同団結してことにあたり、総力を結集して効果をあげよう、というのがこの連絡協議会の目的である。旧町地区では、数年前から実践し成果をあげている。

会長に中島喜代氏

当日は規約の概要をきめ、つぎのように役員(任期二年)を選出した。

- 会長 中島喜代(町連合婦人会)
- 副会長 佐藤敏子(坊沢婦人会)
- 北島洋子(更生保護婦人会)
- 幹事(事務局) 小熊タイ(更生保護婦人会)
- 理事、各団体の代表
- 〈活動の重点〉 ① 青少年の健全育成 ② 交通安全思想の普及 ③ 社会福祉の増進 ④ 婦人に関する諸問題の研修。

婦人の日に消費者会を

まず、六月十四日の「婦人の日」午後一時から公民館で、県少年室長、藤田静江氏の「これから婦人の果たす役割について」講演を聞き、そのあと全町消費者の会を結成することを話し合つて散会した。

部落訪問



わき がみ
＝ 脇 神 ＝

国道一〇五号線を走り、藤株部落の坂を降り橋を渡ると脇神部落である。役場からは約四軒・六〇世帯ある。ここには農協があり駐在所があり、元は沢口役場のあつた所である。

若葉のおおる五月三十日、神官、畠山忠光氏を訪ねる。畠山さんは、中央小学校の百年史に脇神の歴史をくわしく書いておられるので、いろいろお話を聞いた。

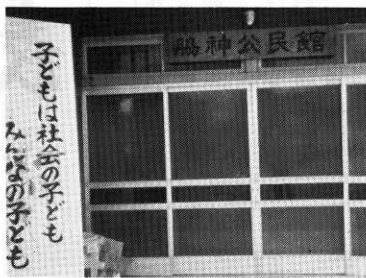
部落の西側を流れる小猿部川の向いに、戦国時代の頃、田尻(タノジリ)村があつて山かけの沢の田を耕作していた。上流の横瀬村の方から水を引き、開田が進み現在地に移つたのが豊臣時代と、長岐家古文書にあるという。藩政時代の脇神郷中(ゴウチュウ)は広く、鷹巣高校あたりまでが「脇神字〇〇」となつてゐる。明治の中頃に小森・中屋敷郷中と合併し沢口村となりここに役場と学校が建つた。

(現農協組合長)が、公民館として建てれば補助対象となることを聞き、制度化して建てたのが現在の脇神公民館である。そして東北六県公民館長会議が三日間にわたり開催され、文部省社会教育課長が「公民館は民主主義の岩である」と講演されたのが印象に残つてゐると畠山さんは、語られた。

公民館ができ、生活改善運動が進み、上水道、農繁期の共同炊事、季節保育所の開設などの生活課題を解決した。リーダーであつた故中島道枝さんは遺稿「私の歩いた田舎道」にその様子を述べておられる。

その伝統が現在に引き継がれここの老人クラブ、若妻学級、子供会は、創意的な活動をして効果をあげている。

沢口地区では公民館活動を更によく進めるために脇神地内に新しい建物を建てることを計画している。(公民館長・長岐 久)



みんなの広場



みやまいらくさ

山菜のアイコ。くせのない味が好まれる。刺毛がとても痛いのので要注意。

(理科センター・阿部達雄先生)

「童話」と「絵」のこと

米代町 秋林 秀一 (32)



高校時代(三年間(通学))を鷹巣町で過ごし、そしてこの町に食堂の店を出し早や五年の歳月がたちました。

鷹巣町は「スポーツと文化活動が大変活発な町だなあ」と素直に感じているところです。私も鷹巣絵画クラブに籍を置き、年数回の作品発表会での出品を楽



わたしのお母さん

わたしのお母さんは、いつもミンシでおしごとをしています。ときどきはりをゆびにさしてあわてんぼのところもあります。

お母さんは、自分で作ったエプロンをきています。わたしやおねえちゃんにも、スカートやブレザ

広報のしおり

父の日

まだ「母の日」ほどさわがれていませんが、バレンタインデー(二月十四日)とともに見直されてき

などと裏腹に、今の親は子供たちと本当の心のふれ合いをもっているのだろうか、あの素晴らしい童話の世界を読んだり、与えたりしているのだろうか?...

私はこれからも童話の世界から子供たちが「ほのぼの」とした、大きな大きな夢をもつことを私の願いとして、メルヘンの世界にとり組んで行きたいと思えます。

趣味やサークル活動は「時間が無いからやれない」と言う人がおられますが、自分で時間を作ることが大切かと思えます。

私も秋の文化祭を目標に、絵と大へんつながりの深い「彫刻」にも挑戦してみようと思うこの頃です。

を作ってくれます。そんな時は、できるのがとてもたのしみです。



西小学校3年 佐藤 圭子

たのが「父の日」です。六月の第三日曜日はお父さんに感謝する日です。なんととっても長いあいだ働きつづけてきたお父さんは、家庭の幸福の原動力となっているたのしい存在です。ふだんなんでもないように見える毎日のお勤めも、職場にあればどんな苦勞をしているかわかりません。そういう

見えない苦勞を、お父さんの側からいえば、見せたくない苦勞を、わかってもらえる日としてぜひ定着させたい日です。いつまでも希望と喜びをもちつづけられるように、お家の方がたは卒直に感謝の心づかいを表して差しあげましょ

旅

たかのす文芸

＝短歌＝

松葉町 佐藤 八千代

重厚の建築物は眺みゐて

イギリスを発たむ朝をフロントの

青年「さようなら」と日本語で言ふ

はなやげる夕餐とりて出でゆくに

「きもの」と言ふ声耳染を打ちたり

ナポレオンの枢安置すアンバリット

盛んなる日のナポレオンの頭つ

リドのショウ美しく妖しき踊子に

男ならずも魅かれゆきたり

セーヌ河の岸边に筆とる老画家は

寄りゆく吾に微笑かえす

丈高き白き僧衣の神父らは

われをま中にカメラに入りぬ

ほの暗きサントシャベルの礼拝堂

光に透けるステンドグラス

老人医療費受給者証更新交付日程表

Table with columns: 交付月日, 交付時間, 交付場所, 対象町内(部落)名. It lists delivery schedules for various municipalities like 葛黒, 三ノ渡, 上舟木, etc.

おしらせ

老人医療費受給者証の更新について

老人医療費の受給者証が、七月一日から「緑色」から「桃色」に変わります。町民課福祉係では、六月二十五日から三十日まで、左記日程表により各地域で交付替えを行います。

ので必ず交換してください。交換のための個人通知はしてありませんので、おたがいが誘いあつて指定日に交換してください。

梅雨どきの郵便利用についてお願い

雨の日が多くなる時期を迎えました。郵便のご利用に際しては、次の点にご協力をお願いいたします。

- ▽郵便物のあて名書きには、雨でにじんだりしてあて名が読みにくくなる筆記用具の使用は、なるべく避けてください。
▽配達された郵便物が雨にぬれたりすることのないように、郵便受箱を付けてくださるようお願いいたします。

新町内協力委員紹介

- 鷹巣地区 森館町 田口嘉則

香典返し

- このほど次のかたから、香典返しにと町社会福祉協議会へ寄付金がありました。
▽芳志に深く感謝いたします。
▽駅前||長谷川昌三さんから亡母コンさんの香典返し
二〇,〇〇〇円
▽南鷹巣||熊谷佳子さんから亡夫重夫さんの香典返し
二〇,〇〇〇円
▽蟹沢||桜庭茂さんから亡父春治さんの香典返し
二〇,〇〇〇円
▽東横町||成田金雄さんから亡父長吉さんの香典返し
三〇,〇〇〇円
▽大町四丁目||工藤京一さんから亡母ハルさんの香典返し
五〇,〇〇〇円



5月16日~5月31日
誕生おめでとうございます

- 伊藤 清仁(清一 二男)高村岱
山田 朋美(俊夫 長女)東住吉町
熊谷亜希子(一正 長女)前山
高橋 芳(司 長女)新松葉町
高橋 静(司 二女)新松葉町

二人の前途を祝福いたします。

- 石川 隆雄 舟見町
能登谷 幸子 坊沢上町
佐藤 広美 妹尾館
佐藤 純一 七日市
柴田 ことみ 深関
佐藤 耕蔵 阿仁町
永井 玲子 横手市
杉井 邦子 東横町
岩谷 一恵 大館市
高橋 美代子 松葉町
小笠原 弘子 大館市
成田 優子 綴子上町

おこやみ申しあげます

- 熊谷 勝 (19歳) 前山
宮腰 ヨシ (72歳) 品類
伊藤 与助 (71歳) 下町
中林 ハリエ (90歳) 小森
工藤 ハル (73歳) 北新町
石川 フサ (81歳) 糠沢
三沢 ミサ (77歳) 大堤
斎藤 テイ (58歳) 掛泥
長岐 シモ (73歳) 七日市